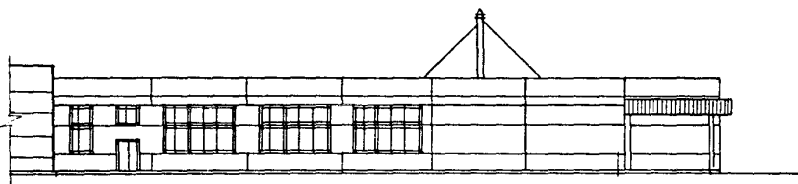
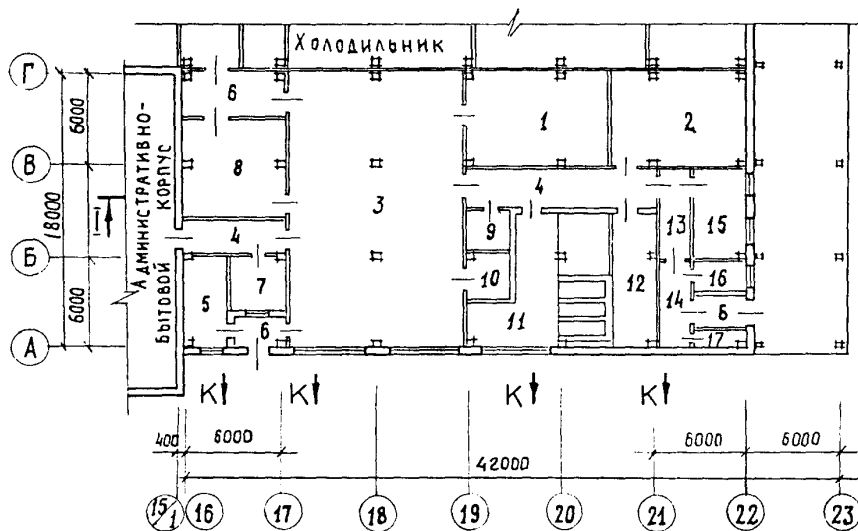
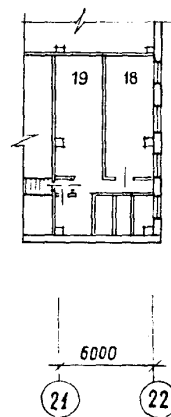


<b>СССР</b>	СТРОИТЕЛЬНЫЙ КАТАЛОГ ЧАСТЬ 2 ТИПОВЫЕ ПРОЕКТЫ ПРЕДПРИЯТИЙ, ЗДАНИЙ И СООРУЖЕНИЙ	ОТРАСЛЕВЫЕ ТИПОВЫЕ ПРОЕКТНЫЕ РЕШЕНИЯ 412-I-062.22.87
<b>ЦИТП</b>	КОЛБАСНЫЙ ЦЕХ ХЛАДОБОЙНИ ДЛЯ СКОТА МОЩНОСТЬЮ 10 ТОНН МЯСА В СМЕНУ	УДК 664.9
АПРЕЛЬ 1988		На 3-х листах На 6-и страницах Страница I

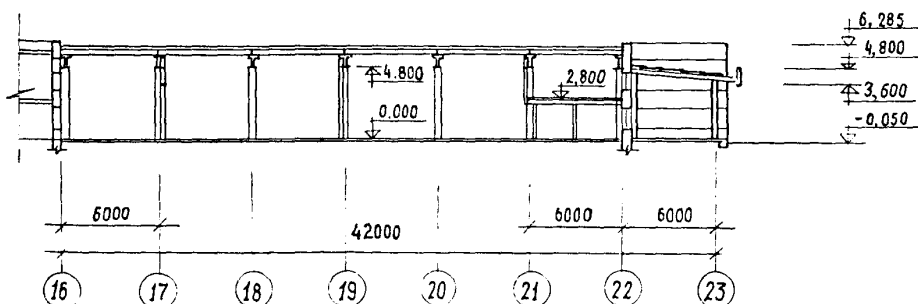
Ф А С А Д 16 - 23



ПЛАН НА ОТМ. 0.000

ПЛАН ПЛОЩАДКИ  
НА ОТМ. 2.800

РАЗРЕЗ I - I



КОЛБАСНЫЙ ЦЕХ ХЛАДОВОЙНИ ДЛЯ СКОТА МОЩНОСТЬЮ  
10 ТОНН МЯСА В СМЕНУОТРАСЛЕВЫЕ  
ТИПОВЫЕ ПРОЕКТ-  
НЫЕ РЕШЕНИЯ  
412-I-062.22.87Лист I  
Страница 2

## ЭКСПЛИКАЦИЯ ПОМЕЩЕНИЙ

Но- мер	Наименование	Площадь, м <sup>2</sup>	Но- мер	Наименование	Площадь, м <sup>2</sup>
I	Камера посола мяса и свино-копченостей $t = +4^{\circ}\text{C}$	53,9	I0	Подготовка кишечной оболочки	7,5
2	Камера охлаждения и хранения колбас $t = +4^{\circ}\text{C}$	54,6	II	Участок термообработки колбас	36,6
3	Участок разделки мяса, приготовление фарша, шприцевание колбас $t = +12^{\circ}\text{C}$	205,4	I2	Хранение опилок, загрузка топок	27,4
4	Коридор	II,2	I3	Упаковка колбас	15,9
5	Оперативный склад	18,0	I4	Экспедиция $t = +12^{\circ}\text{C}$	15,7
6	Тамбур	32,0	I5	Мойка и хранение тары	18,9
7	Дежурный слесарь и инструментальная	II, I	I6	Контора экспедиции	6, I
8	Камера размораживания мяса $t = +20^{\circ}\text{C}$	23,5	I7	Весовая	3,2
9	Моечная	6,8	I8	Электрошитовая	19,7
			I9	Венткамера	41,2

## G307 ТЕХНОЛОГИЧЕСКИЙ ПРОЦЕСС

Колбасный цех входит в состав главного производственного здания хладобойни, предназначен для переработки мяса и субпродуктов на колбасные и другие мясные изделия. Мясные полутопуш передаются в колбасный цех по подвешным путям из холодильника в камеру размораживания мяса.

Размораживание мяса предусмотрено методом воздушного душирования при температуре воздуха в камере  $+20^{\circ}\text{C}$  и продолжительности размораживания 16 часов. Оборот камеры принят 24 часа.

После зачистки и взвешивания полутопуш подаются к столам для разделки, обвалки и жиловки мяса. На этих же столах предусмотрена разделка свиных полутопуш для выработки свинокопченостей. Жилованное мясо для выработки колбас собирается в напольные емкости. Измельчение мяса перед посолом для всех видов колбас производится на волчке, перемешивание мяса с посолочной смесью - в фаршемешалке.

Созревание мяса в посоле производится в напольных передвижных тележках емкостью 200 л. По окончании процесса созревания мяса тележки подаются к машинам для составления рецептуры и приготовления фарша.

Для приготовления фарша вареных бесструктурных колбас, сосисок, сарделек установлен куттер, приготовление фарша структурных вареных и полукопченых колбас производится на волчке и фаршемешалке. Шприцевание всех видов колбас осуществляется на универсальном гидравлическом шприце марки "ВЗ-ФНА". Нашприцованные колбасы навешиваются на напольные передвижные рамы и подаются на термическую обработку в стационарные 3-х рамные обжарочные, пароварочные и копильные камеры. В термическом отделении также предусмотрена возможность варки вареных окороков в котле с паровой рубашкой.

Охлаждение вареных колбас, сосисок, сарделек производится комбинированным способом: вначале водопроводной водой под душем, затем в камере с температурой  $+4^{\circ}\text{C}$ . Полукопченые колбасы после термической обработки направляются на сушку в камеру с температурой  $+12^{\circ}\text{C}$ .

Все колбасные изделия упаковываются в оборотную полиэтиленовую тару в упаковочном отделении и выдаются в экспедицию на реализацию.

## G380 ПРОИЗВОДСТВЕННАЯ ПРОГРАММА

Колбасные изделия:	т/смену	I,5
в том числе:		
Вареные колбасы	"	0,8
Сосиски, сардельки	"	0,2
Полукопченые колбасы	"	0,2
Продукты из свинины	"	0,2
Ливерные колбасы	"	0,1
Блоки	"	2,0
Переработка мяса на костях	т/смену	4,6
Годовой выпуск товарной продукции	тыс.руб.	3270, I
То же, в натуральном выражении	т	750

## ПОТРЕБНОСТЬ В СЫРЬЕ И РЕСУРСАХ

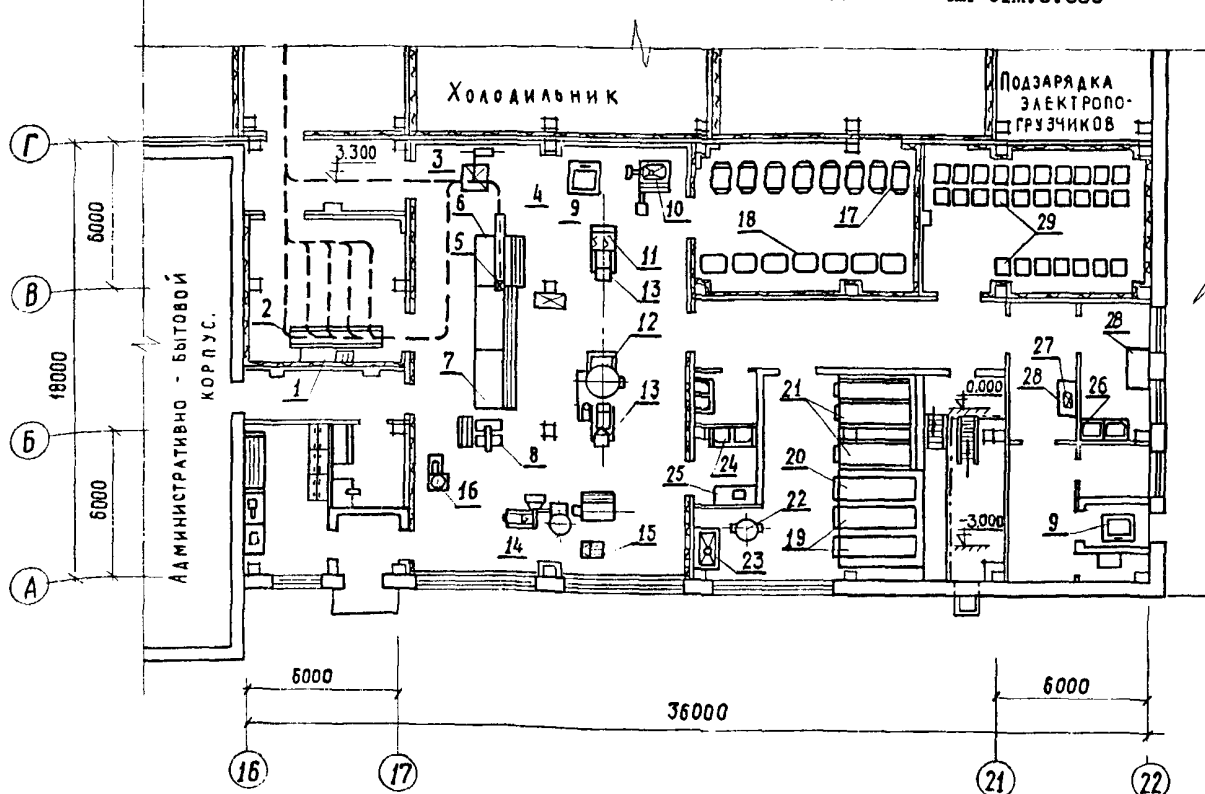
Тепло	ГДж	2,84
Электроэнергия	МВтч	139
G300 РЕЖИМ РАБОТЫ И ШТАТЫ		
Количество смен		2
Общее количество работающих	чел.	37
в том числе рабочих	"	35
То же, в наибольшую смену	"	16
в том числе рабочих	"	10
Коэффициент сменности по рабочим в сутки		2,0
Выработка на 1 работающего по стоимости товарной продукции (годовая)	тыс.руб.	88,4

КОЛБАСНЫЙ ЦЕХ ХЛАДОБОЙНИ ДЛЯ СКОТА  
МОЩНОСТЬЮ 10 ТОНН МЯСА В СМЕНУ

ОТРАСЛЕВЫЕ ТИПОВЫЕ  
ПРОЕКТНЫЕ РЕШЕНИЯ  
412-I-062.22.87

Лист 2  
Страница 3

ПЛАН РАЗМЕЩЕНИЯ ТЕХНОЛОГИЧЕСКОГО ОБОРУДОВАНИЯ НА ОТМ. 0.000



ЭКСПЛИКАЦИЯ ОБОРУДОВАНИЯ

Поз.	Наименование и марка	Количество	Поз.	Наименование и марка	Количество
1	Площадка для зачистки туш	I	14	Шприц гидравлический с дозирующим устройством "Е8-ФНА"	I
2	Желоб под путем зачистки туш	I	15	Вакуум-насос "ВВН-I,5H"	I
3	Весы монорельсовые циферблатные	I	16	Машина шпигорезная "ФШГ"	I
4	Стрела для подъема и спуска полутуш на троллеях	I	17	Тележка-стеллаж	II
5	Таль электрическая грузоподъемностью 500 кг	I	18	Чан для посола свинокопченостей	10
6	Стол для разуба полутуш	I	19	Коптильная камера на 3 рамы	2
7	Стол для обвалки и жиловки "ТС-6"	2	20	Обжарочная камера на 3 рамы	I
8	Пила ленточная для распиловки кости "В2-ФРП"	I	21	Пароварочно-душевая камера	3
9	Весы платформенные циферблатные подвижные грузоподъемностью 600 кг "РП-600Ц I36"	2	22	Котел стационарный пищеварочный "КПЭ-60"	I
10	Волчок с загрузочным устройством "К6-ФВП-I60-2"	I	23	Стол для разборки субпродуктов	I
11	Фаршемешалка с механизмом загрузки, емкость корыта - 150 л	I	24	Чан для замочки кишечной оболочки "ЧТВ-3"	2
12	Куттер с механизмом загрузки "Л5-ФМ"	I	25	Стол для проливки кишок "ТС-4I"	I
13	Подъемник цепной "Я2-ОГБ-4"	I	26	Чан для мойки ящиков "ЧТД-3"	2
			27	Весы РН-50-Ш-ВП-I грузоподъемностью 50 кг	I
			28	Стол для работ	
			29	Рама напольная для колбас	40

КОЛБАСНЫЙ ЦЕХ ХЛАДОБОЙНИ ДЛЯ СКОТА МОЩНОСТЬЮ 10 ТОНН МЯСА В СМЕНУ		ОТРАСЛЕВЫЕ ТИПОВЫЕ ПРОЕКТНЫЕ РЕШЕНИЯ 412-I-062.22.87	Лист 2 Страница 4
D28A	СТРОИТЕЛЬНЫЕ КОНСТРУКЦИИ И ИЗДЕЛИЯ	Н57A	ОТДЕЛКА  НАРУЖНАЯ  Стеновые панели окрашиваются полимерной краской светлых тонов  ВНУТРЕННЯЯ  Окраска силикатной, известковой, масляной краской, облицовка глазуро- ванной плиткой
	Фундаменты-монолитные железобетонные индивидуальные, бетон класса В15, типоразмеров - 4; железобетонные по ГОСТ 24022-80, типоразмеров - 1  Фундаментные балки - сборные желе- зобетонные по серии 1.415-I вып. I, типоразмеров - 1; блоки бетонные по ГОСТ 13579-78, типоразмеров - 4  Колонны - сборные железобетонные по серии 1.823.I-2 вып. 0-I, I, 2, типоразмеров - 2  Стены - двухслойные панели из лег- ких бетонов по серии 1.832.I-9, вып. I, 2, типоразмеров - 6  Перегородки - кирпичные из полно- телого глиняного кирпича пластиче- ского прессования по ГОСТ 530-80 "М-100" на растворе "М-25"; железобетонные по серии 1.030.9-2 вып. 0, типоразмеров - 4  Плиты покрытия - железобетонные по серии 1.865.I-II вып. I, типоразмеров - 2; по серии 1.865.I-4/84 вып. 3, типоразмеров - 1  Балки покрытия - железобетонные по серии 1.462.I-10/80 вып. I, типоразмеров - 1  Перекрышки - железобетонные по ГОСТ 948-84, типоразмеров - 5  Полы - бетонные, цементные, из лино- леума, керамической и поливинилхлорид- ной плитки  Кровля - четырехслойный рулонный ковер с утеплителем (пенополистирол $\gamma = 40 \text{ кг/м}^3$ , $\lambda = 0,4$ ; керамзитовый гравий $\gamma = 600 \text{ кг/м}^3$ , $\lambda = 0,17$ )  Лестницы - стальные по серии 1.450.3-3 вып. I, типоразмеров - 2  Окна - деревянные по ГОСТ 12506-81, типоразмеров - 4  Двери - деревянные по ГОСТ 24698-81, типоразмеров - 1; по ГОСТ 6629-74 , типоразмеров - 5  Наибольшая масса монтажного элемента - (стенная панель) - 6,9 т	С36A	ИНЖЕНЕРНОЕ ОБОРУДОВАНИЕ  Водопровод - объединенный: производ- ственный хозяйственно-питьевой от городских сетей. Напор на вводе - 40м  Канализация - раздельная: производст- венная, жирная, внутренние водостоки в сети промплощадки  Отопление - водяное с параметрами теплоносителя $T=150-70^\circ\text{C}$ от котель- ной предприятия  Вентиляция - приточно-вытяжная с механическим побуждением  Горячее водоснабжение - централизо- ванное от котельной предприятия  Электроосвещение - лампами накали- вания и люминесцентное  Электроснабжение - от низковольтных сетей напряжением 380/220 В через трансформаторную подстанцию, встроен- ную в главное производственное здание  Устройства связи - радио, телефон, пожарная автоматическая сигнализация
J30B	СКОРОСТНОЙ НАПОР ВЕТРА - $\frac{23 \text{ кгс/м}^2}{0,23 \text{ кПа}}$	J3NB	ВЕС СНЕГОВОГО ПОКРОВА - $\frac{100 \text{ кгс/м}^2}{1,0 \text{ кПа}}$
R2C0	СТЕПЕНЬ ОГНЕУСТОЙКОСТИ - вторая	G2DD	КЛИМАТИЧЕСКИЙ РАЙОН СССР - III
N4BD	РАСЧЕТНАЯ ТЕМПЕРАТУРА НАРУЖНОГО ВОЗДУХА - минус $30^\circ\text{C}$	G2EE	ИНЖЕНЕРНО-ГЕОЛОГИЧЕСКИЕ УСЛОВИЯ - - обычные

КОЛБАСНЫЙ ЦЕХ ХЛАДОБОЙНИ ДЛЯ СКОТА  
МОЩНОСТЬЮ 10 ТОНН МЯСА В СМЕНУОТРАСЛЕВЫЕ  
ТИПОВЫЕ ПРОЕК-  
ТНЫЕ РЕШЕНИЯ  
412-1-062.22.87Лист 3  
Страница 5

Наименование				Всего	Удельный показа- тель	Наименование				Всего	Удельный показа- тель
V4A	СТОИМОСТЬ					V4KA	ЭКСПЛУАТАЦИОННЫЕ ПОКАЗАТЕЛИ				
V4B	Общая сметная стоимость	тыс. руб.		177,64	-	V4KH	Расход воды	м3/сут м3/ч	30,46 21,03	-	-
V4L	в том числе: строительно-монтажных работ	"		130,65	-		в том числе:				
V4O	оборудования	"		46,88	-		холодной	"	24,23	-	-
V4S	прочих затрат	"		0,11	-		горячей	"	6,23	-	-
	Стоимость строительно-монтажных работ на 1м2 общей площади здания	руб.	-		139,70	V4KI	Канализационные стоки	"	30,46 21,03	-	-
V4R	Стоимость строительно-монтажных работ на 1м3 строительного объема	"	-		31,68	V4KN	Тепла	ккал/ч кВт	348300 405	-	-
V4Y	Стоимость общая на расчетный показатель	"	-		38617		в том числе:				
V4JA	ТРУДОЕМКОСТЬ						на отопление	"	25800 30	-	-
V4JF	Построечные трудо-чел.-вне затраты	дн.	3154	-			на вентиляцию	"	159100 185	-	-
V4JR	То же, на 1м3 строительного объема	"	-		0,76		на горячее водоснабжение	"	163400 190	-	-
V4JU	То же, на расчетный показатель	"	-		685,65		Тепла на отопление 1м2 общей площади	"	-	27,59 0,032	-
V4KA	РАСХОДЫ					V4KK	Потребная электрическая мощность	кВт	80,0	-	-
V4KB	Расход строительных материалов						ТЕХНИЧЕСКИЕ ХАРАКТЕРИСТИКИ				
	Цемент	т		122,57	-	G3NB	Объем строительный	м3	4124,3	-	-
	Цемент, приведенный к М400	"		118,47(63,68)-		V4NP	Объем строительный на расчетный показатель	"	-	896,6	-
	То же, на 1м2 общей площади	"	-		0,126	G3OC	Площадь застройки	м2	793,6	-	-
	Сталь	"		26,61	-	G3OB	Общая площадь	"	935,2	-	-
	Сталь, приведенная к классам А-I и марке Ст.3	"		27,54(3,70)-		V4OK	Общая площадь на расчетный показатель	"	-	203,3	-
	То же, на 1м2 общей площади	"	-		0,029						
	Бетон и железобетон	м3		366	-						
	в том числе:	"		111	-						
	монолитный	"		255	-						
	То же, на 1м2 общей площади	"	-		0,39						
	Лесоматериалы	"		36,27	-						
	Лесоматериалы, приведенные к круглому лесу	"		47,41(27,10)-							
	Кирпич	тыс. шт.		76,92	-						
	То же, на 1м2 общей площади	"	-		0,082						

В скобках указана потребность строительных материалов без учета расхода на изготовление сборных изделий и конструкций.

КОЛБАСНЫЙ ЦЕХ ХЛАДОБОЙНИ ДЛЯ СКОТА МОЩНОСТЬЮ  
10 ТОНН МЯСА В СМЕНУОТРАСЛЕВЫЕ  
ТИПОВЫЕ ПРОЕКТ-  
НЫЕ РЕШЕНИЯ  
4I2-I-062.22.87Лист 3  
Страница 6

## ДОПОЛНИТЕЛЬНЫЕ ДАННЫЕ

Расчетный показатель - I тонна перерабатываемого мяса (Всего расчетных  
единиц - 4,6)

Сметная документация составлена в нормах и ценах 1984 года.

B7EA

## СОСТАВ ПРОЕКТНОЙ ДОКУМЕНТАЦИИ

Альбом I	ТХ	- Технология производства	
Альбом II	АР	- Архитектурные решения	
Альбом III	КМ	- Конструкции металлические	
Альбом IV	КЖ	- Конструкции железобетонные	
Альбом V	КЖИ	- Строительные изделия (применен из	4I2-I-060.22.87)
Альбом VI	ХС	- Холодильные установки и системы	
Альбом VII	ВК	- Внутренние водопровод и канализация	
Альбом VIII	ОВ	- Отопление и вентиляция	
Альбом IX	ЭМ	- Силовое электрооборудование и электрическое освещение	
Альбом X	СС	- Связь и сигнализация	
Альбом XI	АОВ	- Автоматизация систем отопления и вентиляции	
Альбом XII	АХС	- Автоматизация холодильных установок и систем	
Альбом XIII	АТХ	- Автоматизация технологии производства	
Альбом XIV	СО	- Спецификации оборудования	
Альбом XV	ЕМ	- Ведомость потребности в материалах	
Альбом XVI	С	- Сметы	

Объем проектных материалов, приведенных к формату А4 - 1070 форматок

B7BA АВТОР ПРОЕКТА Гипромясомолпром, I2904I, Москва, Б.Переславская, I6

B7HA УТВЕРЖДЕНИЕ  
Утвержден Минмясомолпромом СССР, приказ от 02.08.85 № 260.  
Введен в действие Гипромясом, приказ от 25.12.86 № 81А.  
Срок действия - 1990 год

B7KA ПОСТАВЩИК Гипромясомолпром, I2904I, Москва, Б.Переславская, I6

Катал.л. № 059984