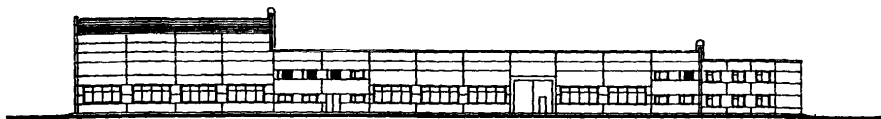
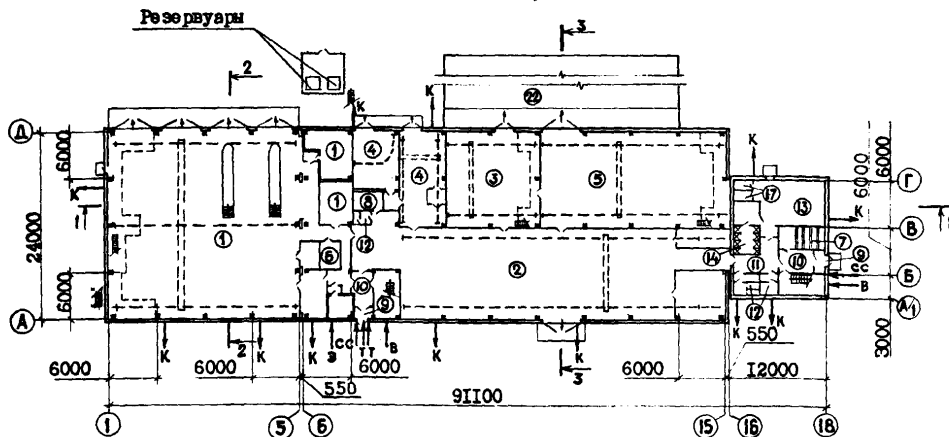


<p>СССР</p>	<p>СТРОИТЕЛЬНЫЙ КАТАЛОГ ЧАСТЬ 2 ТИПОВЫЕ ПРОЕКТЫ ПРЕДПРИЯТИЙ, ЗДАНИЙ И СООРУЖЕНИЙ</p>	<p>ТИПОВОЙ ПРОЕКТ 416-7-269.87</p>
<p>ЦИТП</p>	<p>РЕМОНТНЫЙ БЛОК № I ДЛЯ ШЕБЕНОЧНЫХ И ГРАВИЙНО-ПЕСЧАНЫХ ЗАВОДОВ.</p>	<p>УДК 691.002</p>
<p>МАЙ 1988</p>	<p>ЗДАНИЕ С ЖЕЛЕЗОБЕТОННЫМ КАРКАСОМ</p>	<p>На 4 листах На 8 страницах Страница I</p>

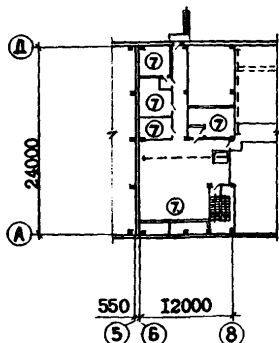
Ф А С А Д I-18



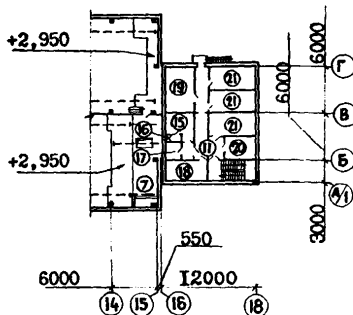
ПЛАН НА ОТМ. 0,000



ПЛАН НА ОТМ. 3,300



ПЛАН НА ОТМ. 3,000

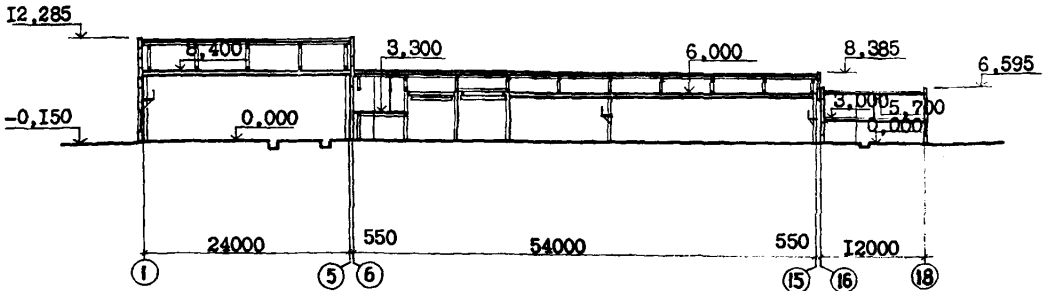


РЕМОНТНЫЙ БЛОК № I
ДЛЯ ШЕБЕНОЧНЫХ И ГРАВИЙНО-ПЕСЧАНЫХ ЗАВОДОВ. ЗДАНИЕ С ЖЕЛЕЗОБЕТОННЫМ
КАРКАСОМ

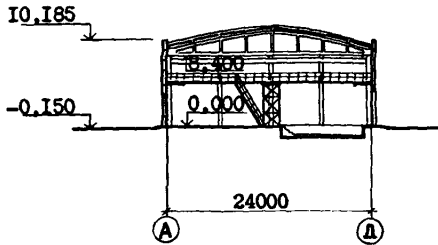
ТИПОВОЙ ПРОЕКТ
416-7-269.87

Лист I
Страница 2

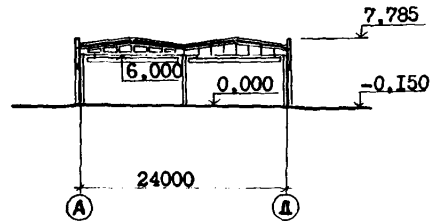
РАЗРЕЗ I-I



РАЗРЕЗ 2-2



РАЗРЕЗ 3-3



ЭКСПЛИКАЦИЯ ПОМЕЩЕНИЙ

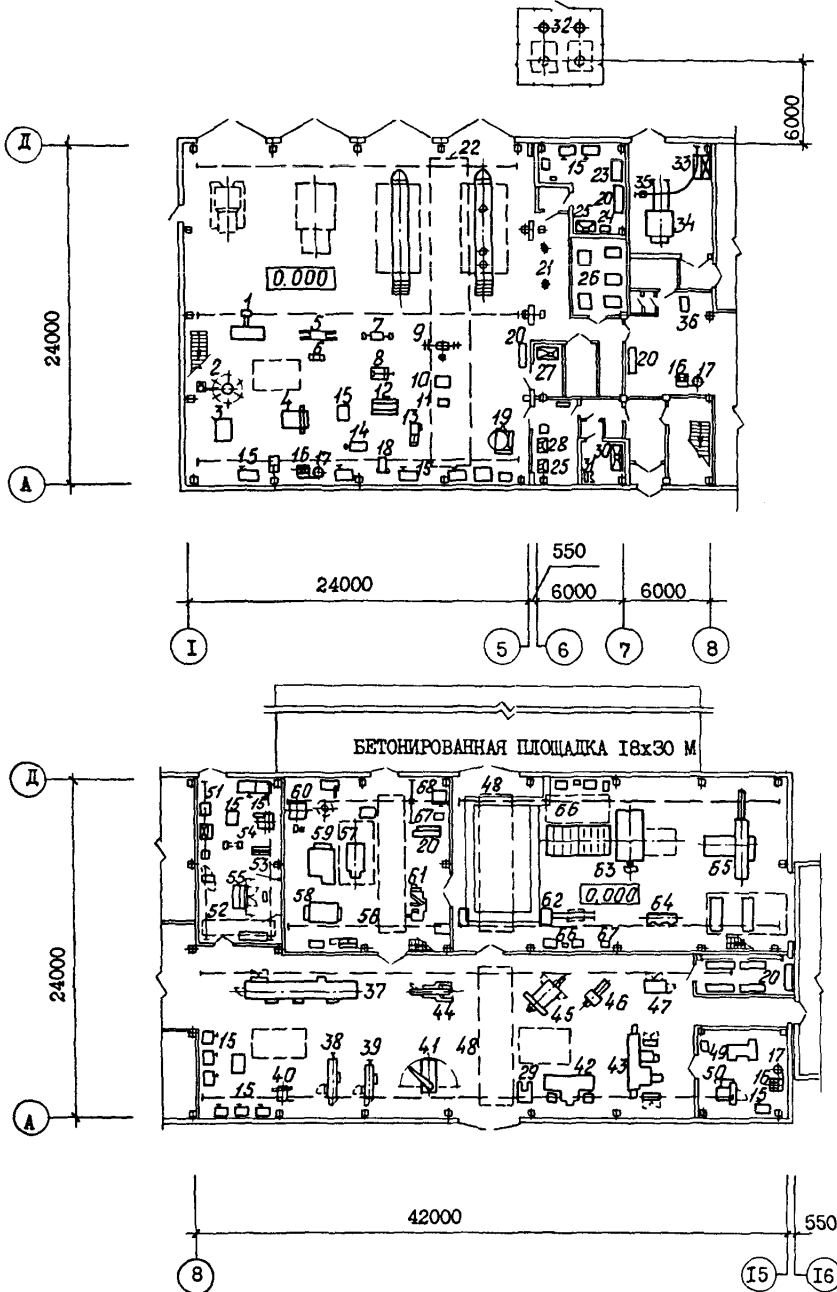
Но- мер	Наименование	Площадь, м2	Но- мер	Наименование	Площадь, м2
I	Отделение технического обслужи- вания и текущего ремонта автомобилей и бульдозеров	666,8	I3	Мужской гардероб уличной и домашней и рабочей одежды на 68 человек	50,6
2	Слесарно-механическое отде- ление	482,0	I4	Мужская душевая	23,4
3	Кузнечно-термическое отде- ление	147,5	I5	Женский гардероб уличной и домашней и рабочей одежды на 5 человек	11,7
4	Электроремонтное отделение	114,6	I6	Женская душевая	2,2
5	Заготовительное отделение со сварочным участком	295,0	I7	Кладовые	11,2
6	Электрощитовая	10,6	I8	Комната приема пищи	16,4
7	Венткамеры	272,0	I9	Красный уголок	22,7
8	Помещение теплового пункта	9,0	20	Помещение цеховой профсоюз- ной организации	11,0
9	Тамбуры	25,3	21	Помещение цехового персо- нала	50,2
10	Вестибюли	23,4	22	Площадка для монтажно- сварочных работ	540
11	Коридор	83,4			
12	Уборные	19,8			

РЕМОНТНЫЙ БЛОК № I
ДЛЯ ЩЕБЕНОЧНЫХ И ГРАВИЙНО-ПЕСЧАНЫХ ЗАВОДОВ. ЗДАНИЕ С ЖЕЛЕЗОБЕТОННЫМ
КАРКАСОМ

ТИПОВОЙ ПРОЕКТ
416-7-269.87

Лист 2
Страница 3

ПЛАН РАЗМЕЩЕНИЯ ТЕХНОЛОГИЧЕСКОГО ОБОРУДОВАНИЯ



РЕМОНТНЫЙ БЛОК № I
ДЛЯ ЦЕБЕНОЧНЫХ И ГРАВИЙНО-ПЕСЧАНЫХ ЗАВОДОВ. ЗДАНИЕ С ЖЕЛЕЗОБЕТОННЫМ
КАРКАСОМ

ТИПОВОЙ ПРОЕКТ
416-7-269.87

Лист 2
Страница 4

ЭКСПЛИКАЦИЯ ОБОРУДОВАНИЯ

Поз.	Наименование и марка	Кол.	Поз.	Наименование и марка	Кол.
I	Пресс специальный гидравлический ПО 930М	I	34	Электропечь СНОС-10.13.10/3-И2	I
2	Стенд для демонтажа покрышек 18.00-25	I	35	Таль передвижная червячная грузоподъемностью I т	I
3	Стеллак четырехместный для хранения покрышек 18.00-25	I	36	Передвижная компрессорная установка СО-7Б	4
4	Стенд для демонтажа и монтажа шин колес грузовых автомобилей Ш513	I	37	Станок токарно-винторезный ϕ 1000x5000 мм IM65	I
5	Стенд для разборки и сборки заднего моста автомобиля БелАЗ-540А	I	38	Станок токарно-винторезный ϕ 630x1400 мм IM63Б	I
6	Стенд для разборки и сборки переднего моста автомобиля БелАЗ-540А	I	39	Станок токарно-винторезный ϕ 400x1000 мм I6E20Ф1-02	I
7	Стенд для разборки и сборки передних и задних мостов автомобиля КраЗ-256Б	I	40	Станок вертикально-сверлильный с плавающим столом 2Н135-1	I
8	Стенд для сборки и разборки дизельных двигателей грузовых автомобилей Р770	I	41	Станок радиально-сверлильный 2М55-1	I
9	Стенд для сборки и разборки передних и задних мостов грузовых автомобилей 2450	I	42	Станок плоскошлифовальный ЗД722	I
10	Стенд для сборки и разборки карбюраторных двигателей грузовых автомобилей Р235	I	43	Станок круглошлифовальный ЗУ133	I
II	Стенд для сборки и разборки коробки передач грузовых автомобилей Р201	I	44	Станок поперечно-строгальный 7307Д	I
12	Стенд для разборки и сборки двигателя ЯМЗ-240	I	45	Станок горизонтально-фрезерный консольный 6Р83Ш	I
13	Станок для расточки тормозных барабанов и оточки накладок тормозных колодок Р-114	I	46	Станок долбежный 7А420М	I
14	Пресс монтажно-запрессовочный гидравлический 2135-1М	I	47	Станок для заточки долотчатых буровых коронок ВЗ-130М	I
15	Верстак слесарный на одно рабочее место ОРГ-1468-01-060А	19	48	Кран подвесной 5-10, 2-9-6-380	2
16	Станок точильно-шлифовальный ЗБ633	3	49	Станок двухкамерный для испытания на прочность абразивных кругов СИП-800	I
17	Агрегат вентиляционный пылеулавливающий ЗИЛ-900М	3	50	Станок заточной ЗМ642	I
18	Станок вертикально-сверлильный 2Н125	I	51	Стенд для проверки генераторов реле-регуляторов 532-2М	I
19	Установка для мойки деталей I96М	I	52	Кран подвесной I-5, I-4, 5-6-380	I
20	Стеллак сборно-разборный	II	53	Стенд для статической балансировки	I
21	Колонка маслораздаточная ЗБ7МЗ	2	54	Станок намоточный НШ82А	I
22	Кран подвесной 5-22, 2-(10,5+10,5)-12-380	I	55	Контрольно-испытательная установка КИУ-1	I
23	Пост для текущего ремонта форсунок двигателей ЯМЗ.Р610	I	56	Кран подвесной I-10, 2-9-6-380	I
24	Ванна для мойки деталей в керосине	I	57	Молот коловный пневматический МА 4Г34А	I
25	Верстак с отсосом	3	58	Электропечь камерная СНО-6.12.4/10И2	I
26	Резервуар емкость I м3	5	59	Печь нагревательная камерная под 0,58x0,58 м	I
27	Шкаф для хранения и разлива кислоты	I	60	Горн кузнечный на один огонь	I
28	Шкаф для плавки свинца и мастики	I	61	Станок наплавочный У653	I
29	Электропогрузчик ЭИ-0806-3,0	I	62	Станок отрезной ножовочный 8725	I
30	Шкаф для зарядки аккумуляторных батарей	I	63	Ножницы кривошипные листовые НА 3221А	I
31	Шкаф для разрядки аккумуляторных батарей	I	64	Прессножицы комбинированные С-229А	I
32	Резервуар стальной горизонтальный емкость 3 м3	2	65	Машина листогибочная трехвалковая И2220Б	I
33	Ванна для пропитки обмоток электродвигателей	I	66	Полуавтомат шланговый для дуговой сварки А-765УЗ	2
			67	Трансформатор сварочный ТД-500У2	3
			68	Стол сварщика СИ0020	I

РЕМОНТНЫЙ БЛОК № I
 ДЛЯ ШЕБЕНОЧНЫХ И ГРАВИЙНО-ПЕСЧАНЫХ ЗАВОДОВ. ЗДАНИЕ С ЖЕЛЕЗОБЕТОННЫМ
 КАРКАСОМ

ТИПОВОЙ ПРОЕКТ
 416-7-269.87

Лист 3
 Страница 5

02ВА СТРОИТЕЛЬНЫЕ КОНСТРУКЦИИ И ИЗДЕЛИЯ

Фундаменты - монолитные железобетонные в соответствии с серий I.412-I/77 и серий I.412.I-4.

Фундаментные балки - сборные железобетонные по серии I.415-I, вып. I. Типоразмеров - 4.

Колонны - сборные железобетонные по серии I.423-3, вып. I. Типоразмеров - 4; I.427.I-3, вып. I. Типоразмеров - 3; I.030.9-2, вып. 5. Типоразмеров - I; I.020-I/83, вып. 2-I. Типоразмеров - I.

Фермы - сборные железобетонные по серии I.463-3, вып. 4. Типоразмеров - I.

Балки - сборные железобетонные по серии I.462.I-3/80, вып. I. Типоразмеров - I.

Ригели - сборные железобетонные по серии I.020-I/83, вып. 3-I. Типоразмеров - 7.

Диафрагмы жесткости - сборные железобетонные по серии I.020-I/83, вып. 4-I. Типоразмеров - 2.

Перекрытия - сборные железобетонные плиты по серии I.041.I-2, вып. I. Типоразмеров - 3; по шифру 182-82, вып. 4-I. Типоразмеров - 8. Монолитные железобетонные по металлическим балкам.

Покрытия - сборные железобетонные плиты по ГОСТ 22701.I-77. Типоразмеров - 3.

Стены наружные - сборные легкобетонные панели по серии I.030.I-I, вып. I-I. Типоразмеров - 16; по шифру 182-82, вып. I-3, I-4. Типоразмеров - 22.

Стены внутренние - сборные железобетонные панели по шифру 182-82, вып. 3-I. Типоразмеров - 13.

Перегородки - сборные железобетонные по серии I.030.9-2 вып. I. Типоразмеров - II. Сборные перлитобетонные по серии I.231-5, вып. 0, I, 2, 3; кирпичные.

Лестницы - сборные железобетонные лестничные марши по серии I.050.I-2, вып. I. Типоразмеров - I; по шифру 182-82, вып. 5-I. Типоразмеров - I. Стальные.

Кровля - рудонная, рубероидная, утеплитель - ячеистый бетон плотностью 400 кг/м³.

Полы - бетонные, мозаичные, цементно-песчаные, линолеум, керамическая плитка, кислотоупорная керамическая плитка.

УЗ0В СКОРОСТНОЙ НАПОР ВЕТРА - 27 кгс/м^2
 0,26 мПа

Р2С0 СТЕПЕНЬ ОГНЕСТОЙКОСТИ - вторая

Н1В0 РАСЧЕТНАЯ ТЕМПЕРАТУРА НАРУЖНОГО ВОЗДУХА -
 - минус 30°C

Окна - деревянные по ГОСТ II214-86. Типоразмеров - 3; стальные переплеты по серии I.436.2-15, вып. I. Типоразмеров - 7.

Двери - деревянные по ГОСТ I4624-84, типоразмеров - 2; по ГОСТ 6629-74X, типоразмеров - 5; по ГОСТ 24698-81, типоразмеров - 2; по серии 2.435-6, вып. I, 2, типоразмеров - 3.

Ворота - распашные металлические индивидуальные, типоразмеров - I.

Наибольшая масса монтажного элемента (ферма) - II, 7 т.

Н5УА ОТДЕЛКА

НАРУЖНАЯ

Стеновые панели с фактурным слоем из декоративной каменной крошки на полимерных связующих.

ВНУТРЕННЯЯ

Силикатная, водоэмульсионная и эмалевая окраска, облицовка глазурованной плиткой, штукатурка во взрывопожароопасных помещениях.

С3ГА ИНЖЕНЕРНОЕ ОБОРУДОВАНИЕ

Водопровод - объединенный: хозяйственно-питьевой - производственно-противопожарный оборудуется двумя вводами от внутриплощадочных сетей. Напор на вводах - 25 м. Расчетный расход на хозяйственные и производственные нужды - 2,17 л/сек, на противопожарные - две струи по 5,2 л/сек.

Канализация - раздельная: производственная и бытовая. Подключение к внутриплощадочным сетям. Необходимость локальной очистки производственных стоков решается при привязке проекта.

Отопление - водяное. Схема системы отопления для производственных помещений - тупиковая, для бытовых - одноструйная, горизонтальная с нижней разводкой. Параметры теплоносителя 150-700С.

Вентиляция - приточно-вытяжная - механическая и естественная.

Электроснабжение - от внешней сети напряжением 380/220 В.

Устройство связи - телефонизация, радиотелефонизация, электротелефонизация, пожарная сигнализация.

Г2DD КЛИМАТИЧЕСКИЕ РАЙОНЫ СССР - I, II, III.

У3НВ ВЕС СНЕГОВОГО ПОКРОВА - 100 кгс/м^2
 0,98 мПа

Г2ЕЕ ИНЖЕНЕРНО-ГЕОЛОГИЧЕСКИЕ УСЛОВИЯ -
 - обычные

РЕМОНТНЫЙ БЛОК № I ДЛЯ ШЕБЕНОЧНЫХ И ГРАВИЙНО-ПЕСЧАНЫХ ЗАВОДОВ. ЗДАНИЕ С ЖЕЛЕЗОБЕТОННЫМ КАРКАСОМ	ТИПОВОЙ ПРОЕКТ 416-7-269.87	Лист 3 Страница 6
---	--------------------------------	----------------------

СЗДТ

ТЕХНОЛОГИЧЕСКИЙ ПРОЦЕСС

Ремонтный блок входит в состав щебеночного или гравийно-песчаного завода мощностью 400-700 тыс.м³ щебня в год, является его ремонтно-механическим цехом и предназначен для технического обслуживания, текущего, среднего и до 35% объема капитального ремонта горного и технологического оборудования. В блоке выполняется 60% объема ремонтных работ, выполняемых ремонтной службой предприятия. В составе блока имеется отделение технического обслуживания и текущего ремонта автомобилей и бульдозеров, принадлежащих предприятию.

Ремонт оборудования осуществляется по системе планово-предупредительного ремонта агрегатным методом, при котором узлы машины, требующие ремонта, заменяются готовыми, отремонтированными заранее.

На предприятии ремонтируются экскаваторы Э-250З, ЭКГ-5А, бульдозеры ДЗ-17 на тракторе Т-100, ДЗ-110А на тракторе Т-130, буровые станки СБМК-5, ЗСБШ-200, компрессоры ПВ-10, дробилки ШДП-9х12, КСД-1750Гр, КМД-1750Гр (Т), грохоты ГИС-52, ГИС-62, конвейеры с шириной ленты 800-1200 мм, автомобили БелАЗ-540А, КраЗ-256Б и ЗИЛ-130, сантехническое оборудование производственных корпусов и электродвигатели мощностью до 40 кВт.

СЗВД ПРОИЗВОДСТВЕННАЯ ПРОГРАММА

ПОТРЕБНОСТЬ В СЫРЬЕ И РЕСУРСАХ

Годовой объем работ по техническому обслуживанию и ремонту горного и технологического оборудования составляет 48600 чел.-ч,

в том числе:

станочные работы	чел.-ч	16200
слесарные работы	"	12150
кузнечные работы	"	3250
сварочные работы	"	4050
ремонт металлоконструкций	"	5670
электроремонтные работы	"	7280

Годовой объем работ по техническому обслуживанию и текущему ремонту автомобилей составляет 30000 чел.-ч,

в том числе:

станочные работы	чел.-ч	1500
слесарные работы	"	16800
кузнечные работы	"	900
сварочные работы	"	1500
Электроремонтные работы	"	5700
прочие работы	"	3600

Вода	м ³ /ч	7,82
	м ³ /сут.	28,95
Тепло	ккал/ч.	1893020
	кВт	2203

Газ (мазут) м³/ч (кг/ч) 18(16)

Потребная электрическая мощность кВт 449

СЗВД РЕЖИМ РАБОТЫ И ШТАТЫ

Количество смен - одна, кроме слесарно-механического отделения, работающего в 2 смены, и отделения технического обслуживания автомобилей, работающего в 3 смены.

Общее количество работающих (списочное) 47

в том числе:

рабочих (списочное) 43

То же, в наиболее многочисленную смену (явочное) 29

Коэффициент сменности 1,3

Выработка на одного работающего (годовая) тыс.час 1,7

РЕМОНТНЫЙ БЛОК № I
 ДЛЯ ШЕБЕНОЧНЫХ И ГРАВИЙНО-ПЕСЧАНЫХ ЗАВОДОВ. ЗДАНИЕ С ЖЕЛЕЗОБЕТОННЫМ
 КАРКАСОМ

ТИПОВОЙ ПРОЕКТ
 416-7-269.87

Лист 4
 Страница 7

Наименование		Всего	Удельн. показател	Наименование		Всего	Удельн. показател
V1IA	СТОИМОСТЬ			V4KA	ЭКСПЛУАТАЦИОННЫЕ ПОКАЗАТЕЛИ		
V1IB	Общая сметная стоимость	тыс. руб. 618,82	-		Расход		
V1IL	в том числе: строительно-монтажных работ	то же 362,64	-	V4KH	воды	м3/ч. 5,42	-
V1IO	оборудования	" 256,18	-		холодной	м3/сут. 25,05	-
V1IS	Стоимость строительно-монтажных работ на I м2 общей площади здания	руб. -	152,69		горячей	м3/ч. 2,4	-
V1IR	Стоимость строительно-монтажных работ на I м3 строительного объема	" -	20,12	V4KI	Канализационные стоки		
V1IV	Стоимость общая на расчетный показатель	" -	7,9		бытовые	м3/ч. 4,42	-
V1JA	ТРУДОЕМКОСТЬ				производственные	м3/сут. 7,7	-
V1JF	Построечные трудовые затраты	чел.-дн. 6095,89	-	V4KN	тепла	ккал/ч 1893020	-
V1JR	То же, на I м3 строительного объема	то же -	0,34		кВт 2203		
V1JV	То же, на расчетный показатель	" -	0,078		в том числе:		
V1KA	РАСХОДЫ				на отопление	то же 303000	-
V1KB	Расход строительных материалов				на вентиляцию	353,4	-
	Цемент, приведенный к М400	т 420,1 (322,4)	-		на горячее водоснабжение	" 1434020	-
	То же, на I м2 общей площади	" -	0,18			1668	
	Сталь	" 87,8 (73,8)	-		Тепла на отопление I м2 общей площади	" -	127,6
	Сталь, приведенная к классам А-I и С38/23	" 115,5	-	V4KJ	газа (мазута)	нм3/ч (кг/ч) 18 (16)	-
	То же, на I м2 общей площади	" -	0,05	V4KK	Потребная электрическая мощность	кВт 449	-
	То же, на расчетный показатель	" -	0,001		ТЕХНИЧЕСКИЕ ХАРАКТЕРИСТИКИ		
	Бетон и железобетон	м3 1920	-	G3NB	Объем строительный	м3 18020	-
	в том числе:			V1NP	Объем строительный на расчетный показатель	" -	0,229
	монолитный	" 850	-	G3OC	Площадь застройки	м2 2676	-
	сборный	" 1070	-	G3OB	Общая площадь	" 2375	-
	То же, на I м2 общей площади	" -	0,81	V1OK	Общая площадь на расчетный показатель	" -	0,030
	Лесоматериалы	" 45 (18,4)	-				
	Лесоматериалы, приведенные к круглому лесу	" 64	-				
	Кирпич	тыс.шт 38,5	-				
	То же, на I м2 общей площади	то же -	0,016				

ДОПОЛНИТЕЛЬНЫЕ ДАННЫЕ

Сметы составлены в ценах 1984 г. За расчетный показатель принят I чел.-ч ремонтных работ. Количество расчетных единиц 78600 чел.-ч.

Типовой проект разработан взамен типового проекта 409-23-30.

РЕМОНТНЫЙ БЛОК № I ДЛЯ ШЕБЕНОЧНЫХ И ГРАВИЙНО-ПЕСЧАНЫХ ЗАВОДОВ. ЗДАНИЕ С ЖЕЛЕЗОБЕТОННЫМ КАРКАСОМ	ТИПОВОЙ ПРОЕКТ 416-7-269.87	Лист 4 Страница 8
---	--------------------------------	----------------------

В7БА СОСТАВ ПРОЕКТНОЙ ДОКУМЕНТАЦИИ

Альбом 1	ПЗ ТХ	Пояснительная записка. Технология производства.
Альбом 2	АР КЖ	Архитектурные решения. Конструкции железобетонные.
Альбом 3	КМ	Конструкции металлические.
Альбом 4	ОВ ВК	Отопление и вентиляция. Внутренние водопровод и канализация.
Альбом 5	ЭМ1 ЭО СС	Силовое электрооборудование. Внутреннее электрическое освещение. Связь и сигнализация.
Альбом 6	СО	Спецификация оборудования.
Альбом 7	ЕМ	Ведомости потребности в материалах.
Альбом 8, ч. I, 2		С м е т ы
Альбом 9		Расчеты показателей результатов применения научно-технических достижений в строительных решениях проекта.

П Р И М Е Н Е Н Н Ы Е Т И П О В Ы Е П Р О Е К Т Ы

ТИПОВОЙ ПРОЕКТ	416-7-271.87	Ремонтный блок № 3 для щебеночных и гравийно-песчаных заводов. Здание с железобетонным каркасом. Альбомы 2, 7, 8, 9, 10, 11.
ТИПОВОЙ ПРОЕКТ	704-1-158.83	Резервуар стальной горизонтальный цилиндрический для хранения нефтепродуктов емкостью 3 куб.м. Альбомы I, У, VI, VIII.
ТИПОВОЙ ПРОЕКТ	406-9-206	Печь нагревательная, камерная размерами пода 0,58x0,58 м на газе и мазуте с отводом дыма вверх. Альбомы I, II, III, IV.

Объем проектных материалов, приведенных к формату II, - 1692 форматок.

В7БА	АВТОР ПРОЕКТА	Совзгипронеурд, 193144, Ленинград, Старорусская ул., 5/3.
В7НА	УТВЕРЖДЕНИЕ	утвержден Министерством промышленности строительных материалов СССР, протокол от 28.05.1982 г. № 28-166/81 и введен в действие Главным проектом Минстройматериалов СССР, приказ от 03.02.1988 г. № 2 Срок действия 1993 г.
В7КА	ПОСТАВЩИК	Совзгипронеурд, 193144, Ленинград, Старорусская ул., 5/3.

Инв. №
Катал. л. № 059866