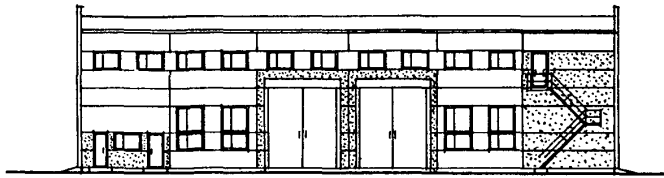
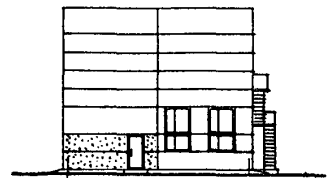


<p>СССР</p>	<p>СТРОИТЕЛЬНЫЙ КАТАЛОГ ЧАСТЬ 2 ТИПОВЫЕ ПРОЕКТЫ ПРЕДПРИЯТИЙ, ЗДАНИЙ И СООРУЖЕНИЙ</p>	<p>ТИПОВОЙ ПРОЕКТ 416-7-224.85 УДК 658.588</p>
<p>ЦИТП</p>	<p>РЕМОНТНО-МЕХАНИЧЕСКАЯ МАСТЕРСКАЯ ДЛЯ ТОРФЯНЫХ ПРЕДПРИЯТИЙ С ПАРКОМ ДО 30 ТРАКТОРОВ</p>	<p>ДФОВ</p>
<p>МАРТ 1986</p>		<p>На 3 листах На 6 страницах Страница I</p>

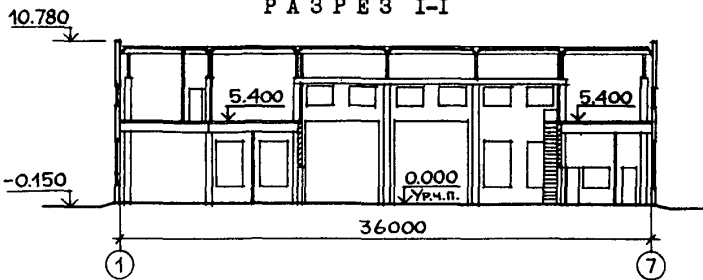
Ф А С А Д 7-1



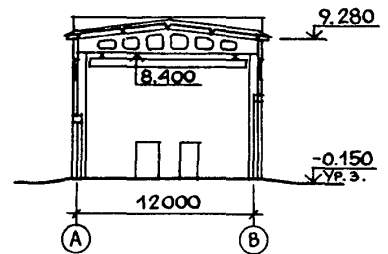
Ф А С А Д А-В



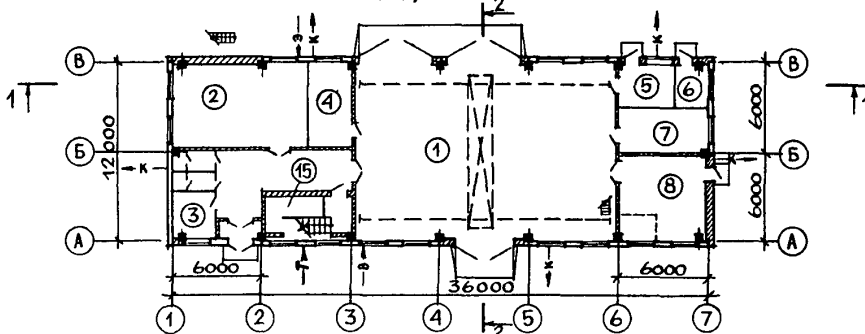
Р А З Р Е З 1-1



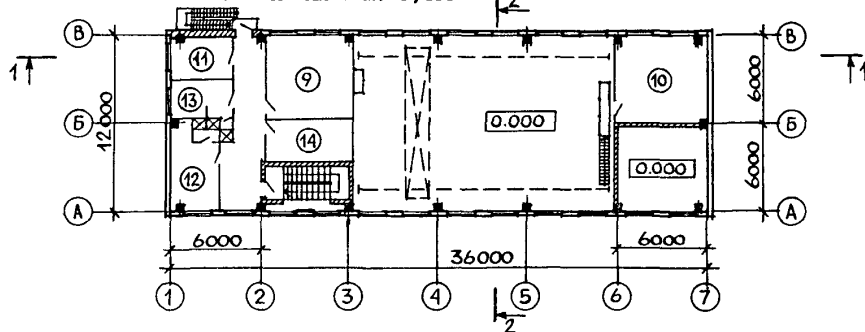
Р А З Р Е З 2-2



П Л А Н НА ОТМ. 0,000



П Л А Н НА ОТМ. 5,400



РЕМОНТНО-МЕХАНИЧЕСКАЯ МАСТЕРСКАЯ ДЛЯ ТОРФЯНЫХ ПРЕДПРИЯТИЙ
С ПАРКОМ ДО 30 ТРАКТОРОВ

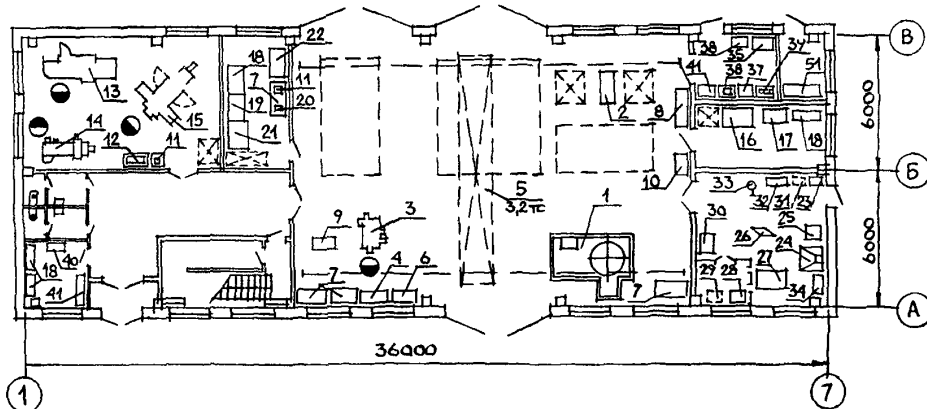
ТИПОВОЙ ПРОЕКТ
416-7-224.85

Лист I
Страница 2

ЭКСПЛИКАЦИЯ ПОМЕЩЕНИЙ

Но- мер	Наименование	Пло- щадь м ²	Но- мер	Наименование	Пло- щадь м ²
1	Слесарное отделение	210,5	9	Венткамера № 1	33,4
2	Механическое отделение	48,0	10	Венткамера № 2	37,0
3	ИРК	9,2	11	Комната мастера	11,3
4	Отделение ремонта топливной аппаратуры	16,3	12	Мужской гардероб и душевые	20,2
5	Отделение ремонта аккумуляторов	10,5	13	Женский гардероб и душевая	12,8
6	Зарядная	6,0	15	Венткамера № 3	16,9
7	Отделение ремонта электрооборудования	17,5		ИТП	5,0
8	Кузнечно-сварочное отделение	32,9			

ПЛАН РАСПОЛОЖЕНИЯ ТЕХНОЛОГИЧЕСКОГО ОБОРУДОВАНИЯ НА ОТМ. 0.000



ЭКСПЛИКАЦИЯ ОБОРУДОВАНИЯ

Поз.	Наименование и марка	Колич.	Поз.	Наименование и марка	Колич.
1	Машина моечная ОМ 1366Г	1	16	Стенд универсальный для проверки электрооборудования	1
2	Пресс-ножницы С-229А	1	17	Верстак электрика АБ-10	1
3	Станок вертикально-сверлильный 2Н-135-1	1	18	Шкаф для измерительных приборов и инструмента АБ-36	4
4	Пресс гидравлический 2135-1М	1	19	Стенд для испытания топливной аппаратуры КИ-921М	1
5	Кран подвесной электрический Q=3,2т	1	20	Пресс гидравлический 10 тс 2153-М2	1
6	Ванна для подшипников АБ-44	1	21	Верстак для ремонта топливной аппаратуры	1
7	Верстак слесарный АБ-8	4	22	Стол для приборов АБ-47	1
8	Шкаф для монтажных приспособлений	1	23	Ванна для охлаждения кузнечного инструмента АБ-81	1
9	Точильно-шлифовальный станок ЗБ634	1	24	Горн кузнечный на I огонь АБ-45	1
10	Ларь для обтирочных материалов АБ-14	1	25	Вентилятор кузнечный ОКС-3361	1
11	Настольный сверлильный вертикальный станок 2К-112	2	26	Наковальня двурогая ГОСТ 11398-75	1
12	Плита разметочная ГОСТ 10905-75	1	27	Молот ковочный пневматический МА 4129А	1
13	Токарно-винторезный станок 16К25	1			
14	Поперечно-строгальный станок 7Е35	1			
15	Горизонтально-фрезерный консольный станок 6Р82	1			

РЕМОНТНО-МЕХАНИЧЕСКАЯ МАСТЕРСКАЯ ДЛЯ ТОРФЯНЫХ ПРЕДПРИЯТИЙ
С ПАРКОМ ДО 30 ТРАКТОРОВ

ТИПОВОЙ ПРОЕКТ
416-7-224.85

Лист 2
Страница 3

ЭКСПЛИКАЦИЯ ОБОРУДОВАНИЯ

Поз.	Наименование и марка	Колич.	Поз.	Наименование и марка	Колич.
28	Стол для электросварочных работ ОКС 7523	I	38	Ванна для приготовления и слива электролита А I22	I
29	Трансформатор сварочный ТД-500	I	39	Селеновый выпрямитель ВСА-5М	I
30	Точно-шлифовальный станок 35634	I	40	Стол	I
31	Тележка для перевозки баллонов А4	I	41	Стеллаж полочный АБ-3I	2
32	Ларь для кузнечного инструмента 2250	I			
33	Тиски стуловые № 4	I			
34	Ящик для угля	I			
35	Стол для разборки аккумуляторных батарей АБI6	I			
36	Дистиллятор электрический Д-4	I			
37	Ванна для дистиллированной воды	I			

2ВА СТРОИТЕЛЬНЫЕ КОНСТРУКЦИИ
И ИЗДЕЛИЯ

Фундаменты-монолитные железобетонные и сборные бетонные блоки по ГОСТ 13579-78, типоразмеров-6.

Фундаментные балки-сборные железобетонные по серии I.4I5-I, вып. I, типоразмеров-3.

Колонны-сборные железобетонные по серии I.423-3; типоразмеров-5 и по серии КЭ-0I-55 вып. I; типоразмеров - I.

Прогонь- сборные железобетонные по серии I.225-2 вып. I, типоразмеров-I.

Перекрытия - сборные железобетонные многоярусные панели по серии I. I4I-I вып. 63 и 60, типоразмеров-4.

Стены - сборные легкбетонные панели по серии I.432-I4/80 вып. I и 2. Типоразмеров- I3

Перегородки - кирпичные.

Балки - сборные, железобетонные по серии I.462.I-3/80; типоразмеров - 2.

Покрытие - сборные железобетонные плиты по ГОСТ 2270I.0-77+ГОСТ 2270I.5-77; типоразмеров-8.

Крылья-рулонная, трехслойная с защитным слоем из гравия с утеплителем из пенобетона $\gamma = 500$ кгс/м³.

Лестницы-стальные по серии I.4503-3 вып. 2 ; сборные железобетонные по серии I.25I.I-4 вып. I , типоразмеров-I и площадки по серии I.252.I-4 вып. I, типоразмеров - 2.

Полы - керамическая плитка, клинкерный кирпич, линолеум, асфальтобетон, бетон, цемент.

НС0А ОТДЕШКА НАРУЖНАЯ

Кирпичные участки стен, откосы дверных и оконных проемов штукатурятся цементным раствором и окрашиваются фасадными перхлорвиниловыми красками ХВК под цвет и фактуру панелей.

ВНУТРЕННЯЯ

Штукатурка, окраска, облицовка керамической плиткой, побелка. Окраска эмалевыми красками столярных изделий и защита металлических конструкций и деталей лакокрасочными антикоррозийными материалами.

СЗСА ИНЖЕНЕРНОЕ ОБОРУДОВАНИЕ

Водопровод - объединённый: производственный, хозяйственно-питьевой, противопожарный от внешней сети. Напор на вводе 2I м.

Канализация - раздельная: хозяйственно-фекальная, производственная со сбросом после локальной очистки во внешнюю сеть.

Отопление-водяное с параметрами 95-70°C от внешней сети.

Горячее водоснабжение - централизованное от внешней сети.

Электроснабжение - от внешних низковольтных сетей напряжением 380/220 В.

Электроосвещение - лампами накаливания и люминесцентное.

Устройства связи - телефонизация, радиотрансляция, автоматическая пожарная сигнализация.

РЕМОНТНО-МЕХАНИЧЕСКАЯ МАСТЕРСКАЯ ДЛЯ ТОРФЯНЫХ ПРЕДПРИЯТИЙ С ПАРКОМ ДО 30 ТРАКТОРОВ		ТИПОВОЙ ПРОЕКТ 416-7-224.85	Лист 2 Страница 4
<p>Окна - деревянные по ГОСТ 12506-81; типоразмеров-3.</p> <p>Двери - деревянные по ГОСТ 14624-69; типоразмеров-6 и по ГОСТ 6629-74; типоразмеров - 2.</p> <p>Ворота - металлические распашные по шифру 51-74; типоразмеров - 2.</p> <p>Наибольшая масса монтажного элемента (колонна) 5,82 т.</p>			
ЖЗОВ	СКОРОСТНОЙ НАПОР ВЕТРА - $\frac{27 \text{ кгс/м}^2}{0,26 \text{ КПа}}$	ЖЗМВ	ВЕС СНЕГОВОГО ПОКРОВА - $\frac{100 \text{ кгс/м}^2}{0,98 \text{ КПа}}$
Р2СО	СТЕПЕНЬ ОГНЕСТОЙКОСТИ - вторая		
М1ВД	РАСЧЕТНАЯ ТЕМПЕРАТУРА НАРУЖНОГО ВОЗДУХА - минус 30° С	Г2DD	КЛИМАТИЧЕСКИЙ РАЙОН СССР - II В ПОДРАЙОН
Г3ВТ	ТЕХНОЛОГИЧЕСКИЙ ПРОЦЕСС	С2ЕЕ	ИНЖЕНЕРНО-ГЕОЛОГИЧЕСКИЕ УСЛОВИЯ - обычные
<p>Мастерская предназначена для проведения ремонтных работ оборудования торфопредприятий. Разборка оборудования на узлы осуществляется подвесным электрическим краном грузоподъемностью 3,2 тс.</p> <p>Узлы и агрегаты, подлежащие мойке, при помощи подвесного электрического крана и рельсовой тележки подаются в моечную машину ОМ-1366Г. Вымытые узлы и агрегаты поступают на рабочие места для разборки их на детали. Детали поступают на мойку в машину ОМ-1366Г.</p> <p>После мойки детали проходят контрольный осмотр и сортируются на три группы:</p> <p>а) детали годные, которые направляются непосредственно на места сборки;</p> <p>б) детали, требующие ремонта, которые направляются в соответствующие ремонтные отделения;</p> <p>в) негодные, которые сдаются в утиль;</p> <p>Комплект оборудования, приспособлений и инструмента, имеющийся в отделениях, позволяет выполнить необходимые работы по ремонту деталей, а также, в случае необходимости, изготовить простейшие детали, не обеспеченные поставкой как запасные части.</p> <p>Отремонтированные и вновь изготовленные детали передаются непосредственно на места сборки.</p> <p>В слесарном отделении имеются 2 поста:</p> <ul style="list-style-type: none"> - пост ремонта тракторов - пост ремонта самоходных машин и прицепного оборудования <p>Отремонтированное оборудование проходит обкатку и, после устранения дефектов, устанавливается на площадке для стоянки машин.</p>			
Г3ВД	ПРОИЗВОДСТВЕННАЯ ПРОГРАММА	Г3DD	РЕЖИМ РАБОТЫ И ШТАТЫ
<p>Годовая производственная программа:</p> <p>ремонт тракторов ДТ-75 усл.рем.80 тыс.руб.103,2</p> <p>ПОТРЕБНОСТЬ В СЫРЬЕ И РЕСУРСАХ</p> <p>Вода $\text{м}^3/\text{сутки}$ II,44</p> <p>Тепло $\frac{\text{ккал/час} 526930}{\text{кВт} 611,10}$</p> <p>Пар кг/час 155,2</p> <p>Потребная электрическая мощность квт 71,4</p>		<p>Количество смен 2</p> <p>Общее количество работающих в межсезонный период: 26</p> <p>в том числе рабочих 22</p> <p>то же в максимальную смену 15</p> <p>Среднегодовое количество работающих: 20</p> <p>в том числе рабочих 17</p> <p>Выработка среднегодовая на одного работающего 5,16</p> <p>Коэффициент сменности 1,7</p>	

РЕМОНТНО-МЕХАНИЧЕСКАЯ МАСТЕРСКАЯ ДЛЯ ТОРФЯНЫХ ПРЕДПРИЯТИЙ С ПАРКОМ ДО 30 ТРАКТОРОВ				ТИПОВОЙ ПРОЕКТ 416-7-224.85		Лист 3 Страница 5	
Наименование	Всего	Удельн. показа- тель	Наименование	Всего	Удельн. показа- тель		
VIIA СТОИМОСТЬ			V4KA ЭКСПЛУАТАЦИОННЫЕ ПОКАЗАТЕЛИ				
VIIВ Общая сметная стоимость	тыс. руб.	121,62	Расход				
в том числе:							
VIIЛ строительно-монтажных работ	то же	87,42	V4KH воды холодной	м ³ /сутки м ³ /час	11,44 4,40		
VIIП оборудования	"	34,20	горячей		то же	2,56	
VIIС Стоимость строительно-монтажных работ 1м ² общей площади			V4KI Канализационные стоки	"	6,76		
VIIР Стоимость строительно-монтажных работ на 1 м ³ строительного объема	руб.	—	V4KN тепла	ккал/ч кВт	526930 611,10		
			в том числе:				
			на отопление	то же	93470 108,43		
			на вентиляцию	"	313460 398,40		
VIIУ Стоимость общая на расчетный показатель	"	1520,3	на горячее водоснабжение		"	90000 104,67	
VIJA ТРУДОЕМКОСТЬ			VIIF Построечные трудовые затраты				
VIIJ То же, на 1 м ³ строительного объема	чел.-дн	1332,4	Тепла на отопление 1 м ² общей площади		"	159 0,18	
VIIK То же, на расчетный показатель	"	—	V4KK Потребная электрическая мощность	кВт	71,4		
			ТЕХНИЧЕСКАЯ ХАРАКТЕРИСТИКА				
VIKA РАСХОДЫ			B3NB Объем строительный				
VIKВ Расход строительных материалов			Объем строительный на расчетный показатель		м ³	4664,36	—
Цемент, приведенный к М400	т	170,07	площадь застройки		м ²	432	58,3
То же, на 1м ² общей площади	"	—	Общая площадь		"	588,5	—
Сталь	"	19,31	Общая площадь на расчетный показатель		"	—	7,36
Сталь, приведенная к классам А-I и С38/23	"	25,86					
То же, на 1м ² общей площади	"	—					
То же, на расчетный показатель	"	0,04					
Бетон и железобетон	м ³	341,26					
в том числе:							
монолитный	"	118,5					

РЕМОНТНО-МЕХАНИЧЕСКАЯ МАСТЕРСКАЯ ДЛЯ ТОРФЯНЫХ ПРЕДПРИЯТИЙ
С ПАРКОМ ДО 30 ТРАКТОРОВ

ТИПОВОЙ ПРОЕКТ
416-7-224.85

Лист 3
Страница 6

Наименование		Всего	Удельн. показа- тель
Сборный	м ³	222,76	
То же, на 1 м ² общей площади	"		0,32
Лесоматериалы	"	45,46	—
Лесоматериалы, приведенные к круглому лесу	"	68,19	—
Кирпич	тыс.шт	74,66	—

ДОПОЛНИТЕЛЬНЫЕ ДАННЫЕ

За расчетный показатель принят I условный ремонт. Всего расчётных показателей—80.

Сметы составлены в ценах и нормах 1984г.

В7ЕА СОСТАВ ПРОЕКТНОЙ ДОКУМЕНТАЦИИ

Альбом I часть I Общая пояснительная записка. Технология. Архитектурно-строительные решения.
часть 2 Отопление и вентиляция. Внутренние водопровод и канализация. Электроснабжение. Автоматизация отопления и вентиляции. Сигнализация и связь.

Альбом II Строительные изделия

Альбом III Сметы

Альбом IV Спецификации оборудования

Альбом V Ведомости потребности в материалах

Объем проектных материалов, приведенных к формату А4 - 749 форматок

В7ВА АВТОР ПРОЕКТА Гипроторф, 107078, г. МОСКВА, Б-78, Кировский проезд, д.2/1

В7НА УТВЕРЖДЕНИЕ Утвержден и введен в действие Минтоппромом РСФСР приказ от 05.04.85 №61

Срок действия 1987 г.

В7КА ПОСТАВЩИК Минский филиал ЦИТП,
220600, Минск, ул. Карла Маркса, 32

Инв. №20858
Катал. л. №052871