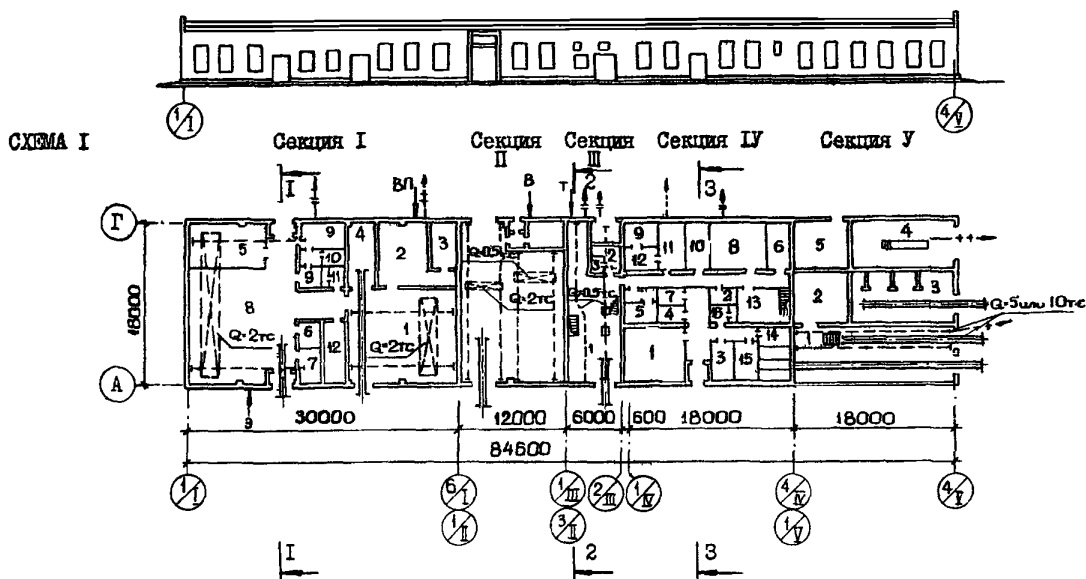
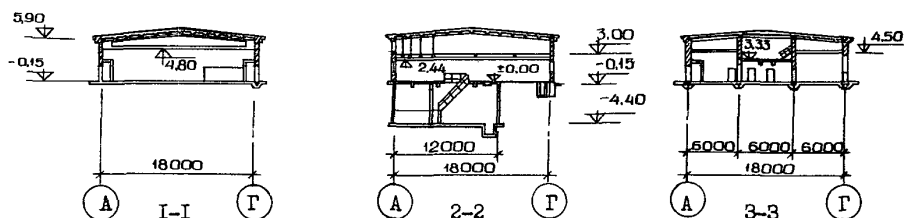
	<p align="center"><b>Б Л О К "А"</b></p> <p align="center">ОБЪЕКТОВ ВСПОМОГАТЕЛЬНОГО НАЗНАЧЕНИЯ ДЛЯ РУДНИКОВ ПРОИЗВОДИТЕЛЬНОСТЬЮ 300-600 ТЫС.Т РУДЫ В ГОД ПРИ ШТОЛЬНОВОМ ВСКРЫТИИ</p>	<p align="center"><b>П А С П О Р Т</b> <b>ТИПОВОЙ ПРОЕКТ</b> <b>№ 4-ОЗ-246/71</b></p> <p align="center">УДК 725.4.054:622</p>
<p><b>ЧАСТЬ</b></p> <p align="center"><b>2</b></p> <p>Раздел 4 Группа 403-2</p>	<p>Область применения: районы с расчетной температу- рой наружного воздуха - 20°, - 30° и - 40°С. Нормативная снеговая нагрузка - 70 кг/м<sup>2</sup> и 150 кг/м<sup>2</sup> Нормативный скоростной напор ветра - 55 кг/м<sup>2</sup> Класс сооружения - II Степень огнестойкости - II Степень долговечности - II</p>	<p>Разработан институтами Гипроинкаль Министерства цветной металлургии СССР, Ленинград, Невский пр.30, и Ленпроектпроект Глав- проектпроект Госстроя СССР, Ленинград, Садовая,34.</p> <p>Утвержден и введен в дейст- вие Министерством цветной металлургии СССР 8 июня 1972 г. (протокол № 59/ЭК от 25 мая 1972 г.)</p>

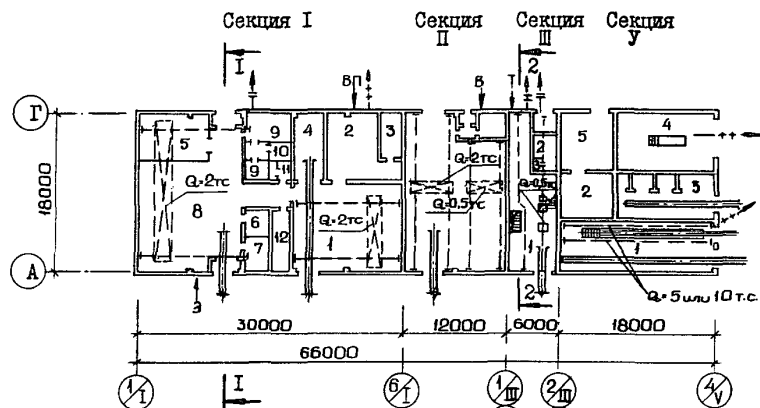


## ЭКСПЛИКАЦИЯ

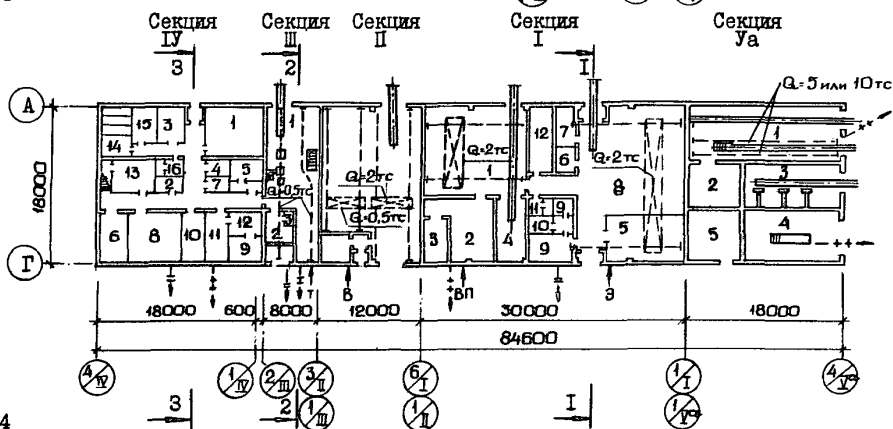
<b>Секция I. Ремонтно-механическая мастерская</b>		<b>2</b>	<b>Секция IV. Химическая лаборатория</b>		<b>2</b>
1. Кузнечно-котельная	116,8	м <sup>2</sup>	1. Спектрографическая	36,0	м <sup>2</sup>
2. Бурозаправочная	52,5	"	2. Подготовка проб	6,9	"
3. Генераторная	12,7	"	3. Кабинет начальника	11,4	"
4. Сварочная	21,4	"	4. Фотокомната	5,4	"
5. Электроремонтная	42,8	"	5. Сероводородная	9,7	"
6. Кладовая	7,6	"	6. Весовая	15,4	"
7. Контора	11,2	"	7. Моечная	5,7	"
8. Слесарно-механическая	176,5	"	8. Аналитический зал	34,5	"
9. Гардероб	22,6	"	9. Минералогическая	8,7	"
10. Душевая	11,3	"	10. Препараторская	15,4	"
11. Санузел	6,2	"	11. Полиграфическая	15,4	"
12. Перфораторная	17,4	"	12. Шлифовальная	6,9	"
13. Венткамеры на отм.3,00 м	67,0	"	13. Кладовая	20,9	"
<b>Секция II. Материальный склад</b>		<b>189,2</b>	14. Приточная камера	18,5	"
<b>Секция III. Пробоподготовительная. Вариант I.</b>			15. Гардероб	11,0	"
1. Производственные помещения на отм.+ 0,00 и - 4,20 м	201,5	"	16. Санузел	5,2	"
2. Гардероб	4,8	"	<b>Секция V. Электровозное депо, гараж и др.</b>		
3. Санузел	3,0	"	1. Электровозное депо	102,4	"
4. Площадка на отм.3,00 м для сантехнических устройств	54,0	"	2. Мастерская электровозного депо	32,6	"
			3. Склад противопожарных мате-риалов и оборудования	66,6	"
			4. Гараж автопогрузчика	68,3	"
			5. Помещение насосов водо-снабжения	32,7	"



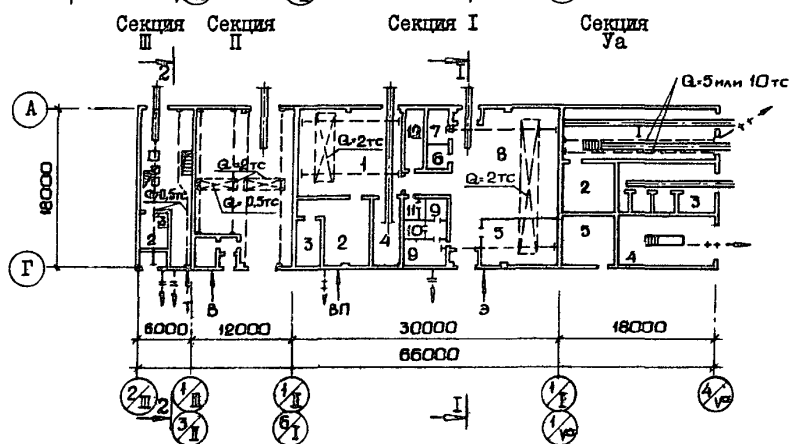
**CXEMA 2**



**CXEMA 3**



**CXEMA 4**



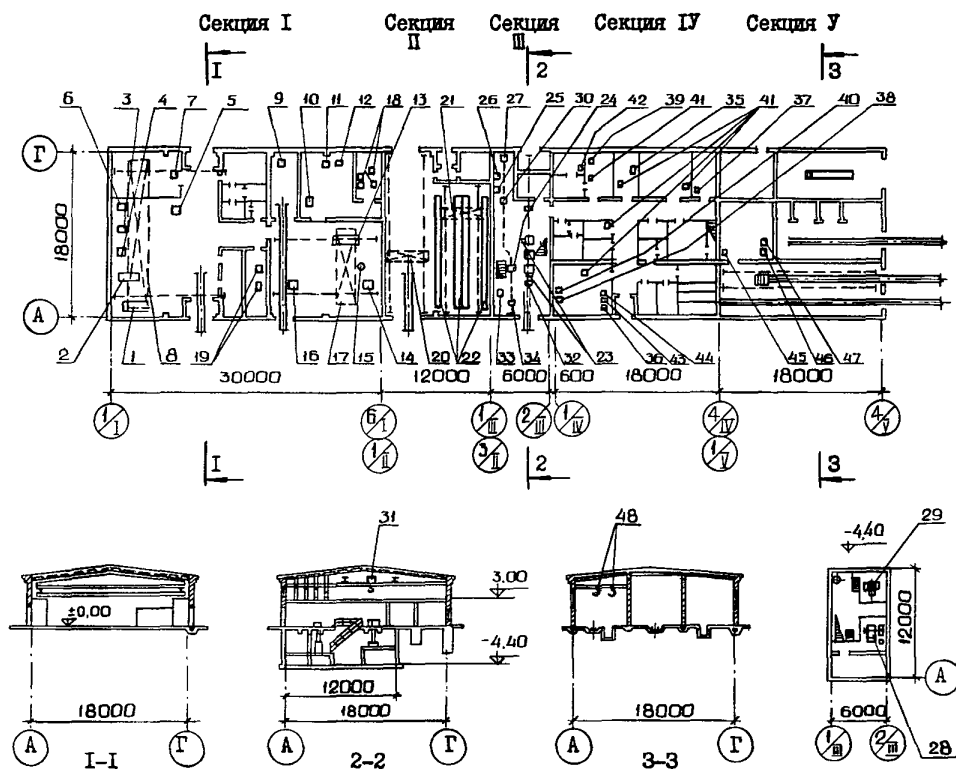
Условные обозначения

В ———→	водопровод
— II —→	канализация бытовая
— + + —→	канализация произв.самотечная
— II —→	— " — " — напорная

Т — теплофикация  
ВП — воздухопровод  
Э — электрокабель

<b>К 2</b>	ГИПРОНИКЕЛЬ	БЛОК "А" ОБЪЕКТОВ ВСПОМОГАТЕЛЬНОГО НАЗНАЧЕНИЯ ДЛЯ РУДНИКОВ ПРОИЗВОДИТЕЛЬНОСТЬЮ 300-600 ТЫС. Т РУДЫ В ГОД ПРИ ШТОЛЬНОВОМ ВСКРЫТИИ.	ТИПОВОЙ ПРОЕКТ № 4-03-246/71	ПАСПОРТ ЛИСТ 2
------------	-------------	---	---------------------------------	-------------------

## РАЗМЕЩЕНИЕ ТЕХНОЛОГИЧЕСКОГО ОБОРУДОВАНИЯ



## ЭКСПЛИКАЦИЯ

## Секция I. Ремонтно-механическая мастерская

1. Токарно-винторезн. станок 1М63, РМЦ-2800	- 1 шт.	11. Станок бурозаправочный БЗС	- 1 шт.
2. Токарно-винторезн. станок 1К62, РМЦ-1000	- 1 "	12. Закалочная станция МГЗ-52АБ	- 1 "
3. Фрезерный станок 6Н80Ш	- 1 "	13. Молот пневматич. ковочный М8-412	- 1 "
4. Поперечно-строгальн. станок 7М36	- 1 "	14. Горн кузнечный на 1 огонь	- 1 "
5. Вертикально-сверлильн. станок 2А125	- 1 "	15. Горн круглый	- 1 "
6. Однорочно-шлиф. станок ЗБ634	- 1 "	16. Пресс-ножницы комбинир. С-229А	- 1 "
7. Гидравлический пресс 2135-1М	- 1 "	17. Кран подвесной электрич. 2тх3,4м	- 1 "
8. Кран подвесной электрич. 2тх16,8 м	- 1 "	18. Генераторная станция ГС-50х1/2,4	- 1 "
9. Однопостовой сварочный тр-р ТС-300	- 1 "	19. Ванна металлич. для промывки деталей	- 2 "
10. Станок для заточки бур. коронок БЗ-30	- 2 "		

## Секция II. Материальный склад.

20. Кран подвесной электрич. 2тх5,1м	- 1 шт.	22. Стеллажи мет. сборно-разборные	
21. Кран-штабелер подвесн. 500х5 м	- 1 "		

## Секция III. Пробоподготовительная. Вариант I.

23. Питатель ленточный ПЛ-1	- 2 шт.	29. Секторный опробователь 34А-СП	- 1 шт.
24. Дробилка щековая ДЩ 100х60	- 1 "	30. Ситовой анализатор	- 1 "
25. Дробилка валковая 200х125	- 1 "	31. Таль электрическая ТЭ1-521	- 1 "
26. Мельница шаровая 40 мл	- 1 "	32. Весы платформенные ВСП-500 м	- 1 "
27. Истиратель дисковый ИДА-175	- 1 "	33. Сушильный шкаф электрич. ЦСП-282А	- 1 "
28. Дробилка комбинированная СМ165А	- 1 "	34. Таль ручная с кошкой г/п 0,5 тс	- 1 "

## Секция IV. Химическая лаборатория

35. Дистиллятор Д-25 модель 784	- 1 шт.	40. Спектропроектор ПС-18	- 1 шт.
36. Спектрограф кварцевый ИСП-3QM	- 1 "	41. Шкаф сушильный СНОП мощн. 1,6 квт	- 5 "
37. Калориметр фотоэлектрический ФЭК-М	- 1 "	42. Термоустановка ТУ1М	- 1 "
38. Микрофотометр нерегистр. МФ-2	- 1 "	43. Генератор дуги ДГ-2	- 1 "
39. Полюрограф автоматический ПА-3	- 1 "	44. Генератор конденсирующий ИГ-3	- 1 "

## Секция V. Электровозное депо, гараж и другие

45. Сверлильный станок. Мод. 2Н118	- 1 шт.	47. Трансформатор СТП-500	- 1 шт
46. Точильный станок. Мод. ЗБ633	- 1 "	48. Таль электрическая г/п 5 тс или 10 тс	- 2 "

## ОПИСАНИЕ БЛОКА "А"

Блок "А" входит в состав комплекса наземных зданий и сооружений рудников производительностью 300-600 тыс.т руды в год и объединяет все объекты производственно-вспомогательного назначения.

Для удобства привязки проекта блока "А" к конкретным условиям, когда может отпасть необходимость в некоторых помещениях или потребуются замена аналогичными помещениями на большую производительность (например из типовых проектов № 403-3-9 или 403-3-10), все помещения блока "А" решены в виде отдельных пяти секций:

секция I - ремонтно-механическая мастерская, секция II - материальный склад, секция III - пробоподготовительная, секция IV - химическая лаборатория и секция V или Vа - электровозное депо для контактных электровозов сцепным весом 7,10, 14 т, гараж автопогрузчика, склад противопожарных материалов и оборудования и помещение насосов водоснабжения.

Согласно технологической связи, в помещения ремонтно-механической мастерской, материального склада, пробоподготовительной, склада противопожарных материалов и оборудования и электровозного депо предусмотрены заезды узкоколейных путей.

Секция I предназначена для текущего ремонта установленного на руднике оборудования, для ремонта и изготовления части деталей, приспособлений и инструментов, для заточки и заправки бурового инструмента.

Секция II предназначена для хранения расходного запаса грузов материально-технического снабжения рудника.

Секция III предназначена для обработки проб из разведочных и подготовительных выработок, очистных забоев, а также товарных проб до состояния пригодного для производства химических анализов; разработана в двух вариантах: вариант I - для обработки рядовых рудничных проб и товарных проб, получаемых при повагонном опробовании или опробовании на складах руды; вариант II - для обработки только рядовых рудничных проб.

Секция IV предназначена для систематического анализа проб руды, поступающей из разведочных, подготовительных и очистных забоев, а также для контроля за качеством руды, отправляемой потребителям.

В секции V. электровозное депо предназначается для производства текущего ремонта отдельных узлов и отстой контактных электровозов, осуществляющих транспорт руды и материалов по штольне и на промплощадке; гараж автопогрузчика предназначается для ежедневного осмотра и стоянки автопогрузчика; склад противопожарных материалов и оборудования предназначен для хранения средств пожаротушения, материалов и инвентаря, служащих для ликвидации пожара в подземных выработках, в помещении для насосов водоснабжения, в зависимости от внешних схем водоснабжения, размещаются насосы для внутриплощадочного водоснабжения или кладовая.

Электроснабжение блока "А" предусматривается от рудничной подстанции.

В блоке "А" предусмотрены: технологический контроль работы оборудования в пробоподготовительной, необходимые блокировки работы вентиляционных систем, связь и сигнализация, радиофикация, освещение, отопление и вентиляция, водопровод и канализация.

В проекте разработаны четыре наиболее часто встречающиеся схемы блока "А":  
схемы I и 2 - с полным набором секций и с исключением секции IV - химической лаборатории, с примыканием секции V к секции IV или III;  
схемы 3 и 4 - с полным набором секций и с исключением секции IV, с примыканием секции Vа к секции I.

Разработанные схемы позволяют размещать блок "А" около штольни, как на правом, так и на левом склонах долины или ущелья, с расположением рельсовых путей между откосом, с нагорной стороны, и задней стороной зданий, что позволяет избежать пересечения узкоколейных путей, оборудованных контактной сетью, а в одорогой и переходом из штольни в административно-бытовой комбинат.

## ТЕХНОЛОГИЧЕСКИЕ ПОКАЗАТЕЛИ

Производственная программа	Режим работы и штаты	
1. Секция I: обеспечивает текущий ремонт установленного на руднике оборудования весом до 1000 т	Количество смен в сутки:	
	в секциях I и II	- I смена
2. Секция II: объем хранения грузов - 25 т	в секциях III и IV	- 2 смены
3. Секция III: объем обработки проб в сутки - 40-60	в секции V	- 3 "-
4. Секция IV: количество определений в сутки - 150	Общее число работающих	- 4I
	в т.ч. рабочих	- 37
5. Секция V: ежедневное обслуживание контактных электровозов и автопогрузчика	Рабочих в наибольшей смене	- 25

<b>К 2</b>	ГИПРОНИКЕЛЬ	БЛОК "А" ОБЪЕКТОВ ВСПОМОГАТЕЛЬНОГО НАЗНАЧЕНИЯ ДЛЯ РУДНИКОВ ПРОИЗВОДИТЕЛЬНОСТЬЮ 300-600 ТЫС.Т РУДЫ В ГОД ПРИ ШТОЛЬНЕВОМ ВСКРЫТИИ.	ТИПОВОЙ ПРОЕКТ № 4-03-246/71	ПАСПОРТ ЛИСТ 3
------------	-------------	--	---------------------------------	-------------------

## ОСНОВНЫЕ ПОКАЗАТЕЛИ

ОБЪЕМ		
строительный	м <sup>3</sup>	10563
в т.ч. встроенных бытовых и конторских помеще- ний	"	208
подвала	"	459

ПЛОЩАДЬ		
застройки	м <sup>2</sup>	1594
полезная	"	1632
в т.ч. встроенных бытовых и конторских помеще- ний	"	70

## РАСХОД МАТЕРИАЛОВ

цемента	т	407,0
стали	"	81,1
железобетона	м <sup>3</sup>	1338,2
в т.ч. сборного	"	331,6
кирпича	тыс. шт.	328,0
лесоматериалов	м <sup>3</sup>	39,9

## ЭКСПЛУАТАЦИОННЫЕ ПОКАЗАТЕЛИ

расход тепла на отопле- ние, вентиляцию и горя- чее водоснабжение	ккал/час	1044200
расход воды	м <sup>3</sup> /сутки	128,4
потребная мощность электроэнергии	квт	214

## СМЕТНАЯ СТОИМОСТЬ

общая	тыс. руб.	283,9
строительно-монтажных работ	"	183,9
оборудования	"	100,1
1 м <sup>3</sup> здания	руб.	16,6

## ТРУДОВЫЕ ЗАТРАТЫ

на здание	чел.-дн.	3326
на 1 м <sup>3</sup> здания	"	0,31

## ДОПОЛНИТЕЛЬНЫЕ ДАННЫЕ

Секции I-IV не зависят от способа вскрытия и разработаны в одном исполнении, пригодном для шахтного вскрытия (типовой проект № 4-03-245/71) и для штольневого вскрытия (типовой проект № 4-03-246/71). Поэтому альбому II-V присвоены оба номера типовых проектов. В целях сокращения документации альбомы VI, VII, X, XI, XII составлены также для двух проектов одновременно. Альбомы I, VI и IX составлены для каждого проекта отдельно. В 1971 г. проект 4-03-246, введенный в действие в 1963 г., переработан на основе действующих норм, в частности СНиП II-M.3-68, и ГОСТов, а также в связи с заменой устаревшего оборудования; проекту присвоен номер 4-03-246/71. Типовой проект 4-03-246 аннулируется. Основные показатели приведены для условий строительства блока "А" по схеме I при расчетной температуре наружного воздуха - 30°C. Сметная стоимость определена по нормам и ценам, установленным с I.I.1969 года.

## СОСТАВ ПРОЕКТА

- Альбом I - Общая часть
- Альбом II - Ремонтно-механическая мастерская и материальный склад. Технологическая и электротехническая части.
- Альбом III - Пробоподготовительная на 40-60 проб в сутки. Технологическая, электротехническая части и технологический контроль и автоматика.
- Альбом IV - Пробоподготовительная на 40-60 проб в сутки. Нестандартное оборудование.
- Альбом V - Химическая лаборатория на 150 определений в сутки. Технологическая и электротехническая части.
- Альбом VI - Электровазное депо для контактных электровазов сценным весом 7, 10, 14, 20 или 28 т, гараж автопогрузчика, склад противопожарных материалов и оборудования и помещение насосов водоснабжения. Технологическая и электротехническая части.
- Альбом VII - Блок "А" объектов вспомогательного назначения. Строительная часть.
- Альбом VIII - Блок "А" объектов вспомогательного назначения. Сантехническая часть.
- Альбом IX - Блок "А" объектов вспомогательного назначения. Сметная часть: сводка капитальных затрат, объектные сметы.
- Альбом X - Блок "А" объектов вспомогательного назначения. Сметная часть: том I - сметы по строительной части; том II - сметы по сантехнической части.
- Альбом XI - Блок "А" объектов вспомогательного назначения. Сметная часть: сметы по технологической, электротехнической частям проекта и технологическому контролю и автоматике.
- Альбом XII - Заказные спецификации.

Примененные типовые проекты: 403-3-10 альбом VI

Объем проектных материалов - 4581 форматка

Проект распространяет: Институт Гипрониель  
191011, Ленинград, Невский, 30

Инв. №  
Пасп. № 030173