
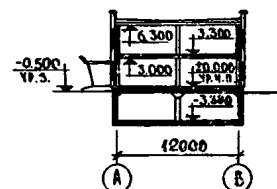
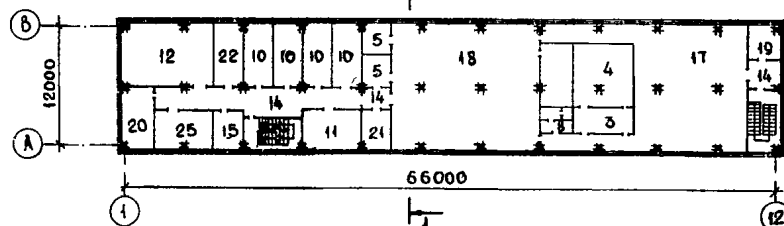


| | | |
|---|--|--|
|  | ЗДАНИЕ БЫТОВЫХ ПОМЕЩЕНИЙ ДЛЯ НЕФТЕНЕРАБАТЫВАЮЩИХ ЗАВОДОВ НА 200 ЧЕЛОВЕК С АДМИНИСТРАТИВНЫМИ ПОМЕЩЕНИЯМИ И ЗДРАВПУНКТОМ. | П А С П О Р Т ТИПОВОЙ ПРОЕКТ № 416-4-16/72 УДК 725.4.057:665 |
| ЧАСТЬ 2 Раздел 4 Группа 416-4 | Область применения: районы с обычными геологическими условиями, расчетная зимняя температура наружного воздуха - 20°C, -30°C, - 40°C Нормативная снеговая нагрузка - 100 кг/м ² Нормативный скоростной напор ветра - 45 кг/м ² Класс здания - П Степень долговечности - П Степень огнестойкости - П | Разработан Волжским отделением института "Госхимпроект" г. Волжский, Волгоградской обл., пр. Ленина, 46 Утвержден Госстроем СССР 9. II-1973 г. (письмо №2/I-78) Введен в действие приказом по институту "Госхимпроект" №42-а от 12. II-1973 г. |

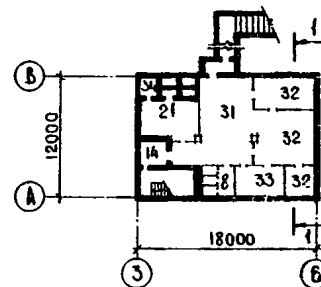
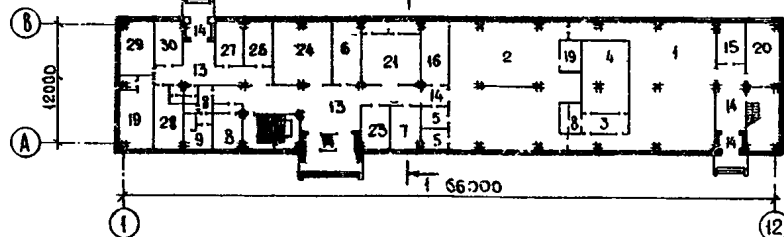
Ф А С А Д



Р А З Р Е З 1-1

П л а н 2^{го} этажа

П л а н п о д в а л а

П л а н 1^{го} этажа

ЭКСПЛИКАЦИЯ

| | | | |
|---|----------------------------|--|--------------|
| 1. Женский гардероб уличной и домашней одежды на 80 человек | 137,0/116,9 м ² | 18. Мужской гардероб рабочей одежды на 120 человек | 175,8/204,8" |
| 2. Женский гардероб рабочей одежды на 80 человек | 149,3/134,9 " | 19. Комната дежурного персонала | 42,3/ 38,4" |
| 3. Преддушевые | 24,3/ 23,5 " | 20. Комната общественных организаций | 38,0/ 35,8" |
| 4. Душевые | 64,5/ 61,7 " | 21. Венткамеры | 90,9/85,0" |
| 5. Кладовые рабочей одежды | 29,7/ 27,2 " | 22. Кабинет наглядных пособий | 17,9/16,5" |
| 6. Кладовая обезвреживаемой одежды | 17,7/ 15,9 " | 23. Курительная комната | 12,3/10,7" |
| 7. Комната обогрева работающих | 12,3/ 10,9 " | 24. Красный уголок | 34,8/32,1" |
| 8. Санузлы | 17,2/ 16,0 " | 25. Кабинет по технике безопасности | 25,8/23,1" |
| 9. Кабина личной гигиены женщин | 9,6/ 8,9 " | 26. Перевозочная | 13,3/11,7" |
| 10. Помещения администрации | 71,6/ 65,6 " | 27. Кабинет приема больных | 13,5/12,1" |
| 11. Диспетчерская | 24,0/ 21,4 " | 28. Ингаляторий | 14,9/14,0" |
| 12. Комната учебных занятий | 56,6/ 52,2 " | 29. Стоматологический кабинет | 14,9/13,6" |
| 13. Вестибюли | 89,5/ 82,5 " | 30. Комната временного пребывания больных | 10,7/ 9,2" |
| 14. Коридоры и тамбуры | 92,6/ 96,6 " | 31. Буфет на 20 посадочных мест | 53,7/51,0" |
| 15. Кладовые уборочного инвентаря | 23,3/ 21,4 " | 32. Подсобные помещения | 58,9/56,3" |
| 16. Бойлерная | 18,5/ 17,1 " | 33. Моечная | 16,0/16,0" |
| 17. Мужской гардероб уличной и домашней одежды на 120 человек | 180,7/160,5 " | 34. Хранение кислородных баллонов | 3,6/ 3,6" |

ОСНОВНЫЕ ПОКАЗАТЕЛИ

| ОБЪЕМ | | | |
|---------------------------------------|----------------------|----------------|--|
| Строительный | м ³ | 6736,7/6570,2 | |
| в том числе подвала | " | 878,4/ 851,5 | |
| На одного работающего | " | 38,2/ 32,6 | |
| ПЛОЩАДЬ | | | |
| Застройки | м ² | 965,2/ 905,3 | |
| Полезная | " | 1754,9/1701,4 | |
| Рабочая (общая) | " | 1375,3/1317,2 | |
| На одного работающего | " | 6,8/ 6,5 | |
| К ^т рабочая площадь | " | 4,9/ 5,0 | |
| К ^т полезная площадь | " | | |
| РАСХОД МАТЕРИАЛОВ | | | |
| Цемент | тн | 326,0/ 366,0 | |
| Сталь | " | 79,32/ 60,76 | |
| Железобетона | м ³ | 727,6/ 767,85 | |
| в том числе сборного | " | 301,0/ 346,5 | |
| Керамзитобетона | " | 212,8/ | |
| Кирпича | т.шт | 92,0/ 282,5 | |
| Лесоматериалов | м ³ | 67,2/ 64,1 | |
| СМЕТНАЯ СТОИМОСТЬ | | | |
| Общая | т.руб. | 199,03/ 188,89 | |
| Строительно-монтажных работ | " | 187,74/ 177,60 | |
| Оборудования | " | 11,29/ 11,29 | |
| Им3 здания | руб. | 27,86/ 27,03 | |
| Им2 рабочей площади | " | 136,50/ 134,83 | |
| На одного работающего | " | 995,15/ 944,45 | |
| ТРУДОВЫЕ ЗАТРАТЫ | | | |
| Возведения здания | ч-д | 6091 /6576 | |
| Возведения Им3 здания | " | 0,92/ 1,02 | |
| ЭКСПЛУАТАЦИОННЫЕ ПОКАЗАТЕЛИ | | | |
| Расход воды | м ³ /сут. | 41,6/ 41,6 | |
| в том числе горячей | " | 22,78/ 22,78 | |
| Расход воды | м ³ /час. | 14,61/ 14,61 | |
| в том числе горячей | " | 10,42/ 10,42 | |
| Расход тепла на отопление | ккал/ч. | 134100/134100 | |
| Расход тепла на горячее водоснабжение | " | 619800/619800 | |
| Расход тепла на вентиляцию | " | 257750/257750 | |
| Потребная мощность электроэнергии | квт. | 51,38/ 51,38 | |

ИНЖЕНЕРНОЕ ОБОРУДОВАНИЕ

| | | |
|-----------------------|---|--|
| Водопровод | - | хозяйственно-питьевой от местной сети, напор на вводе 13,5м |
| Канализация | - | дождевая и хозяйственно-бытовая к местным сетям |
| Отопление | - | центральное отопление от наружной сети. Параметрами: 150-70°С и 130°С. |
| Вентиляция | - | приточно-вытяжная с механическим и естественным побуждением. |
| Горячее водоснабжение | - | от бойлерной |

ДОПОЛНИТЕЛЬНЫЕ ДАННЫЕ

Показатели приведены для условий строительства при расчетной температуре наружного воздуха -30°С; в числителе - для варианта с панельными стенами, в знаменателе - для варианта с кирпичными стенами. Бытовые помещения разработаны в соответствии со СНиП II-М.3-68. Сметная стоимость определена в ценах, введенных с 1.1.69г. Настоящий типовый проект разработан взамен т.п. 416-4-16. Строительные конструкции приведены для варианта с панельными стенами.

СОСТАВ ПРОЕКТА

| Вариант с панельными стенами: | | Вариант с кирпичными стенами: | |
|-------------------------------|-----------------------------------|--|-----------------------------------|
| Альбом I | - Архитектурно-строительная часть | Альбом У | - Архитектурно-строительная часть |
| Альбом II | - Отопление и вентиляция | Альбом UI | - Отопление и вентиляция |
| Альбом III | - Водоснабжение и канализация | Альбом UII | - Водоснабжение и канализация |
| Альбом IV | - С м е т ы | Альбом UIII | - С м е т ы |
| Общие альбомы | | | |
| Альбом IX | | - Электрооборудование и слаботочные устройства | |
| Альбом XI | | - Изделия заводского изготовления (т.п. 416-4-15/72) | |

Объем проектных материалов 1474 формата.

Проект распространяет: минский филиал Центрального института типового проектирования 220600, Минск, Козлова, 2.

Иль.Б
Насп.№ 030908

СТРОИТЕЛЬНЫЕ КОНСТРУКЦИИ

| | | |
|--|---|--|
| Фундаменты | - | железобетонные стаканного типа по серии ИИ-04-1, вып. I, типоразмеров - 2 |
| Колонны | - | железобетонные по серии ИИ-04-2 в. I, типоразмеров - 7. |
| Ригели | - | железобетонные по серии ИИ-04-3 в. I, типоразмеров - 4. |
| Перекрытие и покрытие | - | железобетонные плиты по серии ИИ-04-4 в. I, типоразмеров - II |
| Наружные стены | - | однослойные навесные панели из керамзитобетона по серии ИИ-04-5 вып. 2, типоразмеров - 10 |
| Стены, перекрытие и днище подвала | - | из монолитного железобетона |
| Лестницы | - | железобетонные по серии ИИ-04-7 вып. I, типоразмеров - I |
| Перегородки | - | из кирпича, гипсовых плит, стеклоблоков |
| Перемычки | - | железобетонные по ГОСТ 948-66 типоразмеров - 3 |
| Кровля | - | четырёхслойная рулонная по утеплителю из пенобетона $\gamma=500$ кг/м ³ , с внутренним водостоком |
| П о л ы | - | из поливинилхлоридной и керамической плитки, мозаичные и цементные |
| Санкабины | - | из асбестоцементных и древесностружечных плит по серии Г-903, вып. 54, 56. |
| О к н а | - | по ГОСТ II214-65* со спаренными переплетами, типоразмеров - I |
| Д в е р и | - | внутренние по ГОСТ 6629-64* типоразмеров - 7, наружные по серии I.135-1, типоразмеров - 3 |
| Отделка наружная | - | окраска эмалью ПХВ |
| Отделка внутренняя | - | штукатурка, окраска клеевая, масляная, побелка известковая, облицовка глазурированной плиткой. |
| Наибольший вес конструктивно-фундаментный блок | - | 3 т. |
| ц и и | | |