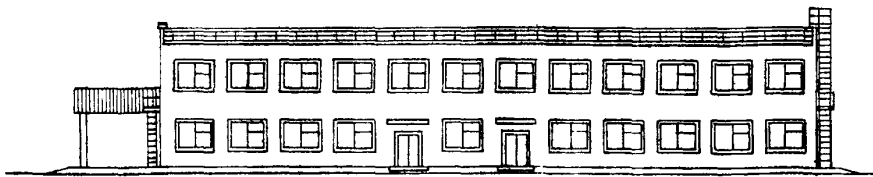
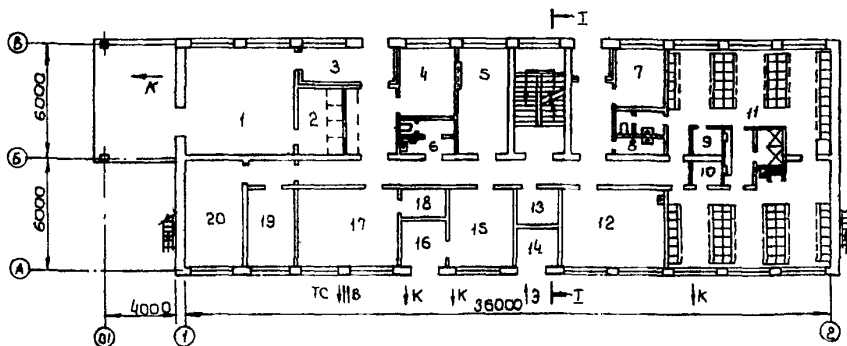
	<p align="center"><b>ЭКИПИРОВОЧНЫЕ УСТРОЙСТВА ДЛЯ ДИЗЕЛЬ-ПОЕЗДОВ. СЛУЖЕБНО-ТЕХНИЧЕСКОЕ ЗДАНИЕ.</b></p> <p>ТИП II - ОТ 10 ДО 20 ЭКИПИРОВОК В СУТКИ.</p>	<p align="center"><b>П А С П О Р Т ТИПОВОЙ ПРОЕКТ № 501-200ТИП II</b></p> <p>УЛК. 656.21</p>
<p>ЧАСТЬ <b>2</b> Раздел 5 Подраздел 501</p>	<p>Область применения - районы с обычными геологическими условиями, с расчетной температурой наружного воздуха -20<sup>0</sup>, -30<sup>0</sup>, -40<sup>0</sup>С.</p> <p>Нормативная снеговая нагрузка - 100 кгс/м<sup>2</sup>. Нормативный скоростной напор ветра - 27 кгс/м<sup>2</sup>. Класс сооружений - П. Степень огнестойкости - П. Степень долговечности - П.</p>	<p>Разработан институтом Трансэлектропроект, Москва, И-164, 3-я Мытищинская, 10. Согласован Главенупром МПС 20.IV.72г. Заключение № II. Управлением ВОХР МПС 25.IV.72г. Письмо №26-ЦУОП24 Утвержден и введен в действие с 1.I.73г. (приказ № П-15135 31.V.72г.)</p>

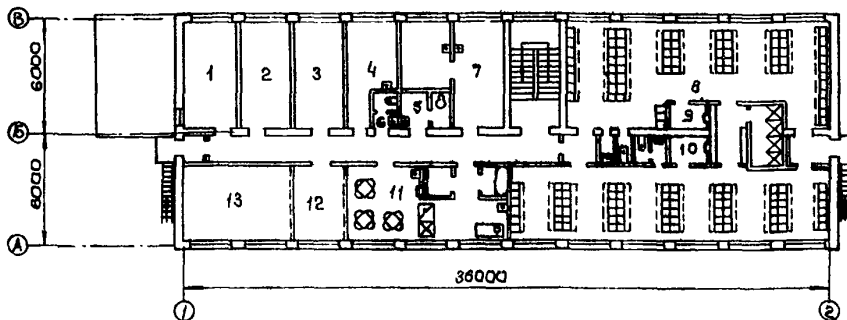
ФАСАД



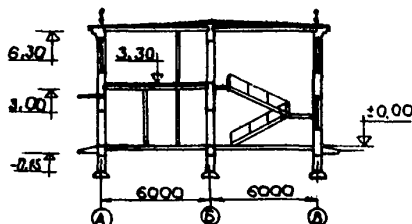
ПЛАН I ЭТАЖА



ПЛАН II ЭТАЖА



РАЗРЕЗ I-I



## ЭКСПЛИКАЦИЯ

## I ЭТАЖ

1. Кладовая и раздаточная смазки	33,8 м <sup>2</sup>	19. Вентиляционная насосного помещения	9,1 м <sup>2</sup>
2. Кладовая обтирочных материалов	9,0 "	20. Помещение для насосов	19,5 "
3. Тамбур раздаточной смазки	10,9 "		
4. Комната повозных бригад	11,8 "	II ЭТАЖ	
5. Комната дежурного по депо	15,1 "	1. Вентиляционная	16,7 "
6. Мужской санузел	5,8 "	2. Бойлерная	16,5 "
7. Помещение уборщицы	7,8 "	3. Комната проверки АЛСН	16,5 "
8. Помещение для уборочного инвентаря	3,7 "	4. Помещение для уборочного инвентаря	13,2 "
9. Кладовая чистой одежды	2,9 "	5. Помещение для личной гигиены женщин	5,4 "
10. Кладовая грязной одежды	2,9 "	6. Женский санузел	2,7 "
11. Женский гардероб, санузел и душевая	97,8 "	7. Лаборатория	25,7 "
12. Комната экипировщиков и слесарей	22,3 "	8. Мужской гардероб, санузел, душевая	164,8 "
13. Шитовая	5,2 "	9. Кладовая грязной одежды	2,9 "
14. Помещение для мотопомпы	5,2 "	10. Кладовая чистой одежды	2,9 "
15. Водоприготовительное отделение	16,4 "	11. Буфет	36,0 "
16. Кладовая	6,2 "	12. Комната зав.экипировкой	12,1 "
17. Мастерская	23,8 "	13. Технический кабинет	24,2 "
18. Кладовая	4,2 "		

## ОПИСАНИЕ ПРОЕКТА

Служебно-техническое здание является частью комплекса устройств для экипировки и технического осмотра дизель-поездов и предназначается для пунктов с пропускной способностью до 10 и 20 дизель-поездов в сутки.

Для выполнения операций по экипировке и Т.О. дизель-поездов в здании предусмотрены необходимые производственные помещения:

- Кладовая и раздаточная смазки, разработанные из условия выдачи смазок и масел в расфасованном виде или в тару, кроме дизельного масла, которое подается на дизель-поезда непосредственно со склада через раздаточные колонки на экипировочных позициях.
- Водоприготовительное отделение для приготовления охлаждающей воды и подачи ее на экипировочные позиции и приготовления дистиллированной воды для аккумуляторных батарей.
- Мастерская для обслуживания дизель-поездов, а также для собственных нужд экипировочного хозяйства. В мастерской предусмотрены сверлильный и точильно-шлифовальный станки, слесарный верстак, набор инструментов и материалов.
- В насосной предусмотрена установка для насосов типа ЗК-9 (один насос для слива и перекачки дизельного топлива на склад, другой - для подачи топлива со склада на экипировочные позиции, насосы взаимозаменяемы), двух вакуум-насосов типа ВВН-3 (один резервный) и насоса типа РЗ-3 для подачи дизельного масла со склада на экипировочные позиции.
- Лаборатория предназначается для производства анализов нефтепродуктов и охлаждающей воды.

<b>К</b> 2	ТРАНСЭЛЕКТРОПРОЕКТ	Экипировочные устройства для дизель-поездов. Служебно-техническое здание. Тип П	ТИПОВОЙ ПРОЕКТ № 501-200 тип II	ПАСПОРТ Лист 2
	ОСНОВНЫЕ ПОКАЗАТЕЛИ			

ОСНОВНЫЕ ПОКАЗАТЕЛИ			
<b>ОБЪЕМ</b>			
строительный	м <sup>3</sup>	3300,0	
<b>ПЛОЩАДЬ</b>			
застройки	м <sup>2</sup>	500,0	
полезная	"	767,4	
<b>РАСХОД МАТЕРИАЛОВ</b>			
цемента	т	104,0	
стали	"	15,2	
в т.ч. арматурной	"	11,8	
бетона	м <sup>3</sup>	76,0	
железобетона	"	204,9	
в т.ч. сборного	"	204,9	
лесоматериалов	"	32,0	
кирпича	тыс. шт	112,0	
<b>СМЕТНАЯ СТОИМОСТЬ</b>			
общая	тыс. руб	91,02	
строительно-монтажных работ	"	75,07	
оборудования	"	15,95	
1 м <sup>3</sup> здания	руб	22,8	
1 м <sup>2</sup> рабочей площади	руб	98,0	
<b>ТРУДОВЫЕ ЗАТРАТЫ</b>			
возведения здания	ч-д	2305	
возведения 1 м <sup>3</sup> здания	"	0,7	
<b>ЭКСПЛУАТАЦИОННЫЕ ПОКАЗАТЕЛИ</b>			
расход воды	л/с	5,8	
" "	м <sup>3</sup> /сут	34,4	
" тепла	ккал/ч	346300	
в том числе:			
на отопление	"	84300	
на вентиляцию	"	107000	
на горячее водоснабжение	"	150000	
на технологические нужды	"	5000	
потребная мощность электроэнергии	кВа	100	

СТРОИТЕЛЬНЫЕ КОНСТРУКЦИИ	
Фундаменты	- сборные железобетонные по серии I.II2-I, в. I; бетонные блоки по серии I.II6-I, в. I; типоразмеров - 2; 4
Стены	- кирпичные
Перегородки	- гипсобетонные, кирпичные
Покрытие	- сборные железобетонные плиты по сериям ПК-01-III; ПК-01-II9; типоразмеров - I; 2
Кровля	- трехслойная, рулонная, утеплитель минераловатные плиты $\gamma = 300$ кг/куб.м
Перекрытие	- сборные железобетонные плиты по серии ИИ-03-02, альбом 55; типоразмеров - 2
Перемишки	- сборные железобетонные по сериям I.I39-I, в. I; КЭ-01-58, в. 2; типоразмеров - 4; I
Лестницы	- сборные железобетонные по серии I.250-I, в. I; типоразмеров - 3
Каналы	- сборные железобетонные по серии ИС-01-04, в. 2 типоразмеров - 4
Полы	- бетонные, из керамических и поливинилхлоридных плиток
Окна	- деревянные по ГОСТ II2I4-65; типоразмеров-2
Двери	- по ГОСТ 6629-64 и серии I.I35-I, альбом I; типоразмеров - 3; I
Отделка наружная	- расшивка швов кирпичной кладки
Отделка внутренняя	- окраска клеевой и масляной краской, побелка
Наибольший вес конструкции	- плита перекрытия - 2,06 т

ИНЖЕНЕРНОЕ ОБОРУДОВАНИЕ	
Водопровод	- объединенный хозяйственно-питьевой, производственный и противопожарный от местной сети. Напор на входе не менее 13 метров
Канализация	- раздельная хозяйственно-бытовая и производственная в местные сети
Отопление	- центральное, паровое низкого давления
Вентиляция	- приточно-вытяжная с механическим побуждением
Горячее водоснабжение	- от бойлера
Электроснабжение	- от двух независимых источников питания напряжением 380/220 в

#### ДОПОЛНИТЕЛЬНЫЕ ДАННЫЕ

Здание разработано с несущими кирпичными стенами без подвального помещения, кроме того разработан вариант с подвальным помещением по типовому проекту (ДСП).

Показатели приведены по зданию без подвального помещения при расчётной температуре наружного воздуха -30°C. Бытовые помещения запроектированы с учётом СНиП П-М.3-68. Сметная стоимость определена в ценах 1969г. Настоящий проект разработан взамен типового проекта № 501-91. Выпуск 3 (инв. № 536/3), исключенного Госстроем СССР в 1971г. из перечня действующих.

#### СОСТАВ ПРОЕКТА

Альбом I. Пояснительная записка. Технологические и электротехнические чертежи	Инв. № 789/1
Альбом П. Архитектурно-строительные чертежи	Инв. № 789/2
Альбом Ш. Чертежи санитарно-технических систем и устройств. Общие виды	Инв. № 789/3
Альбом IV. Чертежи санитарно-технических систем и устройств. Узлы и детали	Инв. № 789/4
Альбом У. Инженерно-технические мероприятия (закрытая часть)	Инв. № 789/5
Альбом VI. Сметы	Инв. № 789/6

Объем проектных материалов 840 форматок

Проект распространяет: Отдел распространения типовых проектов  
ЦПМ Главтранспроекта Министерства  
транспортного строительства СССР  
107005 Москва, Ольховская, 33

Инв. №  
Пасп. № 030176