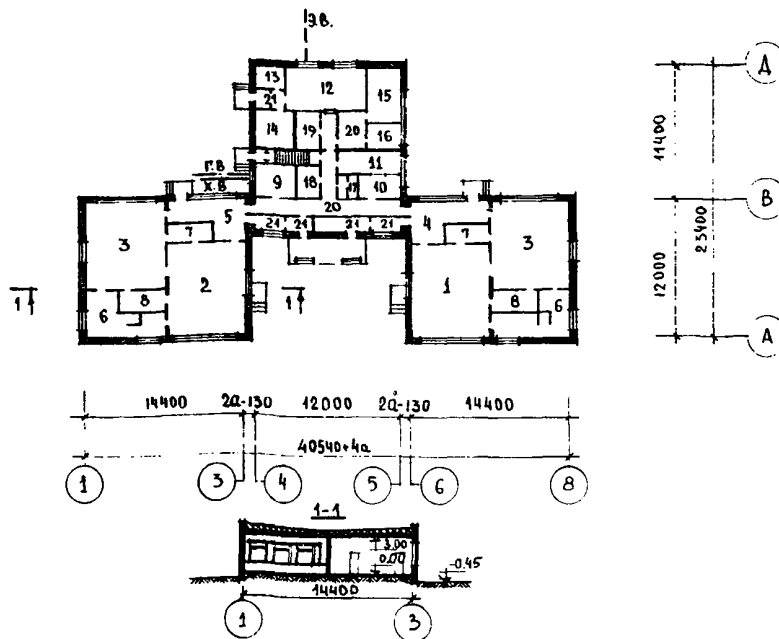
	<p align="center"><b>ДЕТСКИЕ ЯСЛИ-САД НА 50 МЕСТ С УВЕЛИЧЕНИЕМ КОЛИЧЕСТВА МЕСТ НА ЛЕТНИЙ ПЕРИОД ДО 95 В КОНСТРУКЦИЯХ СЕРИИ 135</b></p>	<p align="center"><b>П А С П О Р Т</b> <b>ТИПОВОЙ ПРОЕКТ</b> <b>213-1-158</b> ИЛ 725 573:691 022-413</p>
<p><b>ЧАСТЬ</b></p> <p align="center"><b>2</b></p> <p>Раздел 2 Группа 21(3)-I</p>	<p>Область применения: IВ климатический подрайон и II к III климатические районы с обычными геологическими условиями для строительства в сельской местности. Расчетная температура наружного воздуха -20°, -25°, -30°, -35°, -40°С</p> <p>Нормативная снеговая нагрузка - 150 кг/м<sup>2</sup> Нормативный скоростной напор ветра - 45 кг/м<sup>2</sup></p> <p>Степень огнестойкости - II Степень долговечности - II Класс здания - II Ориентация широтная</p>	<p>Разработан КБ по железобетону Госстроя РСФСР 109088 г. Москва, Е-86, I-я ул. Машиностроения, дом 5.</p> <p>Утвержден Госстроем РСФСР постановлением № 55 от 30 сентября 1974 г.</p> <p>Введен в действие КБ по железобетону приказом № 7 от 3 февраля 1977 г.</p>

## ФАСАД



## П Л А Н



## Э К С П Л И К А Ц И Я

1. Игральная - столовая	- 56,72 м <sup>2</sup>	12. Кухня	- 24,16 м <sup>2</sup>
2. Групповая	- 56,72 "	13. Кладовая для хранения овощей	- 5,5 "
3. Спальня - веранда	- 52,37 "	14. Кладовая для хранения сухих продуктов	- 9,83 "
4. Приемная	- 19,49 "	15. Стиральная-разборочная	- 15,43 "
5. Раздевальная	- 19,49 "	16. Кладовая для хранения чистого белья	- 6,07 "
6. Туалетная	- 21,21 "	17. Туалетная персонала	- 3,08 "
7. Буфетная	- 5,92 "	18. Хозяйственная кладовая	- 6,52 "
8. Кроватная	- 8,2 "	19. Щитовая	- 5,88 "
9. Кабинет заведующего	- 9,64 "	20. Коридор	- 53,20 "
10. Медицинская комната	- 6,0 "	21. Тамбур	- 20,05 "
11. Комната для заболевших детей	- 9,4 "		

## ОСНОВНЫЕ ПОКАЗАТЕЛИ

ОБЪЕМ		
Строительный	м <sup>3</sup>	1925,1
В т.ч. подвала	"	51,5
На одно место	"	20,28
$K_2 = \frac{\text{строительный объем}}{\text{рабочая площадь}}$		4,3

ПЛОЩАДЬ		
Застройки	м <sup>2</sup>	597,8
Общая	"	482,06
Рабочая	"	424,05
На одно место	"	4,46
$K_1 = \frac{\text{рабочая площадь}}{\text{общая площадь}}$		0,87

РАСХОД МАТЕРИАЛОВ		
Цемент	т	116,4
Стали натуральн.	"	13,3
Железобетона	м <sup>3</sup>	270,8
в т.ч. сборного	"	265,4
Лесоматериалов	"	41,5
Кирпича	тыс.шт.	10,73

СМЕТНАЯ СТОИМОСТЬ		
Общая	тыс.руб.	75,06
Строительно-монтажных работ	"	59,86
Оборудования	"	15,20
1 м <sup>3</sup> здания	руб.	31,09
1 м <sup>2</sup> рабочей площади	"	177,00
1 м <sup>2</sup> общей площади	"	124,18
Одного места	"	630,11

ТРУДОЕМКОСТЬ		
Возведения здания	чел.дн.	1317
» 1 м <sup>3</sup> здания	"	0,68

ЭКСПЛУАТАЦИОННЫЕ ПОКАЗАТЕЛИ		
Расход воды	л/сек	2,5
» тепла на отопление	ккал/час	68000
» тепла на горячее водоснабжение	"	16000
Потребная мощность электроэнергии	квт	41,20

## ДОПОЛНИТЕЛЬНЫЕ ДАННЫЕ

Типовой проект 213-1-158 детских яслей-сада на 50 мест с увеличением количества мест на летний период до 95 разработан в изделиях 135 серии.  
Чертежи необходимых форм и дополнительного оборудования разработаны и распространяются КБ по железобетону Госстроя РСФСР - Москва, X-109088, 1-я ул. Машиностроения, дом 5.  
Показатели приведены для наружных стеновых панелей толщиной 300мм для условий строительства при расчетной температуре наружного воздуха -30°C.  
Сметная стоимость строительства определяется в нормах и ценах 1969 г.

## СОСТАВ ПРОЕКТА

Альбом I	- Архитектурно-строительные и технологические чертежи
Альбом II	- Санитарно-технические и электротехнические чертежи
Альбом III	- С м е т ы
Альбом IV	- Заказные спецификации
Часть 9	- Узлы и детали
Разделы	- 9.1-2; 9.2-2
Часть 10	- Изделия заводского изготовления
Разделы	- 10.1-0-2; 10.1-1-2; 10.1-1-4; 10.1-2-2; 10.1-2-4; 10.2-1-3; 10.3-1-3; 10.3-1-6; 10.4-1-2; 10.5-3; 10.5-5; 10.5-6; 10.6-2; 10.7-2; 10.7-3; 10.2-1-5; 10.1-4-1.

Материалы, применяемые в проекте: часть 10 раздел 10.5-4 Типовой проект III-135-60

Объем проектных материалов 1618 форматок

Проект распространяет: Центральный институт типового проектирования А-445 гсп, 125445, Москва, ул. Смольная, дом 22.

Инв. № 14162

Паспорт № 035416

## СТРОИТЕЛЬНЫЕ КОНСТРУКЦИИ

Фундаменты - сборные цокольные панели по серии 135, типоразмеров - 2.  
Стены наружные - однослойные панели из легкого бетона по серии 135, типоразмеров - 11.  
Стены внутренние - железобетонные панели толщиной 160мм по серии 135, типоразмеров - 3.  
Покрытие - многослойные железобетонные панели толщиной 220мм по серии 135, типоразмеров - 2.  
Перегородки - гипсобетонные (вариант - керамзитобетонные) панели толщиной 80мм по серии 135, столярные остекленные  
Крыша - совмещенная, невентилируемая с засыпным утеплителем  $\rho = 400 \text{ кг/м}^3$   
Кровля - рубероидная, четырехслойная  
Полы - керамические, из линолеума.  
Окна - по ГОСТ II214-65, типоразмеров - 5.  
Двери - по ГОСТ 6629-74, по серии I 135-I АЛЬБИ типоразмеров - 8.  
Отделка наружная - офактуренные панели полной заводской готовности с расшивкой швов.  
Отделка внутренняя - окраска силикатной, масляной и клеевой краской, побелка потолков, облицовка глазурованной плиткой.  
Наибольшая масса стеновых панелей - 718 т.

## ИНЖЕНЕРНОЕ ОБОРУДОВАНИЕ

Водопровод - хозяйственно-питьевой от местной сети  $H=17,2 \text{ м}$ .  
Канализация - хозяйственно-фекальная к местным сетям.  
Отопление - центральное, водяное от внешнего источника,  $T_{в} = 95^{\circ} - 70^{\circ} \text{C}$   
Вентиляция - вытяжная  
Электроосвещение - люминесцентное.  
Силовое оборудование пищеблока напряжением 380/220В.  
Оборудование кухни - электроплита  
Слаботочные устройства - телефонизация, радиофикация.

ТИПОВОЙ ПРОЕКТ  
213-1-158

СТРАНИЦА 2