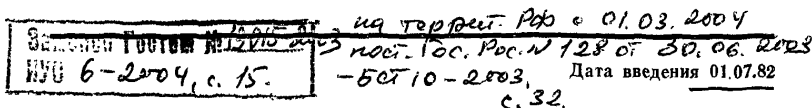


**ГОСУДАРСТВЕННЫЙ СТАНДАРТ СОЮЗА ССР****КОНСТРУКЦИИ И ИЗДЕЛИЯ БЕТОННЫЕ  
И ЖЕЛЕЗОБЕТОННЫЕ СБОРНЫЕ**

Маркировка

ГОСТ

13015.2—81 с *изм. № 1*Prefabricated concrete and reinforced concrete  
constructions and products. Marking

Настоящий стандарт распространяется на сборные бетонные и железобетонные конструкции и изделия (именуемые в дальнейшем — конструкции) и устанавливает общие правила нанесения на них маркировочных надписей и знаков.

(Измененная редакция, Изм. № 1).

### 1. ВИДЫ И СОДЕРЖАНИЕ МАРКИРОВОЧНЫХ НАДПИСЕЙ И ЗНАКОВ

1.1. Маркировочные надписи подразделяют на:

основные;  
информационные.

1.2. Основные надписи должны содержать:

марку конструкции;  
товарный знак или краткое наименование предприятия-изготовителя;

штамп технического контроля.

1.3. Информационные надписи должны содержать:

дату изготовления конструкции;  
величину массы конструкции (для конструкции, масса которых превышает 0,5 т).

1.4. К маркировочным знакам относят:

монтажные знаки;

государственный Знак качества по «Положению о государственном Знаке качества» № 39—8/775 (для конструкций высшей категории качества).

(Измененная редакция, Изм. № 1).

1.5. Монтажными знаками являются изображения, указывающие:


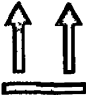
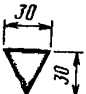
- место строповки конструкции;
- верх конструкции;
- место опирания конструкции;
- установочные риски на конструкции.

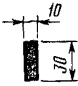
1.6. Допускается применение маркировочных надписей и знаков, не предусмотренных настоящим стандартом. Изображение, наименование и назначение дополнительных маркировочных надписей и знаков устанавливаются стандартами или техническими условиями на конструкции конкретных видов.

1.7. Изображение, наименование и назначение монтажных знаков, приведенных в п. 1.5, должны соответствовать указанным в таблице.

## 2. ТРЕБОВАНИЯ К МАРКИРОВКЕ

2.1. На каждой конструкции, поставляемой потребителю, в месте, установленном стандартом или техническими условиями на эти изделия, должны быть нанесены основные и информационные надписи, указанные в пп. 1.2, 1.3 и 1.6, а также государственный Знак качества — на изделиях высшей категории качества. Необходимость нанесения монтажных знаков устанавливается стандартами или техническими условиями на конструкции конкретных видов.

Изображение знака	Наименование и назначение знака
	<p>Место строповки Назначение знака и его размеры — по ГОСТ 14192—77</p>
	<p>Верх изделия Назначение знака и его размеры — по ГОСТ 14192—77</p>
	<p>Место опирания Знак определяет место опирания конструкции на подкладку или прокладку при хранении и транспортировании конструкции</p>

Изображение знака	Наименование и назначение знака
	<p>Установочная риска Знак служит ориентиром для контроля установки конструкции в проектное положение при монтаже</p>

Маркировку тротуарных и фасадных плит, бортовых камней и других мелкогабаритных конструкций допускается производить только на 10 % этих конструкций каждой партии; при этом, в соответствии с требованиями стандартов или технических условий, на эти конструкции допускается наносить отдельные маркировочные надписи из числа указанных в пп. 1.2 и 1.3.

Маркировку шпал для железных дорог колеи 1520 мм следует производить по ГОСТ 10629—88, а шпал для трамвайных путей широкой колеи — по ГОСТ 21174—75.

Транспортная маркировка конструкций — по ГОСТ 14192—77. Транспортную маркировку наносить непосредственно на конструкции не допускается.

2.2. Маркировочные надписи и знаки на конструкции должны быть видимыми при хранении и монтаже этих конструкций. Возможные варианты расположения надписей и знаков приведены в рекомендуемом приложении 1.

Не допускается наносить надписи и знаки на отделанные или предназначенные под окраску лицевые поверхности конструкций, за исключением случаев, оговоренных стандартами или техническими условиями на конструкции конкретных видов.

2.3. Маркировку конструкций следует производить следующими способами:

- окраской по трафарету;
- краской при помощи штампов;
- маркировочными машинами;
- штампованием при формировании конструкций.

Допускается наносить маркировочные надписи приведенным в рекомендуемом приложении 2 шрифтом от руки специальным карандашом по неостывшей после тепловой обработки бетонной поверхности конструкций или краской. При этом надписи должны удовлетворять требованиям п. 2.5.

(Измененная редакция, Изм. № 1).

2.4. Маркировочные надписи и знаки должны быть темного цвета (черного, темно-коричневого, темно-зеленого и др.).

2.5. Краски, применяемые для маркировки конструкций, должны быть водостойкими, быстровысыхающими, светостойкими, устойчивыми к воздействию низких температур (для районов Крайнего Севера), прочными на истирание и размазывание.

2.6. Маркировочные надписи следует выполнять шрифтом высотой 15, 30, 50 и 100 мм.

2.7. **(Исключен, Изм. № 1).**

2.8. Шрифт для нанесения надписей указан в рекомендуемом приложении 2.

2.9. Основные надписи

2.9.1. Марка конструкции должна соответствовать установленной рабочими чертежами согласно требованиям стандарта или технических условий на данную конструкцию.

Примечание. Допускается по согласованию изготовителя с потребителем наносить на конструкции их сокращенные условные обозначения, принятые в проекте конкретного здания или сооружения.

**(Измененная редакция, Изм. № 1).**

2.9.2. Товарный знак или краткое наименование предприятия-изготовителя должны соответствовать зарегистрированному в установленном порядке.

2.9.3. Штамп технического контроля предприятия-изготовителя условно обозначают прописными буквами «ОТК». В штампе технического контроля допускается указывать номер, присваиваемый контролеру.

2.10. Информационные надписи

2.10.1. Дату изготовления конструкции следует наносить одной строкой в следующей последовательности: день месяца, месяц, год.

Допускается после даты изготовления указывать номер смены.

День месяца и месяц следует записывать двумя цифрами, год — двумя последними цифрами обозначения года. Элементы обозначения даты разделяют пробелами, а обозначения даты и номера смены — тире. Например, дату 3 января 1980 г. и вторую смену обозначают: 03 01 80—2.

2.10.2. Массу конструкции следует указывать в тоннах.

2.11. Маркировочные знаки

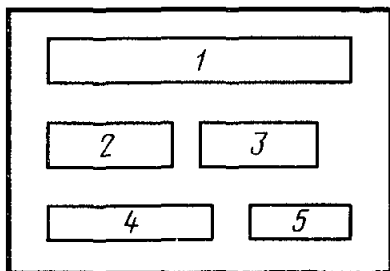
2.11.1. Размеры деталей монтажных знаков «Место строповки» и «Верх конструкции» следует принимать минимальными по ГОСТ 14192—77.

2.11.2. **Исключен. (Измененная редакция, Изм. № 1).**

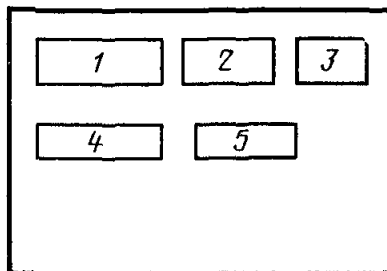
2.11.3. Расположение знаков «Место опирания» на конструкциях должно соответствовать установленному стандартам или техническими условиями на эти конструкции или указанному в рабочих чертежах.

ВАРИАНТЫ РАСПОЛОЖЕНИЯ МАРКИРОВОЧНЫХ НАДПИСЕЙ

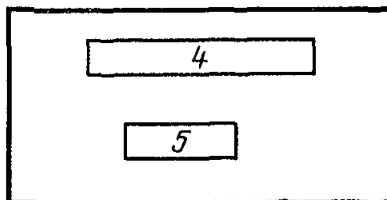
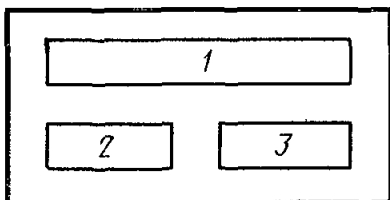
Вариант 1



Вариант 2



Вариант 3



1 — марка конструкции; 2 — товарный знак или краткое наименование предприятия-изготовителя; 3 — штамп ОТК; 4 — дата изготовления конструкции; 5 — масса конструкции

## ПРИЛОЖЕНИЕ 2

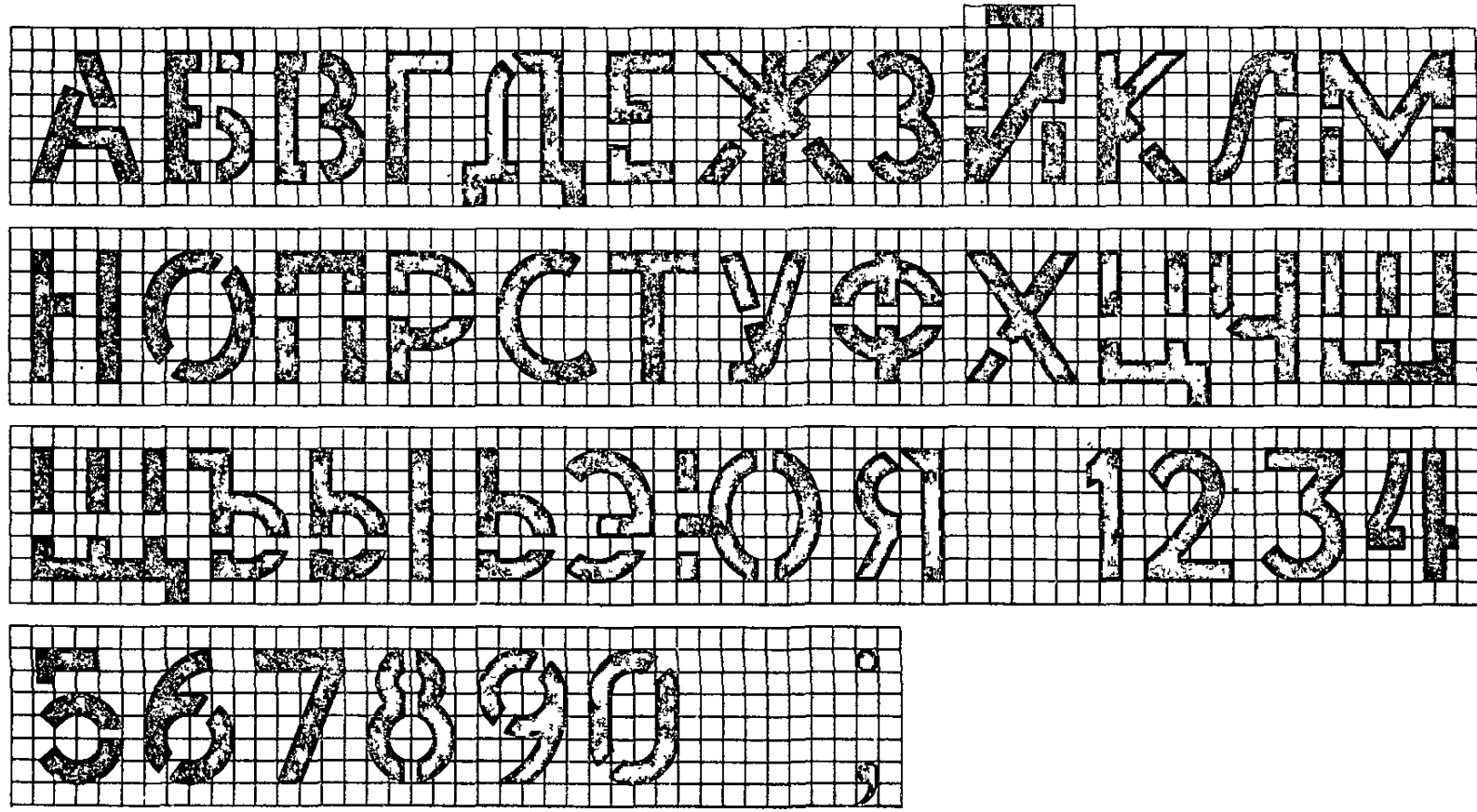
*Рекомендуемое***ШРИФТ ДЛЯ МАРКИРОВКИ**

1. При нанесении маркировки окраской по трафарету шрифт должен соответствовать указанному на чертеже.

2. Расстояние между буквами и цифрами должно быть не менее  $\frac{1}{6}$  их высоты, за исключением таких сочетаний, как Р и А, Ф и Т, Г и Д, на которых расстояние должно быть установлено зрительно равным с остальными. Расстояние между словами должно быть не менее  $\frac{1}{2}$  высоты букв и цифр. Расстояние между основаниями строк должно быть не менее  $\frac{3}{2}$  высоты букв и цифр.

3. Ширина перемычек букв и цифр должна быть равна  $\frac{1}{6}$  высоты букв и цифр. Допускается уменьшить число перемычек для трафаретов из металла и других прочих материалов и изменять их место.

4. При нанесении маркировки другими способами должны применяться типографские шрифты по нормативно-технической документации.



## ИНФОРМАЦИОННЫЕ ДАННЫЕ

1. РАЗРАБОТАН И ВНЕСЕН Центральным научно-исследовательским и проектно-экспериментальным институтом промышленных зданий и сооружений (ЦНИИпромзданий) Госстроя СССР

## ИСПОЛНИТЕЛИ

С. Н. Нерсесов, канд. техн. наук (руководитель темы); Л. П. Киселев; В. И. Пименова; С. А. Каган, канд. техн. наук; М. Л. Зайченко, канд. техн. наук; В. И. Денщикова

2. УТВЕРЖДЕН И ВВЕДЕН В ДЕЙСТВИЕ Постановлением Государственного комитета СССР по делам строительства от 17 сентября 1981 г. № 165
3. ВЗАМЕН ГОСТ 13015—75 (в части требований к маркировке)
4. ССЫЛОЧНЫЕ НОРМАТИВНО-ТЕХНИЧЕСКИЕ ДОКУМЕНТЫ

Обозначение НТД, на который дана ссылка	Номер пункта, подпункта
ГОСТ 10629—88	2.1
ГОСТ 14192—77	2.1; 2.11.1
ГОСТ 21174—75	2.1

5. ПЕРЕИЗДАНИЕ (январь 1990 г.) с Изменением № 1, утвержденным в декабре 1987 г. (ИУС 4—88).