

**Министерство внутренних дел
Российской Федерации**
ГОСУДАРСТВЕННАЯ ПРОТИВОПОЖАРНАЯ СЛУЖБА

НОРМЫ ПОЖАРНОЙ БЕЗОПАСНОСТИ

**ПОЖАРНАЯ ОХРАНА ПРЕДПРИЯТИЙ.
ОБЩИЕ ТРЕБОВАНИЯ**

НПБ 201-96

МОСКВА 1996

Министерство внутренних дел
Российской Федерации
ГОСУДАРСТВЕННАЯ ПРОТИВОПОЖАРНАЯ СЛУЖБА

НОРМЫ ПОЖАРНОЙ БЕЗОПАСНОСТИ

**ПОЖАРНАЯ ОХРАНА ПРЕДПРИЯТИЙ.
ОБЩИЕ ТРЕБОВАНИЯ**

НПБ 201-96

Издание официальное

Москва 1996

Разработаны ГУГПС МВД России (Молчанов В.П.,
Дешевых Ю.И.) и ВНИИПО МВД России
(Болодьян И.А., Угорелов В.А., Борисов В.Н.)

Внесены и подготовлены к утверждению отделом
пожарной охраны объектов ГУГПС МВД России

Утверждены главным государственным инспектором
Российской Федерации по пожарному
надзору

Введены в действие приказом ГУГПС МВД
России от 30 апреля 1996 года № 19

Вводятся впервые

Дата введения в действие 1 июля 1996 года

НОРМЫ ПОЖАРНОЙ БЕЗОПАСНОСТИ¹

Пожарная охрана предприятий. Общие требования

Industrial fire brigades. General requirements

1. Общие положения

1.1. Настоящие нормы устанавливают общие требования к пожарной охране предприятий, учреждений, организаций, крестьянских (фермерских) хозяйств, иных юридических лиц (далее - предприятия) независимо от их организационно-правовых форм и форм собственности.

1.2. Пожарная охрана в обязательном порядке создается на предприятиях, перечень и проектные производственные характеристики которых приведены в прил. 1. Затраты, связанные с содержанием пожарной охраны, осуществляются за счет собственных средств этих предприятий.

На предприятиях, проектные производственные характеристики которых не приведены в прил. 1, пожарная охрана может создаваться по решению их собственников или лиц, уполномоченных на управление предприятиями.

1.3. Задачи пожарной охраны предприятия выполняются объектовыми подразделениями Государственной противопожарной службы (ГПС) МВД России (по договорам) ведомственной пожарной охраной и дружинами

¹ Настоящий нормативный документ не может быть полностью или частично воспроизведен, тиражирован и распространен в качестве официального издания без разрешения ГУГПС МВД России.

(командами) добровольной пожарной охраны, а также другими организациями, имеющими лицензии на данный вид деятельности.

1.4. Допускается обслуживание одним подразделением пожарной охраны нескольких предприятий. При этом его общая численность и техническая оснащенность определяются в соответствии с требованиями настоящих норм с учетом производственных характеристик каждого предприятия.

1.5. В нормах используются следующие основные понятия:

личный состав пожарной охраны - сотрудники органов внутренних дел, военнослужащие, работники ГПС и ведомственной пожарной охраны, а также члены дружин (команд) добровольной пожарной охраны и персонал предприятий, выполняющий задачи пожарной охраны;

объекты предприятия - здания, помещения, наружные установки, сооружения и территория предприятия;

последующая подготовка - боевая и специальная подготовка личного состава пожарной охраны;

тренировка - выполнение упражнений, моделирующих действия личного состава пожарной охраны по тушению пожара;

пригодность личного состава пожарной охраны - отсутствие физических, медицинских и возрастных противопоказаний для работы в пожарной охране;

документы предварительного планирования боевых действий - типовые схемы, планы боевых действий личного состава пожарной охраны, разработанные на основе прогнозирования развития пожара на предприятии;

эксплуатация пожарной техники - работы, связанные с ее использованием, техническим обслуживанием, ремонтом, учетом и хранением.

2. Организация работы пожарной охраны предприятий

2.1. На пожарную охрану предприятий возлагаются задачи по организации предупреждения пожаров и их тушению.

2.1.1 Организация предупреждения пожаров включает в себя:

- контроль за соблюдением на предприятии требований пожарной безопасности;

- разработку и реализацию, в пределах предоставленной компетенции, мер пожарной безопасности.

2.1.2. Организация тушения пожаров регламентируется Боевым уставом пожарной охраны и другими документами, утвержденными в установленном порядке.

2.2. Тушение пожаров пожарной охраной предприятия, не оснащенной мобильной пожарной техникой в соответствии с настоящими нормами, осуществляется имеющимися на предприятии средствами пожаротушения.

2.3. Для решения возложенных на пожарную охрану предприятия задач должны быть разработаны необходимые документы, в том числе:

- положение о пожарной охране предприятия, согласованное с ГПС;

- должностные инструкции личного состава пожарной охраны;

- график дежурства личного состава пожарной охраны;

- схемы, планы расположения на предприятии участков (секторов) с указанием порядка наблюдения за противопожарным состоянием объектов предприятия;

- перечень пожарной техники и средств связи, а также порядок их эксплуатации;

расписание занятий по последующей подготовке личного состава пожарной охраны;

документы предварительного планирования боевых действий по тушению пожаров и взаимодействию со службами предприятия и подразделениями гарнизона пожарной охраны.

2.4. Документы, регламентирующие организацию деятельности пожарной охраны предприятия, рекомендуется разрабатывать применительно к нормативным и иным актам ГПС.

2.5. Численность пожарной охраны предприятия определяется в соответствии с настоящими нормами, с учетом сменности работы личного состава, необходимости его подмены на период отпусков и болезней.

2.6. В зависимости от штатной численности личного состава в организационную структуру пожарной охраны предприятия могут входить группы (структурные подразделения) по предупреждению пожаров, пожаротушению и ресурсному обеспечению.

При численности личного состава группы 8 и более человек в штат подразделения пожарной охраны вводят должности заместителя руководителя по указанным направлениям.

При численности личного состава пожарной охраны, находящегося на дежурстве, 2 и более человек вводят должности старших смен (начальников караулов).

Примерная организационная структура пожарной охраны предприятия приведена в прил. 2.

2.7. Структура и штаты объектовых подразделений ГПС определяются с учетом требований настоящих норм и типовых штатов, утвержденных в установленном порядке.

2.8. Численность группы, выполняющей задачи по предупреждению пожаров, определяется в соответствии с разд. 4 настоящих норм.

2.9. Количество и тип пожарных машин, другой пожарной техники, средств связи, а также необходимая численность личного состава пожарной охраны предприятия, осуществляющего дежурство на пожарных машинах, определяются в соответствии с разд. 5 настоящих норм.

2.10. Порядок введения в структуру пожарной охраны группы ресурсного обеспечения, состоящей из финансовых, кадровых работников, специалистов по обслуживанию пожарной техники и средств связи, определяется в соответствии с существующими нормативами.

2.11. При наличии в пожарной охране предприятия 2 и более подразделений, исходя из местных условий, создаются отряды пожарной охраны и службы пожаротушения.

3. Требования к личному составу пожарной охраны

3.1. Личный состав пожарной охраны должен быть пригоден к выполнению возложенных на него задач, а также должен иметь необходимые знания и навыки для осуществления должностных обязанностей.

3.2. Личному составу пожарной охраны необходимо проходить медицинское освидетельствование на предмет отсутствия физических и медицинских противопоказаний для работы в пожарной охране.

3.3. Личный состав пожарной охраны должен пройти соответствующее специальное первоначальное обучение по программам, утвержденным ГПС.

Личный состав пожарной охраны, не прошедший первоначальное обучение, к самостоятельной работе не допускается.

3.4. Последующая подготовка личного состава пожарной охраны осуществляется руководителем пожарной

охраны предприятия. Программа последующей подготовки согласовывается с начальником гарнизона пожарной охраны.

В ходе последующей подготовки личный состав должен изучать документы, регламентирующие организацию работы по предупреждению пожаров и их тушению, эксплуатации пожарной техники, а также пожарную опасность обслуживаемых объектов предприятия и правила по охране труда.

Программа последующей подготовки должна предусматривать проведение теоретических и практических занятий.

3.5. Последующая подготовка должна планироваться таким образом, чтобы весь личный состав пожарной охраны не менее одного раза в квартал практически отрабатывал действия по тушению условных пожаров на предприятии с использованием имеющейся в его распоряжении пожарной техники. Подразделения пожарной охраны предприятия должны участвовать не реже одного раза в год в тренировках в составе гарнизона пожарной охраны.

3.6. Руководитель пожарной охраны предприятия должен иметь:

высшее или среднее специальное образование пожарно-технического профиля;

высшее или среднее специальное образование и стаж работы в пожарной охране на должностях начальствующего состава не менее пяти лет.

3.7. Руководящему составу пожарной охраны необходимо проходить обучение на курсах повышения квалификации не реже одного раза в пять лет.

3.8. Специальное первоначальное обучение и повышение квалификации личного состава пожарной охраны должны осуществляться в пожарно-технических учебных

заведениях МВД России, учебных центрах и пунктах ГПС за счет средств предприятий.

3.9. Личный состав пожарной охраны, выполняющий работы по эксплуатации пожарных машин, изолирующих противогазов и средств связи, должен иметь соответствующую квалификацию.

4. Предупреждение пожаров

4.1. Личным составом пожарной охраны для осуществления работы по предупреждению пожаров организуется наблюдение за противопожарным состоянием объектов предприятия.

4.2. Для организации наблюдения за противопожарным состоянием территория предприятия, его здания и сооружения делятся на участки (секторы). Маршруты обхода участков (секторов) следует планировать таким образом, чтобы периодичность контроля объектов предприятия не превышала времени, указанного в табл. 1.

ТАБЛИЦА 1

Порядок организации наблюдения за противопожарным состоянием объектов предприятия

Группа сложности объектов предприятия	Критерии отнесения объектов предприятия к соответствующей группе сложности	Периодичность контроля (час)	Рекомендуемая площадь участка (сектора), м ²
1	Объекты предприятия, более 50 % площади застройки которых занимают здания и помещения, отнесенные по взрывопожарной и пожарной опасности к категории А, Б и В1-В4, а также объекты предприятия, имеющие открытые технологические установки и сооружения, в процессе производства которых обращаются легковоспламеняющиеся и горючие жидкости (газы); объекты использования атомной энергии	2	30 000
2	Объекты предприятия, до 50 % площади застройки которых занимают здания и помещения, отнесенные по взрывопожарной и пожарной опасности к категории А, Б и В1-В4, а также объекты предприятия, имеющие открытые технологические установки и сооружения, в процессе производства которых обращаются легковоспламеняющиеся и горючие жидкости	4	50 000

Группа сложности объектов предприятия	Критерии отнесения объектов предприятия к соответствующей группе сложности	Периодичность контроля (час)	Рекомендуемая площадь участка (сектора), м ²
	(газы); объекты энергетики; открытые площадки для хранения и переработки сгораемых материалов; объекты культуры, здравоохранения, социально-бытовой сферы; научные учреждения, гостиницы, административные здания		
3	Прочие объекты	6	70 000

4.3. Периодичность контроля объектов предприятия, оборудованных автоматическими установками пожаротушения и пожарной сигнализации, может увеличиваться на 50% от установленного.

4.4. Для наблюдения за противопожарным состоянием объектов предприятия допускается использование не более 30% численности личного состава, осуществляющего дежурство на пожарных машинах.

4.5. Общая численность личного состава пожарной охраны, выполняющего обязанности по предупреждению пожаров, устанавливается в зависимости от количества участков на предприятии.

5. Пожарная техника

5.1. Для выполнения функций по тушению пожаров пожарная охрана предприятия оснащается пожарной техникой и средствами связи.

Перечень необходимой для этих целей техники и ее виды определяются предприятием в соответствии с настоящими нормами.

При оснащении пожарной техникой объектов подразделений ГПС учитываются также утвержденные в установленном порядке нормы положенности пожарной техники, средств связи и другого оборудования.

5.2. Пожарная охрана оснащается пожарными машинами при:

удаленности объектов промышленного предприятия от места дислокации территориальных подразделений ГПС на расстояние¹, превышающее установленное СНиП 11-89-80* "Генеральные планы промышленных предприятий";

удаленности объектов предприятий (не отнесенных к категории промышленных) от места дислокации территориальных подразделений ГПС на расстояние более 3 км в городах и более 12 км в сельской местности;

отсутствии в гарнизоне пожарной охраны количества пожарных машин, необходимого для обеспечения подачи воды на нужды пожаротушения на предприятии.

Методика определения требуемого количества пожарных машин приведена в прил. 3.

¹ Расстояние определяется по пути следования от места дислокации подразделения пожарной охраны до наиболее удаленного здания сооружения предприятия по дорогам общего пользования или проездам.

5.3. Количество пожарных машин, необходимое для тушения пожаров на объектах предприятия, определяется исходя из расхода воды на наружное пожаротушение в соответствии с действующими нормами и правилами с учетом тактико-технических данных пожарных машин², приведенных в табл. 2.

ТАБЛИЦА 2

Тактико-технические данные пожарных машин

N п/ п	Пожарные машины	Максимальный расход воды (л/с) при численности личного состава пожарной охраны, чел.		
		10	8	5
1	Пожарный автонасос, с производительностью пожарного насоса 40 л/с и более	21 - 28		
2	Пожарная автоцистерна с производительностью пожарного насоса 40 л/с и более		14 - 21	
3	Пожарная автоцистерна с производительностью пожарного насоса 40 л/с и более			7

² Тактико-технические данные пожарных машин приведены с учетом их оснащения типовым комплектом пожарно-технического вооружения.

5.4. Для тушения пожаров на предприятиях, на которых в технологических процессах обращаются взрывопожароопасные, пожароопасные вещества и материалы и для их тушения требуются повышенный расход воды, применение огнетушащих порошков и/или газов, а также в целях обеспечения работы личного состава на высоте пожарная охрана должна быть оснащена специальными пожарными машинами: пожарной автонасосной станцией, рукавным пожарным автомобилем, пожарным автомобилем водопенного тушения, автомобилем порошкового пожаротушения, пожарным автомобилем газового тушения, пожарной автолестницей (автоподъемником).

5.5. Количество и тип специальных пожарных автомобилей, тактико-технические данные пожарных машин, не указанных в табл. 2, определяются по согласованию с территориальными органами управления ГПС.

5.6. Численность личного состава пожарной охраны, необходимая для работы на пожарных машинах, определяется исходя из тактико-технических данных находящихся на вооружении пожарных автомобилей.

5.7. При численности находящегося на дежурстве личного состава пожарной охраны предприятия 3 и более человек для выполнения работ по эвакуации людей и тушению пожара в непригодной для дыхания среде личный состав должен быть обеспечен изолирующими противогазами или противогазами на сжатом воздухе.

Количество противогазов определяется с учетом возможностей их индивидуального или группового использования и 100-процентного резерва.

Порядок эксплуатации противогазов должен соответствовать рекомендациям (инструкциям) предприятий-изготовителей.

5.8. Для организации управления пожарной охраной на предприятии создается система связи, которая должна обеспечивать:

- немедленный вызов личного состава пожарной охраны для тушения пожара;

- передачу распоряжений личному составу пожарной охраны, получение информации с места пожара;

- руководство тушением пожара и взаимодействие с гарнизоном пожарной охраны. Для этого на предприятии должен быть организован пункт связи, личный состав пожарной охраны оснащен достаточным количеством средств радиосвязи (мобильные и носимые радиостанции, пейджеры и т.п.).

5.9. Пункт связи должен быть обеспечен прямым каналом связи (телефон, радио) с центром управления силами и средствами гарнизона пожарной охраны. Персонал, выполняющий обязанности по обеспечению связи, должен знать правила ее эксплуатации и порядок действий в случае получения информации о пожаре.

5.10. Пожарные автомобили должны быть обеспечены мобильной и двумя носимыми радиостанциями. Носимыми средствами связи должны быть обеспечены также руководитель тушения пожара и личный состав, осуществляющий дежурство и по условиям работы находящийся вне места постоянной дислокации пожарной охраны предприятия.

5.11. Личный состав пожарной охраны, находящийся на дежурстве, должен быть обеспечен средствами индивидуальной защиты, а также ручным пожарным инструментом, групповыми и индивидуальными электрическими фонарями.

Исходя из местных условий личный состав пожарной охраны обеспечивается приборами радиационной раз-

ведки и дозиметрического контроля, а также химического контроля и газового анализа.

5.12. Пожарная техника, имеющаяся на вооружении пожарной охраны предприятий, должна размещаться, эксплуатироваться в соответствии с требованиями ГОСТ 12.4.009-83 "Пожарная техника для защиты объектов".

5.13. Пожарные машины должны быть размещены в пожарных депо, выполненных в соответствии с НПБ 101-95 "Нормы проектирования объектов пожарной охраны". Размещение пожарных депо и их количество должны соответствовать требованиям СНиП 11-89-80* "Генеральные планы промышленных предприятий".

Приложение 1
(обязательное)

**ПРЕДПРИЯТИЯ, ОРГАНИЗАЦИИ И ДРУГИЕ
ОБЪЕКТЫ, ПРОИЗВОДСТВЕННЫЕ
ХАРАКТЕРИСТИКИ КОТОРЫХ ОБУСЛОВЛИВАЮТ
СОЗДАНИЕ ПОЖАРНОЙ ОХРАНЫ, СОДЕРЖАЩЕЙСЯ
ЗА СЧЕТ СОБСТВЕННЫХ СРЕДСТВ ЭТИХ
ПРЕДПРИЯТИЙ, ОРГАНИЗАЦИЙ И ОБЪЕКТОВ**

Предприятия и объекты нефтегазодобывающей и
нефтегазоперерабатывающей промышленности:

нефтеперекачивающие станции общей вместимостью резервуарных парков 200 тыс.м³ и более;

газосжатые станции общей мощностью газоперекачивающих агрегатов 100 тыс.кВт и более;

газоперерабатывающие заводы мощностью 1 млрд м³ газа в год и более;

нефтеперерабатывающие заводы мощностью 1 млн т нефти в год и более;

сооружения для добычи и подготовки нефти и газа на континентальном шельфе;

нефтебазы, расположенные в населенных пунктах, общей вместимостью резервуарных парков 100 тыс.м³ и более;

нефтебазы, расположенные вне населенных пунктов, общей вместимостью резервуарных парков 200 тыс.м³ и более;

станции подземного хранения газа вместимостью 9 млрд м³ и более;

объекты добычи нефти и газа общей мощностью установок:

подготовки нефти - 7 млн т в год и более;

комплексной подготовки газа - 7 млрд м³ в год и более

Предприятия химической и нефтехимической промышленности:

предприятия по производству синтетического каучука мощностью 60 тыс.т в год и более;

предприятия по производству химической продукции (спиртов, эфиров, смол, винилхлорида, волокон, красок и др.) с применением взрывопожароопасных веществ мощностью 600 т в год и более;

предприятия по производству шин и резинотехнических изделий мощностью 5 млн ед. продукции в год и более;

предприятия по переработке и получению сжиженных углеводородных газов мощностью 1,5 млн т в год и более;

предприятия по производству минеральных удобрений мощностью 600 т в год и более.

Предприятия электроэнергетической промышленности:

государственные районные электростанции мощностью 1000 МВт и более;

гидроэлектростанции мощностью 1500 МВт и более;

тепловые электростанции мощностью 500 МВт и более.

Предприятия машиностроительной промышленности:

предприятия автомобильной промышленности с выпуском:

50 тыс. легковых автомобилей в год и более;

10 тыс. грузовых автомобилей в год и более;

2 тыс. автобусов, троллейбусов, вагонов в год и более;

50 тыс. силовых мостов в год и более;

предприятия по выпуску сельскохозяйственных машин мощностью 25 тыс. тракторов в год и более;

предприятия металлообрабатывающей промышленности общей производственной площадью 200 тыс.м² и более, если 25 % и более этой площади занимают взрывопожароопасные и пожароопасные здания и помещения;

предприятия металлургической промышленности мощностью:

500 тыс.т чугуна в год и более;

25 тыс.т стали в год и более;

предприятия по хранению, переработке древесины и производству целлюлозы мощностью:

по распиловке древесины - 200 тыс. м³ в год и более;

по производству целлюлозы и бумаги - 300 тыс.т в год и более;

объекты угольных месторождений с открытой добычей 2 млн т угля в год и более;

государственные архивы с фондом хранения более 200 тыс. ед. архивных дел;

особо ценные объекты, включенные в Государственный свод особо ценных объектов культурного наследия народов Российской Федерации;

аппаратно-студийные комплексы телерадиокомпаний с балансовой стоимостью имущества 100 тыс. минимальных размеров оплаты труда и более.

Характеристики предприятий или организаций*

	Доля общей производственной площади предприятия, занимаемой зданиями, сооружениями, наружными технологическими установками, отнесенными к взрывопожароопасным и пожароопасным категориям, а также открытыми складами пожароопасной продукции и материалов (%)**	Балансовая стоимость имущества предприятия (количество минимальных размеров оплаты труда)***	Расчетное количество людей, одновременно находящихся в здании, сооружении предприятия, или мест
Промышленные предприятия	25 и более	10000 и более	
Предприятия транспорта	10 и более	10000 и более	
Предприятия связи	10 и более	5000 и более	
Научные учреждения	15 и более	5000 и более	
Сельскохозяйственные предприятия, в том числе предприятия пищевой, перерабатывающей промышленности и рыбного хозяйства		5000 и более	При численности работающих 70 и более человек
Предприятия торговли		10000 и более	1000 и более человек

Доля общей производственной площади предприятия, занимаемой зданиями, сооружениями, наружными технологическими установками, отнесенными к взрывопожароопасным и пожароопасным категориям, а также открытыми складами пожароопасной продукции и материалов (%)**	Балансовая стоимость имущества предприятия (число минимальных размеров оплаты труда) ***	Расчетное количество людей, одновременно находящихся в здании, сооружении предприятия, или мест
Базы и склады	10000 и более	
Учебные учреждения Культурно-зрелищные учреждения: театры, цирки и другие сооружения с залами спортивные сооружения: с открытыми трибунами закрытые		10000 и более учащихся
Выставочные комплексы Лечебно-профилактич., оздоровительные учреждения		600 и более мест 30000 и более мест 5000 и более мест 1000 и более человек 500 и более койко-мест

	Доля общей производственной площади предприятия, занимаемой зданиями, сооружениями, наружными технологическими установками, отнесенными к взрывопожароопасным и пожароопасным категориям, а также открытыми складами пожароопасной продукции и материалов (%)**	Балансовая стоимость имущества предприятия (количество минимальных размеров оплаты труда) ***	Расчетное количество людей, одновременно находящихся в здании, сооружении предприятия, или мест
в том числе			100 и более человек
детские			300 и более человек
Административно-общественные и другие учрежд.			300 и более человек
Гостиницы, общежития, кемпинги, motel			300 и более человек

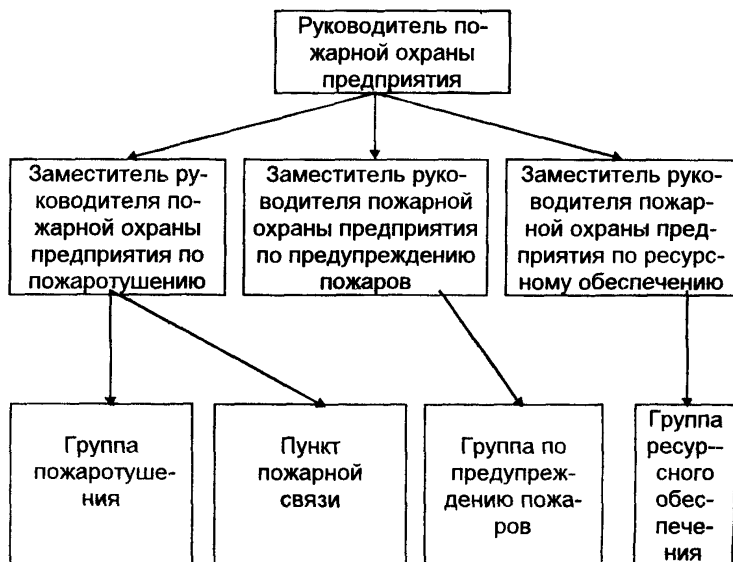
* Пожарная охрана на предприятиях и в организациях создается лишь в том случае, если все указанные характеристики одновременно соответствуют приведенным значениям.

** Отнесение зданий, сооружений, наружных технологических установок предприятий к пожароопасным или взрывопожароопасным осуществляется в соответствии с действующими нормами проектирования и специальными перечнями, утвержденными в установленном порядке.

*** Балансовая стоимость имущества предприятия определяется в порядке, установленном Правительством Российской Федерации.

Приложение 2 (рекомендуемое)

ПРИМЕРНАЯ ОРГАНИЗАЦИОННАЯ СТРУКТУРА ПОЖАРНОЙ ОХРАНЫ ПРЕДПРИЯТИЯ



Приложение 3
(справочное)

**МЕТОДИКА
ОПРЕДЕЛЕНИЯ КОЛИЧЕСТВА ПОЖАРНЫХ МАШИН,
ТРЕБУЕМОГО ДЛЯ ОБЕСПЕЧЕНИЯ ПОДАЧИ ВОДЫ
НА НУЖДЫ ПОЖАРОТУШЕНИЯ**

Исходные данные:

- нормативный расход воды на наружное пожаротушение для рассматриваемого предприятия $Q_{норм.}$ в соответствии с действующими нормами, регламентирующими расход воды на наружное пожаротушение (в частности СНиП 2.04-02-84, СНиП 2.11.06-91, СНиП 2.05.07-91, СНиП 2.11.01-85, СНиП 2.11.03-93, ВУПП-88 и др.);
- линейная скорость распространения горения U для рассматриваемого объекта (табл. 1);
- требуемая интенсивность $J_{тр.}$ подачи воды на тушение пожара (табл. 2);
- дислокация подразделений гарнизона пожарной охраны с указанием расстояний до предприятия, количества и типов пожарных машин.

Допущения:

- пожар обнаруживается в момент его возникновения;
- локализация пожара обеспечивается при равенстве нормативного и фактического расхода воды на наружное пожаротушение;
- динамика изменения площади пожара при недостаточной интенсивности подачи воды такая же, как при свободном развитии пожара.

1. На номограмме (см. рисунок) по требуемой интенсивности подачи воды $J_{тр.}$ и нормативному расходу на наружное пожаротушение $Q_{норм.}$ определяют расчетную площадь пожара $F_{рас.}$

2. По полученному значению расчетной площади тушения и линейной скорости распространения горения по формуле $t_{соср} = (F_{рас.}/\pi U^2)^{0,5}$ рассчитывают время, необходимое для сосредоточения требуемого количества пожарных машин.

3. Принимая скорость движения пожарных машин $V_{дв.} = 40$ км/ч, определяют радиус $T = V_{дв.} \cdot t_{соср}$ и количество подразделений пожарной охраны, способных прибывать на предприятие за $t_{соср}$

4. Суммируя тактико-технические данные пожарных машин, используемых для подачи воды на нужды пожаротушения, определяют фактический расход $Q_{факт}$

5. Проводят сопоставление $Q_{норм.}$ и $Q_{факт.}$. Если $Q_{норм.} > Q_{факт.}$, то пожарная охрана предприятия оснащается пожарными машинами в соответствии с требованиями разд. 5 настоящих норм

Т А Б Л И Ц А 1. Линейная скорость распространения горения

Объекты, материалы	Ско- рость распро- стране- ния го- рения, м/мин
Административные здания	1,0-1,5
Предприятия здравоохранения, здания I-III степени огнестой- кости	0,6-1,0
Жилые здания, гостиницы, здания I-III степени огнестой- кости	0,5-0,8
Производственные цехи с помещениями категорий А, Б, В	1,0-3,0
Материальные склады:	
лаков, красок, растворителей	0,6-1,0
текстильных изделий	0,3-0,4
бумаги в рулонах	0,2-0,3
синтетического каучука	0,6-1,0
Сгораемые покрытия больших площадей (включая пустот- ные)	1,7-3,2
Научные учреждения	0,5-0,8
Предприятия культуры	1,0-3,0
Открытые технологические площадки (склады)	1,0-1,6
Древесина (доски в штабелях при толщине 2-4 см) при влаж- ности, %:	
8-10	4,0
16-18	2,3
18-20	1,6
20-30	1,2
более 30	1,0
Круглый лес в штабелях	0,6-1,0
Резинотехнические изделия (штабели на открытых площад- ках)	1,0-1,2
Волокнистые материалы во взрыхленном состоянии	7,0-8,0
Электротехнические сооружения, вычислительные центры, объекты энергетики (при горении кабелей)	0,2-0,4

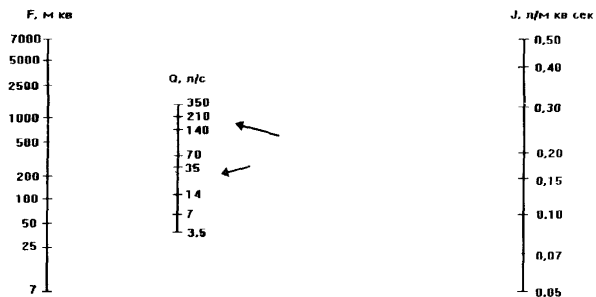
Примечание Для объектов, не вошедших в данную таблицу, линейная скорость распространения горения должна приниматься по нормативно-технической документации либо определяться экспериментально.

Т А Б Л И Ц А 2. Интенсивность подачи воды на тушение пожара

Объекты, материалы	Интенсивность подачи воды, л/м ² с
Административные здания	0,08-0,1
Предприятия здравоохранения, здания II-III степени огнест.	0,08-0,1
Жилые здания, гостиницы, здания II-III степени огнест	0,08-0,1
Производственные цехи с помещениями категорий А, Б, В	0,06-0,2
Материальные склады:	
лаков, красок, растворителей	0,1-0,15
текстильных изделий	0,1-0,15
бумаги в рулонах	0,15-0,2
синтетического каучука	0,1-0,15
Сгораемые покрытия больших площадей (включая пустотные)	0,08-0,15
Научные учреждения	0,08-0,1
Предприятия культуры	0,1-0,3
Открытые технологические площадки (склады):	
Древесина (доски в штабелях при толщине 2-4 см) при влажности, %:	
8-10	0,1-1,0
16-18	0,1-1,0
18-20	0,1-1,0
20-30	0,1-1,0
более 30	0,1-1,0
Круглый лес в штабелях	0,16-0,35
Резинотехнические изделия (штабели на открытых площадках)	0,15-0,2
Волокнистые материалы во взрыхленном состоянии	0,08-0,1
Электротехнические сооружения, вычислительные центры, объекты энергетики:	
при горении кабелей	0,06-0,1
при горении маслонаполненного оборудования	0,2-0,3
Объекты транспорта	0,05-0,1
Объекты переработки нефти и газа	0,2-0,3
Объекты хранения нефти и нефтепродуктов (в резервуарах)	0,5-1,0

Примечание. Для объектов, не вошедших в данную таблицу, интенсивность подачи воды должна приниматься по нормативно-технической документации либо определяться экспериментально.

НОМОГРАММА ОПРЕДЕЛЕНИЯ РАСЧЕТНОЙ ПЛОЩАДИ ПОЖАРА



**МИНИСТЕРСТВО ВНУТРЕННИХ ДЕЛ РОССИЙСКОЙ
ФЕДЕРАЦИИ**

**Главное управление Государственной противопо-
жарной службы**

ПРИКАЗ

30 апреля 1996 года

N 19

О введении в действие норм
пожарной безопасности

Ввести в действие с 1 июля 1996 года нормы пожарной
безопасности Государственной противопожарной службы
МВД России НПБ 201-96 "Пожарная охрана предприятий.
Общие требования" согласно приложению.

Начальник
генерал-майор
внутренней службы

Е.А. Серебренников

Подписано в печать 29.05.96 г. Т. - 500 экз.

Формат 64x80/16. Печать офсетная.

Усл. печ. л. 1,86. Уч.-изд. л. 1,25. Заказ № 90.

Типография ВНИИПО МВД России.

143900, Московская обл., Балашихинский р-н,
пос. ВНИИПО, д. 12