



ФЕДЕРАЛЬНАЯ СЛУЖБА ГЕОДЕЗИИ И КАРТОГРАФИИ РОССИИ

**ГЕОДЕЗИЧЕСКИЕ, КАРТОГРАФИЧЕСКИЕ ИНСТРУКЦИИ
НОРМЫ И ПРАВИЛА**

ИНСТРУКЦИЯ о порядке осуществления государственного геодезического надзора в Российской Федерации

издание официальное

ГКИНП - 17 - 002 - 93

*Обязательно для всех предприятий, учреждений и организаций,
независимо от их организационно-правовых форм, выполняющих
топографо-геодезические и картографические работы в
Российской Федерации*

Москва, 2006



**ФЕДЕРАЛЬНАЯ СЛУЖБА ГЕОДЕЗИИ И КАРТОГРАФИИ
РОССИИ**

**ГЕОДЕЗИЧЕСКИЕ, КАРТОГРАФИЧЕСКИЕ ИНСТРУКЦИИ
НОРМЫ И ПРАВИЛА**

**ИНСТРУКЦИЯ
о порядке осуществления государственного
геодезического надзора в Российской Федерации**

издание официальное

ГКИНП - 17 - 002 - 93

*Обязательна для всех предприятий, учреждений и организаций,
независимо от их организационно-правовых форм, выполняющих
топографо-геодезические и картографические работы в
Российской Федерации*

Москва, 2006

ИНСТРУКЦИЯ О ПОРЯДКЕ ОСУЩЕСТВЛЕНИЯ ГОСУДАРСТВЕННОГО ГЕОДЕЗИЧЕСКОГО НАДЗОРА В РОССИЙСКОЙ ФЕДЕРАЦИИ, М., ФЕДЕРАЛЬНАЯ СЛУЖБА ГЕОДЕЗИИ И КАРТОГРАФИИ РОССИИ, 2006., (ГЕОДЕЗИЧЕСКИЕ, КАРТОГРАФИЧЕСКИЕ ИНСТРУКЦИИ, НОРМЫ И ПРАВИЛА)

Инструкция о порядке осуществления государственного геодезического надзора в Российской Федерации разработана Федеральной службой геодезии и картографии России в соответствии с Положением о Федеральной службе геодезии и картографии России, утвержденным постановлением Правительства Российской Федерации от 22 декабря 1992г. №1001, Положением о государственном геодезическом надзоре Российской Федерации, утвержденным постановлением Правительства Российской Федерации от 23 сентября 1992г. №742, и Положением о государственном лицензировании топографо-геодезической и картографической деятельности в Российской Федерации, утвержденным постановлением Совета Министров Правительства Российской Федерации от 11 октября 1993г. №1025.

Вводится в действие с 10 января 1994г. приказом Федеральной службы геодезии и картографии России от 20 января 1994г. №10п.

С введением в действие настоящей Инструкции "Инструкция о государственном геодезическом надзоре СССР" - ГКИНП-17-002-90 (издания ГУГК СССР 1990 года), утвержденная Главным управлением геодезии и картографии при Совете Министров СССР 18 января 1990г. на территории Российской Федерации не действует.

Отпечатано по материалам официального издания

© Федеральная служба геодезии и картографии России, 1994 г.

1. Общая часть

1.1 В соответствии с Положением о государственном геодезическом надзоре Российской Федерации, утвержденным постановлением Правительства Российской Федерации от 23 сентября 1992 г. №742, осуществление государственного геодезического надзора и контроля за соблюдением установленных требований при проведении на территории Российской Федерации топографо-геодезических и картографических работ*) предприятиями, учреждениями и организациями (в дальнейшем - предприятия**), независимо от их организационно-правовых форм, за реализацией результатов этих работ и космических съемок, а также осуществление приемки топографо-геодезических и картографических работ, результаты которых передаются в федеральный и региональные фонды Федеральной службы геодезии и картографии России (Роскартографии), лицензирование топографо-геодезической и картографической деятельности и ведения банка данных (реестра) предприятий, занимающихся этими видами деятельности, возложены на органы государственного геодезического надзора Российской Федерации, входящие в состав Роскартографии.

Настоящая Инструкция, определяющая порядок осуществления государственного геодезического надзора в Российской Федерации, обязательна для всех министерств и ведомств, предприятий, учреждений и организаций, независимо от их организационно-правовых форм, выполняющих в Российской Федерации топографо-геодезические и картографические работы и использующих материалы этих работ и космических съемок.

Органами государственного геодезического надзора Российской Федерации являются:

*) к топографо-геодезическим и картографическим работам относятся геодезические, астрономо-геодезические, гравиметрические, топографические, топографо-геодезические в составе маркшейдерских работ и инженерных изысканий, аэросъемочные, картографические, картоиздательские и кадастровые работы, а также создание цифровых, электронных карт и геоинформационных систем.

**)кроме предприятий, находящихся в ведении Министерства обороны Российской Федерации, Министерства безопасности Российской Федерации, Федеральной службы внешней разведки Российской Федерации и Федерального агентства правительственной связи и информации при Президенте Российской Федерации.

Управление режима и государственного геодезического надзора Роскартографии, инспекции государственного геодезического надзора республик в составе Российской Федерации и территориальные инспекции государственного геодезического надзора (в дальнейшем – инспекции госгеонадзора) составляющие единую систему государственного геодезического надзора и входящие в состав Роскартографии.

1.2 Настоящая инструкция устанавливает на территории Российской Федерации единый порядок:

- производства топографо-геодезических и картографических работ предприятиями, имеющими право выполнять эти работы на основании лицензий*);
- регистрации и учета планируемых, проводимых и завершенных топографо-геодезических и картографических работ;
- контроля за соблюдением предприятиями установленных правил ведения топографо-геодезических и картографических работ и требований государственных стандартов;
- осуществления приемки завершенных топографо-геодезических и картографических работ, материалы которых передаются в федеральный и региональные картографо-геодезические фонды Роскартографии;
- ведения учета геодезических пунктов и надзора за обеспечением их сохранности;
- концентрации материалов в федеральном и региональном топографо-геодезических фондах Роскартографии и выдачи предприятиям геодезических данных и сведений по топографо-геодезической, картографической и аэросъемочной изученности территории деятельности инспекций госгеонадзора;
- ведения дежурной карты.

Примечание. Порядок выдачи предприятиям топографических карт планов и других картографических секретных, для служебного пользования и несекретных материалов, осуществление контроля за правильностью учета, хранения, размножения и использования топографо-геодезических, картографических, аэросъемочных материалов и материалов космических съемок, а также порядок передачи этих материалов из одних предприятий в другие регламентируется специальными инструкциями.

*)порядок получения лицензий на право производства топографо-геодезических и картографических работ установлен Положением о государственном лицензировании топографо-геодезической и картографической деятельности в Российской Федерации от 11 октября 1993г. №1025

2. ПОРЯДОК ПРОИЗВОДСТВА ТОПОГРАФО-ГЕОДЕЗИЧЕСКИХ И КАРТОГРАФИЧЕСКИХ РАБОТ

2.1. Топографо-геодезические и картографические работы на территории Российской Федерации могут выполняться любыми предприятиями только при наличии лицензий, выдаваемых в соответствии с пунктом 7 Положения о государственном лицензировании топографо-геодезической и картографической деятельности в Российской Федерации, утвержденным постановлением Совета Министров- Правительства Российской Федерации от 11 октября 1993 г. №1025, органами государственного лицензирования- Роскартографией или ее инспекциями госгеонадзора.

Лицензия предоставляет право предприятиям осуществлять указанные в ней виды и объемы топографо-геодезических и картографо-геодезических и картографических работ, а также возлагает на предприятия ответственность за качество выполняемых ими видов таких работ.

2.2. Топографо-геодезические и картографические работы для создания топографических карт и планов всех масштабов производят предприятия Роскартографии.

Другие предприятия могут выполнять топографические работы на площади до 10 кв. км. и линейные изыскания независимо от их протяженности, а также картографические работы по составлению тематических и специальных карт и планов.

В отдельных случаях, при соответствующем обосновании и только по разрешению Роскартографии, другие предприятия могут выполнять топографо-геодезические и картографические работы по конкретным участкам (объектам) на площади более 10 кв.км.

2.3. Предприятия на основании пункта 7 Положения о Федеральной службе геодезии и картографии России, утвержденным постановлением Правительства Российской Федерации от 27 декабря 1992 г. №1001, обязаны выполнять топографо-геодезические и картографические работы в соответствии с требованиями общеобязательных нормативно - технических и методических актов и документов Роскартографии или ведомственных нормативно-технических документов, утвержденных (согласованных

Роскартографией).

2.4. Министерства и ведомства, разрабатывающие отраслевые технические инструкции, нормы и правила, другие нормативные документы на производство топографо-геодезических и картографических работ, после утверждения (согласования) их Роскартографией информирует Центральный картографо-геодезический фонд (ЦКГФ) об их издании и резервирует ему приобретение не менее 50 экземпляров для использования инспекциями госгеонадзора.

Роскартография, в свою очередь, своевременно информирует заинтересованные министерства и ведомства о введении в действие новых нормативных актов, касающихся производства топографо-геодезических и картографических работ.

2.5. Министерства и ведомства, которым необходимо выполнить силами предприятий Роскартографии топографо-геодезические и картографические работы, за счет республиканского бюджета Российской Федерации представляют в Роскартографию заявки на их выполнение до 1 мая года, предшествующего выполнению этих работ.

Заявки предприятий на выполнение топографо-геодезических работ по договорам направляются непосредственно в предприятия Роскартографии согласно установленных для них территорий деятельности.

2.6. Для начала производства полевых топографо-геодезических работ предприятия обязаны зарегистрировать свои производственные подразделения в местных органах власти, предъявив при этом копию заявления-разрешения на производство топографо-геодезических работ.

3. Рассмотрение, регистрация проектов и программ на производство топографо-геодезических и картографических работ.

3.1. Топографо-геодезические и картографические работы могут производиться только после рассмотрения и регистрации технических проектов или программ на каждый конкретный объект работ в инспекциях госгеонадзора или органах архитектуры и градостроительства.

3.2. Инспекции госгеонадзора осуществляют рассмотрение и регистрацию технических проектов или программ, а также выдачу разрешений на производство топографо-геодезических работ (в том числе на работы по обновлению и корректуре топографических съемок), выполняемых на участках (объектах) независимо от их площади и при линейных изысканиях любой протяженности.

Инспекции госгеонадзора могут делегировать краевым, областным, районным и городским органам архитектуры и градостроительства право регистрации и выдачи разрешений для выполнения предприятиями топографо-геодезических работ в городах, поселках городского типа, рейцентрах и других населенных пунктах на участках (объектах) площадью до 1 кв.км и на линейные изыскания любой протяженности, если для этого не требуется выполнения работ, предусмотренных пунктом 3.4. (на незастроенные территории, независимо от площади участка, разрешения на выполнение работ выдают инспекции госгеонадзора).

В этих случаях соответствующие органы архитектуры и градостроительства осуществляют рассмотрение и регистрацию технических проектов или программ предприятий на производство ими топографо-геодезических работ на указанных площадях и при линейных изысканиях.

3.3. Для получения разрешений на производство работ предприятия обязаны до начала работ направить в двух экземплярах в соответствующие инспекции госгеонадзора или органы архитектуры и градостроительства технический проект (программу), разработанный в соответствии с требованиями действующих нормативных актов по составлению технических проектов и программ, заявление по форме, приведенной в приложении №1 настоящей Инструкции, и копию лицензии на право производства работ.

3.4. Регистрация заявлений в инспекциях госгеонадзора обязательна при выполнении работ по развитию государственной геодезической сети (триангуляция, полигонометрия и трилатерация всех классов), специальных геодезических сетей *), геодезических сетей сгущения (триангуляция и полигонометрия 1 и 2

*) к специальным геодезическим сетям относятся сети, создаваемые по специальным техническим условиям при строительстве электростанций, гидроузлов, рудников, шахт, метрополитенов, тоннелей, других крупных сооружений иного назначения, а также при съемке акваторий.

разрядов) и нивелирования всех классов независимо от объемов работ и площадей участков (объектов).

В случае, если перечисленные работы выполняются в городах, поселках городского типа, райцентрах и других населенных пунктах в комплексе с топографической съемкой на участках площадью не менее 1 кв. км или линейными изысканиями любой протяженности, заявления на весь комплекс топографо-геодезических работ на участке (объекте) регистрируются в инспекциях госгеонадзора.

3.5. Предприятия Роскартографии до выполнения топографо-геодезических работ по договорам должны представлять технические проекты на их производство для рассмотрения инспекциями госгеонадзора, а на работы в городах, поселках городского типа, райцентрах и других населенных пунктах на участках площадью до 1 кв. км - в соответствующие органы архитектуры и градостроительства.

3.6. Для регистрации заявлений и получения разрешения на производство топографо-геодезических работ на территории городов, поселков городского типа или райцентров и других населенных пунктов на участках площадью более 1 кв. км и на работы, указанные в пункте 3.4., предприятия одновременно с заявлением представляют в инспекции госгеонадзора справку от соответствующего органа архитектуры и градостроительства о необходимости производства проектируемых работ.

3.7. Если объект топографо-геодезических работ располагается на территории деятельности нескольких инспекций госгеонадзора, заявление на производство этих работ должно регистрироваться в той инспекции, на территории которой располагается большая часть проектируемых работ.

В этом случае вопрос о необходимости выполнения работ на территории деятельности соседних инспекций госгеонадзора согласовывается инспекцией, регистрирующей заявление на производство работ.

3.8. Технический проект на производство работ должен содержать:

- объяснительную записку с обоснованием целей, назначения и объемом проектируемых работ или предъявляемых к ним специфических требований, обоснованием масштаба съемки или ее обновления (корректировки), сечение рельефа и категорий труднос-

ти. В записке даются сведения о системах координат и высот, в которых проектируется производство работ, об исходных данных, а также о топографо-геодезической обеспеченности района работ и степени использования материалов съемок и работ прошлых лет;

- схемы существующих сетей триангуляции, полигонометрии, нивелирования с указанием класса и местоположения всех геодезических пунктов и проектируемых вставок триангуляционных пунктов или полигонометрических ходов;

- схемы масштаба 1:1000 000 топографической обеспеченности и размещения проектируемых съемок или их обновления (корректуры).

Примечания:

1. На прилагаемых к проекту схемах должны быть нанесены объекты местности, позволяющие определить местоположение участков работ на топографических картах.

2. При выполнении топографо-геодезических работ на участках площадью до 1 кв. км вместо технических проектов составляются и направляются в инспекции госгеонадзора или органы архитектуры и градостроительства программы с кратким изложением назначения работ и сроков их исполнения, состава, сведений об исходных данных и использовании имеющихся материалов с приложением схемы разрешения проектируемых работ.

3. Технические проекты, программы и сметы на выполнение договорных работ должны быть согласованы с заказчиками.

3.9. Инспекции госгеонадзора или органы архитектуры и градостроительства в двухнедельный срок рассматривают технические проекты (программы) и при отсутствии существенных замечаний регистрируют проектируемые работы.

Если проектная документация составлена с нарушением требований общеобязательных или ведомственных нормативных документов инспекции госгеонадзора или органы архитектуры и градостроительства после экспертизы возвращают предприятиям документацию вместе со своими замечаниями для внесения соответствующих изменений.

3.10. Официальная регистрация проектируемых работ и выдача разрешений на их выполнение инспекциями госгеонадзора или органами архитектуры и градостроительства осуществляется по форме, приведенной в приложении 2. В Заявлении-разрешении указывается, подлежат ли зарегистрированные работы после их завершения приемке инспекциями госгеонадзора или органа-

ми архитектуры и градостроительства для концентрации в федеральном и региональных информационных фондах соответствующих органов архитектуры и градостроительства.

3.11. Заявление-разрешение на каждый объект работ составляется в двух экземплярах, из которых первый вместе с одним экземпляром технического проекта (программы работ) и заключением по нему выдается предприятию, а второй экземпляр заявления-разрешения и технического проекта остается на хранение в инспекции госгеонадзора или органе архитектуры и градостроительства.

Рассмотрение технических проектов (программ), их регистрация и выдача разрешений на выполнение проектируемых топографо-геодезических и картографических работ осуществляется инспекциями госгеонадзора или органами архитектуры и градостроительства за плату, установленную соответствующими преискурантами, утвержденными их вышестоящими органами.

3.12. Учет заявлений-разрешений, оформляемых инспекциями госгеонадзора и органами архитектуры и градостроительства, осуществляется в журналах по форме, указанной в Приложении 2 к настоящей Инструкции.

3.13. Заявления-разрешения действительны в течении указанных в них сроках начала и окончания работ устанавливаемых предприятием, подающим заявление.

Если по каким-либо причинам работы не были закончены в указанные сроки, действие заявления-разрешения может быть продлено по обоснованной просьбе предприятия, выполняющего работы.

3.14. Заявления на производство работ не принимаются в следующих случаях:

- если предприятие не имеет лицензии на право выполнения топографо-геодезических и картографических работ;
- если предприятие заявляет к выполнению виды топографо-геодезических и картографических работ, не указанные в выданной ему лицензии;
- если органам государственного лицензирования действие выданной лицензии приостановлено или лицензия аннулирована;
- при необоснованном выборе в техническом проекте (программе) методике работ, масштаба съемки и сечения рельефа, а

также в случае других несоответствий требованиям действующих нормативных актов;

- при наличии перекрытия или параллелизма в работах;
- при систематическом или грубом нарушении предприятием требований общеобязательных нормативных актов.

3.15. Порядок выдачи разрешений на изготовление топографических основ специальных карт и планов, а также на использование для их составления топографических карт и планов, фотопланов, фотосхем и других картографических материалов устанавливается специальными инструкциями.

3.16. Не требуется регистрации и выдачи разрешений в инспекциях госгеонадзора или органах архитектуры и градостроительства при выполнении:

- разбивочных работ, выноса в натуру осей зданий, сооружений линий и коммуникаций;
- специальных инженерно-геодезических измерений с целью контроля соответствия проектам и строительным нормам строительного-монтажных работ, слежения за деформацией сооружений и земной поверхности на территории строящихся и действующих предприятий, за осадками зданий и сооружений в процессе их строительства и эксплуатации;
- исполнительной съемки вновь построенных зданий, сооружений и инженерных коммуникаций;
- специальных топографо-геодезических и маркшейдерских работ, выполняемых собственными силами действующих и строящихся горнодобывающих предприятий в пределах горных и земельных отводов, если для этих целей не требуется создания государственной геодезической сети, геодезических сетей сгущения и специальных геодезических сетей;
- работ, связанных с разбивкой на местности геологоразведочных профилей, перенесением на местность проектного положения и плано-высотной привязкой объектов (точек) геологоразведочных наблюдений, буровых скважин на нефть и газ, а также с созданием для этих целей сетей рабочего обоснования, за исключением триангуляции, полигонометрии и нивелирования всех классов и разрядов;
- инженерно-геодезических работ, связанных с усилением, ремонтом и реконструкцией существующих железных, и автомобильных дорог и других существующих линейных сооружений в

пределах отведенных для этих сооружений земель, работ, связанных с выносом в натуру границ землепользований если для выполнения перечисленных выше работ не требуется создание геодезических сетей и производства топографической съемки;

- корректуры сельскохозяйственных, землеустроительных, лесоустроительных и других специальных карт и планов;

- топографо-геодезических работ, выполняемых учебными заведениями в порядке студенческих практик, если они не имеют производственного назначения.

Контроль за качеством, а также приемку указанных работ осуществляют предприятия, которым подчинены производственные подразделения, выполняющие эти работы.

4. Порядок производства аэросъемочных работ и получения аэросъемочных материалов

4.1. Разрешение на производство площадных и маршрутных аэрофотосъемочных работ для картографических или других специальных целей, а также специальных видов площадных и маршрутных аэросъемок, выполняемых с помощью телевизионной, инфракрасной, микроволновой, радиолокальной и другой аппаратуры (далее по тексту- аэросъемочные работы) выдаются Центральным картографо-геодезическим фондом (ЦКГФ) Федеральной службы геодезии и картографии России по согласованию с Генеральным штабом Вооруженных сил Российской Федерации.

4.2. Для получения разрешений на производство указанных в пункте 4.1. работ министерства и ведомства (или их головные организации) представляют в ЦКГФ заявки в целом по своей отрасли с приложением картограммы проектируемых работ к 1 июля, 1 сентября, 1 декабря, 1 января.

В случае необходимости срочного решения вопроса, в виде исключения, государственные предприятия могут самостоятельно направить заявку в ЦКГФ.

Заявки оформляется в виде письма, подписанного руководством министерства, государственного комитета, ведомства (головной организации). В письме должны быть указаны условия фотографирования, территориальное размещение объектов съемки,

их площади и другие необходимые сведения. К заявке прилагается картограмма планируемых работ на бланковой карте или карто-схеме. Одновременно копия заявки направляется в соответствующее авиапредприятие или авиаотряд Департамента воздушного транспорта Министерства транспорта Российской Федерации или аэрогеодезическое предприятие Федеральной службы геодезии и картографии России, с которым предполагается заключить договор на производство аэросъемочных работ.

Аналогичный порядок составления заявок и их оформления сохраняется для предприятий других организационно-правовых форм, за исключением того, что заявки ими представляются непосредственно в ЦКГФ.

4.3. Министерства и ведомства (их предприятия), кроме предприятий Роскартографии, а также предприятия других организационно-правовых форм представляют в ЦКГФ заключение соответствующей инспекции госгеонадзора о целесообразности проектируемых аэросъемок в тех случаях, когда аэросъемочные работы выполняются для последующего изготовления или обновления (корректиры) топографических карт и планов.

4.4. Для получения разрешений на производство аэрогеологических, аэрогеофизических и других аэроизмерительных работ (как маршрутных, так и площадных) министерства и ведомства (или их головные организации), а также предприятия других организационно-правовых форм, представляют заявки непосредственно в Генеральной штаб Вооруженных Сил Российской Федерации.

4.5. ЦКГФ направляет в Генеральный штаб Вооруженных Сил Российской Федерации для согласования обобщенные заявки на производство аэросъемочных работ к 1 августа, 1 октября, 1 января, 1 февраля и после согласования сообщает о всех разрешениях на работы в Департамент воздушного транспорта Министерства транспорта Российской Федерации, в инспекции госгеонадзора по территориальной принадлежности и высылает письменные разрешения предприятиям, подавшим заявки на аэросъемку.

4.6. Разрешения на производство аэросъемочных работ действительны в течении двух лет со дня согласования Генеральным штабом Вооруженных Сил Российской Федерации.

4.7. Авиапредприятия или авиаотряды Департамента воздуш-

ного транспорта Министерства транспорта Российской Федерации формируют производственные планы выполнения аэросъемочных работ до 1 июля года, предшествующего выполнению работ, поэтому предприятия-заказчики до указанного срока направляют в авиапредприятия или авиаотряды Департамента воздушного транспорта предварительную заявку с указанием в ней территориального размещения объектов съемки, их площади и условий фотографирования.

В случае выполнения аэросъемочных работ предприятиями Роскартографии аналогичные предварительные заявки в эти же сроки направляются в соответствующие предприятия Роскартографии.

4.8. Договоры на выполнение аэросъемочных работ предприятия-заказчики должны заключать с авиапредприятиями или предприятиями Роскартографии до 1 мая текущего года. После этого срока договоры на гарантированное производство аэросъемки заключаются только на районы стихийных бедствий или по срочным заказам.

4.9. О полученном разрешении на производство аэросъемочных работ предприятия-заказчики сообщают авиапредприятиям или авиаотрядам (предприятиям Роскартографии), с которыми они заключили договор на выполнение аэросъемочных работ, не позднее чем за один месяц до начала работ по договору.

4.10. Материалы аэросъемки (аэронегативы, негативы репродукций накидного монтажа, статограммы, высотограммы и техническая документация) подлежат постоянному хранению в предприятиях-заказчиках, которым было выдано разрешение на производство аэросъемочных работ.

4.11. Передача аэронегативов, аэроснимков и репродукций накидного монтажа из одних предприятий в другие осуществляется с разрешения руководителя предприятия, в котором хранятся материалы аэросъемки. Передача материалов аэросъемки другим предприятиям разрешается только при наличии у последних надлежащих условий, обеспечивающих сохранность этих материалов.

Передача материалов аэросъемки совместным предприятиям осуществляется в том же порядке и только российской стороне. При необходимости передачи материалов аэросъемки иностранному партнеру этого совместного предприятия, российская сто-

рона решает указанный вопрос в соответствии с установленным порядком.

4.12. Предприятия, в которых хранятся материалы аэросъемки, изготавливают производные материалы аэросъемки по заявкам предприятий-заказчиков. В заявках должно быть указано целевое назначение запрашиваемых материалов аэросъемки, требуемое количество экземпляров, а также изложены технические условия их изготовления. К заявке прилагается список с указанием номенклатур трапеций и картограмм расположения участков в общегосударственной разграфке, а также гарантийное письмо об оплате с указанием банковских реквизитов. При отсутствии в предприятиях соответствующего оборудования или фотоматериалов для изготовления производных материалов аэросъемки, аэронегативы и негативы репродукций накидного монтажа по просьбе заказчика могут быть переданы во временное пользование в другие предприятия, которые располагают возможностью выполнить указанные работы. После изготовления и передачи предприятию-заказчику производных материалов аэросъемки полученные во временное пользование аэронегативы и негативы репродукций накидного монтажа должны быть возвращены предприятиям, от которых они были получены, в сроки, указанные в договоре.

4.13. Обеспечение предприятий производными материалами аэрофотосъемки (аэрофотоснимками, фотопланами, фотосхемами), выполненной ВВС Министерства обороны Российской Федерации и Роскартографией для топографических целей осуществляется предприятиями Роскартографии на договорных условиях.

Заявки на указанные аэрофотосъемочные материалы подаются предприятиями заблаговременно в соответствующие инспекции госгеонадзора.

Предприятия Роскартографии, Всероссийский институт сельскохозяйственных аэрофотогеодезических изысканий (ВИСХА-ГИ) Роскомзема, Государственное аэрофотолесоустроительное объединение "Леспроект" Федеральной службы лесного хозяйства России и Производственное геологическое объединение "Аэрогеология" Комитета Российской Федерации по геологии и использованию недр представляют заявки на получение материалов аэрофотосъемки, выполненной ВВС Министерства обороны

Российской Федерации, непосредственно в Военно-топографическое управление Генерального штаба Вооруженных Сил Российской Федерации.

Передача аэронегативов, полученных от Генерального штаба Вооруженных Сил Российской Федерации и Роскартографии, в другие предприятия, а также нарезка аэрофильмов на кадры, на- колка точек и т.п. не разрешаются.

4.14. Порядок учета в предприятиях первичных и производственных аэросъемочных материалов устанавливается специальными инструкциями.

Использование и пришедшие в негодность материалы уничтожаются в установленном порядке.

5. Внутриведомственный контроль и приемка работ

5.1. Для обеспечения надлежащего качества конечных результатов топографо-геодезических и картографических работ предприятия в процессе их исполнения должны осуществлять регулярный контроль и премку выполненных работ в соответствии с требованиями согласованных с Роскартографией отраслевых документов по проведению внутриведомственного контроля и премии работ.

5.2. В зависимости от организационной структуры предприятий контроль полевых и камеральных работ осуществляется в плановом порядке руководителями и специалистами своих производственных подразделений или специализированных предприятий по договору, инспекторским составом, а также представителями заказчика, если эти работы выполняются на договорных условиях с другими предприятиями.

5.3. Результаты контроля фиксируются в акте, в котором отражаются:

- объемы выполненных и проверенных работ;
- состояние качества работ, и соответствие исполненных работ требованиям действующих нормативно-технических документов;
- выводы и предложения по устранению обнаруженных недостатков.

Акты составляются по форме, принятой в предприятии.

Результаты текущего контроля топографо-геодезических ра-

бот, осуществляемого непосредственными руководителями этих работ (начальниками партий, бригадами и т.д.), могут фиксироваться путем соответствующих записей в журнале полевых измерений без составления специальных актов.

5.4. Исполненные работы должны быть приняты:

- от исполнителя- руководством производственного полевого подразделения;

- от производственного полевого подразделения- руководством предприятия или технической комиссий, назначенной руководством.

5.5. Приемка полевых работ от исполнителя должна сопровождаться их инструментальной проверкой. Приемка работ оформляется актом, в котором указывается объем исполненных работ, соответствие инструкций и общая оценка качества работ.

6. Отчетность по исполненным работам

6.1. Предприятия, выполняющие топографо-геодезические и картографические работы, в том числе и предприятия Роскартографии по договорным работам, ежегодно до 15 января представляют в инспекции госгеонадзора сведения о работах, выполненных за отчетный год по разрешениям инспекций. Форма сведений приводится в приложении 3.

Сведения включают картограммы исполненных работ масштаба 1 : 100000 с объектами местности, позволяющими определить местоположение объектов на топографических картах.

6.2. Органы архитектуры и градостроительства на местах до 1 февраля представляют безвозмездно в инспекции госгеонадзора сведения о выполненных предприятиями по разрешениям этих органов топографо-геодезических работах за прошедший год по форме приложения 4.

6.3. Сведения о выполненных аэросъемочных работах авиাপредприятиями или авиаотрядами Департамента воздушного транспорта Министерства России, а также другими министерствами и ведомствами с использованием арендованных самолетов, представляются по мере их территориальной принадлежности по форме приложения 5.

Предприятия Роскартографии обобщают поступившую информацию о выполненных на их территории деятельности аэро-

съемочных работ и направляют сводную ведомость с соответствующей картограммой в ЦКГФ и инспекции госгеонадзора не позднее 15 февраля года, следующего за отчетным.

ЦКГФ обобщает поступившую от предприятий Роскартографии информацию о выполненных за отчетный год аэросъемочных работах на всей территории Российской Федерации и до 15 марта года, следующего за отчетным, направляет в Военно-топографическое управление Генерального штаба Вооруженных Сил Российской Федерации сводную ведомость и картограмму исполненных работ на бланковой карте масштаба 1:6 000 000.

6.4. Если предприятия не представляют предусмотренных настоящей Инструкцией сведений и материалов, необходимых для учета произведенных на территории Российской Федерации топографо-геодезических и картографических работ и использования их в общегосударственных целях, инспекции госгеонадзора в соответствии с пунктом 8 Положения о государственном геодезическом надзоре в Российской Федерации, утвержденного постановлением Правительства Российской Федерации от 23 сентября 1992 года №742, имеют право приостанавливать действие полученных предприятиями лицензий, оформление предприятиям заявлений-разрешений на производство указанных работ, выдачу и передачу исходных геодезических данных и картографических материалов.

7. Государственный контроль

7.1. Государственный контроль за производством и качеством топографо-геодезических и картографических работ, выполняемых на территории Российской Федерации любыми предприятиями, а также контроль за правильностью хранения и использования материалов этих работ и материалов космических съемок, осуществляется органами государственного геодезического надзора Российской Федерации путем полевых и камеральных обследований.

В необходимых случаях инспекции госгеонадзора привлекают к участию в контрольных обследованиях, в том числе и на договорной основе, специалистов профильных предприятий и представителей предприятий-заказчиков.

7.2. Органы государственного геодезического надзора Россий-

ской Федерации в целях соблюдения единства унификации производимых геодезических измерений осуществляют надзор за метрологическим обеспечением топографо-геодезических и картографических работ, выполняемых предприятиями, путем проверок приборов и инструментов и контроля выполнения положений общеобязательных нормативных актов, утвержденных или согласованных Роскартографией.

7.3. Инспекции госгеонадзора осуществляют методическое руководство и контроль за деятельностью органов архитектуры и градостроительства по вопросам регистрации и выдачи ими разрешений на выполнение топографо-геодезических и картографических работ в объемах, указанных в пункте 3.2. настоящей Инструкции, учета и использования материалов и данных топографо-геодезических и картографических работ в региональных (территориальных) фондах этих органов, охраны, ремонта и восстановления геодезических пунктов на территории городов, поселков городского типа и райцентров, а также надзор за состоянием обеспеченности этих населенных пунктов геодезическими сетями, топографическими съемками и планами расположения подземных инженерных коммуникаций и поддержанием этих материалов на современном уровне.

7.4. При полевых и камеральных обследованиях проверяется качество выполнения работ, их соответствие требованиям общеобязательных или согласованных с Роскартографией инструкций и техническим проектам на производство топографо-геодезических и картографических работ, организация внутриведомственного контроля и приемки работ, техническая оснащенность, а также порядок учета и хранения изготавливаемых и используемых материалов.

Предприятия и их полевые подразделения обязаны предъявить представителям инспекций госгеонадзора- государственным инспекторам по геодезическому надзору необходимые необходимые документы и материалы, характеризующие объем и качество работ, а также сведения об инженерно-технических кадрах и обеспеченности геодезическими инструментами и приборами.

7.5. Контрольные измерения, промеры, набор контрольных пикетов съемки, вскрытие центров геодезических пунктов и другие операции, связанные с контролем работ, выполняются персоналом и средствами обследуемого предприятия при участии и

под наблюдением представителей инспекции госгеонадзора- государственных инспекторов по геодезическому надзору. В необходимых случаях контрольные действия и операции могут производиться непосредственно государственными инспекторами по геодезическому надзору.

Для осуществления контроля проверяемое предприятие в соответствии с пунктом 10 Положения о государственном геодезическом надзоре в Российской Федерации, утвержденного постановлением Правительства Российской Федерации от 23 сентября 1992 г. №742, обеспечивает государственных инспекторов по геодезическому надзору и привлекаемых в комиссию специалистов служебными помещениями, средствами связи и транспортом.

7.6. В результате контрольного обследования составляется акт в произвольной форме. В акте необходимо отразить объемы и сметную стоимость работ, их соответствие полученному заявлению-разрешению, техническую характеристику исполненных работ и соответствие их действующим нормативным документам. Указываются результаты полевого контроля, постановка в проверяемом предприятии внутриведомственного контроля, приемки работ. В выводах дается оценка качества выполненных на объекте работ. В конце акта излагаются предложения по устранению выявленных недостатков.

Акт составляется в необходимом количестве экземпляров и подписывается государственным инспектором по геодезическому надзору и руководством обследуемого предприятия. Если последние с выводами и предложениями акта не согласны, то к акту прилагается объяснительная записка с изложением причин несогласия.

7.7. При выявлении брака в топографо-геодезических работах, а также в случаях невыполнения предложений инспекций госгеонадзора по результатам контроля, последние имеют право в установленном порядке приостановить действие выданной предприятию ими лицензии для разбирательства и принятия решения или аннулировать лицензию.

Решение о приостановлении действия лицензии, или ее аннулировании доводится инспекцией госгеонадзора, выдавшей лицензию, до предприятия, допустившего грубые нарушения, и заказчиков работ для рассмотрения ими вопроса о расторжении договоров и прекращения финансирования предприятия по ука-

занным видам топографо-геодезических и картографических работ.

7.8. По результатам контрольных обследований инспекции госгеонадзора созывают, в необходимых случаях, совещания с участием представителей предприятий по вопросам техники, технологии и организации производства топографо-геодезических и картографических работ.

8. Приемка материалов топографо-геодезических и картографических работ, подлежащих обязательной концентрации в федеральном и региональных картографо-геодезических фондах Роскартографии

8.1. Приемка материалов завершенных топографо-геодезических и картографических работ имеет целью проверку качества их исполнения и соответствия полученных результатов требованиям общеобязательных или согласованных с Роскартографией ведомственных инструкций и условных знаков как в отношении содержания, так и отношении надлежащего оформления и комплектности всей технической документации.

Приемка осуществляется в сроки, предусмотренные планами работ инспекций госгеонадзора и согласованные с заинтересованными предприятиями.

8.2. Комиссии по приемке топографо-геодезических и картографических работ назначаются приказом по инспекции госгеонадзора из представителей инспекций - государственных инспекторов по геодезическому надзору и руководящих работников предприятий, создающих работы. Для работы в комиссиях могут быть привлечены также представители предприятий-заказчиков и специализированных предприятий.

8.3. Приемке подлежат следующие работы:

- астрономические определения и базисные измерения всех классов;
- триангуляция, полигонометрия и трилатерация всех классов;
- специальные геодезические сети;
- спутниковые геодезические координатные определения, выполняемые на пунктах, закрепленных постоянными центрами;

- сети сгущения- полигонометрия 4 класса, триангуляция и полигонометрия 1-го и 2-го разрядов;
- нивелирование всех классов, закрепленное постоянными грунтовыми и стенными реперами;
- топографические съемки или их обновление (корректурa) в масштабе 1:10 000 и мельче, если площадь съемки в одном массиве превышает 10 кв.км;
- топографические съемки или их обновление (корректурa) в масштабе 1:5 000 и крупнее при размерах съемочного участка не менее 5 кв. км при съемке незастроенной территории и 3 кв. км - при съемке в населенных пунктах.

Примечание:

1. Если выполняемые топографические съемки являются продолжением ранее выполненных съемок на смежной территории, они могут подлежать приемке и при меньших площадях съемки по усмотрению инспекций госгеонадзора.

2. Приемка топографических съемок участков местности, где проектируются работы по вертикальной планировке земель, разработке карьеров и т.п., осуществляется по усмотрению инспекций госгеонадзора в зависимости от сроков и интенсивности проведения земляных и вскрышных работ.

3. Материалы аэросъемки и космической съемки, использованные предприятиями для создания топографических планов, приемке не подлежат.

4. Приемке могут подвергаться и другие работы (изготовление специальных планов, фотопланов, карт и т.д.), если их результаты используются другими предприятиями или эти работы по своему содержанию представляют определенную ценность для последующих работ. Вопрос о необходимости приемки таких работ решается инспекцией госгеонадзора.

8.4. Топографо-геодезические и картографические работы, подлежащие приемке, предварительно должны быть приняты по акту внутриведомственной технической комиссией.

8.5. Приемка исполнительных работ производится той инспекцией госгеонадзора, на территории деятельности которой размещается предприятие, сдающее работы. В случае, если местонахождение этого предприятия не совпадает с местонахождением инспекции госгеонадзора, согласовавшей производство работ, последняя своевременно извещает о необходимости приемки ту инспекцию госгеонадзора, представителем которой - государственным инспекторам по геодезическому надзору - наиболее удобно осуществлять приемку работ.

8.6. Материалы по исполненным работам, подлежащие рассмотрению комиссией по приемке, представляются комплексно

в законченном виде, оформленными и приспособленными для долговременного хранения.

Топографические планшеты представляются в конвертах, а геодезические материалы и различная полевая документация – в папках. К материалам по каждому объекту прилагаются сведения о полевой проверке и приемке работ от исполнителей.

Пояснительная записка, составляемая для мелких объектов в текстовой части должна содержать сведения о составе и объеме выполненных работ, применяемых технологиях, полученной точности, исходных данных, принятой системе координат и высот, а также сведения о контроле и приемке работ.

8.7. Комиссии по приемке должны быть предъявлены следующие материалы:

- список выполненных работ с указанием их объемов и оценкой качества;
- перечень предъявляемых материалов;
- список топографических планов с указанием их номенклатуры или номеров по принятой разгравке, площади съемки на каждом планшете и оценки качества полевых и камеральных проектов;
- технический проект (программа) на выполнение работ, заявление-разрешение, оформленное в инспекции госгеонадзора, и выписки исходных данных, полученные в инспекции госгеонадзора;
- акт внутриведомственного контроля и приемки работ;
- технический отчет и другие материалы по различным топографо-геодезическим работ, предусмотренные приложением 6.

8.8. Комиссия рассматривает все представленные материалы, акты контроля и приемки работ на отдельных стадиях производства, проверяет соответствие полученных результатов требованиям общеобязательных или согласованных с Роскартографией ведомственных инструкций и условных знаков и дает оценку по каждому виду выполненных работ.

8.9. Комиссия составляет акт приемки, в котором перечисляются все представленные работы по основным видам, указывается, какие из этих работ принимаются комиссией, приводится сметная стоимость принятых работ и оценка качества их исполнения. Примерная форма акта приведена в приложении 7.

Акт приемки составляется в двух экземплярах и утверждается начальником – главным государственным инспектором по геоде-

зическому надзору соответствующей инспекции госгеонадзора, принявшей работы. Один экземпляр акта передается предприятию, сдавшему работы, а второй хранится в инспекции госгеонадзора, зарегистрировавшей эти работы. Если объекты принятых работ расположены на территории деятельности нескольких инспекций госгеонадзора, а также в случаях приемки работ другими инспекциями госгеонадзора по местонахождению материалов, количество экземпляров актов увеличивается с тем, чтобы в каждой инспекции госгеонадзора хранился один экземпляр акта.

На принятых комиссией материалах топографо-геодезических работ (технических отчетах, каталогах (списках) координат и высот, материалах вычислений) ставится штамп инспекции госгеонадзора о приемке этих работ.

8.10. В случаях возникновения у комиссии сомнений в качестве выполненных работ, а также, если результаты ранее выполненных проверок не позволяют объективно оценить качество работ, комиссия вправе назначить дополнительные проверки силами и средствами предприятия, выполнившего работы.

При выявлении брака в работах комиссия возвращает представленные ей материалы для исправления за счет виновных и извещает об этом заказчика.

При необходимости инспекция госгеонадзора, чья комиссия осуществляла приемку работ, предпринимает действия, аналогичные указанным в пункте 7.7. настоящей Инструкции.

8.11. Передача заказчикам материалов топографо-геодезических работ осуществляется только после приемки этих работ комиссиями.

Примечание: приемка топографо-геодезических работ, выполненных предприятиями по заявлениям-разрешениям органов архитектуры и градостроительства, осуществляется техническими комиссиями, назначенными руководством этих органов архитектуры и градостроительства. Для работы в комиссиях могут быть привлечены представители предприятий-заказчиков и специализированных предприятий.

9. Учет геодезических пунктов и надзор за их сохранностью

9.1. Учет геодезических пунктов осуществляется в инспекциях госгеонадзора и в органах архитектуры и градостроительства в

соответствии с действующей Инструкцией по охране геодезических пунктов. В органах архитектуры и градостроительства учитываются геодезические пункты, расположенные в городах, поселках городского типа и райцентрах, на строительных площадках и различных объектах.

9.2. Обследование и восстановление пунктов государственных геодезической и нивелирной сетей производится предприятиями Роскартографии.

Предприятия Роскартографии, выполняющие работы по обследованию и восстановлению пунктов государственных геодезической и нивелирной сетей не позднее 1 февраля года, следующего за отчетным представляют безвозмездно в соответствующие инспекции госгеонадзора сведения об обследованных, восстановленных и установленных вновь пунктах по форме, приведенной в приложении 8, и схемы расположения этих пунктов в масштабе 1:100 000.

9.3. Предприятия, проводящие топографо-геодезические работы и использующие пункты государственной геодезической и нивелирной сетей, а также пункты съёмочных геодезических сетей в качестве исходной основы, ежегодно до 1 февраля одновременно со сведениями о выполненных работах представляют безвозмездно в инспекции госгеонадзора сведения о состоянии обследованных пунктов по форме, приведенной в приложении 10.

9.4. На территории городов, поселков городского типа и райцентров учет, систематическое обследование и восстановление наружного оформления геодезических пунктов, а также контроль за их сохранностью осуществляют органы архитектуры и градостроительства.

9.5. Надзор за выполнением мероприятий по обеспечению сохранности геодезических пунктов и их учетом осуществляют инспекции госгеонадзора.

10. Концентрация материалов и выдача предприятиям геодезических данных и сведений по топографо-геодезической, картографической и аэросъёмочной изученности

10.1 В целях концентрации материалов для обеспечения

всестороннего их использования предприятия в 10-дневный срок со дня получения акта приемки работ передают безвозмездно в ЦКГФ и инспекции госгеонадзора материалы по принятым топографо-геодезическим и картографическим работам для постоянного хранения а также в органы архитектуры и градостроительства, кроме материалов, указанных в пункте 10.3.

Перечень материалов по отдельным видам работ, подлежащих обязательной передаче в ЦКГФ, инспекции госгеонадзора и в органы архитектуры и градостроительства, приводятся в приложении 10.

10.2 Сдаваемые материалы должны быть подобраны по каждому объекту и виду работ отдельно (триангуляция, полигонометрия, топографическая съемка и т.д.) подписаны ответственными лицами и оформлены согласно указаниям пункта 8.6 настоящей Инструкции.

При незначительных объемах работ в технический отчет может быть включено несколько объектов, если они расположены в одном административном районе. В этих случаях технический отчет может быть сброшюрован вместе с каталогами (списками) координат и высот пунктов триангуляции, полигонометрии, нивелирования и ведомостями превышений.

10.3. Предприятия, выполняющие топографо-геодезические работы на территории городов, поселков городского типа и райцентров для целей промышленного, жилищно-гражданского и сельскохозяйственного строительства, передают органам архитектуры и градостроительства на хранение и для использования в народном хозяйстве без права реализации другим потребителям копии оригиналов топографических планов на недеформирующихся материалах и документацию к ним, по одному экземпляру каталога (списка) координат и высот геодезических пунктов и технического отчета о выполненных работах. Стоимость работ по изготовлению передаваемых материалов предусматривается в проектно-сметной документации организацией-подрядчиком по согласованию с органами архитектуры и градостроительства на местах.

Обеспечение предприятий координатами и высотами геодезических пунктов осуществляют только инспекции государственного геодезического надзора.

Материалы исполненных топографо-геодезических работ на

территории промышленных предприятий передаются подрядчиками этим предприятиям или проектным организациям, по заказу которых выполнялись работы. Органам архитектуры и градостроительства передаются копии топографических планов и каталоги (списки) координат и высот геодезических пунктов на участки, расположенные за пределами данного предприятия.

10.4. Материалы топографо-геодезических и картографических работ, которые не подлежат передаче в ЦКГФ, инспекции госгеонадзора и органы архитектуры и градостроительства, остаются на хранение в предприятиях, выполнивших эти работы.

Сроки хранения этих материалов должны предусматриваться ведомственными инструкциями госгеонадзора.

Предприятия, выполняющие топографо-геодезические и картографические работы или использующие материалы этих работ, а также материалы космических съемок, обязаны обеспечить надлежащий учет и хранение материалов.

10.5. Органы архитектуры и градостроительства передают во временное пользование предприятиям копии оригиналов топографических планов для выполнения на них съемки или отражения происшедших на местности изменений только после оформления заявления-разрешения топографо-геодезических работ.

10.6. С целью недопущения перекрытий топографо-геодезических и картографических работ и более полного использования материалов этих работ органы архитектуры и градостроительства обязаны учитывать на специальных картограммах зарегистрированные и фактически исполненные работы на обслуживаемых ими территориях.

10.7. Выдача предприятиям геодезических данных из каталогов пунктов триангуляции и полигонометрии и каталогов высот марок и реперов нивелированной сети производится по действующим расценкам инспекциями госгеонадзора и ЦКГФ после соответствующего оформления заявления-разрешения на производство топографо-геодезических работ, а также и в других обоснованных случаях.

Сведения об исполненных топографо-геодезических, картографических и аэросъемочных работах выдаются предприятиям по действующим расценкам инспекциями госгеонадзора и ЦКГФ только в объеме их действительной потребности.

Указанные данные выдаются предприятиям на основе пись-

менных запросов, в которых должно быть точно указано, какие сведения и данные необходимы и для каких целей, номер и дата заявления-разрешения на производство топографо-геодезических работ, оформленного в установленном порядке в инспекции госгеонадзора или органе архитектуры и градостроительства, а также гарантии оплаты услуг.

10.8. Выдача геодезических данных предприятиям для выполнения топографо-геодезических работ, не требующих согласования инспекциями госгеонадзора или органами архитектуры и градостроительства (п.3.16.), осуществляется инспекциями госгеонадзора по запросам предприятий. В запросах должны быть перечислены все виды проектируемых работ и их назначение. Местоположение объектов указывается на картограммах с объектами местности, позволяющими определить местоположение объектов на картах.

10.9. Инспекции госгеонадзора контролируют на предприятиях накопление в информационных фондах координат и высот геодезических пунктов и географических объектов, не допуская ведения этих фондов без лицензии, полученной от инспекций госгеонадзора.

11. Ведение дежурной справочной карты

11.1. Ведение дежурной справочной карты осуществляется инспекциями госгеонадзора в пределах территории их деятельности, а ЦКГФ - по всей территории Российской Федерации.

11.2. Ведение дежурной справочной карты инспекциями госгеонадзора осуществляется в целях систематического учета важнейших изменений, происходящих на местности в период между съемками, для отражения этих изменений на составляемых и издаваемых топографических, справочных общегеографических, учебных, туристских, и др. видов картах, планах и атласах.

11.3. Сведения о всех изменениях по административному делению и населенным пунктам инспекции госгеонадзора получают в установленном порядке от республик в составе Российской Федерации, краевых, областных и окружных органов исполнительной власти.

Сведения об изменениях на местности различных географических объектов (путей сообщения, линий связи, трубопроводов,

гидротехнических сооружений и т.д.) инспекции госгеонадзора получают по данным из запросов предприятий, осуществляющих строительство этих объектов, а также при регистрации заявлений на выполнение предприятиями топографо-геодезических и картографических работ.

О всех изменениях на дежурной справочной карте инспекции госгеонадзора ставят в известность ЦКГФ.

11.4. Порядок ведения дежурной справочной карты определяется действующей "Инструкцией по дежурной справочной карте масштаба 1:100 000".

ПРИЛОЖЕНИЯ

Действительно по _____ 19 ____ г.

Штамп организации,
подавшей заявление

Штамп инспекции
госгеонадзора

ЗАЯВЛЕНИЕ-РАЗРЕШЕНИЕ № _____
на производство топографо-геодезических и
картографических работ

Выдано _____
Назначение работ _____
Местоположение участка работ _____
Работы финансируются _____
Заказчик: _____ **договор №** _____ **от** _____
К производству заявлены и разрешены следующие работы:

№ № п.п.	Наименование видов топографо- геодезических ра- бот	Единица измерен.	Заявлено		Разрешено	
			объем работ	сто- им., т. руб.	объем работ	сто- им., т. руб.
	Итого:					

Организация, производящая работы, обязывается:

1. Топографо-геодезические работы производить в соответствии с требованиями общеобязательных технических инструкций и лицензий, выданной _____ № _____ от _____
2. Соблюдать требования Инструкции об охране геодезических пунктов, изданной в 1984 году.
3. Сдать выполненные топографо-геодезические работы комиссии _____
_____ не позднее _____.

4. Уведомить_____инспекцию госгеонадзора об изменениях в объемах работ, установленных данным заявлением-разрешением.

5. По прибытии в район зарегистрировать производственное подразделение в органах местной администрации, предъявляя при этом данное заявление-разрешение на производство работ.

6. Представить в инспекцию госгеонадзора сведения по обследованию геопунктов в соответствии с Инструкцией об охране геодезических пунктов.

**Печать и подпись
руководителя
ведомственной организации
дата_____**

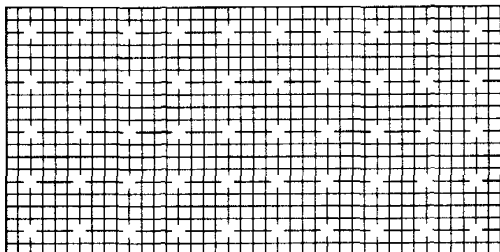
**Печать и подпись
начальника инспекции
дата_____**

ЖУРНАЛ
учета заявлений-разрешений на производство
топографо-геодезических и картографических работ

(наименование органа архитектуры и градостроительства)

Номер послед- ней регистра- ции	Но- мер и дата заяв- ления	Министер- ство (на- именова- ние органи- зации и ее место- положение)	Место- положе- ние объекта	Пере- чень работ	Ед. изм.	Объем работ		Сроки [выполнения		Отметка о выпол- нении работ	Отметка о поступлении материалов на концентра- цию
						в нату- раль- ном	в смет. стоимо- сти (РУБ.)	начало	окон- чание		
Примеры заполнения:											
№1 2.1.93	№283 02.12. 92		К-з Победа Петров- ский р-он	Топогра- фич. съемка в м-бе 1:1000	га	65	826	5.93	11.93	Акт от 5.12.93	Вх №23 15.03.94
№2 5.1.93.	№415 20.12. 92		К-з Правда Иванов- ский р-н	Линей- ные изыс- кания ЛЭП	км	20	915	4.93	7.93	Приемке не подле- жат	Сдаче не подлежат

КАРТОГРАММА ТОПОГРАФО-ГЕОДЕЗИЧЕСКИХ И КАРТОГРАФИЧЕСКИХ РАБОТ ВЫПОЛНЕННЫХ _____ ЗА 20____ГОД
(полное название предприятия)



Представляются _____ пред-
приятиями _____ независимо
от их организационно-
правовых форм и форм
собственности, 15 января
один раз в год инспекциям
государственного геодезиче-
ского надзора

Сведения о топографо-геодезических и картографических
работах выполненных _____ за 20____ г.
(полное название предприятия)

но- мер п/п	Назва- ние объекта работ	№ и дата заявле- ния- согласо- вания	Вид работ	Масштаб, сечение рельефа, класс, разряд	Где хра- нятся мате- риалы	Срок предо- ставлен. матери- алов выпол- ненных работ комис- сии по приемке	Объем работ	
							в на- турал. выра- жен.	в смет- ной стои- мос.
А	Б	В	Г	А	Е	Ж	1	2

« _____ » _____ 20____ г.

Руководитель

(фамилия и № телефона исполнителя)

**Сведения о зарегистрированных и разрешенных
к производству _____ управлением (отделом) архитектуры
(название области, района, города)
и градостроительства топографо-геодезических работах в 20__ году.**

№ № п/п	Наименование организаций	Министерство, ведомство	Количество разрешений	Сметная стоимость (тыс. руб.)
1.	ЗабайкалТИСИЗ	Госстрой России	15	650,6
2.	Забайкалводпроект	Минсельхоз России	17	450,0
3.
	Итого:		235	47000,0 ____

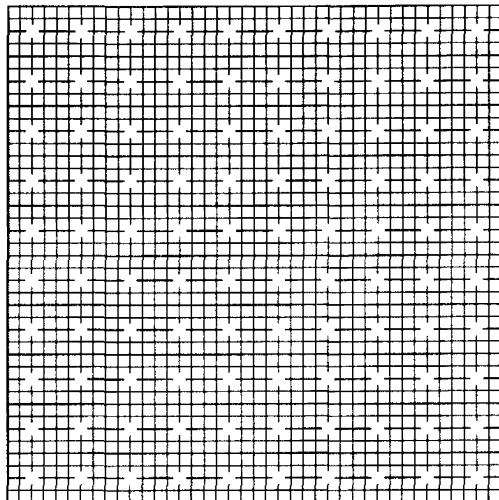
Начальник областного управления
(главный архитектор города)

подпись

КАРТОГРАММА АЭРОСЪЕМОЧНЫХ РАБОТ ВЫПОЛНЕННЫХ _____

ЗА 20 ____ ГОД

(полное название предприятия)



Представляются предприятия, независимо от их организационно - правовых форм и форм собственности, по мере выполнения в течение года в предприятия Роскартографии

№№ п/п	Содержание отчетных сведений	Съемочные работы		
		1	2	3
1.	Наименование и местоположение объекта аэросъемки (указать номенклатуру листов карт масштаба 1:100 000)			
2.	Площадь в квадратных километрах			
3.	Масштаб аэросъемки и дата производства залета (месяц)			
4.	Тип и фокусное расстояние аэрофотоаппарата			
5.	Тип аэропленки и размер аэроснимка			
6.	Применение радиовысотомера и статоскопа			
7.	Оценка качества аэросъемки: а) фотокачество б) фотограмметрическое качество			
8.	Где хранятся материалы аэросъемки			

" _____ " _____ 20 ____ г.

Руководитель

(фамилия и № телефона исполнителя)

ПЕРЕЧЕНЬ
материалов, предъявляемых комиссиям
инспекций госгеонадзора при приемке
топографо-геодезических и картографических работ
для концентрации в Федеральном и региональных
картографо-геодезических фондах Роскартографии.

По базисным работам

1. Журналы измерения базисов, нивелирования и эталонирования проволок или лент.
2. Материалы по обработке измерений базисов.
3. Технический отчет или объяснительная записка, составленная по утвержденной программе.

По астрономическим работам.

1. Журналы астрономических определений (приемка ритмических сигналов, наблюдений широт, поправок времени, азимутов, личных разностей).
2. Материалы графического или аналитического определения центрировок и редукций.
3. Абрисы месторасположения астрономических пунктов (только 3 и 4 классов).
4. Материалы обработки астрономических определений.
5. Каталоги астрономических пунктов.
6. Материалы исследований инструментов.
7. Акт сдачи пунктов на наблюдение за сохранностью (на пункты 3 и 4 классов, если они расположены в обжитых районах).
8. Технический отчет, составленный по утвержденной программе.

По триангуляции и полигонометрии 1, 2, 3 и 4 классов.

1. Журналы рекогносцировки.
2. Схемы и объяснительные записки по рекогносцировке и постройке знаков. Акты или карточки постройки знаков.
3. Журналы измерения горизонтальных и вертикальных углов.
4. Материалы графического и аналитического определения

центрировок и редукций.

5. Сводки результатов измеренных на пунктах углов и направлений.

6. Таблицы направлений, приведенных к центрам знаков.

7. Материалы вычислений (предварительной обработки, анализа сети, уравнивания).

8. Схемы триангуляции и полигонометрии.

9. Материалы исследования инструментов.

10. Каталоги координат пунктов триангуляции и полигонометрии.

11. Акты сдачи пунктов на наблюдение за сохранностью.

12. Технический отчет или объяснительная записка, составленная по утвержденной программе.

По полигонометрии 4 класса точности 1:25 000, 1 и 2 разрядов.

1. Журналы измерения углов и длин линий, нивелирования штативов, привязок, эталонирования проволок или лент, исследования дальномеров.

2. Схемы ходов.

3. Материалы определения центрировок и редукций в случаях привязки ходов полигонометрии к пунктам триангуляции.

4. Кроки расположения пунктов.

5. Материалы вычислений полигонометрии.

6. Каталоги координат пунктов полигонометрии.

7. Акты сдачи пунктов на наблюдение за сохранностью.

8. Схемы триангуляции и привязки сети к пунктам триангуляции или полигонометрии высших классов.

9. Акты сдачи геодезических знаков на наблюдение за сохранностью.

10. Технический отчет или объяснительная записка, составленная по утвержденной программе.

По нивелированию I, II, III и IV классов

1. Журналы нивелирования.

2. Схемы ходов.

3. Кроки марок и реперов.

4. Материалы исследований инструментов и реек.

5. Материалы вычислительной обработки нивелирования.

6. Ведомости измеренных превышений.

7. Каталоги высот марок реперов.

8. Акты сдачи марок и реперов на наблюдение за сохранностью.

9. Технический отчет или объяснительная записка, составленные по утвержденной программе.

По топографическим работам

1. Топографические планы и документы к ним (формуляры, кальки высот и контуров, сводки по рамкам, материалы плановой и высотной привязки аэроснимков, журналы топографической съемки, вычисления базисов фотографирования, ориентирования аэроснимков, материалы вычисления элементов взаимного ориентирования, аэроснимки на стекле с зарисованным рельефом, снимки с отдешифрованными контурами).

2. Издательские оригиналы или позитивы гравированных оригиналов топографических карт масштаба 1:10 000 и мельче и формуляры к ним.

3. Схемы расположения планшетов съемки.

4. Технический отчет или объяснительная записка, составленная по утвержденной программе

"УТВЕРЖДАЮ"

Главный государственный
инспектор по геодезическому
надзору

"__" ____ 20__ г.

АКТ№

приемки топографо-геодезических работ, подлежащих обязатель-
ной концентрации в федеральном или региональных картографо-
геодезических фондах Федеральной службы и выполненных _____

_____ в 20__ -20__ гг.
на _____

_____ в _____
_____ области (республики в составе России)
г. Москва "___" ____ 19__ г.

Приемка топографо-геодезических работ, исполненных

на _____
произведена комиссией, образованной _____
инспекцией государственного геодезического надзора в составе:

Председатель комиссии: _____

Члены комиссии: _____

_____ предъявлены к сдаче

(название организации)

топографо-геодезические работы стоимостью _____ тыс. рублей.

Список предъявленных к сдаче работ, перечень материалов,
список топографических планов, схемы размещения работ и акты внут-
риведомственной приемки работ приводятся в приложениях к настояще-
му акту.

**Заявление-разрешение на производство топографо-геодезических
работ выдано** _____

инспекцией госгеонадзора "___" ____ 20__ г. за

№ _____ на сумму _____ тыс. руб.

Руководящими нормативно-техническими актами при
выполнении работ служили:

1. Инструкция по топографической съемке в масштабах
1:5 000, 1:2 000, 1:1 000, 1:500, изд. 1982г.
2. СНиП 1.02.07-87.
3. Инструкция по нивелированию I, II, III, IV классов, изд.
1974г.
4. Условные знаки для топографических планов масштабов
1:5 000, 1:2 000, 1:1 000, 1:500, изд. 1973г.

5. _____
6. _____
7. _____

Контроль работ осуществляется начальником партии _____ и главным специалистом отдела изысканий _____.

Приемка завершенных работ осуществлена технической комиссией по акту от "_____" 20 ____ г. с оценкой _____

Из предъявленных к приемке топографо-геодезических работ для концентрации комиссией приняты следующие:

№ № п/п	Виды исполненных работ	Объем работ		Количество работ	
		в натур, выраже- нии	стоимость тыс. руб.	полевых	камераль- ных
1.	Триангуляция				
2.	Полигонометрия 4кл.				
3.	Полигонометрия 1раз.				
4.	Полигонометрия 2раз.				
5.	Нивелирование IIIкл.				
6.	Нивелирование IVкл.				
7.	Топографическая съемка м-ба 1: с сечением рельефа				
8.	Топографическая съемка м-ба 1: с сечением рельефа				

Всего принято работ на _____ тысяч руб.

Из предъявленных работ комиссией не приняты работы по _____ на сумму _____ тысяч рублей, как не подлежащие концентрации в.....топографо-геодезическом фонде.

Виды и объемы исполненных работ, технология и сметная стоимость соответствуют техническому проекту, согласованному с _____ инспекцией госгеонадзора, а также действующим требованиям нормативных документов.

Замечания по принятым работам:

Выводы комиссии:

1. Топографо-геодезические работы, стоимостью _____ тысяч рублей, выполненные _____ на _____ объекте, соответствуют требованиям общеобязательных технических инструкций и принимаются комиссией _____ инспекции госгеонадзора.

2. Технический отчет по выполненным работам подлежит передаче _____ инспекции госгеонадзора, Центральному картографическому фонду Федеральной службы, органу архитектуры и градостроительства (только на территории населенных пунктов) и заказчику в лице _____

3. Топографические планы со всем делопроизводством к ним передаются на сохранность главному архитектору города _____ остаются на хранение в фондах организации _____ передаются заказчику.

Приложения

1. Список топографических планов с оценкой качества
2. Картограмма участка работ масштаба 1:100 000
3. Акт внутриведомственной приемки работ

Председатель комиссии

Члены комиссии

СВЕДЕНИЯ

об обследованных и восстановленных пунктах высокоточной геодезической и нивелирной сети

(название полевого подразделения)

на объекте _____ в 20__ году

№№ п/п	Название пункта, тип знака, тип центра	Класс	Когда про- изведено обследова- ние или восстанов- ление	Сведения о пунктах					Результаты восстановления пункта
				наруж- ный знак	опозна- ват. столб	верхний центр	нижний центр	ориен- тир, п-т	
Примеры заполнения									
1.	№-40-52-А Пески, металл. приб., центр 7 оп(№2110)	3	24 марта 1974г.	Сохра- нился	Не уста- навли- вался	Утрачен	Сохра- нился	Утраче- ны	Заложен новый моно- лит над старым цен- тром. Установлен опо- знават. столб. По- строены новые ОРП. Восстановлена окопка.
2.	Осинки, сигнал, центр 2 оп	2	- "	Сохра- нился	Не уста- навли- вался	Сохра- нился	Сохра- нился	Утраче- ны	Установлен опознава- тельный столб. По- строены новые ОРП. Восстановлена окопка.
3.	Алексеев- ка, сигнал	3	- "		Пункт утрачен				

Примечания: 1. В сведениях геодезические пункты группируются по трапециям м-ба 1:50 000 в порядке возрастания номенклатур, а внутри располагаются по убывающим значениям абсцисс.

2. Класс триангуляции (полигонометрии), исполненной в соответствии с требованиями "Основных положений 1954-1961 гг.", указывается арабскими цифрами (1, 2, 3, 4), а в соответствии с "Основными положениями 1939 г." - римскими цифрами (I, II, III, IV)

СВЕДЕНИЯ

о состоянии геодезических пунктов, использованных при производстве работ на объекте _____

(название объекта или района работ с перечислением номенклатур трапеции)

(масштаба 1:200 000)-----

Полевые работы выполнены _____

(наименование организации)

в 20 году.

п/п	Тип и высота знака	Номер или название пункта, класс сети, тип центра и номер марки, ориентирные пункты	Сведения о состоянии пункта			Работы, выполненные по возобновлению внешнего оформления
			центра	наружного знака	ориентирных пунктов	
1.	Сложный четырехгранный металлический сигнал, 22,7м	Маклино, 2кл., центр 2, два ориентирных пункта	Сохранился	Сохранился	Ориентир, пункт 1 уничтожен, ориентир, пункт 2 сохранился	Возобновлена окопка и ориентирн. пункта 2

Главный инженер

(подпись, дата)

(фамилия, инициалы)

ПЕРЕЧЕНЬ

материалов топографо-геодезических и картографических работ, подлежащих приемке и обязательной передаче на хранение в ЦКГФ и инспекции госгеонадзора, а также в органы архитектуры и градостроительства

№ п/п	Наименование материалов	Место хранения материалов и количество экземпляров, подлежащих передаче				
		ЦКГФ	Ин- спекц. госгео- над- зора	Орга- ны архи- тек- туры и градо- стро- ит.	Орга- низа- ции, выпол- няю- щие топо- графо- геоде- зич. работы	Сроки хранения
1.	2	3.	4.	5.	6.	7.
1. По базисным работам						
1.	Журналы линейных измерений длин базисов 1 и 2 классов	-	-	-	подлин.	
2.	Журналы угловых измерений (ломаных базисов) 1 и 2 классов	-	-	-	подлин.	
3.	Материалы вычислений	-	-	-	подлин.	
4.	Технические отчеты по полевым работам и камеральной обработке базисных измерений.	1	1		1	
II. По астрономическим работам						
	Журналы астрономических определений (прием ритмических или секундных сигналов времени,					

1.	2.	3.	4.	5.	6.	7.
	Хронографические ленты, наблюдения широт, долгот и азимутов, поправок хронометров, личных разностей) на пунктах всех классов	-	-	-	подлин.	
2.	Материалы окончательных вычислений широт, 1 долгот и азимутов астрономических пунктов всех классов	1	-	-	1	
3.	Технический отчет по астрономическим работам с каталогом астрономических пунктов всех классов	1	1	-	1	
III. По триангуляции 3 и 4 классов						
1.	Карточки постройки пунктов (акты постройки геодезических знаков)	1	-	-	подлин.	
2.	Журналы измерения горизонтальных углов или направлений на пунктах	-	-	-	подлин.	
3.	Журналы измерения вертикальных углов	-	-	-	подлин.	
4.	Сводки результатов измерений горизонтальных углов (направлений)				подлин.	

1.	2.	3.	4	5	6.	7.
5.	Сводки результатов измерений зенитных расстояний	-	-	-	подлин.	
6.	Материалы уравнивания направлений на станции	-	-	-	подлин.	
7.	Материалы окончательного уравнивания геодезических сетей на объект	-	-	-	подлин.	
8.	Акты сдачи пунктов на наблюдение за сохранностью	-	-	1 на террит. населенных пунктов	1	
9.	Каталоги координат пунктов триангуляции	1	1	-	1	
10.	Технические отчеты по триангуляции	1	1	-	1	
IV. полигонометрии 1, 2, 3 и 4 классов						
1.	Журналы линейных измерений	-	-	-	подлин.	
2.	Журналы ме-теоданных при измерении длин сторон в полигонометрии (базисах)	-	-	-	подлин.	
3.	Материалы предварительных вычислений длин сторон и вычислений координат высот пунктов полигонометрии	-	-	-	подлин.	

1.	2.	3.	4.	5.	6.	7.
4.	I Каталоги координат пунктов полигонометрии	1	1	1 на террит. населенных пунктов	1	
5.	Акты сдачи пунктов на наблюдение за сохранностью	-	-	1 на террит. населенных пунктов	1	
6.	Технические отчеты по полевым и камеральным работам	1	1	1 на террит. населенных пунктов	1	
V. По нивелированию I, II, III и IV классов						
1.	Журналы нивелирования I и II классов	-	-	-	подлин.	
2.	I Материалы геологического обследования (для нивелирования I класса)	-	-	-	подлин.	
3.	Журналы закладки нивелирных пунктов	-	-	1 на террит. населенных пунктов	подлин.	
4.	Акты сдачи марок и реперов на наблюдение за сохранностью	-	-	1 на террит. населенных пунктов	1	
5.	Абрисы нивелирных знаков	-	1	1 на террит. населенных пунктов	1	
6.	Ведомости превышений и высот нивелирных знаков со схемой	1	-	-	1	

1.	2.	3.	4.	5.	6.	7.
7.	Материалы уравни- тельных вычис- лений	1 I-я рука	-	-	1	
8.	Каталоги высот пунктов нивелиро- вания	1	1	1 на террит. нас. п- тов	1	
9.	Технические отчет- ты по нивелирова- нию	1	1	1 на террит нас. п- тов	1	
VI. По полигонометрии 4 класса точности 1:25 000, триангуляции и полигонометрии 1 и 2 разрядов						
1.	Схемы ходов и сетей с привязкой к пунктам геодезической сети 1, 2, 3, 4 классов (приложе- ние к техниче- скому отчету)	-	1	1 на террит. нас. п- тов	1	
2.	Каталоги коорди- нат и высот пунктов	-	1	1 на террит. нас. п- тов	1	
3.	Технические отчет- ты по полевым и камеральным работам	-	1	1 на террит. нас. п- тов	1	
VII. По топографическим работам						
1.	Издательские оригиналы или позитивы гравиро- вальных оригина- лов или ориги- налы чистового черчения топографических карт масштаба 1:10 000 и мельче и формуляры	под- лин.	-	-	-	

1.	2.	3.	4.	5.	6.	7.
2.	Оригиналы топографических планов	-	-	копия	подлин.	
3.	Технические отчеты по топографическим работам	1	1	1	1	

Примечания: 1. По нивелированию IV класса перечисленные в разделе V материалы передаются в ЦКГФ в тех случаях, если объем работ превышает 50 км.
2. Технические отчеты по топографическим работам передаются в ЦКГФ на участки, площадь которых превышает 10 кв.км м-ба 1:10 000 и мельче.
3. В ЦКГФ направляются первые экземпляры документов.

СОДЕРЖАНИЕ

1. Общая часть	3
2. Порядок производства топографо-геодезических и картографических работ.....	5
3. Рассмотрение, регистрация проектов и программ на производство топографо-геодезических и картографических работ	6
4. Порядок производства аэросъемочных работ и получения аэросъемочных материалов.....	12
5. Внутриведомственный контроль и приемка работ	16
6. Отчетность по выполненным работам	17
7. Государственный контроль	18
8. Приемка материалов топографо-геодезических и картографических работ, подлежащих обязательной концентрации в федеральном и региональных картографо-геодезических фондах Роскартографии	21
9. Учет геодезических пунктов и надзор за их сохранностью.....	24
10. Концентрация материалов и выдача предприятиям геодезических данных и сведений по топографо-геодезической, картографической и аэросъемочной изученности.....	25
11. Ведение дежурной справочной карты	28

Приложения

1. Форма заявления-разрешения на производство топографо-геодезических и картографических работ	31
2. Журнал учета заявлений-разрешений на производство топографо-геодезических и картографических работ.....	33
3. Форма сведений о выполненных топографо-геодезических и картографических работах	34
4. Форма сведений о зарегистрированных органами архитектуры и градостроительства и разрешенных к производству топографо-геодезических работах	35
5. Форма сведений о выполненных аэросъемочных работах	36
6. Перечень материалов, предъявляемых комиссиям инспекций госгеонадзора при приемке топографо-геодезических и картографических работ для концентрации в Федеральном и региональных картографо-геодезических фондах Роскартографии.	37
7. Форма акта приемки топографо-геодезических работ	40

8. Форма сведений об обследованных и восстановленных пунктах высокоточной геодезической и нивелирной сети	43
9. Форма сведений о состоянии геодезических пунктов, использованных при производстве работ на объекте	44
10. Перечень материалов топографо-геодезических и картографических работ, подлежащих приемке и обязательной передаче на хранение в ЦКГФ и инспекции госгеонадзора, а также в органы архитектуры и градостроительства	45

Подписано в печать 02.11.2006 г.

Формат 60х90/16

Бумага офсетная

Печать офсетная

Тираж 2000 экз.

Заказ №458

ФГУП ЦКГФ

Отпечатано ООО "Гамма-Принт".

600017, г.Владимир, ул. Батурина, 39.

Тел./факс: (4922) 33-52-98.

ГКИНП -17-002-93

Замеченные опечатки

Напечатано		Следует читать
обязательно	обложка	обязательна
геодкзического	стр.2, абзац 2	геодезического
утвержденным	стр.5 п.2.1	утвержденного
рейцентрах	стр.7 п.3.2	райцентрах
рейцентрах	стр.8 п.3.4, 3.5	райцентрах
использование	Стр16 п.4.14	использованные
премку	стр.16 п.5.1	приемку
премку	стр.16 п.5.1	приемку
необходимые необходимые	стр19 п.7.4	необходимые
разгравке	стр.23 п.8.7	разграфке
проектов	стр.23 п.8.7	работ
премке	стр.23 п.8.7	приемке
и картографо-геодезических	стр.5 п.2.1	не читать
	стр.20 п.7.7	в топографо-геодезических и картографических работах
	стр.23 п.8.7	и другие материалы по различным видам
	стр.23 п.8.8	проверяет соответствие исполненных работ указанным в лицензии и заявлении-разрешении,