

Система нормативных документов в строительстве

**СВОД ПРАВИЛ ПО ПРОЕКТИРОВАНИЮ
И СТРОИТЕЛЬСТВУ**

**ЗДАНИЯ УЧРЕЖДЕНИЙ
ВРЕМЕННОГО ПРЕБЫВАНИЯ ЛИЦ
БЕЗ ОПРЕДЕЛЕННОГО МЕСТА ЖИТЕЛЬСТВА**

СП 35-107-2003

ИЗДАНИЕ ОФИЦИАЛЬНОЕ

**ГОСУДАРСТВЕННЫЙ КОМИТЕТ РОССИЙСКОЙ ФЕДЕРАЦИИ
ПО СТРОИТЕЛЬСТВУ И ЖИЛИЩНО-КОММУНАЛЬНОМУ КОМПЛЕКСУ
(ГОССТРОЙ РОССИИ)**

**Москва
2003**

ПРЕДИСЛОВИЕ

1 РАЗРАБОТАН ФГУП «Научно-проектный институт учебно-воспитательных, торгово-бытовых и досуговых зданий» (Институт общественных зданий) Госстроя России — ведущая организация, при участии ЗАО «Архитектурное проектно-исследовательское объединение — Центр» (АПИО-Центр)

2 ВНЕСЕН Департаментом по делам ветеранов России, пожилых людей и приема населения Министерства труда и социального развития Российской Федерации (Н.Е. Ускова, И.Н. Бондаренко, М.А. Мамонов)

3 ПРЕДСТАВЛЕН Управлением архитектуры Госстроя России (Э.А. Шевченко, Н.Н. Якимов) и Управлением технического нормирования, стандартизации и сертификации в строительстве и ЖКХ Госстроя России (В.В. Тищенко, С.Ю. Соловьева, Н.Н. Якимов)

4 УТВЕРЖДЕН приказом директора ФГУП «Научно-проектный институт учебно-воспитательных, торгово-бытовых и досуговых зданий» (Институт общественных зданий) 2 апреля 2003 г. № 6

5 ОДОБРЕН И РЕКОМЕНДОВАН к применению в качестве нормативного документа Системы нормативных документов в строительстве постановлением Госстроя России от 6 июня 2003 г. № 55

6 ВВЕДЕН ВПЕРВЫЕ

Настоящий нормативный документ не может быть полностью или частично воспроизведен, тиражирован и распространен в качестве официального издания без разрешения Госстроя России и Минтруда России

414

ВВЕДЕНИЕ

Одной наиболее нерешенной проблемой современного общества является проблема создания учреждений социального обслуживания для временного пребывания лиц без определенного места жительства и занятий.

Существующие учреждения для рассматриваемого контингента располагаются, как правило, в плохо приспособленных зданиях, не имеющих соответствующего оборудования.

Правительством России принят Закон «Об основах социального обслуживания населения Российской Федерации» №195-ФЗ (Собрание законодательства Российской Федерации, 1995, № 50, ст. 4872), который одной из главных задач ставит оказание всесторонней помощи социально не защищенным гражданам.

В настоящее время в стране отсутствует нормативная база для проектирования учреждений временного пребывания лиц без определенного места жительства.

Свод правил разработан в соответствии с контрактом № 24-03-05/00 от 17.09.2000 г. между Минтрудом России и Госстроем России о сотрудничестве по выполнению мероприятий федеральной целевой программы «Старшее поколение», утвержденной Постановлением Правительства Российской Федерации от 21 сентября 2000 г. № 706.

В основу разработки нормативного документа положены законы Российской Федерации, а также рекомендации и положения, утвержденные постановлениями Правительства Российской Федерации:

- Закон Российской Федерации «О вынужденных переселенцах» № 4530-1 от 19 февраля 1993 г. (в редакции Федеральных законов от 20.12.1995 г. №202-ФЗ и от 07.08.2000 г. №122-ФЗ);

- Приложение к приказу Минсоцзащиты России от 11 мая 1995 г. № 96 «Примерное положение о социальной гостинице»; «Примерное положение о социальном приюте»;

- Приложение к приказу Минсоцзащиты Российской Федерации от 25 января 1996 г. № 10 «Временное положение о доме ночного пребывания»;

- Положение о центре социальной адаптации при психоневрологическом интернате № 5, 2001 г. (поселок Филимонки Московской обл.);

- Постановление Правительства Российской Федерации № 670 от 8 июня 1996 г. «Примерное положение "Об учреждении социальной помощи для лиц без определенного места жительства и занятий"» (в редакции Постановления Правительства РФ от 06.07.99 № 750).

Свод правил разработан в составе базового блока нормативных документов 35-го комплекса. В нем содержится минимальный объем наиболее обязательных требований на проектирование зданий учреждений системы органов социальной защиты населения, в которых оказываются различные услуги, в том числе социально-бытовые, санитарно-гигиенические, медицинские, психолого-педагогические, юридические, а также материальная помощь для лиц без определенного места жительства. В зависимости от назначения и продолжительности времени пребывания они подразделяются на: социальные гостиницы, приюты, дома ночного пребывания, центры социальной адаптации.

Свод правил выполнен в соответствии с требованиями СНиП 10-01-94 «Система нормативных документов в строительстве. Основные положения» и является документом федерального уровня.

Работа выполнена авторским коллективом в следующем составе:

руководитель работ по разделу III федеральной целевой программы «Старшее поколение» — канд. архит. *А.М. Гарнец*;

руководитель темы — канд. архит. *Л.А. Смывина*;

авторы нормативного документа: руководитель и научный редактор — канд. архит. *А.М. Гарнец* (ФГУП ИОЗ); отв. исполнитель — канд. архит. *Т.А. Исаева* (ФГУП ИОЗ) при участии канд. архит. *С.Д. Охлябинина* и

инж. Л.В.Сигачевой (ФГУП ИОЗ), инж. В.Г. Васильева, инж. С.А. Тикунова (ГСПИ МВД России) и подполковника В.Л. Бичковского (2-й приемник-распределитель ГУВД г. Москвы);
компьютерная графика — инж. А.И. Цыганов (ЭНИО комитет).

В тексте и графической части свода правил частично использованы следующие материалы:

- НП 1.4-75 «Дома-интернаты для престарелых»;
- Справочное пособие к СНиП «Проектирование предприятий общественного питания» (М.: Стройиздат, 1992).

В документе также учтены работы специалистов, занимающихся вопросами, связанными с формированием и эксплуатацией учреждений временного пребывания лиц без определенного места жительства: канд. филос. наук М.А. Новиковой (Московский социальный университет); канд. архит. Е.Ю. Пересветова (ЦНИИЭП жилища); А.В. Пентюхова (Московский комитет социальной защиты населения); канд. архит. В.Г. Страшнова (ЦНИИЭП жилища) и других, а также материалы сборника «Социально-бытовое обслуживание пенсионеров и инвалидов», выпуск 4 «О некоторых проблемах лиц без определенного места жительства и занятий» (ЦБНТИ. — М.: Минсоцзащиты России, 1995).

Согласован Государственной противопожарной службой МЧС России, Госсанэпиднадзором Минздрава России, Главгосэкспертизой России, УОКС МВД России.

Одобрено Научно-техническим советом Госстроя России (протокол от 6 декабря 2001 г. № 01-НС-16/1).

СВОД ПРАВИЛ ПО ПРОЕКТИРОВАНИЮ И СТРОИТЕЛЬСТВУ

**ЗДАНИЯ УЧРЕЖДЕНИЙ ВРЕМЕННОГО ПРЕБЫВАНИЯ ЛИЦ
БЕЗ ОПРЕДЕЛЕННОГО МЕСТА ЖИТЕЛЬСТВА****TEMPORARY RESIDENTIAL FACILITIES FOR PERSONS
WITH NO FIXED ABODE****1 ОБЛАСТЬ ПРИМЕНЕНИЯ**

1.1 Настоящий Свод правил (далее — СП) предназначен для проектирования зданий самостоятельных учреждений в системе органов социальной защиты для временного пребывания лиц без определенного места жительства и занятий (далее — учреждения временного пребывания), в которые входят:

- *социальная гостиница* — предназначена для временного пребывания иногородних граждан и, в первую очередь, для пенсионеров и инвалидов в течение 10 сут.;

- *социальный приют* (далее — приют) — предназначен для местных граждан без определенного места жительства (время пребывания в приюте — до 30 сут.);

- *дом ночного пребывания* — предназначен для пребывания в ночное время лиц без определенного места жительства на 12 ч;

- *центр социальной адаптации* (далее — ЦСА) — предназначен для местных граждан без определенного места жительства и занятий, для привлечения к активной жизни дезадаптированных групп населения рассматриваемого контингента.

Определение контингента, размещаемого в учреждениях временного пребывания, дано в приложении А.

1.2 Требования данного документа следует учитывать при проведении проектирования новых объектов, реконструкции и модернизации существующего фонда, при обустройстве помещений учреждений временного пребывания, при экспертизе, приемке приемочной комиссией.

1.3 Настоящий СП предназначен для применения органами архитектуры и градостроительства, органами социальной поддержки населения, общественными фондами, собственниками объектов.

2 НОРМАТИВНЫЕ ССЫЛКИ

Перечень документов, на которые даны ссылки в настоящем СП, приведен в приложении Б.

3 ОСНОВНЫЕ ПОЛОЖЕНИЯ

3.1 При проектировании учреждений временного пребывания следует учитывать требования СНиП 2.08.02.

3.2 В Своде правил рассматриваются по своему физическому состоянию две группы людей:

- свободно передвигающиеся;
- частично нуждающиеся в посторонней помощи социального работника.

3.3 Во всех учреждениях временного пребывания количество жилых ячеек с учетом бытовых потребностей для людей, частично нуждающихся в посторонней помощи, ориентировочно рекомендуется принимать 20 %.

В жилых ячейках для людей, частично нуждающихся в посторонней помощи социального работника, рекомендуется предусматривать увеличение площади уборных и умывальных комнат (с учетом размещения приспособлений, облегчающих движение) согласно таблицам В.1—В.4 приложения В.

3.4 Расчетную вместимость учреждений временного пребывания рекомендуется принимать согласно таблице 1.

В каждом отдельном случае показатели вместимости могут уточняться по заданию на проектирование.

Земельный участок

3.5 Площадь земельного участка определяется в соответствии с таблицей 1 с учетом местных условий.

На территории земельного участка проектируются следующие зоны (без учета площади застройки): отдыха, хозяйственная, озеленения. Площадь озеленения рекомендуется принимать не менее 25 % территории участка.

3.6 В условиях сложившейся, затесненной застройки для учреждений временного пребывания (кроме ЦСА) земельные участки возможно не предусматривать.

3.7 При размещении учреждений временного пребывания в загородных условиях на территории участка возможно предусматривать квартиры для обслуживающего персонала — директора, старшей медсестры, вахтера-охранника.

3.8. Земельный участок должен иметь ограждение высотой не менее 1,6 м, тип и материал ограждения уточняются при составлении задания на проектирование.

Объемно-планировочное решение

3.9 Функциональная структура зданий учреждений временного пребывания включает пять основных групп помещений: жилую, питания, санитарно-гигиеническую с санпропускником, административно-бытовую и помещения охраны порядка, хозяйственные и технические, а также другие помещения в соответствии с таблицами В.1—В.4 и 3.10.

Для групп помещений проектируются удобные связи с помещениями, расположенными рядом с вестибюлем: охраны, санпропускником и помещением общественного питания (рисунок 3.1).

3.10 При формировании объемно-планировочной структуры зданий следует проектировать удобные функциональные связи вестибюля с помещениями милиции и охраны порядка; санпропускника с жилыми группами через вестибюль; помещений общественного питания с санитарно-гигиеническими и административно-бытовыми помещениями (рисунок 3.1).

Санпропускник следует размещать обособленно с отдельным входом и выходом.

Требования к площадям и оборудованию этих помещений представлены в таблицах В.1—В.4 и на рисунках 3.2, 3.3.

3.11 Жилые группы с жилыми ячейками для лиц, нуждающихся в посторонней помощи, рекомендуется размещать на 1-м этаже.

Если по заданию на проектирование предусматривается посещение учреждения инвалидом на коляске, то помещение для общения следует предусматривать на 1-м этаже и выполнять требование СНиП 35-01.

3.12 Этажность зданий учреждений временного пребывания рекомендуется не более 4 этажей. Допускается снижать этажность при наличии участка и специфики местных условий.

3.13 Здания учреждений временного пребывания следует проектировать, как правило, отдельно стоящими.

3.14 В случае реконструкции или приспособления зданий для учреждений временного пребывания следует учитывать требования настоящего СП.

3.15 Высоту жилых помещений от пола до потолка следует принимать не менее 2,5 м согласно СНиП 31-01, а высоту общественных помещений от пола до потолка — не менее 3 м (СНиП 2.08.02). Высоты жилых и общественных помещений, расположенных в одном этаже здания, должны быть увязаны друг с другом.

3.16 В здании проектируется один контролируемый вход в вестибюль, который соединяется через коммуникационное пространство с выделенной для вновь прибывших зоной санитарных помещений — осмотра и дезинфекции, расположенной в санпропускнике (рисунки 3.4 и 3.1).

3.17 Группы помещений жилого и общественного назначения должны быть разделены между собой несгораемыми перегородками типа 1 с пределом огнестойкости EI 45 (ГОСТ 12.1.004, СНиП 21-01).

Жилые помещения

3.18 Жилые группы следует проектировать вместимостью 25—50 мест с жилыми ячейками, отдельными для мужчин и женщин.

Таблица 1

Учреждение	Вместимость, мест	Площади зон участка, м ² /место				Общая площадь участка, м ² /место
		Зона отдыха	Хозяйственная зона		Зона озеленения	
		Площадки для отдыха	Хозплощадки для мусоросборника и пожарного стенда	Площадка для автомашин	Зеленые насаждения	
1	2	3	4	5	6	7
Социальная гостиница	50	3	3	0,35	4	10,5
	100	3	2,5	0,25	4	9,7
Приют	200	2,5	2	0,25	3	8,1
Дом ночного пребывания	25	3	2,5	—	4	9,8
	50	3	2	—	4	9,0
	100	2,5	2	2,5	3	9,0
Центр социальной адаптации	100	3	3	0,25	5	13,5
	200	3	2,5	0,25	5	10,7
	300	2,5	2,5	0,25	4	8,9

Примечание — Площадь участка промежуточной вместимости определяется интерполяцией.

3.19 Вместимость жилых ячеек предусматривается на 10—12—15 мест в зависимости от контингента и вместимости жилых комнат (таблицы В.1—В.4).

Санитарно-гигиенические помещения

3.20 В учреждениях временного пребывания проектируются санитарно-гигиенические помещения, уборные, умывальные комнаты, душ из расчета для жилых ячеек: 1 унитаз на 6 чел., 1 умывальник на 6 чел., душ на 12 чел. При проектировании уборной и умывальной для лиц, частично нуждающихся в посторонней помощи социального работника, следует учитывать место для размещения приспособлений (палок, крючков), способствующих удобному передвижению. Площадь уборной следует принимать согласно таблицам В.1—В.4 соответственно с параметрами уборных 1,1×1,6 м и 0,9×1,2 м.

3.21 В учреждениях временного пребывания для персонала проектируются на 1-м этаже 2 санитарных узла по 3 м² каждый (раздельно для мужчин и женщин) с умывальником в шлюзе и со шкафом для уборочного инвентаря площадью 2 м², гардероб для рабочей и домашней одежды в соответствии с таблицами В.1—В.4.

Помещения общественного питания

3.22 Во всех рассматриваемых учреждениях следует предусматривать помещения общественного питания (столовые или буфеты), работающие, как правило, на полуфабрикатах или получающие горячие блюда в бачках и термосах централизованным путем.

В зависимости от характера и вместимости учреждения рассчитывается количество посадок и посадочных мест в учреждении согласно таблице 2.

Состав и площади помещений общественного питания следует принимать в соответствии с таблицами В.1—В.4 с учетом СанПиН (СП) 2.3.6.1079.

Помещения общественного питания работают по принципу самообслуживания.

Административные хозяйственные и бытовые помещения

3.23 Рекомендуемый состав и площади административных, хозяйственных и бытовых помещений представлены в таблицах В.1—В.4.

3.24 При расчете административных групп помещений рекомендуется использовать штатные нормативы, приведенные в справочном материале настоящего документа.

Расчетное количество сотрудников (штатное расписание) для учреждений социальной защиты уточняется при составлении задания на проектирование.

Помещения охраны и безопасности

3.25 При проектировании учреждений временного пребывания следует учитывать требования по безопасности, предусматривать установку контроля доступа в учреждение при круглосуточном дежурстве милиционера (см. 3.10). Состав и площади помещений поста милиции проектируются в соответствии с таблицами В.1—В.4 и требованиями СП 12.

Изолятор

3.26 В составе помещений учреждений временного пребывания следует проектировать изолятор для нарушителей порядка и дисциплины. Изолятор следует размещать рядом с постом надзора (вахтера), постом милиции, проход через изолятор не допускается.

Изолятор следует проектировать в виде общей комнаты, площадь которой определяется по числу временно изолированных лиц из расчета 4 м²/чел. На площади общей комнаты размещается уборная и умывальник площадью 3 м².

Отделку изолятора следует осуществлять из негорючих материалов, пол в палате следует предусматривать деревянным, кровать следует прикреплять к полу. В помещении, где находится нарушитель порядка, следует предусматривать окно 60×90 см, на котором устанавливается решетка. Дверь в изолятор следует проектировать с глазком и наружным замком.

3.27 Расчетное число мест в изоляторе принимается до 6 мест в зависимости от вместимости учреждения из расчета 1 место на 50 чел. Площадь общей комнаты изолятора следует принимать согласно таблицам В.1—В.4.

Санпропускник

3.28 Санпропускник предназначается для санитарной обработки вновь прибывших лиц без определенного места жительства и занятий в учреждениях временного пребывания, в которых

Т а б л и ц а 2

Наименование помещения	Вместимость учреждения временного пребывания (посадочных мест)											
	Социальная гостиница			Приют			Дом ночного пребывания			Центр социальной адаптации		
	50	100	200	50	100	200	25	50	100	100	200	300
Буфет	25	—	—	16	—	—	8	12	25	—	—	—
Столовая	—	50	100	—	32	64	—	—	—	50	100	150

необходимо обеспечивать обязательное прохождение лиц через санпропускник при следовании из вестибюля в жилые и общественные помещения.

3.29 Площадь санпропускника с проведением процедур по санобработке рекомендуется принимать согласно таблицам В.1—В.4.

В санпропускнике предусматриваются следующие помещения: комната для осмотра и дезинфекции, помещение для прохождения санобработки с душевой, кабинет фельдшера или врача, дезинфектора и медсестры (рисунок 3.4).

В санпропускнике количество душевых рожков следует устанавливать из расчета пропускной способности 10 чел. в день на 1 душевой рожок. Помещение санобработки с душевой проектируется из расчета 2,5—3,0 м² на одну душевую сетку.

Состав и площади помещений, количество душевых рожков определяются заданием на проектирование с учетом местных условий и по согласованию с Госсанэпиднадзором.

Обрядовые помещения

3.30 В учреждениях временного пребывания допускается предусматривать помещения для проведения религиозных обрядов, которые следует проектировать по специальному заданию (СП 31-103).

4 АРХИТЕКТУРНО-ПЛАНИРОВОЧНОЕ РЕШЕНИЕ ЗДАНИЙ

Социальная гостиница

4.1 Социальные гостиницы следует проектировать на селитебной территории городской застройки в отдельно стоящем здании.

Допускается проектирование социальных гостиных и приютов отдельно стоящих и пристроенных к общественным зданиям социального назначения (реабилитационным центрам, домам-интернатам и другим зданиям), при этом должны обеспечиваться взаимная планировочная изоляция и автономное функционирование встраиваемых помещений от основных помещений здания.

4.2 Объемно-планировочное решение социальной гостиницы должно иметь четкое зонирование групп жилых и общественных помещений — санпропускника, санитарно-гигиенических и административно-бытовых — с организацией коротких связей между ними. Связующим звеном групп помещений следует принимать вестибюльную группу помещений с коммуникационным пространством.

4.3 Соотношение жилых ячеек и жилых комнат в жилых группах определяется заданием на проектирование с учетом требований таблицы В.1.

4.4 Жилые комнаты в социальных гостиницах проектируются на 5 и 6 мест из расчета жилой площади 4,5 м²/место.

4.5 Организующим помещением в жилой ячейке является передняя, в которой размещаются индивидуальные закрывающиеся на замок шкафчики, кладовая для хозяйственного и санитарно-гигиенические помещения согласно таблице В.1.

Примечание — Индивидуальные шкафчики возможно проектировать выходящими в жилую комнату.

4.6 Помещения общественного питания — буфет или столовая — должны иметь функциональную связь с вестибюлем (рисунок 4.1).

Столовая проектируется согласно 3.22 и таблицам 2 и В.1.

4.7 Группы помещений дежурного персонала и помещения бытового обслуживания с вестибюлем следует соединять через коридор.

Приют

4.8 Площади и состав жилых и общественных помещений приюта следует принимать согласно таблице В.2.

4.9 Для социальных работников, занимающихся распределением одежды и обуви, следует предусматривать помещение площадью не менее 12 м², оборудованное шкафом.

4.10 В коммуникационных пространствах на этажах возможно проектировать холлы из расчета один холл — 12 м² на две жилые группы по 50 мест.

4.11 Состав и площади жилых и общественных помещений следует принимать согласно таблице В.2. Площадь обеденного зала буфета или столовой рассчитывается исходя из трех посадок в обеденном зале согласно таблице 2.

Дом ночного пребывания

4.12 Планировка этажей с помещениями для проживания рекомендуется коридорного типа.

4.13 В домах ночного пребывания, кроме жилых ячеек на 10—12—15 мест, рекомендуется проектировать жилые ячейки на 20 мест с 2-ярусными кроватями, холлы отдыха (комнаты для ночлега) на 25 мест, которые оборудуются складными креслами или скамейками согласно СП 35-115.

Рядом с холлом для отдыха (комнатой для ночлега) рекомендуется размещать санузел (таблица В.3).

4.14 В доме ночного пребывания предусматривается помещение общественного питания — буфет при количестве 4 посадок в обеденном зале с упрощенным составом помещений в соответствии с таблицей В.3, 3.22, таблицей 2.

Центр социальной адаптации

4.15 Здания ЦСА рекомендуется проектировать не выше 4 этажей, при загородном размещении ЦСА с учетом местных условий его высоту возможно снизить до 2 этажей. Как правило, на 1-м этаже следует проектировать жилые группы с помещениями для лиц ослабленных, нуждающихся в посторонней помощи.

4.16 В вестибюльной группе помещений, кроме помещений охраны и поста милиции, предусматривается комната для паспортистики и бюро заказов согласно таблице В.4.

4.17 Жилые ячейки следует проектировать с 5—6-местными жилыми комнатами (рисунок 4.3).

4.18 Площадь жилых комнат следует принимать из расчета 6 м²/место.

4.19 При проектировании функциональных связей помещений следует учитывать потребности прибывающих свободно передвигающихся и частично нуждающихся в посторонней помощи социального работника. Для нуждающихся в посторонней помощи необходимо обеспечивать свободный доступ к месту получения услуг и к оборудованию в помещениях учреждений временного пребывания. В местах отдыха и санитарно-гигиенических помещениях следует предусматривать приспособления и место для крючков, костылей, поручней в уборной и умывальной комнатах в соответствии со СНиП 35-01 и таблицей В.4.

4.20 В центре социальной адаптации следует проектировать столовую на 2 посадки в обеденном зале в соответствии с требованиями таблиц В.4 и 2.

Площадь и состав помещений общественного питания, столовой следует принимать в соответствии с таблицей В.4.

4.21 Функционально столовую ЦСА следует связывать с вестибюлем через коммуникационное пространство (рисунок 4.1).

4.22 В административно-бытовой группе помещений кабинет директора следует принимать площадью 24 м².

Площадь рабочих помещений следует принимать из расчета 4 м²/место на сотрудника, при оборудовании компьютером — 6 м².

4.23 Гардероб для персонала рекомендуется проектировать при вестибюле (0,08 м²/чел.).

4.24 В ЦСА следует проектировать мастерские трудотерапии, которые размещаются обособленно от других групп помещений.

4.25 Мастерские трудотерапии следует проектировать в соответствии с СП 35-104. Примерный состав мастерских трудотерапии предусмотрен в таблице В.4.

Мастерские трудотерапии следует отделять от других помещений противопожарными стенами или размещать в отдельном корпусе, соединенном с основным зданием теплым переходом.

4.26 Культурно-информационные помещения включают универсальный зал (для собраний, лекций, просмотра телепередач) и комнату для работы с компьютером. Состав помещений культурно-информационной группы в каждом отдельном случае определяется заданием на проектирование и требованиями таблицы В.4, универсальный зал проектируется изолированно от жилой группы помещений в непосредственной связи с вестибюлем и коммуникационным пространством.

4.27 При разработке программ и заданий на проектирование ЦСА для определения состава и площади помещений рекомендуется пользоваться таблицей В.4 и 3.24 данного СП.

5 ИНЖЕНЕРНОЕ ОБОРУДОВАНИЕ

5.1 Системы водопровода, канализации и горячего водоснабжения следует проектировать в соответствии с требованиями СНиП 2.04.01.

5.2 Системы отопления помещений рассматриваемых учреждений следует проектировать в соответствии с требованиями СНиП 2.04.05.

5.3 В жилых помещениях следует принимать только нагревательные приборы водяного отопления, которые должны закрываться экранами.

5.4 В качестве нагревательных приборов системы водяного отопления следует принимать радиаторы или конвекторы.

5.5 Расчетную температуру теплоносителя для системы отопления учреждений следует принимать согласно СНиП 2.04.05 (приложение 11, п.1), СП 41-104.

5.6 В помещениях рассматриваемых учреждений в зависимости от их назначения следует предусматривать приточно-вытяжную вентиляцию согласно СНиП 2.04.05.

5.7 Вентиляционные системы, обслуживающие специальные помещения (санпропускник, кухню-столовую, помещения бытового обслуживания), следует предусматривать самостоятельными.

5.8 Систему противодымной защиты следует проектировать согласно СНиП 2.04.05.

5.9 Системы противопожарной защиты помещений следует проектировать в соответствии с требованиями СНиП 2.04.05, НПБ 88.

5.10 По степени надежности электроснабжения электроприемники рассматриваемых учреждений вместимостью до 50 мест следует принимать третьей категории, а вместимостью свыше 50 мест до 300 мест — второй категории надежности (ВСН 59).

5.11 При проектировании учреждений временного пребывания следует предусматривать различные виды искусственного освещения в соответствии с требованиями СНиП 23-05:

- рабочее — искусственное освещение во всех помещениях учреждений и при входе в помещения постов милиции и надзора, изоляторов нарушителей порядка, помещений служб МВД;

- аварийное — для эвакуации людей при экстремальных условиях, в переходах и проходах здания, на лестницах, в вестибюлях, лестничных площадках.

5.12 Электрооборудование рассматриваемых учреждений следует проектировать в соответствии с требованиями ВСН 59.

5.13 Учреждения временного пребывания должны быть оборудованы сетями проводного вещания (радиотрансляция), телефонами и антенными телевизионными сетями, пожарной и охранной сигнализацией.

5.14 Установку телефонов следует предусматривать на посту милиции, охранника-вахтера,

СП 35-107-2003

в кабинете директора, в помещениях столовой, комнате фельдшера и кабинете врача (в ЦСА), а также в помещениях, определяемых заданием на проектирование.

5.15 При проектировании пожарной охранной и тревожной сигнализации и средств свя-

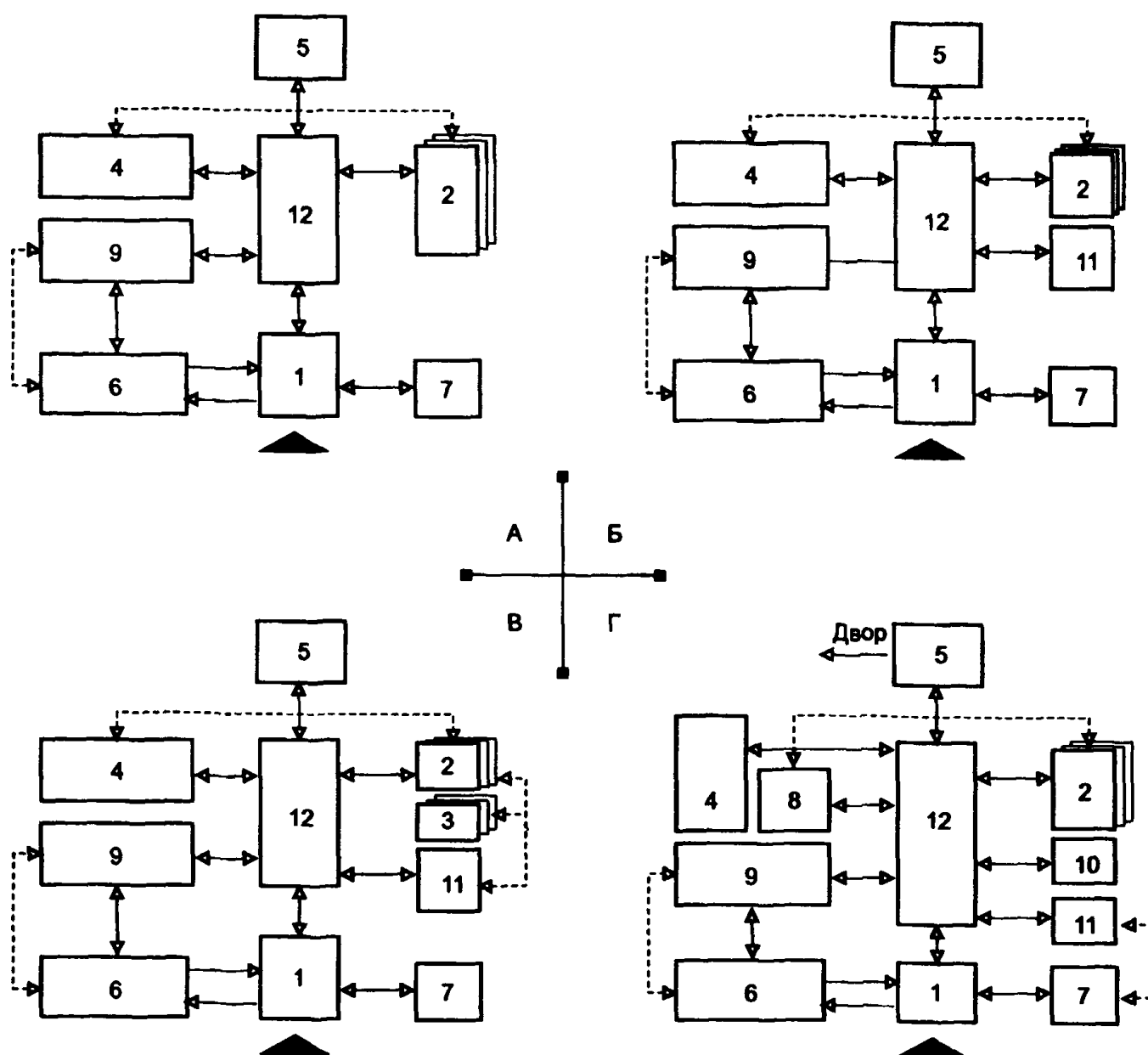
зи следует руководствоваться требованиями НПБ-88.

5.16 В зданиях учреждений временного пребывания следует предусматривать при входе в здание систему контроля и наблюдения согласно таблицам В.1—В.4.

ИЛЛЮСТРАЦИИ

Схемы взаимосвязей помещений

3.1



Условные обозначения:

↔ — основные связи;

◄ --- ► — ВОЗМОЖНЫЕ СВЯЗИ;

□ — помещения могут быть расположены в одной функциональной зоне

А — социальная гостиница; *Б* — приют; *В* — дом ночного пребывания; *Г* — центр социальной адаптации

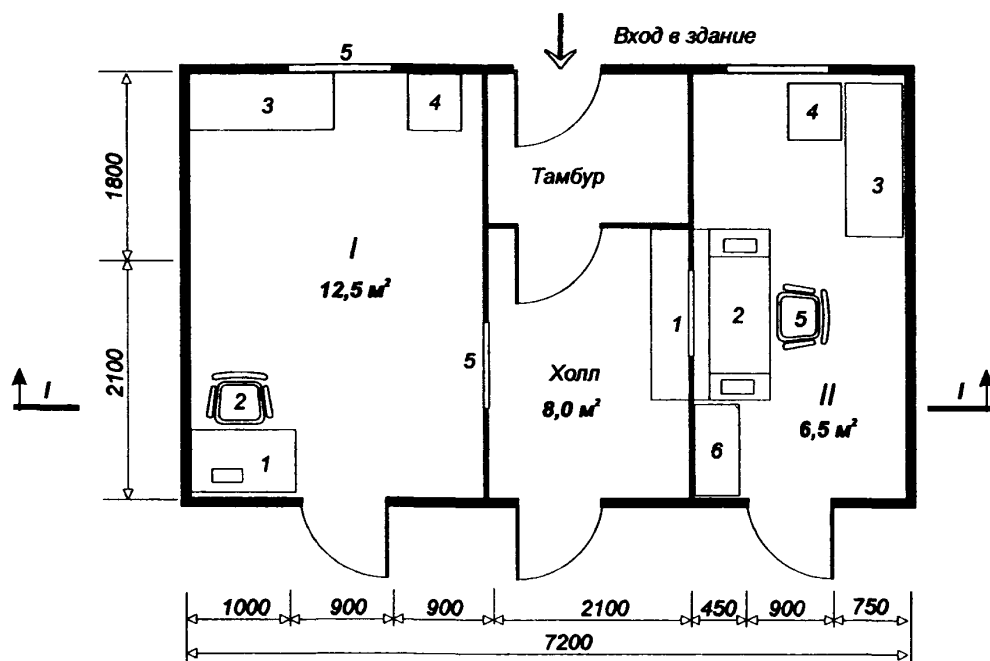
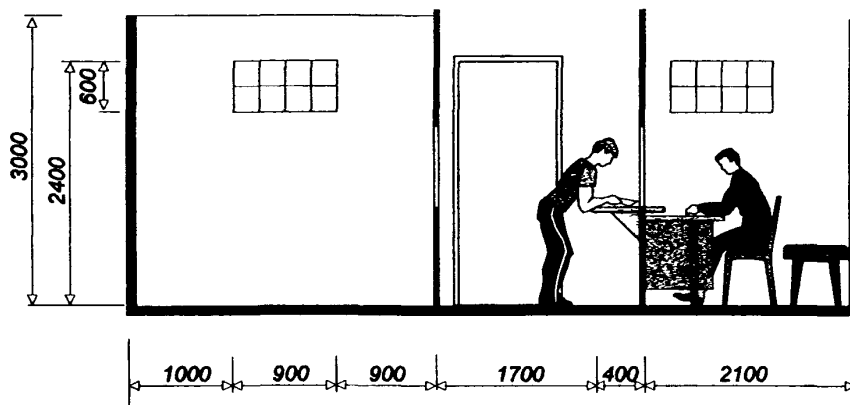
1 — вестибюльная группа помещений с постом милиции; 2 — спальные помещения; 3 — холл для отдыха (комната для ночлега); 4 — административно-бытовые помещения; 5 — помещения питания; 6 — санпропускник; 7 — изолятор для нарушителей порядка; 8 — помещение культурно-массового назначения; 9 — медпункт; 10 — помещение трудотерапии; 11 — карантинное отделение; 12 — коммуникационное пространство

Посты дежурных

3.2

ПОСТЫ МИЛИЦИИ И НАДЗОРА (ВАХТЕРА) В ПРИУТЕ,
СОЦИАЛЬНОЙ ГОСТИНИЦЕ, ДОМЕ НОЧНОГО ПРЕБЫВАНИЯ,
ЦЕНТРЕ СОЦИАЛЬНОЙ АДАПТАЦИИ

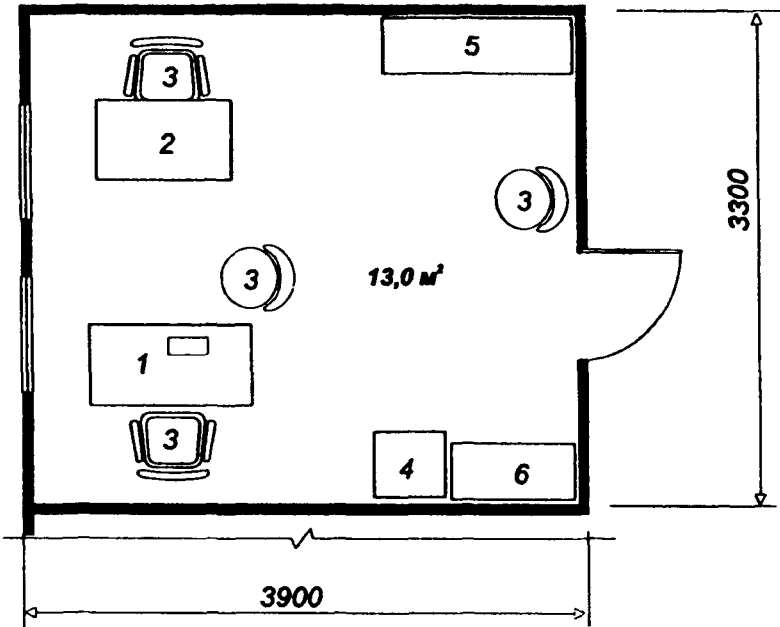
Разрез 1-1



- I — пост милиции: 1 — стол с телефоном и настольной сигнализацией; 2 — стул; 3 — топчан; 4 — тумбочка; 5 — фрамуга (60×90 см)
II — пост надзора: 1 — стойка; 2 — стол с телефоном и настольной сигнализацией; 3 — пожарная сигнализация; 4 — топчан для дежурного; 5 — стул; 6 — шкаф

Помещение для служб МВД

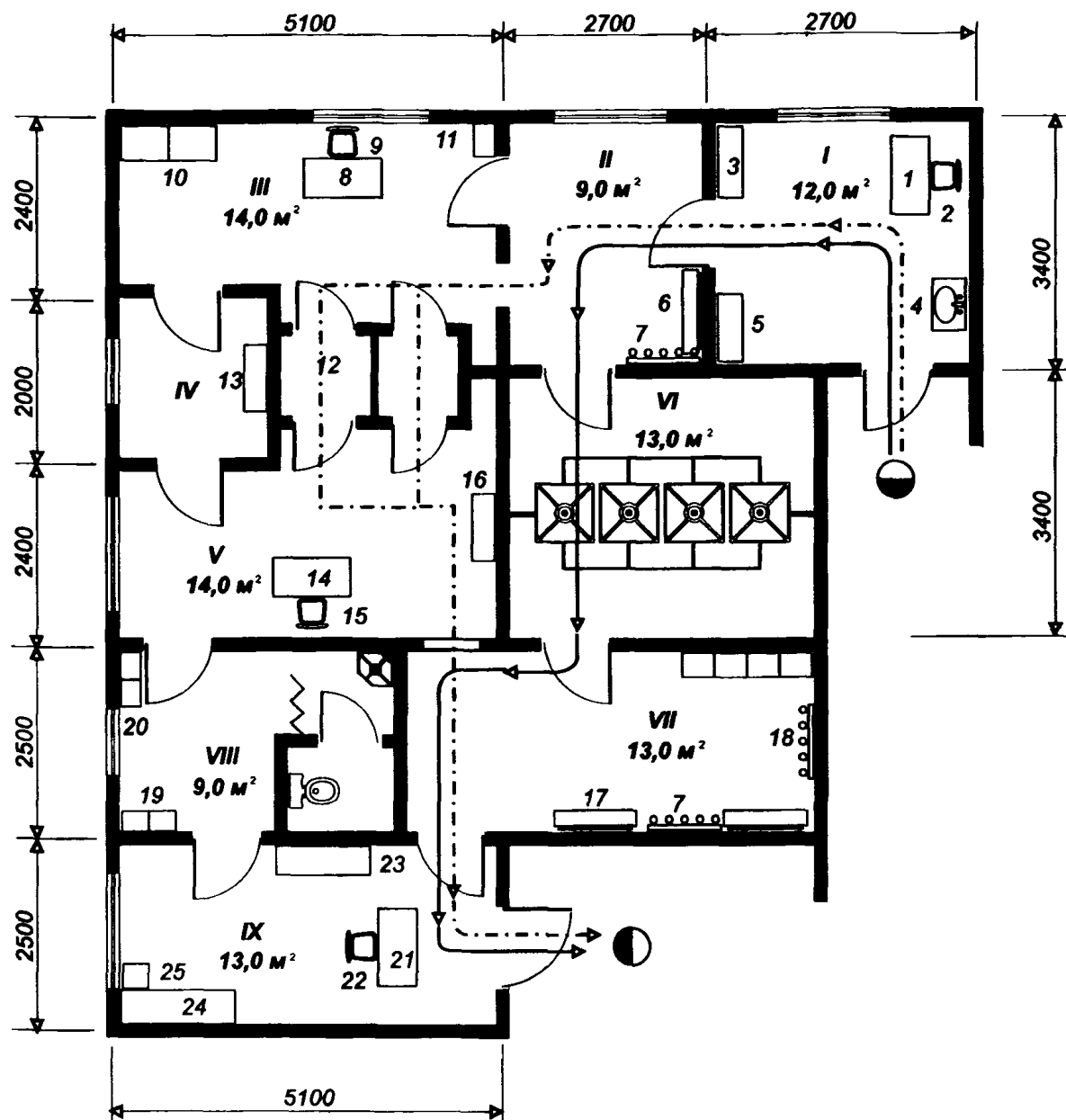
3.3



1 — стол работника МВД; 2 — стол помощника; 3 — стул; 4 — сейф;
5 — шкаф для бумаг; 6 — шкаф для канцелярских принадлежностей

Санпропускник (примерное решение)

3.4



Санпропускник для учреждений временного пребывания вместимостью 200 мест и более

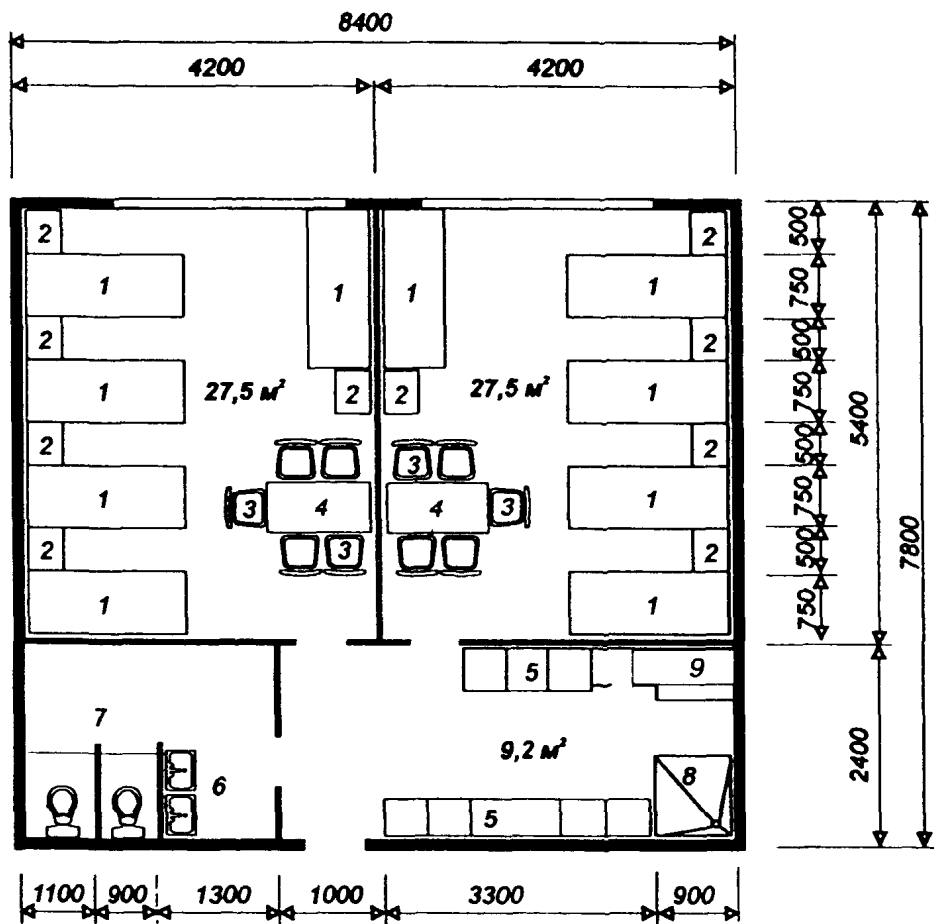
- линия движения вновь прибывшего для санобработки;
 — линия движения вещей и одежды, подлежащих дезинфекции и возврату прибывшему

- I — комната саносмотра и дезинфекции: 1 — стол; 2 — стул; 3 — шкаф чистого белья; 4 — умывальник; 5 — шкаф дезсредств
 II — раздевальная комната: 6 — скамейка; 7 — крючки-вешалки
 III — грязное отделение с дезкамерой: 8 — стол; 9 — стул; 10 — шкаф грязного белья; 11 — емкость для грязных вещей; 12 — дезкамера ВФЭ 2/0,9-0,1
 IV — шлюз для сотрудников: 13 — смеситель
 V — чистое отделение: 14 — стол; 15 — стул; 16 — шкаф чистого белья
 VI — душ для санобработки
 VII — комната для одевания: 17 — скамейка; 18 — крючки-вешалки
 VIII — бытовая комната для сотрудников, в том числе для дезинфектора: 19 — шкафчик; 20 — стеллаж для моющих средств
 IX — комната фельдшера: 21 — стол; 22 — стул; 23 — шкаф; 24 — кушетка; 25 — тумбочка

Дом ночного пребывания

4.1

Вариант жилой ячейки на 10 человек

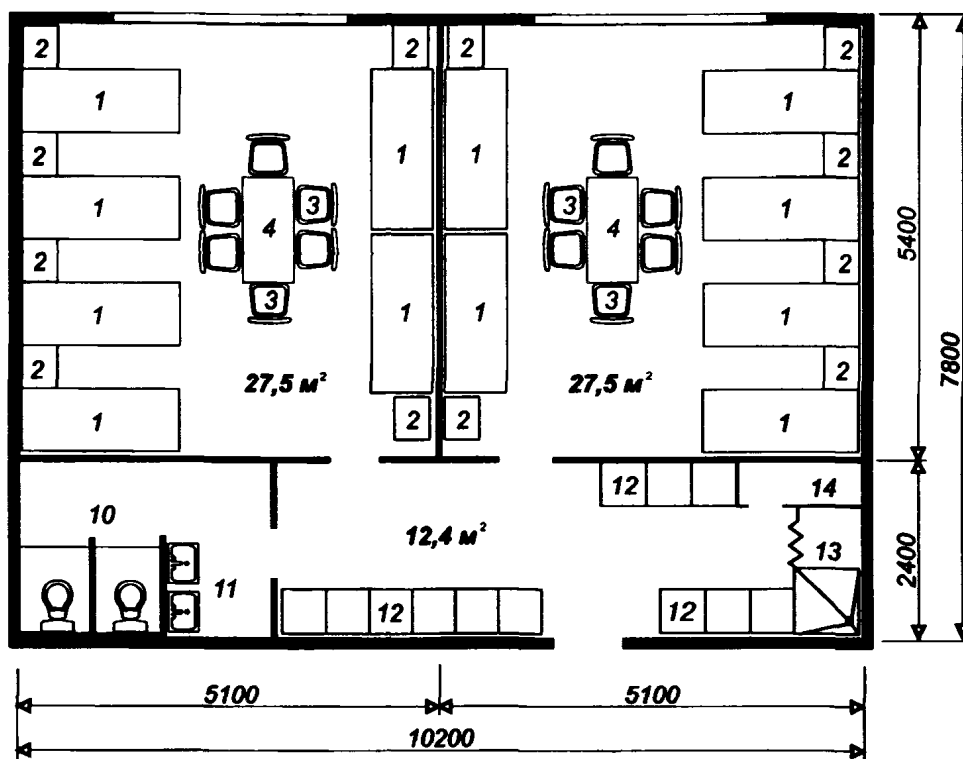
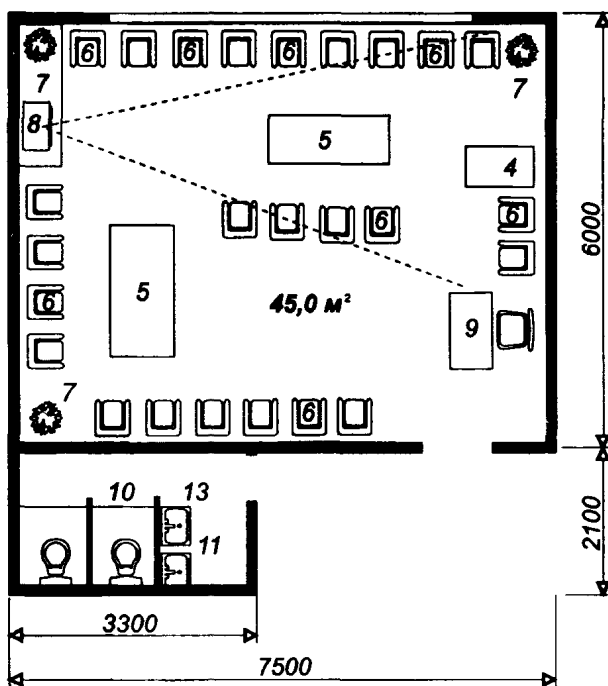


1 — кровать; 2 — тумбочка; 3 — стул; 4 — стол; 5 — встроенный шкаф; 6 — умышальник; 7 — уборная; 8 — душ; 9 — скамья

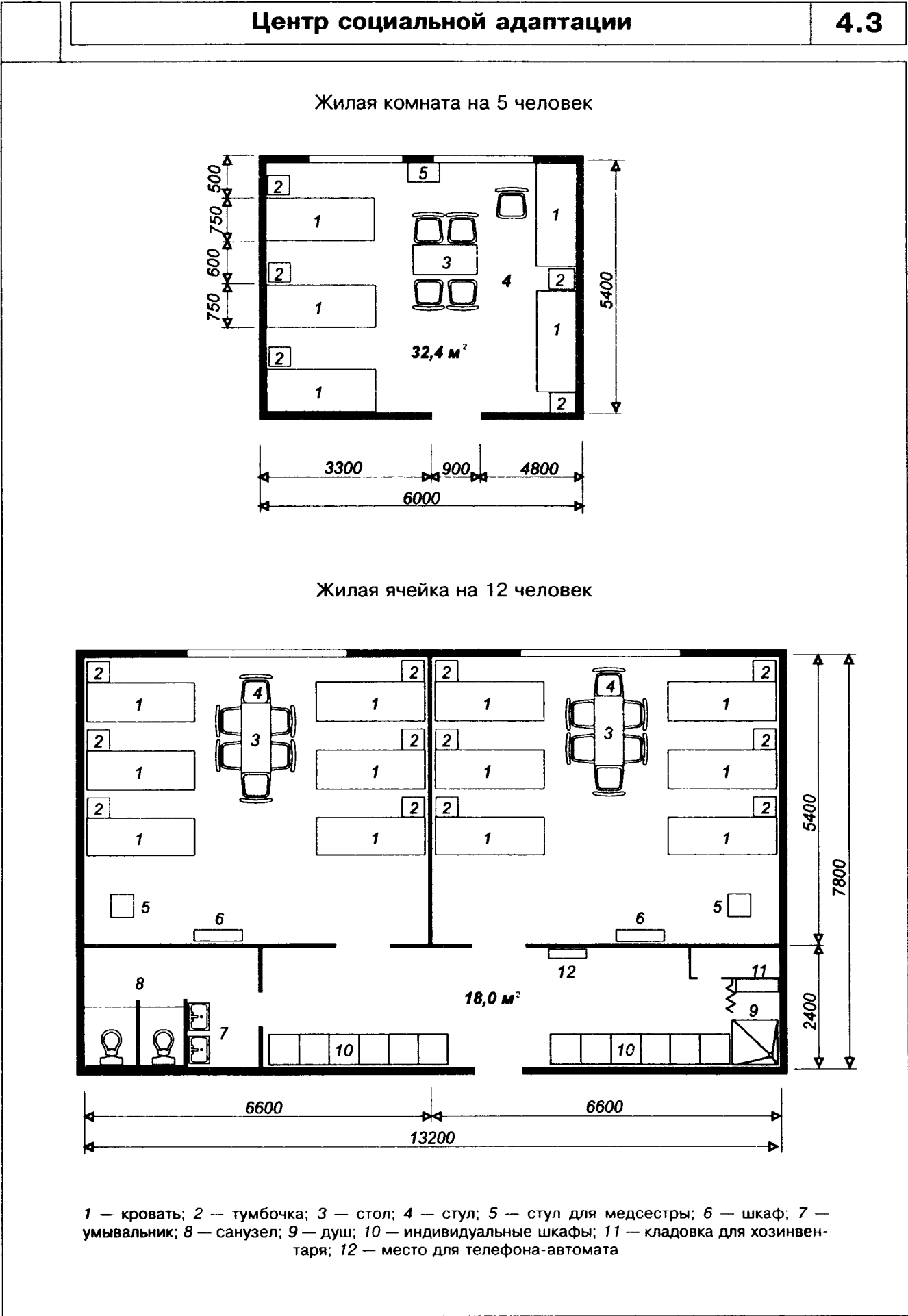
Социальная гостиница, приют, дом ночного пребывания

4.2

Жилые комнаты на 6 человек

Холл для отдыха на 25 человек
(помещение для ночлега)

1 — кровать; 2 — тумбочка; 3 — стул; 4 — стол; 5 — стол журнальный; 6 — кресла для отдыха; 7 — цветочница; 8 — телевизор; 9 — стол дежурного; 10 — столик для телефона; 11 — санузел; 12 — вешалка; 13 — умывальник; 14 — встроенный шкаф; 15 — душ; 16 — кладовая складной мебели



ПРИЛОЖЕНИЕ А
(справочное)**ТЕРМИНЫ И ОПРЕДЕЛЕНИЯ**

Жилая ячейка — элемент жилой группы учреждения временного пребывания лиц без определенного места жительства, состоящий из жилых комнат, подсобных помещений, санузла, передней.

Жилая группа — составная часть здания учреждения временного пребывания лиц без определенного места жительства, включающая несколько жилых ячеек, коммуникационных пространств и необходимых подсобных помещений общественного назначения внутригруппового пользования.

Санпропускник — совокупность бытовых, медицинских помещений с санитарно-гигиеническим оборудованием в учреждении временного пребывания для медицинского осмотра прибывших лиц, проведения их санитарной обработки и обеспечения чистой одеждой.

ПРИЛОЖЕНИЕ Б
(справочное)

**ПЕРЕЧЕНЬ ДОКУМЕНТОВ, НА КОТОРЫЕ ДАНЫ ССЫЛКИ
В НАСТОЯЩЕМ СП**

СНиП 10-01-94 «Система нормативных документов в строительстве. Основные положения»;

СНиП 21-01-97* «Пожарная безопасность зданий и сооружений»;

СНиП 23-05-95 «Естественное и искусственное освещение»;

СНиП 35-01-2001 «Доступность зданий и сооружений для маломобильных групп населения»;

СНиП 2.04.01-85* «Внутренний водопровод и канализация зданий»;

СНиП 2.04.05-91* «Отопление, вентиляция и кондиционирование»;

СНиП 2.08.02-89* «Общественные здания и сооружения»;

СНиП 31-01-2003 «Здания жилые многоквартирные»

СП 31-103-99 «Здания, сооружения и комплексы православных храмов»;

СП 35-104-2001 «Здания и помещения с местами труда для инвалидов»;

СП 35-115-2002 «Обустройство помещений социального и медицинского обслуживания пожилых людей»;

СП 41-104-2000 «Проектирование автономных источников теплоснабжения»;

СП 12-95 «Инструкция по проектированию объектов ОВД (милиция) МВД России»;

ГОСТ 12.1.004—91 «ССБТ. Пожарная безопасность. Общие требования»;

СанПин (СП) 2.3.6.1079-01 «Санитарно-эпидемиологические требования к организации общественного питания, изготовлению и оборотоспособности в них пищевых продуктов и продовольственного сырья»;

ВСН 59-88 «Электрооборудование жилых и общественных зданий. Нормы проектирования»;

НПБ 88-2001* «Установки пожаротушения и сигнализации. Нормы и правила проектирования».

ПРИЛОЖЕНИЕ В
(рекомендуемое)

**МИНИМАЛЬНЫЙ СОСТАВ ПОМЕЩЕНИЙ И ОБОРУДОВАНИЯ
ПОМЕЩЕНИЙ УЧРЕЖДЕНИЙ ВРЕМЕННОГО ПРЕБЫВАНИЯ**

Т а б л и ц а В.1 — Социальная гостиница

Помещения	Количество	Площадь, м ² , при вместимости, мест			Оборудование помещений
		50	100	200	
1	2	3	4	5	6
Жилая группа помещений на 25—50 мест					
Жилая ячейка на 10—12—15 мест	Количество жилых ячеек принимается по заданию на проектирование				Металлические или деревянные кровати с прикроватными тумбочками, стол, стулья, вешалка для одежды
5-местная жилая комната	По заданию на проектирование	22,5	22,5	22,5	5—6 металлических или деревянных кроватей с прикроватными тумбочками, стол, 5—6 стульев
6-местная жилая комната	По заданию на проектирование	27,0	27,0	27,0	
Прихожая	На 1 жилую ячейку	0,9—1,50 м ² /чел.			Полка для уличной обуви, зеркало, вешалка для одежды
Встроенный шкаф для одежды, белья, личных вещей (индивидуальный)	В зависимости от вместимости жилой комнаты	0,6 м ² /чел.			Одно отделение со штангой и полкой для одежды и головных уборов, второе отделение оборудуется полками для белья и личных вещей
Уборная	1 на жилую ячейку	1,1* 1,8			Унитаз
Умывальная	1 на жилую ячейку	0,8* 1,2			Умывальник
Душ	1 на жилую ячейку	1,2* 1,8			Душ
Кладовая для уборочного инвентаря	На жилую ячейку	1,2	2,0		—
Группа помещений бытового обслуживания					
Комната дежурного обслуживающего персонала	На здание	8,0			По заданию на проектирование
Кладовая для грязного белья	То же	3,0			Встроенный шкаф — —
Комната отдыха для персонала	»	12,0			
Хозяйственное помещение уборочного инвентаря	»	2,0			
Комната для чистки и глажения одежды	На здание	4,0	—	6,0	1 стол, 2 стула, тумбочка
Гигиеническая кабина	То же	3,0			Душ, биде, умывальник
Кладовая для чистого белья	»	3,0			Встроенный шкаф
Душ и санитарные узлы для персонала, мужские и женские с умывальником в шлюзе	На учреждение	6,0			—

Помещения	Количество	Площадь, м², при вместимости, мест			Оборудование помещений
		50	100	200	
1	2	3	4	5	6
Постирочная с сушильной и гладильной комнатой	На учреждение	0,3 м²/чел.			—
Бельевая	То же	8,0			—
Ремонт одежды и обуви	»	6,0			—
Помещение дежурного персонала, технического обслуживания (слесарь, электрик, сантехник)	»	10,0			—
Комната сестры-хозяйки	»	8,0			—
Вестибюльная группа помещений					
Вестибюль	На учреждение	2,5 м²/чел.			Стойка, журнальный столик
Пост надзора с вахтером	То же	8,0			Стол, стул, топчан
Пост милиции	»	12,0			Стол, стул, топчан, пожарная сигнализация
Комната службы МВД с хозяйственной кладовой	1 на учреждение	13,0 + 7			1 стол работника МВД с компьютером, 1 стол помощника, 4 стула, сейф, шкаф для документов, шкаф для канцелярских принадлежностей
При poste милиции может быть предусмотрена уборная с умывальником в шлюзе	То же	3,0			
Изолятор для нарушителей порядка и дисциплины					
Изолятор для нарушителей порядка	1 на учреждение				
Общая комната	1	4	8	12	Кровати, прикрепленные к полу, табуреты по числу мест
Уборная с умывальником	1	3,0			1 унитаз, 1 умывальник
ВСЕГО		7	11	15	
Помещения санитарно-гигиенического обслуживания					
Комната фельдшера	На учреждение	10,0			Стол, стул, кушетка
Комната медсестры	То же	8,0			Стол, стул, шкаф
Санпропускник					
Комната фельдшера	1			12,0	Стол, стул, кушетка
Комната санобработки и дезинфекции	1			12,5	Стол, стул, шкаф для чистого белья, рукомойник, шкаф дезинфицирующих средств
Раздевальная комната	1			8,0	Скамейка, крючки-вешалки
Грязное отделение	1		14,0		Стол, стул, шкаф для грязного белья, емкость для грязных вещей
Дезкамера	2	3,0	3,0		Тип ВФЭ 2/09-0.1
Шлюз для сотрудников	1	4,01			Смеситель
Чистое отделение	1	14,0			Стол, стул, шкаф для чистого белья

Окончание таблицы В.1

Помещения	Количество	Площадь, м ² , при вместимости, мест			Оборудование помещений
		50	100	200	
1	2	3	4	5	6
Душевая для санобработки	1	2,5—3,0 м на одну душевую сетку			Душевая по расчету
Комната для одевания	1	12,7			Скамейка, крючки-вешалки
Бытовая комната для сотрудников, в том числе для дезинфектора	1	9,0			Индивидуальные шкафчики, стеллажи для размещения моющих средств
Группа административных помещений и служебно-бытового обслуживания					
Комната директора	1	12,0			Стол, стул, шкаф, столик для компьютера и телефона
Комната бухгалтера	1	12,0			2 стола, 2 стула, сейф, шкаф
Комната юриста	1	9,0			Стол, стул, шкаф
Комната инженерно-технических работников	1	12,0			Стол, 3 стула и шкаф
Комната завхоза	1	10,0			Стол, стул
Санузел для обслуживающего персонала (раздельные для мужчин и женщин)	На учреждение	6,0			2 унитаза, 2 умывальника, зеркало, вешалка для полотенец
Столовая					
Обеденный зал	На учреждение	0,8			Столы, стулья по заданию на проектирование
Производственные помещения:					
кухня	То же	10	12	15	4-конфорочная электроплита, 1 мойка, 1 стол, шкаф
помещение для приема и хранения продуктов	»	6	7	7	
кладовая и мойка тары	»	4	4	6	
Бытовое помещение при кухне для санитарки	»	7			
<div>* В числителе обозначены площади уборной и умывальной комнаты для свободно передвигающихся лиц, в знаменателе обозначены площади уборной и умывальной комнаты для лиц, нуждающихся в посторонней помощи социального работника.</div>					

Т а б л и ц а В.2 — Приют

Помещения	Количество	Площадь, м ² , при вместимости, мест			Оборудование помещений
		50	100	200	
1	2	3	4	5	6
Жилая группа помещений					
Жилые ячейки на 10—12—15 мест проектируются в соответствии с таблицей В.1 и рисунками 4.1 и 4.2 данного СП					
Группа помещений бытового обслуживания					
Помещение дежурного обслуживающего персонала	1	8,0			Телевизор, стол, стулья (4 шт.), шкафы
Бельевая	1	4,0		6,0	Шкафы для чистого белья
Кладовая грязного белья	1	3,0	3,0	4,0	Шкаф для грязного белья
Ремонтные мастерские	1	6,0	8,0	10,0	По заданию на проектирование
Склад мебели и инвентаря	1	10,0	10,0	12,0	—
Комната отдыха персонала	1	12,0	12,0	14,0	—
Вестибюльная группа помещений					
Вестибюль	1	0,25 м ² /чел.			Стойка для регистрации, стол, 2 стула Настольная сигнализация Стол, стул, кровать Стойка, стол, стул, раздвижное кресло для дежурного Оборудование и мебель принимаются согласно таблице В.1
Пост милиции	1 на учреждение	12			
Пост надзора — вахтер (охранник)	То же	8,0			
Помещение для служб МВД с хозяйственной кладовой	»	13 + 7			
При poste милиции может быть предусмотрена уборная с умывальником в шлюзе	»				
Помещения санитарно-гигиенического обслуживания					
Комната фельдшера	1 на учреждение	10,0			Стол, стул, кушетка
Комната медсестры	То же	8,0			Стол, шкаф, стул
Санпропускник					
Санпропускник проектируется в соответствии с таблицей В.1 данного СП					
Изолятор для нарушителей порядка и дисциплины					
Изолятор для нарушителей порядка	1 на учреждение				
Общая комната	1	4,0	8,0	16,0	Кровати, прикрепленные к полу, табуреты по числу мест
Уборная с умывальником	1		3,0		1 унитаз, 1 умывальник
ВСЕГО	1	7,0	11,0	19,0	
Группа административных, медицинских помещений и служебно-бытового обслуживания					
Кабинет директора	1	12	12	12	Стол с телефоном, стул, шкаф, кресло

Окончание таблицы В.2

Помещения	Количество	Площадь, м², при вместимости, мест			Оборудование помещений
		50	100	200	
1	2	3	4	5	6
Помещение для хранения документов	1	7,0	7,0	8,0	Стол, телефон, компьютер, картотека
Комната фельдшера	1	12	12	12	Стол, стул, кушетка
Комната медсестры	1	8	8	8	Стол, стул, кушетка, шкаф
Комната юриста	1	12	12	12	1 стол, 2 стула, шкаф
Комната бухгалтера	1 1	7,0 7,0	7,0 7,0	7,0 7,0	2 стола с телефоном, стул, шкаф, кресло
Помещение для завхоза	1	8	8	12	2 стола, 2 стула, сейф, шкаф
Помещение инженерно-технических работников (электрик, техник, слесарь)	1	8	12	12	Стол, шкаф, три стула
Кладовая при помещении инженерно-технических работников	1	8	10	12	—
Кладовая для уборочного инвентаря	1	2	3	3	—
Уборная персонала для мужчин	1	4	4	4	Унитаз, умывальник, писсуар
То же, для женщин	1	4	4	4	Унитаз, умывальник, гигиеническая кабина
Помещение для социального работника с кладовой для хранения пожертвований	На учреждение	9+6	10+6		Стол, шкаф, стул, сейф
Комната сестры-хозяйки	То же		7,0		Шкаф, стол
Постирачная с сушкой и гладильной комнатой	»		0,3 м²/чел.		По заданию на проектирование
Бельевая	»	8,0	10		То же
Столовая					
Обеденный зал проектируется в соответствии с таблицей В.1 и 3.22 данного СП					

Таблица В.3 — Дом ночного пребывания

Помещения	Количество	Площадь, м ² , при вместимости, мест			Оборудование помещений
		50	100	200	
1	2	3	4	5	6
Жилая группа помещений					
Жилые ячейки на 10—12—15 мест проектируются в соответствии с таблицей В.1 и рисунками 4.1 и 4.2 данного СП					
Жилая ячейка на 20 мест (вариант с 2-ярусными кроватями)	По заданию на проектирование	45,0	45,0	45,0	Металлические или деревянные 2-ярусные кровати с прикроватными шкафами, стол, стул
Прихожая	1 на жилую ячейку	0,9			Вешалка для одежды, зеркало, полка для обуви
Уборная	То же	1,1* 1,8			2 унитаза
Умывальная	»	0,8* 1,2			2 умывальника
Душ	»	1,2* 1,8			Душ
Холл для отдыха на 25 чел. (комната для ночлега)	1	45,0	45,0	45,0	25 складных кресел (или скамеек), стол журнальный, стол дежурного, стул, телевизор с подставкой
Уборная	1 1	1,1* 1,8			2 унитаза
Умывальник	1 1	0,8* 1,2			2 умывальника
Душ	1	1,2* 1,8			Душ
Буфет					
Обеденный зал		0,8			По заданию на проектирование
Помещение для разогрева пищи (с электроплитой, мойкой и холодильником)	На учреждение	7,0			2-конфорочная электроплита, 1 мойка, 1 стол-шкаф
Кладовая для уборочного инвентаря и мойки тары	То же	4,0			—
Бытовая комната для санитарки	»	7		7	Стол, стул, шкаф для одежды 0,6 м ²
Группа административных помещений и служебно-бытового обслуживания					
Кабинет директора	1	12	12	14	Стол, стул с телефоном, кресло, шкаф
Комната юриста	1	12	12	12	Стол, стул, шкаф
Комната бухгалтера	1	8,0	8,0	10,0	Стол, стул, шкаф
Комната дежурного персонала	1	8,0	8,0	9,0	Стол, стул, диван
Комната отдыха персонала	1	12	12	15	

Окончание таблицы В.3

Помещения	Количество	Площадь, м ² , при вместимости, мест			Оборудование помещений
		50	100	200	
1	2	3	4	5	6
Санузел для персонала, раздельный для мужчин и женщин с умывальником в шлюзе	1	6	6	10	2 санузла, 2 рукомойника Стол, стул, встроенный шкаф
Кладовая для уборочного инвентаря	1	3,0	3,0	4,0	
Комната сестры-хозяйки	1	7,0	7,0	7,0	
Бельевая	1	8,0	8,0	8,0	
Изолятор для нарушителей порядка					
Изолятор для нарушителей порядка проектируется в соответствии с таблицей В.1					
Вестибюльная группа помещений с постом милиции					
Вестибюльную группу помещений следует принимать согласно таблице В.1					
Помещения санитарно-гигиенического обслуживания					
Комната фельдшера	На учреждение		10,0		Стол, стул, кушетка
Комната медсестры	То же		8,0		Стол, стул, шкаф
Санпропускник					
Санпропускник следует принимать согласно таблице В.1 и 3.29 данного СП					
* В числителе обозначены площади уборной и умывальной комнаты для свободно передвигающихся лиц, в знаменателе обозначены площади уборной и умывальной комнаты для лиц, нуждающихся в посторонней помощи социального работника.					

Т а б л и ц а В.4 — Центр социальной адаптации

Помещения	Количество	Площадь, м ² , при вместимости, мест			Оборудование помещений
		50	100	200	
1	2	3	4	5	6
Жилая группа помещений на 25—50 мест					
Жилая ячейка на 10—12—15 мест	По заданию на проектирование	30,0	30,0	30,0	5 металлических или деревянных кроватей с прикроватными тумбочками, стол, стулья
Жилая комната на 5 мест					
Жилая комната на 6 мест	То же	36,0	36,0	36,0	То же
Прихожая	На жилую ячейку	1,0 м ² /чел.			По заданию на проектирование вешалка, зеркало, полка для обуви

Продолжение таблицы В.4

Помещения	Количество	Площадь, м², при вместимости, мест			Оборудование помещений
		50	100	200	
1	2	3	4	5	6
Встроенный шкаф	1	0,6 м²/чел.			—
Уборная	1	$\frac{1,1^*}{1,8}$			Унитаз
Умывальная	1		$\frac{0,8^*}{1,2}$		Умывальник
Душ	1		$\frac{1,2^*}{1,8}$		Душ
Кладовая уборочного инвентаря	На жилую ячейку		1,2		—
Группа помещений бытового обслуживания					
Комната обслуживающего персонала	На учреждение	8,0	8,0	10	По заданию на проектирование
Санитарные узлы для персонала, отдельные для мужчин и женщин с умывальником в шлюзе	На этаж	6,0	6,0	6,0	По расчету
Кладовая грязного белья	То же	3,0	3,0	6,0	Гладильная доска, тумбочка
Кладовая чистого белья	»	3,0	3,0	6,0	
Гладильня	»	7,0	7,0	7,0	
Комната отдыха персонала	На учреждение	12	12	15	2 шкафа, стол, стул
Парикмахерская с подсобными помещениями	»	10+4	12+6	12+6	
Приемный пункт химчистки и прачечной	»	4,0	6,0	6,0	
Пункт ремонта обуви	»	6,0	6,0	8,0	По заданию на проектирование
Телефон-автомат	1 на учреждение		0,9		То же
Кладовая уборочного инвентаря	1	4,0	4,0	6,0	»
Пункт проката предметов быта и спортивного инвентаря	1	8,0	8,0	12	»
Помещение для социального работника	1	10	10	12	Стол, стул, шкаф
Гигиеническая кабина для женщин	На жилую группу 50 мест	3,2	3,0x2		По заданию на проектирование
Комната общения по интересам	То же	10	12	18	
Центральная бельевая с помещением для починки одежды	На учреждение	8+4	10+6		
Постирочная	То же	10	12		В составе хозяйственных помещений
Столовая					
Обеденный зал проектируется в соответствии с таблицей В.1 и 3.22 данного СП					

Продолжение таблицы В.4

Помещения	Количество	Площадь, м², при вместимости, мест			Оборудование помещений
		50	100	200	
1	2	3	4	5	6
Санпропускник					
Санпропускник с дезкамерой следует принимать согласно таблице В.1, 3.28 и 3.29 данного СП					
Изолятор для заболевшего					
Палата на 1 койку	1	7,0			Кровать с прикроватной тумбочкой, стол, стул
Передняя	1	4,0			Встроенный шкаф для одежды
Уборная с умывальником	1	3,0			Один унитаз, умывальник
Душ	1	1,2			Душевой поддон
Медико-социальные помещения					
Пост медсестры	1 на учреждение	10	12	12	Стол, стул, кушетка, шкаф
Кабинет врача	То же	12	12	14	Стол, стул, кресло, шкаф
Комната старшей медсестры	»	10	12	12	Стол, стул, шкаф, кушетка
Комната психолога	»	10	14	14	То же
Комната нарколога	»	10	14	14	»
Комната по урегулированию социально-бытовых ситуаций прибывших лиц	»	8,0	10	12	Стол, шкаф, компьютер, 2 стула
Помещения трудовой адаптации					
Помещение инструктора	На учреждение по расчету	12	12	12	По заданию на проектирование
Мастерские трудотерапии или лечебно-трудовые мастерские		40			
Учебно-производственные с инвентарными и подсобными помещениями	По заданию на проектирование	36			»
Швейные, обувные, мастерские ручных ремесел		18			
Картонажно-переплетные		10			
		60			
Гончарные		54			»
Группа административных помещений					
Кабинет директора	1	24	24	24	2 стола, 2 стула, кресло, шкаф
Комната секретаря	1	6,0	7,0	7,0	Стол, стул, шкаф, сейф, компьютер
Комната юриста	1	10	12	12	
Комната главного бухгалтера	1	12	16	16	2 стола, 2 стула, 2 шкафа, сейф
Комната зам. директора по чрезвычайным ситуациям	1	12	12	14	Стол, стул, диван
Помещение социального работника	1	8,0	10	12	Стол, стул, шкаф
Комната дежурного персонала	1	8,0	10	10	Стол, стул, умывальник, шкаф

Помещения	Количество	Площадь, м ² , при вместимости, мест			Оборудование помещений
		50	100	200	
1	2	3	4	5	6
Комната социального педагога	1	10	10	10	Стол, стул, шкаф
Комната инж.-техн. персонала	1	12	12	14	3 стола, 3 стула, 2 шкафа
Комната завхоза	1	8,0	8,0	10	Стол, стул, шкаф
Кладовая	2	3,0	6,0	6,0	То же
Вестибюльная группа помещений					
Вестибюль с местом для бюро заказов	1	0,3 м ² /чел.			Стойка, журнальный столик
Пост милиции	1 на учреждение	12	12	12	1 стул, стол, настольная сигнализация, кровать, пожарная сигнализация
Пост надзора (вахтер)	То же	8,0	8,0	8,0	Стойка, стул, шкаф, охранная сигнализация
Помещение для регистрации паспортов	»	8,0	12	12	Стол, стул, шкаф
Помещение для служб МВД с хозяйственной кладовой	»	13+7	13+7	13+7	Оборудование и мебель следует принимать согласно таблице В.1
При poste милиции может быть предусмотрена уборная с умывальником в шлюзе	»				
Изолятор для нарушителей порядка					
Общая комната		4,0	8,0	12,0	Кровати, прикрепленные к полу, табуреты по числу мест
Уборная с умывальником	1	3,0			Унитаз, умывальник
ВСЕГО		7,0	11,0	15,0	
Группа помещений культурно-массового назначения					
Универсальный зал для просмотра кино, организационных лекций, выставок	На учреждение	50	100	120	По заданию на проектирование
Помещение с компьютером	1	12	18	20	Стол для компьютера
Комната общения по интересам	1	12	18	25	По заданию на проектирование
Холл-гостиная	На учреждение	18	24	35	По заданию на проектирование

* В числителе обозначены площади уборной и умывальной комнаты для свободно передвигающихся лиц, в знаменателе обозначены площади уборной и умывальной комнаты для лиц, нуждающихся в посторонней помощи социального работника.

Справочный материал

НАЗНАЧЕНИЕ И ПРИМЕРНЫЙ ШТАТНЫЙ СОСТАВ УЧРЕЖДЕНИЙ
ВРЕМЕННОГО ПРЕБЫВАНИЯ

Социальная гостиница — учреждение для лиц без определенного места жительства, оказавшихся в трудной жизненной ситуации. Социальная гостиница рассчитана на временное пребывание в течение 10 дней местных и иногородних лиц и, в первую очередь, пенсионеров и инвалидов — им оказываются бесплатные бытовые, санитарно-гигиенические, юридические услуги и материальная помощь для решения вопросов личного или общественного характера.

Прием в социальную гостиницу производится по направлению органов социальной защиты населения, на основании личного заявления, при наличии документа, удостоверяющего личность.

В социальной гостинице для лиц без определенного места жительства оказывается доврачебная помощь, санитарная обработка, а также обеспечивается безопасность пребывания.

(Приложение к приказу Минсоцзащиты России от 11 мая 1995 г. № 96 «Примерное положение о социальной гостинице».)

Т а б л и ц а 1 — Примерные штатные нормативы социальной гостиницы

№ п.п.	Наименование должности	Количество ставок в социальной гостинице с числом мест	
		До 50	50 — 100
1	2	3	4
1	Директор	1,0	1,0
2	Бухгалтер	1,0	1,0
3	Кассир	0,5	0,5
4	Сестра-хозяйка	1,0	1,0
5	Юрисконсульт	0,5	0,5
6	Социальный работник	1,0	1,0
7	Заведующий хозяйством	1,0	1,0
8	Плотник	0,5	1,0
9	Слесарь-электрик по ремонту электрооборудования	0,5	1,0
10	Слесарь-сантехник	0,5	1,0
11	Горничная	8,0	12,0
12	Администратор	4,0	6,0
13	Водитель автомобиля*	1,5	1,5
14	Сторож (вахтер)	1	1
15	Милиционер	1	1
16	Работник МВД	1/2	1/2
* Должность водителя автомобиля устанавливается при наличии автомобиля.			

Приюты — предназначаются для различных категорий лиц, но, в первую очередь, для пожилых людей и инвалидов. Приют рассчитан на лиц из местного населения, оказавшихся в сложной ситуации и вынужденных просить помощи у организаций социальной защиты населения. Право для прибывших лиц на временное проживание в приюте предоставляется бесплатно в течение не более 30 сут подряд и не более 60 сут в году. В приют принимаются лица, получившие направление от органов социальной защиты населения, выданное на основании личного заявления и при наличии документа, удостоверяющего личность.

В приютах в необходимых случаях по решению администрации лицам предоставляется одежда и обувь. Администрация приюта обеспечивает для лиц без определенного места жительства доврачебную помощь, санитарную обработку, консультативную помощь в вопросах бытового, трудового устрой-

ства и пенсионного обеспечения. В приюте для сохранения общественного порядка предусматривается круглосуточный пост милиции.

(Приложение к приказу Минсоцзащиты России от 11 мая 1995 г. № 96 «Примерное положение о социальном приюте».)

Т а б л и ц а 2 — Примерные штатные нормативы приюта

№ п.п.	Наименование должности	Количество ставок в социальном приюте с числом мест			
		До 25	26 — 40	41 — 80	81 — 100
1	2	3	4	5	6
1	Директор	1,0	1,0	1,0	1,0
2	Главный бухгалтер	1,0	1,0	1,0	1,0
3	Кассир	0,5	0,5	0,5	0,5
4	Заведующий хозяйством	1,0/2	1,0/2	1,0/2	1,0/2
5	Заведующий складом	1,0/2	1,0/2	1,0/2	1,0/2
6	Сестра-хозяйка	1,0	1,0	1,0	1,0
7	Социальный работник	0,5	0,5	1,0	1,0
8	Юрисконсульт	0,5	0,5	0,5	0,5
9	Фельдшер	1,0	1,0	1,0	1,0
10	Медицинская сестра	4,5	4,5	9,0	11,5
11	Санитарка-банщица	1,0	1,0	1,0	1,5
12	Санитарка-уборщица	1,0	1,0	2,0	2,5
13	Дезинфектор	0,5	0,5	1,0	1,0
14	Рабочий по стирке и ремонту одежды	1,0	1,0	1,5	2,0
15	Повар	1,0	1,0	1,0	1,0
16	Санитарка-буфетчица	1,0	1,0	1,5	2,0
17	Водитель автомобиля*	1,5	1,5	1,5	1,5
18	Плотник	0,5	0,5	1,0	1,0
19	Слесарь-электрик по ремонту электрооборудования	0,5	0,5	1,0	1,0
20	Слесарь-сантехник	0,5	0,5	1,0	1,0
21	Сторож (вахтер)	2,5	2,5	2,5	2,5
* Должность водителя автомобиля устанавливается при наличии автомобиля.					

Дом ночного пребывания — предусматривается для лиц, не имеющих возможности или не желающих обеспечить себе даже минимальный прожиточный минимум и не имеющих определенного места жительства. В дом ночного пребывания принимаются лица, в первую очередь, пожилые и инвалиды, обратившиеся в учреждение самостоятельно.

Прием лиц в дом ночного пребывания осуществляется сотрудником, назначенным директором дома ночного пребывания, совместно с медицинским работником учреждения. Право для вновь прибывших лиц на временное проживание в доме ночного пребывания предоставляется бесплатно сроком на 12 ч, также выдается одноразовый талон на питание. При поступлении в учреждение лица могут получить также консультации по вопросам бытового и трудового устройства, пройти санитарную обработку и получить доврачебную помощь. Бесплатное проживание в доме ночного пребывания может быть продлено до 10 дней, а сверх того лишь за плату при наличии свободных мест в учреждении.

Для обеспечения общественного порядка в учреждении предусматривается круглосуточный пост милиции.

(Приложение к приказу Минсоцзащиты Российской Федерации от 25 января 1996 г. № 10 «Временное положение о доме ночного пребывания».)

Т а б л и ц а 3 — Примерные штатные нормативы дома ночного пребывания

№ п.п.	Наименование должности	Количество ставок в доме ночного пребывания с числом мест	
		До 50	50 — 100
1	2	3	4
1	Директор	1,0	1,0
2	Главный бухгалтер	1,0	1,0
3	Администратор	4,5	3,5
4	Фельдшер	4,5	3,5
5	Юрисконсульт	0,5	0,5
6	Кассир	0,5	0,5
7	Сестра-хозяйка	1,0	1,0
8	Заведующий хозяйством	1,0	1,0
9	Милиционер	1,0	1,0
10	Вахтер-сторож	1,0	1,0
11	Работник МВД	1,0	1,0
12	Дезинфектор	1,0	0,5
13	Плотник	1,0	0,5
14	Слесарь-сантехник	1,0	0,5
15	Слесарь-электрик по ремонту электрооборудования	1,0	0,5
16	Санитарка	12,0	3,0
17	Водитель автомобиля	1,5	1,5

Центр социальной адаптации — учреждение, осуществляющее социальную адаптацию лиц без определенного места жительства, которым оказываются бесплатные бытовые, санитарно-гигиенические, юридические услуги и материальная помощь. Временное проживание этим лицам в учреждении центра предоставляется бесплатно на срок не свыше 6 мес.

В центре социальной адаптации проводится распределение лиц по соответствующим учреждениям временного пребывания социальной защиты населения. В учреждение — центр социальной адаптации — принимаются лица по направлению органов социальной защиты населения при наличии документа, удостоверяющего личность. Администрация центра социальной адаптации обеспечивает лицам доврачебную помощь, услуги психолога и юриста, санитарно-гигиеническую обработку, трудовую адаптацию и досуг.

Проживание в учреждении свыше 6 мес допускается по письменному разрешению органов социальной защиты населения и за плату, установленную органами исполнительной власти субъекта Российской Федерации, при наличии свободных мест в учреждении. Контроль за соблюдением санитарно-эпидемиологического режима в учреждении осуществляют в установленном порядке органы здравоохранения и санитарно-эпидемиологического надзора. Для обеспечения общественного порядка в здании предусматривается круглосуточный пост милиции.

(Постановление Правительства Российской Федерации от 8 июня 1996 г. № 670 в ред. Постановления Правительства РФ от 6 июля 1999 г. № 750 «Примерное положение об учреждении социальной помощи для лиц без определенного места жительства и занятий».)

Т а б л и ц а 4 — Примерные штатные нормативы центра социальной адаптации на 400 мест

№ п.п.	Наименование должности	Количество ставок
1	2	3
1	Директор	1
2	Заместитель директора	1
3	Главный бухгалтер	1
4	Заместитель главного бухгалтера	1
5	Кассир	1
6	Технический работник	1
7	Юрисконсультант	1
8	Заведующий хозяйством	1
9	Заведующий складом	1
10	Делопроизводитель	1,5
11	Слесарь-электрик	1
12	Слесарь-сантехник	1
13	Шофер	2
14	Подсобный рабочий	1
15	Инструктор по труду	1
16	Сторожевая охрана: милиционер вахтер работник МВД	1 1 1
17	Повар	3
18	Врач, зав. отделением	1
19	Психолог	2
20	Медсестра палатная	5
21	Фельдшер	1
22	Сестра-хозяйка	1
23	Санитарка-буфетчица	2
24	Санитарка-уборщица	2
25	Специалист по социальной работе	1
26	Социальный педагог	1,5
27	Социальный работник	1,5
Примечание — Примерное штатное расписание центра социальной адаптации принято по аналогу действующих учреждений.		

Бомж — лицо без определенного места пребывания или жительства, нуждающееся в социальной, медицинской и иной помощи.

(Указ Президента Российской Федерации «О мерах по предупреждению бродяжничества и попрошайничества» от 2 ноября 1993 г. № 1815).

Вынужденный переселенец — гражданин Российской Федерации, покинувший постоянное место жительства вследствие совершенного в отношении него или членов его семьи насилия или преследования в иных формах либо вследствие реальной опасности подвергнуться преследованию по различным признакам или массовых нарушений общественного порядка.

(Закон Российской Федерации «О вынужденных переселенцах» в редакции федеральных законов от 20.12.1995 г. № 202-ФЗ и от 7.08.2000 г. № 122-ФЗ.)

УДК [69+728.5.011] (083.75)

Ключевые слова: учреждения временного пребывания лиц без определенного места жительства, жилая ячейка, санпропускник, пост милиции, социальная гостиница, приют, дом ночного пребывания, центр социальной адаптации

Издание официальное

ГОССТРОЙ РОССИИ

Свод правил по проектированию и строительству

СП 35-107-2003

**ЗДАНИЯ УЧРЕЖДЕНИЙ ВРЕМЕННОГО ПРЕБЫВАНИЯ ЛИЦ
БЕЗ ОПРЕДЕЛЕННОГО МЕСТА ЖИТЕЛЬСТВА**

Зав. изд. отд. *Л.Ф. Калинина*
Редактор *И.А. Рязанцева*
Технический редактор *Т.М. Борисова*
Корректор *И.А. Рязанцева*
Компьютерная верстка *А.Н. Кафиева*

Подписано в печать 04.08.2003. Формат 60х84¹/₈. Печать офсетная.
Усл.-печ. л. 4,3. Тираж 300 экз. Заказ № 1638

Государственное унитарное предприятие —
Центр проектной продукции в строительстве (ГУП ЦПП)

127238, Москва, Дмитровское шоссе, дом 46, корп. 2.

Тел/факс (095) 482-42-65 — приемная.
Тел.: (095) 482-42-94 — отдел заказов;
(095) 482-41-12 — проектный отдел;
(095) 482-42-97 — проектный кабинет.

Шифр подписки 50.3.35

ВНИМАНИЕ!

**Письмом Госстроя России от 15 апреля 2003 г.
№ НК-2268/23 сообщается следующее.**

Официальными изданиями Госстроя России, распространяемыми через розничную сеть на бумажном носителе и имеющими на обложке издания соответствующий голографический знак, являются:

справочно-информационные издания: «Информационный бюллетень о нормативной, методической и типовой проектной документации» и Перечень «Нормативные и методические документы по строительству», издаваемые Государственным унитарным предприятием — Центр проектной продукции в строительстве (ГУП ЦПП), а также научно-технический, производственный иллюстрированный журнал «Бюллетень строительной техники» издательства «БСТ», в которых публикуется информация о введении в действие, изменении и отмене федеральных и территориальных нормативных документов;

нормативная и методическая документация, утвержденная, согласованная, одобренная или введенная в действие Госстроем России, издаваемая ГУП ЦПП.