



ГОСУДАРСТВЕННЫЙ СТАНДАРТ
СОЮЗА ССР

**БЕЛЬЕ ТРИКОТАЖНОЕ МУЖСКОЕ
ДЛЯ ВОЕННОСЛУЖАЩИХ**

ОБЩИЕ ТЕХНИЧЕСКИЕ УСЛОВИЯ

ГОСТ 26085—84

Издание официальное

Цена 3 коп.

ГОСУДАРСТВЕННЫЙ КОМИТЕТ СССР ПО СТАНДАРТАМ
МОСКВА

РАЗРАБОТАН Министерством легкой промышленности СССР
ИСПОЛНИТЕЛИ

З. В. Савватеева, Л. П. Сибирева, Т. А. Трифонова

ВНЕСЕН Министерством легкой промышленности СССР

Член Коллегии **Н. В. Хвальковский**

УТВЕРЖДЕН И ВВЕДЕН В ДЕЙСТВИЕ Постановлением Государственного комитета СССР по стандартам от 26 января 1984 г
№ 360

**БЕЛЬЕ ТРИКОТАЖНОЕ МУЖСКОЕ
ДЛЯ ВОЕННОСЛУЖАЩИХ****Общие технические условия**

Knitted underwear for servicemen
General specifications

**ГОСТ
26085—84**

Взамен
**ГОСТ 20462—75,
ГОСТ 21767—76**
в части изделий
для военнослужащих

ОКП 84 1000

Постановлением Государственного комитета СССР по стандартам от 26 января
1984 г. № 360 срок действия установлен

с 01.01.85
до 01.01.90

Несоблюдение стандарта преследуется по закону

Настоящий стандарт распространяется на мужское трикотажное белье для военнослужащих, изготовленное из трикотажных полотен различных переплетений, вырабатываемых из хлопчатобумажной пряжи.

Стандарт соответствует СТ СЭВ 2673—80 в части, касающейся обозначения размеров изделий.

1. ВИДЫ И РАЗМЕРЫ

1.1. Мужское трикотажное белье изготовляют следующих видов:

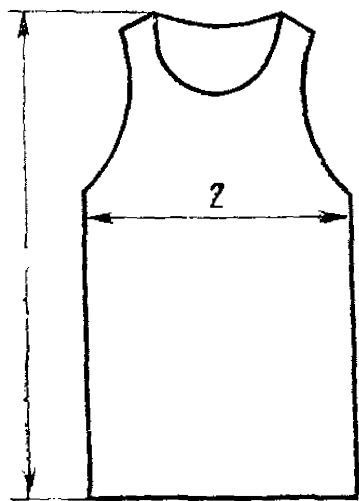
майки (черт. 1);

фуфайки бельевые и спортивные (черт. 2);

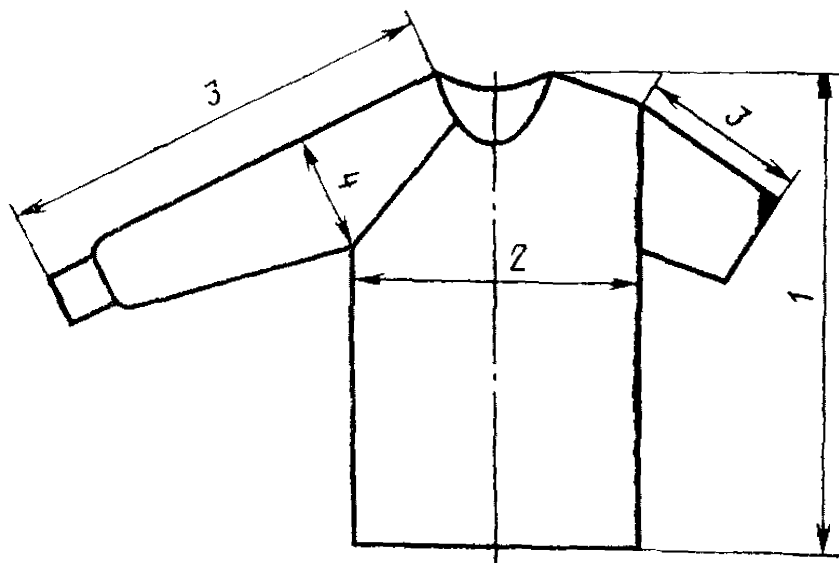
кальсоны (черт. 3).

1.2. Изделия изготовляют отдельно или в комплекте: фуфайки бельевые комплектуют с кальсонами.

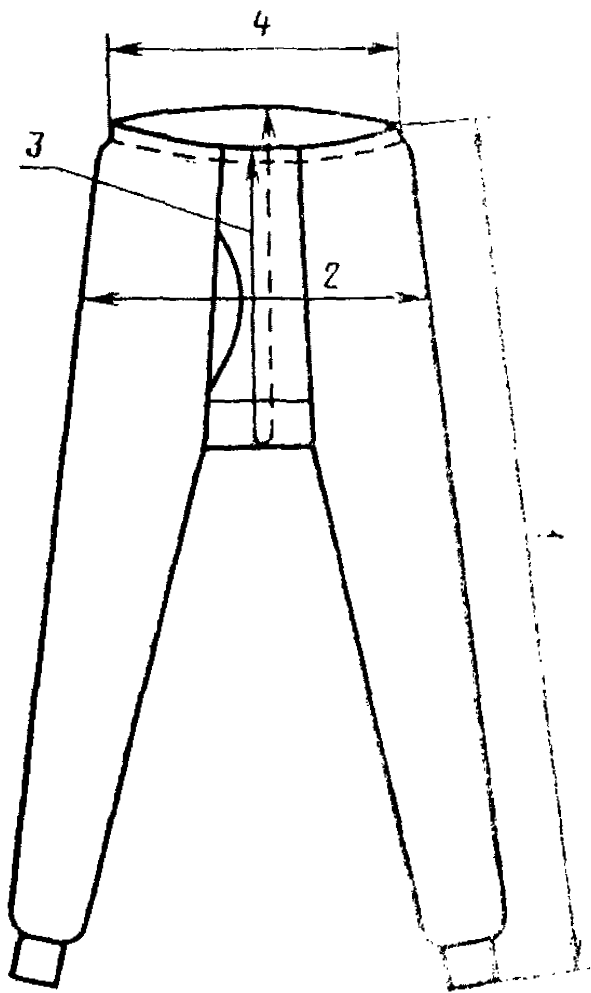
1.3. Изделия изготовляют следующих размеров, указанных в табл. 1—3.



Черт. 1



Черт. 2



Черт. 3

Таблица 1

Система размеров фуфаяк и маек для военнослужащих
см

Рост	158, 164									
	170, 176									
	182, 188									
Обхват груди	84	88	92	96	100	104	108	112	116	120
Количество размеров	30									

Таблица 2

Система размеров кальсон для военнослужащих
см

Рост	158, 164									
	170, 176									
	182, 188									
Обхват талии	70	76	82	88	94	100	106	112	118	
Количество размеров	27									

Таблица 3

Система размеров комплектов для военнослужащих
см

Рост	158, 164									
	170, 176									
	182, 188									
Обхват груди	84	88	92	96	100	104	108	112	116	120
Обхват талии	70	70	76	82	88	94	100	106	112	118
Количество размеров	30									

1.4. Линейные измерения изделий должны соответствовать измерениям типовых фигур военнослужащих по ГОСТ 23167—78 и другой нормативно-технической документации. Линейные измерения указаны в рекомендуемом приложении 1.

1.5. Разность между смежными размерами по росту должна быть в сантиметрах:

4,0 — по длине фуфаяк и маек;

9,0 — по длине кальсон;

4,0 — по длине длинного рукава;

1,0 — по длине короткого рукава.

1.6. Места основных измерений изделий и допускаемые отклонения от линейных измерений указаны в табл. 4 и на черт. 1—3.

Таблица 4

Номер измерения на чертеже	Наименование места измерения	Место измерения	Допускаемое отклонение, см
----------------------------	------------------------------	-----------------	----------------------------

Майка, фуфайка (черт. 1, 2)

1	Длина изделия	По прямой от высшей точки плеча до низа изделия	$\pm 2,0$
2	Ширина изделия	По прямой между боковыми сгибами (швами) на 2,0 см ниже глубины проймы	$\pm 1,0$
3	Длина рукава: втачного	По прямой от высшей точки оката рукава вдоль средней линии до низа, включая манжету или бейку	$\pm 2,0$
	реглан	По прямой от высшей точки горловины вдоль средней линии до низа, включая манжету или бейку	$\pm 2,0$
4	Ширина рукава	По прямой от нижнего края проймы перпендикулярно средней линии рукава	$\pm 1,0$

Кальсоны (черт. 3)

1	Длина изделия	По прямой по боковому сгибу (шву) от верхнего края до низа изделия, включая манжету	$\pm 2,0$
2	Ширина изделия	По прямой между боковыми сгибами (швами) посередине длины переда	$\pm 1,0$
3	Общая дуга через паховую область (длина переда + длина сидения)	От верхнего края переда до верхнего края сидения по средней линии (шву)	$\pm 2,0$

Примечание. Допускаемое отклонение по длине короткого рукава $\pm 1,0$ см.

2. ТЕХНИЧЕСКИЕ ТРЕБОВАНИЯ

2.1. Бельевые трикотажные изделия для военнослужащих по внешнему виду, конструкции, качеству полотна и изготовления, прикладным материалам должны изготавливаться в соответствии с требованиями настоящего стандарта, технической документации и образцом-эталонем, утвержденным в установленном порядке.

2.2. Полотна, применяемые для изготовления изделий, должны соответствовать требованиям: полотно трикотажное кулирное — ГОСТ 1230—78, полотно трикотажное двухластичное — ГОСТ 7029—82, полотно трикотажное ластичное — ГОСТ 8265—82, полотно трикотажное с начесом — ГОСТ 8470—77 и другой нормативно-технической документации.

2.3. Изделия для военнослужащих должны изготавливаться с соблюдением следующих требований:

майки и фуфайки изготавливают с плечевыми, боковыми швами или без них;

рукава фуфаек могут быть длинными и короткими, с клином и без него;

вырез горловины, проймы и низ маек и фуфаек обрабатывают бейкой, обтачкой из трикотажного полотна, застрачивают, подгибая срезы;

низ рукавов бельевых фуфаек и низ кальсон обрабатывают ластиком (напульсником) одинарным или двойным, манжетой из отделочного полотна;

низ рукавов спортивных фуфаек обрабатывают ластиком (напульсником) одинарным или двойным, манжетой из отделочного полотна, бейкой, застрачивают, подгибая срезы. Допускается по согласованию с потребителем обрабатывать низ рукавов фуфаек и низ кальсон манжетой из основного полотна;

передний разрез кальсон обрабатывают бейкой, полоской из трикотажного полотна, застрачивают, подгибая срезы;

величина захода краев переднего разреза кальсон должна быть не менее 9,0 см;

верхний край кальсон застрачивают, подгибая срезы с прокладыванием эластичной тесьмы, или обрабатывают поясом;

кальсоны должны иметь двойную ластовицу различной конфигурации. Кальсоны из начесного полотна изготавливают с одинарной ластовицей;

правила пошива, величина подгиба краев изделий, ширина прокладываемой эластичной тесьмы, применяемые швы и частота стежков, номера швейных игл и линейная плотность швейных ниток должны соответствовать требованиям ГОСТ 10399—77, ГОСТ 6309—80 и другой нормативно-технической документации со следующим дополнением: при изготовлении изделий допускается

заменять тесьму в плечевых швах долевой полоской из основного полотна малораспускающихся переплетений.

2.4. Устойчивость окраски изделий должна соответствовать ГОСТ 2351—77.

3. ПРАВИЛА ПРИЕМКИ

3.1. Правила приемки — по ГОСТ 9173—76.

3.2. Определение сортности — по ГОСТ 1136—81.

4. МЕТОДЫ ИСПЫТАНИЙ

4.1. Отбор образцов — по ГОСТ 9173—76.

4.2. Определение линейных размеров, плотности вязания, угла перекоса, массы и поверхностной плотности — по ГОСТ 8845—77 и ГОСТ 8846—77.

4.3. Определение разрывных характеристик, растяжимости при нагрузках меньше разрывных и необратимой деформации — по ГОСТ 8847—75.

4.4. Определение изменения линейных размеров полотен после мокрых обработок — по ГОСТ 13711—82.

4.5. Определение частоты стежков, ширины шва, длины нити в стежке, растяжимости при нагрузках меньше разрывных — по ГОСТ 9176—77.

4.6. Определение устойчивости окраски изделий к физико-химическим воздействиям — по ГОСТ 9733—61.

5. МАРКИРОВКА, УПАКОВКА, ТРАНСПОРТИРОВАНИЕ И ХРАНЕНИЕ

5.1. Маркировка, упаковка, транспортирование и хранение изделий — по ГОСТ 3897—68 со следующими дополнениями:

размеры изделий на ярлыках должны соответствовать размерным признакам типовой фигуры, указанным в табл. 1—3 и обозначаться по СТ СЭВ 2673—80;

на ярлыке при маркировании изделий, коробок, пачек из картона, пачек изделий дополнительно должны быть указаны полуобхват груди и длина изделия. Длина изделия в зависимости от роста типовой фигуры указана в обязательном приложении 2.

Пример обозначения на ярлыке размеров комплекта мужского белья, изготовленного на типовую фигуру с ростом 170, 176 см, обхватом груди 100 см и обхватом талии 88 см:

170, 176—100—88 (50/2).

Таблица 1
Линейные измерения маск для военнослужащих

Номер чертежа	Наименование места измерения	Группа рас- пределения по лоту	Наименование полотна по виду перепле- тения	Рост	Обхват груди									
					84	88	92	96	100	104	108	112	116	120
1	Длина надевания	2, 3	Все виды	158, 164 170, 176 182, 188	72 76 80	72 76 80	72 76 80	72 76 80	72 76 80	72 76 80	74 78 82	74 78 82	74 78 82	74 78 82
2	Ширина надевания	2	Кулирное однолице- вое гладкое	Все роста	35	37	39	41	43	45	47	49	51	53
		3	Двухло- стильное, ластичное	То же	33	35	35	38	38	41	41	44	44	48
		3	Двухло- стильное, ластичное	.	30	32	32	35	35	38	38	41	41	44

Таблица 2

Линейные измерения бельевых фуфаяк для военнослужащих

см

Номер из- мерения на чертеже	Наименование места изме- рения	Группа разрядов по длине	Наименование полотна по виду пере- плетения	Рост	Обхват груди									
					84	88	92	96	100	104	108	112	116	120
1	Длина изделия	1, 2	Все виды	158, 164 170, 176 182, 188	72 76 80	72 76 80	72 76 80	72 76 80	72 76 80	72 76 80	74 78 82	74 78 82	74 78 82	74 78 82
2	Ширина изделия	1	Кулирное однолицевое с начесом	Все роста	42	44	46	48	50	52	54	56	58	60
		2	Кулирное однолицевое гладкое	То же	40	42	44	46	48	50	52	54	56	58
		2	Двухластич- ное, ластич- ное	"	37	39	41	43	45	47	49	51	53	55
3	Длина рукава	1, 2	Все виды	158, 164 170, 176 182, 188	55 59 63	55 59 63	55 59 63	55 59 63	55 59 63	55 59 63	56 60 64	56 60 64	56 60 64	56 60 64
4	Ширина рукава	1, 2	Кулирное однолицевое с начесом, кулирное однолицевое гладкое	Все роста	18	18,5	19	19,5	20	20,5	21	21,5	22	22,5
			Двух- ластичное	То же	16,5	17,5	17,5	18,5	18,5	19,5	19,5	20,5	20,5	21,5

Таблица 3

Линейные измерения спортивных фуфаяк для военнослужащих
см

Номер измерения на чертеже	Наименование места измерения	Размерная группа	Наименование полотна по виду переплетения	Рост	Обхват груди										
					84	88	92	96	100	104	108	112	116	120	
1	Длина изделия: с заправкой в брюки на выпуск	2, 3	Все виды	158, 164, 170, 176, 182, 188	70	70	70	70	70	70	70	72	72	72	72
				74	74	74	74	74	74	74	76	76	76	76	
				78	78	78	78	78	78	78	80	80	80	80	
				66	66	66	66	66	66	66	68	68	68	68	
2	Ширина изделия	2	Кулирное однолицевое гладкое	Все роста	36	38	40	42	44	46	48	50	52	54	
				То же	34	36	36	39	42	42	45	45	49		
				То же	31	33	33	36	39	39	42	42	46		
				То же	31	33	33	36	36	39	39	42	42	46	
3	Длина рукава втачного: длинного короткого	2, 3	Все виды	158, 164, 170, 176, 182, 188	55	55	55	55	55	55	56	56	56	56	
				59	59	59	59	59	59	59	60	60	60	60	
				63	63	63	63	63	63	63	64	64	64	64	
				18	18	18	18	18	18	18	19	19	19	19	
		2, 3	То же	Все роста	18	18	18	18	18	18	19	19	19	19	
				То же	18	18	18	18	18	18	19	19	19	19	
				То же	18	18	18	18	18	18	19	19	19	19	
				То же	18	18	18	18	18	18	19	19	19	19	

Таблица 4

Линейные измерения кальсон для военнослужащих

см

Номер изме- рения на чер- теже	Наименование места изме- рения	Группа рас- пределения по- лотна	Наименование полотна по виду пере- плетения	Рост	Обхват груди										
					84	88	92	96	100	104	108	112	116	120	
					Обхват талии										
					70	70	76	82	88	94	100	106	112	118	
1	Длина изделия	1, 2	Все виды	158, 164, 170, 176, 182, 188	98 107 116	98 107 116	98 107 116	98 107 116	98 107 116	98 107 116	100 109 118	100 109 118	100 109 118	100 109 118	
2	Ширина изделия	1	Кулирное одношовное с начесом	Все роста	44 46	46 50	48 52	50 54	52 58	54 60	56 62	58 64	60 66	62 68	
		2	Кулирное одношовное гладкое	То же	42	44	46	48	50	52	54	56	58	60	
		2	Двухш- овное	"	40	42	44	46	48	50	52	54	56	58	
3	Общая дуга через паховую область	1, 2	Все виды	"	66	70	70	74	74	78	78	82	82	86	
4	Ширина по- яса на эла- стичной ре- зиновой тесьме	1, 2	То же	"	33	33	35	38	41	44	46	48	50	52	

Примечание. Ширина манжет устанавливается в зависимости от группы растяжимости полотна и указывается в техническом описании на модель.

Длина изделия в зависимости от роста типовой фигуры
см

Размер по обхвату груди	Рост	Длина изделия
От 84 до 120	158, 164	1
	170, 176	2
	182, 188	3

Изменение № 1 ГОСТ 26085—84 Белье трикотажное мужское для военнослужащих. Общие технические условия

Утверждено и введено в действие Постановлением Государственного комитета СССР по стандартам от 08.09.87 № 3482

Дата введения 01.02.88

Вводная часть Второй абзац исключить.

Пункт 1.3. Таблицы 1—3 изложить в новой редакции:

(Продолжение см. с. 280)

Система размеров фуфаек и маек для военнослужащих

см

Рост	152, 158	158, 164									
		170, 176									
	164, 170	182, 188									
Обхват груди	80	84	88	92	100	104	108	112	116	120	124
Количество размеров	35										

(Продолжение см. с. 281)

Система размеров кальсон для военнослужащих
см

Рост	152, 158	158, 164										
		170, 176										
	164, 170	182, 188										
Обхват талии	68	72	76	80	84	88	92	96	100	104	108	112
Количество размеров	35											

Таблица 3

Система размеров комплектов для военнослужащих
см

Рост	152, 158	158, 164										
		170, 176										
	164, 170	182, 188										
Обхват груди	80	84	88	92	96	100	104	108	112	116	120	124
Обхват талии	68	72	76	80	84	88	92	96	100	104	108	112
Количество размеров	35											

Пункт 1.4. Исключить слово: «рекомендуемом».

Пункт 1.6. Таблица 4. Вид изделия «Кальсоны» дополнить измерением 4 ■ соответствующими показателями:

Номер измерения на чертеже	Наименование места измерения	Место измерения	Допускаемое отклонение, см
4	Ширина пояса	По прямой на уровне верхнего края	±1,0

(Продолжение см. с. 282)

Пункт 2.1. Заменить слова: «и образцом-эталоном» на «и образцом».

Пункт 2.3. Пятый, шестой абзацы. Заменить слова: «манжетой из отделочного полотна» на «манжетой из отделочного полотна ластичного или двухластичного переплетения».

Раздел 2 дополнить пунктом — 2.5: «2.5. Маркировка и упаковка изделий по ГОСТ 19159—85 со следующими дополнениями:

размеры изделий должны соответствовать размерным признакам типовой фигуры, указанным в табл. 1—3;

длина изделия в зависимости от роста типовой фигуры указана в приложении 2.

Пример обозначения на ярлыке размеров комплекта мужского белья, изготовленного на типовую фигуру с ростом 170, 176 см, обхватом груди 100 см и обхватом талии 88 см:

170, 176—100—88(50/2)».

Пункты 3.1, 4.1. Заменить ссылку: ГОСТ 9173—76 на ГОСТ 9173—86.

Пункт 4.3. Заменить ссылку: ГОСТ 8847—75 на ГОСТ 8847—85.

Пункт 4.6. Заменить ссылку: ГОСТ 9733—61 на ГОСТ 9733.0—83, ГОСТ 9733.4—83, ГОСТ 9733.6—83, ГОСТ 9733.27—83.

Раздел 5 изложить в новой редакции:

«5. Транспортирование и хранение

5.1. Транспортирование и хранение — по ГОСТ 19159—85.

Приложение 1. Заменить слово: «Рекомендуемое» на «Обязательное»; таблицы 1—4 и примечание изложить в новой редакции:

(Продолжение см. с. 283)

Линейные измерения маек для военнослужащих

Номер из- чертежа	Наименование места измерения	Группа рас- тяжимости полотна	Наименование полотна по виду переплетения	Рост	Обхват груди												
					80	84	88	92	96	100	104	108	112	116	120	124	
1	Длина изделия	2, 3	Все виды	152, 158	66	—	—	—	—	—	—	—	—	—	—	—	—
				164, 170	70	—	—	—	—	—	—	—	—	—	—	—	—
				158, 164	—	72	72	72	72	72	72	74	74	74	74	74	74
				170, 176	—	76	76	76	76	76	76	78	78	78	78	78	78
				182, 188	—	80	80	80	80	80	80	82	82	82	82	82	82
2	Ширина изделия	2	Кулирное однолицевое гладкое	Все роста	35	35	37	39	41	43	45	47	49	51	53	55	
				То же	33	33	35	35	38	38	41	41	44	44	48	48	
				»	30	30	32	32	35	35	38	38	41	41	44	44	

(Продолжение см. с. 284)

Линейные измерения бельевых фуфаяк для военнослужащих

см

Номер изме- рения на чертеже	Наименование места измерения	Группа рас- тканистости попояны	Наименование полотна по виду переплетения	Рост	Обхват груди												
					80	84	88	92	96	100	104	108	112	116	120	124	
1	Длина изделия	1, 2	Все виды	152, 158 164, 170	66 70	—	—	—	—	—	—	—	—	—	—	—	—
				158, 164 170, 176 182, 188	— — —	72 76 80	72 76 80	72 76 80	72 76 80	72 76 80	72 76 80	74 78 82	74 78 82	74 78 82	74 78 82		
				Все роста	42	42	44	46	48	50	52	54	56	58	60	62	
2	Ширина изделия	1	Кулирное однолицевое с начесом	То же	40	40	42	44	46	48	50	52	54	56	58	60	
					»	37	37	39	41	43	45	47	49	51	53	55	57
					Двухластич- ное, ластичное	37	37	39	41	43	45	47	49	51	53	55	57
3	Длина рукава	1, 2	Все виды	152, 158 164, 170	50 54	—	—	—	—	—	—	—	—	—	—	—	
				158, 164 170, 176 182, 188	— — —	55 59	55 59	55 59	55 59	55 59	55 59	56 60	56 60	56 60	56 60		
				»	—	—	—	—	—	—	—	—	—	—	—	—	

(Продолжение см. с. 285)

Номер изме- рения на чертеже	Наименование места измерения	Группа рас- тажности подпояс	Наименование полотна по виду переплетения	Рост	Обхват груди											
					80	84	88	92	96	100	104	108	112	116	120	124
4	Ширина рукава	1, 2	Кулирное однолицевое с начесом, кулирное однолицевое гладкое	Все роста	17	18	18,5	19	19,5	20	20,5	21	21,5	22	22,5	23
					14	16,5	17,5	17,5	18,5	18,5	19,5	19,5	20,5	20,5	21,5	21,5
			Двухластич- ное	То же												

(Продолжение см. с. 286)

Линейные измерения спортивных фуфаяк для военнослужащих

см

Номер наимено- вания на чертеже	Наименование места измерения	Группа рас- пределительности полотна	Наименование полотна по виду переплетения	Рост	Обхват груди												
					80	84	88	92	96	100	104	108	112	116	120	124	
1	Длина изделия: с заправ- кой в брю- ки	2, 3	Все виды	152, 158 164, 170	64	—	—	—	—	—	—	—	—	—	—	—	—
		2, 3	Все виды		68	—	—	—	—	—	—	—	—	—	—	—	—
					158, 164	—	70	70	70	70	70	70	72	72	72	72	72
	навы- пуск	2, 3	То же	170, 176	—	74	74	74	74	74	74	76	76	76	76	76	
				182, 188	—	78	78	78	78	78	78	80	80	80	80	80	
2	Ширина изделия	2	Кулирное однолицевое гладкое	Все роста	36	36	38	40	42	44	46	48	50	52	54	56	56
				То же	34	34	36	36	39	39	42	42	45	45	49	49	49
				»	31	31	33	33	36	36	39	39	42	42	46	46	46
		3	Двухлас- тичное, лас- тичное														

(Продолжение см с. 287)

см

Номер изме- нения на чертеже	Наименование места измерения	Группа рас- пределенности полотна	Наименование полотна по виду переплетения	Рост	Обхват груди												
					80	84	88	92	96	100	104	108	112	116	120	124	
3	Длина рукава втачного: длинного	2, 3	Все виды	152, 158	50	—	—	—	—	—	—	—	—	—	—	—	—
				164, 170	54	—	—	—	—	—	—	—	—	—	—	—	—
	коротко- го	2, 3	То же	158, 164	—	55	55	55	55	55	55	56	56	56	56	56	
				170, 176	—	59	59	59	59	59	59	60	60	60	60	60	60
	Длина рукава реглан: длинного	2, 3	»	182, 188	—	63	63	63	63	63	63	64	64	64	64	64	64
			Все роста	18	18	18	18	18	18	18	19	19	19	19	19	19	19
4	короткого Ширина рукава	2, 3	» Кулирное однолицевое гладкое Двухлас- тичное, лас- тичное	152, 158	64	—	—	—	—	—	—	—	—	—	—	—	—
				164, 170	68	—	—	—	—	—	—	—	—	—	—	—	—
		2, 3		158, 164	—	70	70	70	70	70	70	71	71	71	71	71	
				170, 176	—	74	74	74	74	74	74	75	75	75	75	75	75
				182, 188	—	78	78	78	78	78	78	79	79	79	79	79	79
			Все роста	33	33	33	33	33	33	33	34	34	34	34	34	34	34
		2	То же	15	15,5	16	16,5	17	17,5	18	19	19,5	20	20,5	21,5	21,5	21,5
		2, 3	»	14	14	15	15	16	16	17	17	19	19	20	21	21	21

(Продолжение см. с. 288)

Линейные измерения кальсон для военнослужащих

см

Номер изме- рения на чертеже	Наименование места измерения	Группа рас- тяжимости полотна	Наименование полотна по виду переплетения	Рост	Обхват груди												Обхват талии					
					80	84	88	92	96	100	104	108	112	116	120	124						
					68	72	76	80	84	88	92	96	100	104	108	112						
1	Длина изделий	1, 2	Все виды	152, 158 164, 170	93 102	—	—	—	—	—	—	—	—	—	—	—	—	—	—	—	—	—
2	Ширина изделия	1	Кулирное однолицевое с начесом	158, 164 170, 176 182, 188	—	98	98	98	98	98	98	100	100	100	100	100	100	100	100	100	100	100
		2	Кулирное однолицевое гладкое	То же	40	42	44	46	48	50	52	54	56	58	60	62	64	66	68	70	72	74
3	Общая дуга че- рез пахо- вую об- ласть	2	Двушлас- тичное	»	38	40	42	44	46	48	50	52	54	56	58	60	62	64	66	68	70	72
		1, 2	Все виды	»	62	66	70	74	78	82	86	90	94	98	102	106	110	114	118	122	126	130
4	Ширина пояса на эластичной резиновой тесьме	1, 2	То же	»	31	33	35	38	41	44	48	52	56	60	64	68	72	76	80	84	88	92

Примечание. Ширина манжет, ширина выреза горловины, глубина проймы, ширина плеча, высота скоса плеча, глубина выреза горловины переда и спинки устанавливаются в зависимости от группы растяжимости полотна и указываются в техническом описании на модель.

(Продолжение см. с. 289)

Редактор *Н. Е. Шестакова*
Технический редактор *В. И. Тушева*
Корректор *Б. А. Мурадов*

Сдано в наб. 17.02.84 Подп. в печ. 23.04.84 1,0 усл. п. л. 1,0 усл. кр.-отт. 0,69 уч.-изд. л.
Тираж 6000 Цена 3 коп.

Ордена «Знак Почета» Издательство стандартов, 123840, Москва, ГСП, Новопресненский пер., 3.
Калужская типография стандартов, ул. Московская, 256. Зак. 579

Величина	Единица			
	Наименование	Обозначение		
		международное	русское	
ОСНОВНЫЕ ЕДИНИЦЫ СИ				
Длина	метр	m	м	
Масса	килограмм	kg	кг	
Время	секунда	s	с	
Сила электрического тока	ампер	A	А	
Термодинамическая температура	кельвин	K	К	
Количество вещества	моль	mol	моль	
Сила света	кандела	cd	кд	
ДОПОЛНИТЕЛЬНЫЕ ЕДИНИЦЫ СИ				
Плоский угол	радиан	rad	рад	
Телесный угол	стерадиан	sr	ср	
ПРОИЗВОДНЫЕ ЕДИНИЦЫ СИ, ИМЕЮЩИЕ СПЕЦИАЛЬНЫЕ НАИМЕНОВАНИЯ				
Величина	Единица			Выражение через основные и дополнительные единицы СИ
	Наименование	Обозначение		
		международное	русское	
Частота	герц	Hz	Гц	с^{-1}
Сила	ньютон	N	Н	м кг с^{-2}
Давление	паскаль	Pa	Па	$\text{м}^{-1} \cdot \text{кг с}^{-2}$
Энергия	джоуль	J	Дж	$\text{м}^2 \text{ кг с}^{-2}$
Мощность	ватт	W	Вт	$\text{м}^2 \cdot \text{кг с}^{-3}$
Количество электричества	кулон	C	Кл	с А
Электрическое напряжение	вольт	V	В	$\text{м}^2 \text{ кг с}^{-3} \text{ А}^{-1}$
Электрическая емкость	фарад	F	Ф	$\text{м}^{-2} \cdot \text{кг}^{-1} \cdot \text{с}^4 \cdot \text{А}^2$
Электрическое сопротивление	ом	Ω	Ом	$\text{м}^2 \cdot \text{кг с}^{-3} \cdot \text{А}^{-2}$
Электрическая проводимость	сиemens	S	См	$\text{м}^{-2} \cdot \text{кг}^{-1} \cdot \text{с}^3 \cdot \text{А}^2$
Поток магнитной индукции	вебер	Wb	Вб	$\text{м}^2 \cdot \text{кг с}^{-2} \text{ А}^{-1}$
Магнитная индукция	тесла	T	Тл	$\text{кг с}^{-2} \cdot \text{А}^{-1}$
Индуктивность	генри	H	Гн	$\text{м}^2 \text{ кг с}^{-2} \text{ А}^{-2}$
Световой поток	люмен	lm	лм	$\text{кд} \cdot \text{ср}$
Освещенность	люкс	lx	лк	$\text{м}^{-2} \text{ кд} \cdot \text{ср}$
Активность радионуклида	беккерель	Bq	Бк	с^{-1}
Поглощенная доза ионизирующего излучения	грэй	Gy	Гр	$\text{м}^2 \cdot \text{с}^{-2}$
Эквивалентная доза излучения	зиверт	Sv	Зв	$\text{м}^2 \cdot \text{с}^{-2}$