

ГОСТ 5710—85

МЕЖГОСУДАРСТВЕННЫЙ СТАНДАРТ

**ОДЕЖДА ИЗ ОВЧИНЫ ШУБНОЙ
И МЕХОВОГО ВЕЛЮРА**

ОБЩИЕ ТЕХНИЧЕСКИЕ УСЛОВИЯ

Издание официальное

ИПК ИЗДАТЕЛЬСТВО СТАНДАРТОВ
Москва

ОДЕЖДА ИЗ ОВЧИНЫ ШУБНОЙ
И МЕХОВОГО ВЕЛЮРА

Общие технические условия

ГОСТ
5710—85Wool sheepskin and velour garments.
General specificationsМКС 61.020
ОКП 89 2000Дата введения 01.01.87

Настоящий стандарт распространяется на одежду из шубной овчины и мехового велюра: пальто, полупальто, пиджаки и куртки мужские; пальто, полупальто, жакеты и куртки женские; пальто, пиджаки и куртки для детей школьного возраста.

Требования разд. 2, 3, 4 и 5 являются обязательными. Требования разд. 1 являются рекомендуемыми.

(Измененная редакция, Изм. № 1).

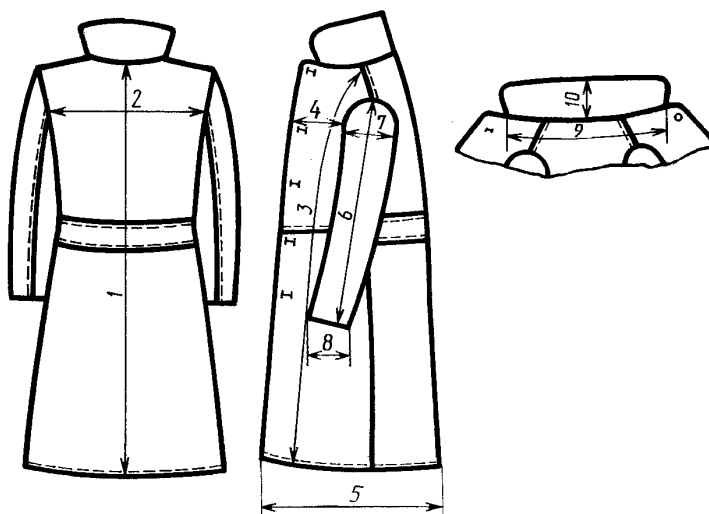
1. РАЗМЕРЫ

1.1. Размеры и роста одежды должны соответствовать приложению.

Количественное соотношение размеров и ростов и изготовление одежды других размеров и ростов согласовывают с потребителем.

1.2. Номинальные значения измерений готовых изделий должны быть предусмотрены в техническом описании модели.

1.3. Предельные отклонения от номинальных значений основных измерений и места измерений должны соответствовать указанным на чертеже и в табл. 1.



Номер измерения на чертеже	Наименование измерения	Пред. откл., см
1	Длина спинки	±1,0
2	Ширина спинки	±0,8
3	Длина полочки	±1,0
4	Ширина полочки	±0,5
5	Ширина изделия внизу	±1,0
6	Длина рукава	±1,0
7	Ширина рукава на уровне глубины проймы	±0,5
8	Ширина рукава внизу	±0,5
9	Длина воротника	±1,0
10	Ширина воротника посередине	±0,5

Пр и м е ч а н и е. Дополнительные измерения и предельные отклонения от их номинальных значений должны быть указаны в техническом описании модели.

2. ТЕХНИЧЕСКИЕ ТРЕБОВАНИЯ

2.1. Одежда должна изготавливаться в соответствии с требованиями настоящего стандарта и техническими описаниями, утвержденными в установленном порядке, и соответствовать образцам-эталонам по ГОСТ 15.007.

2.2. Одежда должна изготавливаться из материалов, указанных в табл. 2.

Т а б л и ц а 2

Наименование материала	Нормативно-техническая документация	Назначение материала
Овчина шубная	ГОСТ 1821	Для верха одежды
Велюр меховой	ТУ 17-20-38	То же
Воротники, манжеты, отделки	ГОСТ 7069	Для отделки
Кожа для одежды	ГОСТ 1875	То же

Пр и м е ч а н и е. Требования к прикладным материалам должны быть указаны в техническом описании.

(Измененная редакция, Изм. № 1).

2.3. Изделие должно быть изготовлено из овчин однородных по виду, отделке кожаной ткани и по обработке волосяного покрова.

2.4. Кожаная ткань изделия должна быть с низким и ровным ворсом (кроме закрытых накладками пашин), однотонно окрашенной, мягкой.

2.5. Волосяной покров в изделии должен быть чистым, ровно подстриженным, прочесанным, одного цвета; облагороженный волосяной покров должен быть блестящим.

2.6. Пленочное покрытие в изделии должно быть равномерным, однотонным, эластичным и нелипким.

2.7. Детали верхней части изделия (выше линии талии) и часть рукава выше линии локтя должны быть изготовлены из овчин с густым волосяным покровом и плотной кожаной тканью.

2.8. Пашины, плешины в изделиях должны быть закрыты накладками, одинаковыми по цвету, качеству и направлению волосяного покрова с основными деталями. Допускается накладки в рукавах по цвету не подбирать.

Площадь накладки должна быть не более 150 см², а в изделиях с облагороженным волосяным покровом — не более 100 см².

Накладки должны быть приклеены клеями, обеспечивающими прочность приклеивания и мягкость кожаной ткани.

Не допускаются накладки по пройме, окату рукава и горловине.

Допускается не закрывать накладками плешины площадью не более 0,2 см².

2.9. Направление волосяного покрова в деталях изделий должно быть сверху вниз, кроме изделий, изготовленных из овчин с завиткообразным волосом.

Допускается отклонение в направлении волосяного покрова не более 45°.

2.10. Высота волоса в изделии должна быть в стане не более 4 см, в рукавах не более 3 см.

2.11. В изделиях допускаются:

нижняя часть рукава из двух частей с косым швом выше или ниже линии локтя на расстоянии не менее 10 см от проймы;

нижний воротник не более чем из четырех симметрично расположенных частей;

подборт в нижней части изделия не более чем из двух частей;

подкладка хлястика из двух частей;

верхняя часть пояса не более чем из трех частей со швами под боковыми шлевками, подкладка пояса не более чем из четырех частей;

в нижних углах спинки симметрично расположенные клинья с высотой не более 18—20 см и с основанием не более 13—15 см — для женской и мужской одежды, 8—10 см — для детской;

естественный разноцвет волосяного покрова в пределах одной шкуры во всех деталях;

разнотон окраски волосяного покрова;

разноцвет волосяного покрова в рукавах детской одежды;

отдушистость в нижней части рукава ниже локтевой линии.

2.12. Швы в изделиях должны быть ровными, без пропусков, просечек, складок и морщин.

Допускается отклонение от ширины настрочного шва по всей длине не более 1 мм.

2.13. Углы прорезей карманов должны быть закреплены.

2.14. **(Исключен, Изм. № 1).**

2.15. Готовые изделия должны быть очищены от пыли, концов ниток и подсеченного волоса. По низу изделия, рукавов и по краю бортов волос должен быть подстрижен и не виден с лицевой стороны деталей.

2.16. В зависимости от наличия пороков изделия подразделяют на сорта в соответствии с табл. 3.

2.17. **(Исключен, Изм. № 1).**

2.18. Новые изделия улучшенного качества с индексом «Н» должны соответствовать требованиям I сорта.

3. ПРАВИЛА ПРИЕМКИ

3.1. Одежду принимают партиями. Партией считают любое количество изделий одного вида, сопровождаемое одним документом о качестве.

3.2. Контролю качества на соответствие требованиям настоящего стандарта подвергают каждое изделие в партии.

4. МЕТОДЫ КОНТРОЛЯ

4.1. Готовые изделия осматривают на манекене или столе в расправленном виде, качество кожаной ткани и волосяного покрова определяют органолептически.

4.2. Измерения одежды и пороков проводят металлической рулеткой или линейкой с ценой деления 1 мм.

5. МАРКИРОВКА, УПАКОВКА, ТРАНСПОРТИРОВАНИЕ И ХРАНЕНИЕ

5.1. Маркировка, упаковка, транспортирование и хранение — по ГОСТ 19878 со следующими дополнениями:

размер изделия обозначается абсолютными величинами размерных признаков: роста, обхвата груди, обхвата талии (для мужчин и детей), обхвата бедер (для женщин), указанными в приложении;

при маркировке изделий из частей, превышающих размеры скорняжного лоскута, в реквизите «сорт» должно быть проставлено буквенное обозначение «К».

(Измененная редакция, Изм. № 1).

Таблица 3

Наименование порока	Размер пороков для изделий																	
	мужских						женских						детских					
	пальто, полупальто			пиджаки, жакеты, куртки			пальто, полупальто			пиджаки, жакеты, куртки			пальто			пиджаки, куртки		
	Сорт																	
	I	II	III	I	II	III	I	II	III	I	II	III	I	II	III	I	II	III
1. Общее количество накладок, шт., не более	9	11	14	5	8	12	7	9	14	5	8	12	5	8	10	3	5	7
из них в верхней части изделия	2	3	6	2	3	6	2	3	6	2	3	6	1	2	3	1	2	3
2. Общее количество заросших единичных оспин и накостышей, шт., не более	4	5	10	3	4	9	3	5	10	2	4	9	2	4	6	2	3	5
из них в верхней части изделия	1	2	4	1	2	4	1	2	4	1	2	4	1	2	2	1	2	2
3. Единичные зашлифованные подрезы менее $\frac{1}{3}$ толщины кожаной ткани, кожеедины, не обнажающие волосяные луковицы, общей длиной, см, не более	25	50	75	20	40	60	20	40	60	20	30	50	20	40	60	15	30	45
из них в верхней части изделия	10	10	20	10	10	20	10	10	20	10	10	20	10	10	20	5	10	20
4. Отдушистость от края низа изделия, см, не более:																		
в изделиях без пленочного покрытия	15	20	35	15	20	35	15	20	35	15	20	35	15	20	35	15	20	35
в изделиях из шубной овчины с пленочным покрытием	25	35	50	25	35	50	25	35	50	25	35	50	25	35	50	25	35	50
5. Разнотон кожаной ткани	Слабовыраженный	Незначительный	Допускается	Слабовыраженный	Незначительный	Допускается	Слабовыраженный	Незначительный	Допускается	Слабовыраженный	Незначительный	Допускается	Слабовыраженный	Незначительный	Допускается	Слабовыраженный	Незначительный	Допускается

Примечания:

1. В изделиях II и III сортов допускаются рыхлые места в нижней части изделий не выше 35 см от края низа и в нижней части рукава ниже локтевой линии. В изделиях III сорта допускается незначительная жесткость овчин или пленочного покрытия, не превышающая $\frac{1}{3}$ площади изделия.

2. Допускается изготавливать изделия из частей шкур, превышающих размеры скорняжного лоскута.

3. На закрытых частях и деталях изделия пороки не учитывают. К закрытым частям и деталям изделия относят:

части полочек, закрытые бортом на уровне застежки и закрытые лацканами;
 подборта;
 части изделия, закрытые накладными деталями и отделками;
 подгиб низа изделия, рукавов и шлиц;
 подкладку деталей изделия;
 нижний воротник, обтачки.

ПРИЛОЖЕНИЕ
Рекомендуемое

Размеры одежды в зависимости от величины размерных признаков типовых фигур женщины, мужчин, девочек и мальчиков

Таблица 1

Размеры женской одежды

см

Размерный признак	Величина размерного признака								
	88	92	96	100	104	108	112	116	120
Обхват груди	88	92	96	100	104	108	112	116	120
Обхват бедер	96	100	104	108	112	116	120	124	128
Рост	146	146	146	—	—	—	—	—	—
	152	152	152	152	152	152	—	—	—
	158	158	158	158	158	158	158	158	158
	164	164	164	164	164	164	164	164	164
	170	170	170	170	170	170	170	170	170
	—	—	—	176	176	—	—	—	—

Примечание. Размерные признаки типовой фигуры 96—104—158 см предусмотрены для проектирования женской одежды размеров 88—104 — по обхвату груди, 146—176 — по росту; размерные признаки 112—120—164 см — для размеров 108—120 — по обхвату груди, 152—170 — по росту.

Размеры мужской одежды

см

Размерный признак	Величина размерного признака								
	Обхват груди	88	92	96	100	104	108	112	116
Обхват талии	76	80	84	88	92	96	100	104	108
Рост	158	158	158	158	158	—	—	—	—
	164	164	164	164	164	164	164	164	164
	170	170	170	170	170	170	170	170	170
	176	176	176	176	176	176	176	176	176
	182	182	182	182	182	182	182	182	182
	—	188	188	188	188	188	188	188	—

Примечание. Размерные признаки типовой фигуры 100—88—170 см предусмотрены для проектирования мужской одежды размеров 88—104 — по обхвату груди, 158—188 — по росту; размерные признаки 112—100—176 — для размеров 108—120 — по обхвату груди, 164—188 — по росту.

Размеры одежды для девочек

см

Возрастная группа	Размерный признак	Величина размерного признака								
		Обхват груди	60	64	68	72	76	80	84	88
	Обхват талии	54	57	60	63	66	69	66	69	72
Младшая школьная	Рост	122	128	134	140					
		128	134	140	146					
Старшая школьная	Рост					152	158	158	164	
						158	164	164	170	
Подростковая	Рост								164	164
									170	170

Размеры одежды для мальчиков

см

Возрастная группа	Размерный признак	Величина размерного признака								
	Обхват груди	60	64	68	72	76	80	84	88	92
Обхват талии	54	57	60	63	66	69	72	75	78	
Младшая школьная	Рост	122	128 134	134 140	146					
		128								
Старшая школьная	Рост				152	152 158	158 164			
Подростковая	Рост							164 170	170 176	176 182

Примечания к табл. 1—4:

1. Рамкой обведены размерные признаки для проектирования одежды.
2. Выпуск одежды размеров, не включенных в приложение, должен осуществляться по заказам торговых организаций при условии, что эти размеры соответствуют типовым фигурам, установленным ГОСТ 17521, ГОСТ 17522, ГОСТ 17916 и ГОСТ 17917.

ПРИЛОЖЕНИЕ. (Измененная редакция, Изм. № 1).

С. 8 ГОСТ 5710—85

ИНФОРМАЦИОННЫЕ ДАННЫЕ

- 1. РАЗРАБОТАН И ВНЕСЕН** Госкомлегпромом при Госплане СССР
- 2. УТВЕРЖДЕН И ВВЕДЕН В ДЕЙСТВИЕ** Постановлением Государственного комитета СССР по стандартам от 19.12.85 № 4187
- 3. ВЗАМЕН ГОСТ 5710—68**
- 4. ССЫЛОЧНЫЕ НОРМАТИВНО-ТЕХНИЧЕСКИЕ ДОКУМЕНТЫ**

Обозначение НТД, на который дана ссылка	Номер пункта
ГОСТ 15.007—88	2.1
ГОСТ 1821—75	2.2
ГОСТ 1875—83	2.2
ГОСТ 7069—74	2.2
ГОСТ 17521—72	Приложение
ГОСТ 17522—72	Приложение
ГОСТ 17916—86	Приложение
ГОСТ 17917—86	Приложение
ГОСТ 19878—74	5.1
ТУ 17-20-38—89	2.2

- 5. Ограничение срока действия снято** Постановлением Госстандарта СССР от 29.12.91 № 2385
- 6. ИЗДАНИЕ** (ноябрь 2003 г.) с Изменением № 1, утвержденным в феврале 1991 г. (ИУС 5—91)

Редактор *Т.П. Шашина*
Технический редактор *В.Н. Прусакова*
Корректор *В.И. Кануркина*
Компьютерная верстка *И.А. Налейкиной*

Изд. лиц. № 02354 от 14.07.2000. Сдано в набор 06.11.2003. Подписано в печать 09.12.2003. Усл. печ. л. 1,40. Уч.-изд.л. 0,70.
Тираж 85 экз. С 12938. Зак. 357.

ИПК Издательство стандартов, 107076 Москва, Колодезный пер., 14.
<http://www.standards.ru> e-mail: info@standards.ru
Набрано и отпечатано в ИПК Издательство стандартов