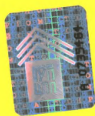


Государственный комитет Российской Федерации  
по строительству и жилищно-коммунальному комплексу  
(Госстрой России)

**МЕТОДИЧЕСКИЕ РЕКОМЕНДАЦИИ**  
**по использованию федеральных единичных расценок**  
**на строительные, монтажные,**  
**специальные строительные, ремонтно-строительные**  
**и пусконаладочные работы (ФЕР-2001)**  
**при определении стоимости**  
**строительной продукции на территории**  
**субъектов Российской Федерации**

**МДС 81-32.2003**

Москва  
2004



Государственный комитет Российской Федерации  
по строительству и жилищно-коммунальному комплексу  
(Госстрой России)

**МЕТОДИЧЕСКИЕ РЕКОМЕНДАЦИИ**  
по использованию федеральных единичных расценок  
на строительные, монтажные,  
специальные строительные, ремонтно-строительные  
и пусконаладочные работы (ФЕР-2001)  
при определении стоимости  
строительной продукции на территории  
субъектов Российской Федерации

**МДС 81-32.2003**

Москва  
2004

Методические рекомендации по использованию федеральных единичных расценок на строительные, монтажные, специальные строительные, ремонтно-строительные и пусконаладочные работы (ФЕР-2001) при определении стоимости строительной продукции на территории субъектов Российской Федерации / Госстрой России – 16 с.

РАЗРАБОТАНЫ Управлением ценообразования и сметного нормирования Госстроя России (руководитель – В.А.Степанов, ответственный исполнитель – Е.Е.Ермолаев) и Межрегиональным центром по ценообразованию в строительстве и промышленности строительных материалов (МЦЦС) Госстроя России (Шуппо В.П., Головин С.В., Н.В.Малютина) с участием ГУ МО «Мособлэкспертиза» (Л.Ф.Галицкий, М.В.Апухтин)

ВВЕДЕН В ДЕЙСТВИЕ: письмом № НЗ-2626/10 от 30.04.03 с 1 марта 2003

Настоящий методический документ не может быть полностью или частично воспроизведен, тиражирован и распространен в качестве официального издания без разрешения Госстроя России.

1. Методические рекомендации по использованию федеральных единичных расценок (ФЕР-2001) при определении стоимости строительной продукции на территории субъектов Российской Федерации (далее – Методические рекомендации) устанавливают порядок приведения сметной стоимости, определенной на основании федеральных единичных расценок, к местным условиям строительства (региональному уровню цен) в субъектах Российской Федерации. Методические рекомендации следует применять в комплексе с другими нормативно-методическими документами Госстроя России.

2. Федеральные единичные расценки (ФЕР-2001) в комплексе с другими нормативно-методическими документами Госстроя России предназначены:

- для расчетов стоимости строительной продукции при формировании инвесторских смет и подготовке тендерной документации, а также пересчета объектных и локальных смет из федерального в региональный уровень цен;
- для сметных расчетов и расчетов за выполненные работы (при отсутствии в субъекте Российской Федерации территориальной сметно-нормативной базы ценообразования ТЕР-2001);
- для контроля показателей стоимости по элементам прямых затрат при разработке сборников территориальных единичных расценок;
- для формирования сметной документации и расчетов за выполненные работы по решению государственного заказчика (главного распорядителя средств федерального бюджета) при определении стоимости строительства, финансирование которого производится с привлечением средств федерального бюджета.

3. Федеральные единичные расценки разработаны в уровне цен по состоянию на 1 января 2000 года для условий строительства 1-го территориального района, принятого в качестве базисного.

4. Федеральными единичными расценками, разработанными на основании Государственных элементных сметных норм (ГЭСН-2001), учтены следующие элементы нормативных затрат в базисном уровне цен по состоянию на 01.01.2000 г.:

4.1. Сметная стоимость строительных материалов, изделий и конструкций, установленная на измеритель вида работ, исходя из норм их расхода по ГЭСН-2001 и каталога сметных цен на материалы, изделия и конструкции по базисному району.

4.1.1. Сметные цены на материалы, изделия и конструкции в среднем включают сложившиеся на 01.01.2000 отпускные (оптовые) цены и транспортные затраты в размере до 13% от отпускных цен, учитывающие доставку от франко-склада изготовителя до франко-приобъектного склада строительства объекта, включая заготовительно-складские расходы и расходы посредников в сфере обращения.

4.1.2. Затраты по доставке материалов, изделий и конструкций от приобъектного склада до рабочей зоны (место укладки в дело), учтенные нормами ГЭСН-2001.

4.2. Оплата труда строительных рабочих, установленная по нормативной трудоемкости на измеритель вида работ по ГЭСН-2001, с учетом разрядности работ и среднестатистической ставки рабочего четвертого разряда в размере 9,62 руб. на чел.-час, исчисленной исходя из среднемесячной оплаты труда рабочих-строителей в 4 квартале 1999 года при нормативной продолжительности работы 166,25 часов в месяц согласно постановлению Минтруда РФ от 07.02.2000 № 2092.

4.3. Стоимость эксплуатации строительных машин, установленная исходя из нормативного количества машино-часов по нормам ГЭСН-2001 и сметных расценок Федерального сборника сметных норм и расценок на эксплуатацию строительных машин и автотранспортных средств, введенного в

действие постановлением Госстроя России от 23.07.2001 № 86, с учетом внесенных дополнений и изменений.

5. Составление сметной документации по объектам строительства на территории субъектов Российской Федерации на основании федеральных единичных расценок производится с пересчетом в территориальный уровень цен по состоянию на 1 января 2000 г. с использованием территориальных (региональных) поправочных коэффициентов (далее – коэффициентов), учитывающих местные условия строительства.

Указанные коэффициенты могут разрабатываться укрупненно, по основным видам строительства, а также по видам строительных, монтажных и ремонтных работ. Коэффициенты по основным видам строительства рекомендуется применять для разработки инвесторских смет и на стадии подготовки тендерной документации при проведении подрядных торгов.

Поправочные коэффициенты по видам работ следует применять на стадии разработки рабочей проектно-сметной документации, а также при расчетах за выполненные работы.

Коэффициенты рассчитываются с использованием выборки ресурсов из соответствующих видов ресурсно-технологических моделей (далее – РТМ) – по отраслям строительства либо по видам работ.

Разработка коэффициентов производится организацией, уполномоченной администрацией субъекта Российской Федерации.

По поручению Госстроя России разработка поправочных коэффициентов, а также их экспертная оценка могут осуществляться Межрегиональным центром по ценообразованию в строительстве и промышленности строительных материалов Госстроя России (либо его филиалами и представительствами).

Указанные коэффициенты разрабатываются (применяются) к элементам затрат (оплате труда; стоимости материалов, стоимости эксплуатации строительных машин и механизмов).

6. Приведение (пересчет) федеральных единичных расценок (ФЕР-2001) к территориальному (региональному) уровню цен по состоянию на 01.01.2000 следует производить в следующем порядке:

6.1. На основании данных государственной статистической отчетности по региону за IV квартал 1999 г. устанавливается часовая тарифная ставка оплаты труда одного рабочего-строителя четвертого разряда в месяц при нормативной продолжительности работы 166,25 часов в месяц.

6.2. На основании данных региональных управлений механизации или региональных органов по ценообразованию в строительстве устанавливаются региональные цены (по состоянию на 01.01.2000) 1-го маш-часа по номенклатуре (набору) строительных машин, механизмов и автотранспортных средств, полученной на основе выборки при расчёте по РТМ.

6.3. По данным региональных органов по ценообразованию в строительстве устанавливаются базисные (01.01.2000) сметные цены на строительные материалы, изделия и конструкции по номенклатуре (набору) ресурсов, полученной на основании выборки при расчёте по РТМ.

При отсутствии необходимых данных региональных органов по ценообразованию в строительстве допускается использование сметных цен на отдельные материально-технические ресурсы на основании соответствующих отчетных данных на 01.01.2000.

Для анализа транспортных расходов следует уточнять (расшифровывать) состав сметных цен на отпускные (оптовые) цены производителей и усредненные расходы по доставке материалов, изделий и конструкций (в процентах к отпускной (оптовой) цене), включая наценки посредников и заготовительно-складские расходы строительных организаций.

7. Расчет коэффициентов для корректировки элементов затрат (фонда оплаты труда, стоимости эксплуатации строительных машин и механизмов, стоимости материалов) в локальных сметах и актах выполненных работ, составленных на основании сборников ФЕР для их приведения к

региональному уровню цен по состоянию на 01.01.2000, рекомендуется производить в следующем порядке:

7.1. Определяется региональный коэффициент пересчета размера оплаты труда рабочих-строителей – соотношение часовой тарифной ставки оплаты труда рабочего-строителя четвертого разряда, принятой в регионе в соответствии с п. 6.1 настоящей методики, к часовой тарифной ставке оплаты труда рабочего-строителя четвертого разряда, принятой в федеральных единичных расценках в размере 9,62 руб.

Полученный региональный коэффициент применяется в локальных сметах к фонду оплаты труда рабочих-строителей, определенному по сборникам ФЕР-2001.

7.2. Определяется региональный коэффициент пересчета стоимости эксплуатации строительных машин и механизмов – соотношение суммы затрат на эксплуатацию строительных машин и механизмов, определённой в соответствии с п. 6.2 настоящей методики, к сумме затрат на эксплуатацию строительных машин и механизмов по аналогичной номенклатуре определённой в соответствии с Федеральным сборником сметных норм и расценок на эксплуатацию строительных машин и автотранспортных средств, введенным в действие постановлением Госстроя России от 23.07.2001 № 86, с учетом внесенных дополнений и изменений.

Форма расчёта приведена в приложении № 1.

Полученный региональный коэффициент применяется в локальных сметах к стоимости эксплуатации строительных машин и механизмов с выделением фонда оплаты труда механизаторов, определенного по сборникам ФЕР-2001.

7.3. Определяется региональный коэффициент пересчета стоимости строительных материалов – соотношение суммы затрат по основным строительным материалам, изделиям и конструкциям по номенклатуре, определённой в соответствии с п. 6.3 настоящей методики, к сумме затрат по



строительным материалам, изделиям и конструкциям, определенной в соответствии со сборником Федеральных сметных цен на материалы, изделия и конструкции, применяемых в строительстве (части 1-5), утвержденным постановлением Госстроя России № 40 от 20.05.2003.

Форма расчёта приведена в приложении № 2.

Полученный региональный коэффициент применяется в локальных сметах к стоимости материальных ресурсов, определенной по сборникам ФЕР-2001.

8. Пересчет сметной документации, разработанной в базисном уровне и приведённой в региональный уровень в соответствии с рекомендациями настоящей методики, в текущий уровень цен может производиться путем использования системы текущих (прогнозных) индексов, разработанных в порядке, изложенном в письме Минстроя России от 13.11.96 № ВБ-26/12-367.

Пример пересчета локальной сметы из базисного (01.01.2000) федерального уровня цен в базисный (01.01.2000) региональный уровень цен, с последующим пересчётом в текущий уровень цен, выполненным в соответствии с настоящей методикой, приведён в приложениях № 3, 4, 5, 6.

**Форма расчета**  
**поправочных коэффициентов к стоимости эксплуатации строительных машин**  
**и средств на оплату труда машинистов**  
**(Кэм/Ктм)**

Наименование вида работ \_\_\_\_\_

№ п/п	Код отраслевой	Наименование строительных машин и механизмов	Количество машино- часов	Сметная стоимость, руб. 1 маш.-час в т.ч. оплата труда машинистов (на 01.01.00)		Всего сметная стоимость, руб. эксплуатации машин в т.ч. оплата труда машинистов (на 01.01.00)		Поправочный коэффициент Кэм/Ктм к стоимости экспл. машин к оплате труда машинистов (Σ гр.8/ Σ гр.7)
				Учтенная в ФЕР	Территориальная	По ФЕР (гр.4хгр.5)	Территориальная (гр.4хгр.6)	
1	2	3	4	5	6	7	8	9

**ИТОГО:**

Составил:

Проверил:

Форма расчета  
поправочных коэффициентов к стоимости материальных ресурсов  
(Км)

Наименование вида работ\_\_\_\_\_

№ п/п	Код ресурса	Наименование материалов, изделий и конструкций	Единица измерения	Количество ресурса	Сметная стоимость единицы измерения, руб. (на 01.01.00)		Сметная стоимость общая, руб. (на 01.01.00)		Поправочный коэффициент к стоимости материальных ресурсов (Σ гр.9/ Σ гр.8)
					Учтенная в ФЕР	Территориальная	По ФЕР (гр.5хгр.6)	Территориальная (гр.5хгр.7)	
1	2	3	4	5	6	7	8	9	10

ИТОГО:

Составил:

Проверил:

## ПРИМЕР

расчета поправочных коэффициентов к оплате труда рабочих-строителей – Ктр  
(Ивановская область)

№ п/п	Средний разряд работы	Стоимость 1 чел.-час, руб. (на 01.01.00)		Поправочный коэффициент Ктр к оплате труда рабочих (гр. 4/гр. 3)
		Учтенная в ФЕР	Территориа- льная	
1	2	3	4	5
1	4,0	9,62	7,31	<b>0,76</b>

Составил:

Проверил:

## ПРИМЕР

расчета поправочных коэффициентов к стоимости эксплуатации  
строительных машин и средств на оплату труда машинистов - Кэм/Ктм  
(Ивановская область)

№ п/п	Код отраслевой	Наименование строительных машин и механизмов	Количество машино- часов	Сметная стоимость, руб. 1 маш.-час в т.ч. оплата труда машинистов (на 01.01.00)		Всего сметная стоимость, руб. эксплуатации машин в т.ч. оплата труда машинистов (на 01.01.00)		Поправочный коэффициент Кэм/Ктм к стоимости экспл. машин к оплате труда машинистов (Σ гр.8/ Σ гр.7)
				Учтенная в ФЕР	Территориаль- ная	По ФЕР (гр.4хгр.5)	Территори- альная (гр.4хгр.6)	
1	2	3	4	5	6	7	8	9
1	020129	Кран башенный при работе на других видах строительства, 8т	200	<u>86,4</u> 13,5	<u>74,21</u> 10,26	<u>17280</u> 2700	<u>14842</u> 2052	
2	070148	Бульдозер при работе на других видах строительства, 59 (80) кВт (л.с.)	200	<u>61,3</u> 13,5	<u>59,6</u> 10,26	<u>12260</u> 2700	<u>11920</u> 2052	
Итого						<u>29540</u> 5400	<u>26762</u> 4104	<u>0,91</u> 0,76

Составил:

Проверил:

## ПРИМЕР

расчета поправочных коэффициентов к стоимости материальных ресурсов – Км  
(Ивановская область)

№ п/п	Код ресурса	Наименование материалов, изделий и конструкций	Единица измерения	Количество ресурса	Сметная стоимость единицы измерения, руб. (на 01.01.00)		Сметная стоимость общая, руб. (на 01.01.00)		Поправочный коэффициент Км к стоимости материальных ресурсов (Σ гр.9/ Σ гр.8)
1	2	3	4	5	6	7	8	9	10
1	4410001	Фундаментные блоки и плиты	м3	174,21	682	682	118811,22	118811,22	
2	4453110	Плиты железобетонные покрытий и перекрытий	м3	1104	2376	1800	2623104	1987200	
3	401 0003	Бетон М100 (20-40)	м3	144	560	874	80640	125856	
4	401 0006	Бетон М 200 (20-40)	м3	223,6	992,76	925,38	221981,136	206914,968	
5	402 0001	Раствор кладочный тяжелый цементный М25	м3	15,25	463,3	532,4	7065,325	8119,1	
6	402 0004	Раствор кладочный тяжелый цементный М100	м3	197,44	519,8	646,91	102629,312	127725,91	
7	402 0005	Раствор кладочный тяжелый цементный М150	м3	278,11	548	682,01	152404,28	189673,801	
8	402 0006	Раствор кладочный тяжелый цементный М200	м3	110,8	600	746,72	66480	82736,576	
9	404 0005	Кирпич керамический одинарный, размером 250х120х65мм, марка 100	тыс.шт.	25,3	1752,6	1517,8	44340,78	38400,34	

№ п/п	Код ресурса	Наименование материалов, изделий и конструкций	Единица измерения	Количество ресурса	Сметная стоимость единицы измерения, руб. (на 01.01.00)		Сметная стоимость общая, руб. (на 01.01.00)		Поправочный коэффициент Км к стоимости материальных ресурсов (Σ гр.9/ Σ гр.8)
1	2	3	4	5	6	7	8	9	10
10	408 0122	Песок для строит.работ	м3	976,85	55,26	66,43	53980,731	64892,1455	
11	408 0021	Щебень из природного камня для строительных работ М400, фр.10-20	м3	116,61	131,08	131,08	15285,2388	15285,2388	
12	201 0755	Металлоконструкции	т	11,36	8060	13519	91561,6	153575,84	
13	102 0044	Доски обрезные II сорта	м3	20	1665	1397,66	33300	27953,2	
14	101 0562	Линолеум поливинил-хлоридный	м2	5642,64	67,8	56	382570,992	315987,84	
<b>Итого</b>							<b>3994154,61</b>	<b>3463132,18</b>	<b>0,87</b>

Составил:

Проверил:

## ПРИМЕР

пересчета локальной сметы, составленной на основании сборников ФЕР-2001

(Ивановская область)

**ЛОКАЛЬНЫЙ СМЕТНЫЙ РАСЧЕТ №**  
(локальная смета)

на Устройство полов

(наименование работ и затрат, наименование объекта)

Сметная стоимость 219 445,18 руб.

Средства на оплату труда 7902,2794 руб.

Составлен(а) в текущих (прогнозных) ценах по состоянию на 200 г.

№ пп	Обоснование	Наименование	Ед. изм.	Кол.	Стоимость единицы				Общая стоимость				Т/з осн. раб. на ед./ Всего	Т/з мех. на ед./ Всего
					Всего	В том числе			Всего	В том числе				
						Осн.З/п	Эк.Маш./ З/пМех.	Материалы		Осн.З/п	Эк.Маш./ З/пМех.	Материалы		
1	2	3	4	5	6	7	8	9	10	11	12	13	14	15
1	ФЕР11-01-002-1	Устройство подстилающих слоев песчаных	м3 подстилающего слоя	100	120,77	29,45	29,16 3,17	62,16	12 077,00	2 945,00	2 916,00 317,00	6 216,00	3,41 341	0,3 30
2	ФЕР11-01-002-9	Устройство подстилающих слоев бетонных	м3 подстилающего слоя	50	667,58	30,68	0,24	636,66	33 379,00	1 534,00	12,00	31 833,00	3,66 183	0 0
3	ФЕР11-01-011-1	Устройство стяжек цементных толщиной 20 мм	100 м2 стяжки	2,5	1 470,97	313,96	29,94 13,44	1 127,07	3 677,43	784,90	74,85 33,60	2 817,68	39,51 98,775	1,27 3,175
4	ФЕР11-01-011-4	Устройство стяжек бетонных, на каждые 5 мм изменения толщины стяжки добавлять или исключать к норме 11-01-011-03	100 м2 стяжки	2,5	630,52	7,80	10,72 4,44	612,00	1 576,30	19,50	26,80 11,10	1 530,00	1 2,5	0,42 1,05
5	ФЕР11-01-004-1	Устройство гидроизоляции оклеечной рулонными материалами на мастике "Битуминоль", первый слой	100 м2 изолируемой поверхности	2,5	2 739,40	520,46	309,99 10,37	1 908,95	6 848,50	1 301,15	774,98 25,93	4 772,38	46,18 115,45	0,98 2,45



1.	2.	3.	4.	5.	6.	7.	8.	9.	10.	11.	12.	13.	14.	15.
6	ФЕР11-01-027-3	Устройство покрытий на цементном растворе из плиток керамических для полов одноцветных с красителем	100 м2 покрытия	1,1	8 891,91	1 047,76	99,51 31,11	7 744,64	9 781,10	1 152,54	109,46 34,22	8 519,10	119,78 131,758	2,94 3,234
7	ФЕР11-01-036-1	Устройство покрытий из линолеума на клее Бустилат	100 м2 покрытия	1,4	7 878,53	352,32	44,70 8,99	7 481,51	11 029,94	493,25	62,58 12,59	10 474,11	42,4 59,36	0,85 1,19
Итого прямые затраты по смете									78 369,27	8 230,34	3 976,67 434,44	66 162,27	931,84	41,10
Региональный ОЗП=0,76,ЭМ=0,91,ЗПМ=0,76,МАТ=0,87									-10 934,28	-1 975,28	-357,90 -104,27	-8 601,10		
Стесненные условия ОЗП=20%,ЭМ=20%									1 974,77	1 251,01	723,75 66,03		186,37	8,22
ИТОГО									69 409,76	7 506,07	4 342,52 396,21	57 561,17	1 118,21	49,32
Накладные расходы 123,00% ФОТ (от 7 902,28)									9 719,80					
Сметная прибыль 75,00% ФОТ (от 7 902,28)									5 926,71					
ИТОГО ПО СМЕТЕ									85 056,27					
Перевод в текущие цены (85 056,27 x 2,15)									182 870,98					
НДС 20%									36 574,20					
ВСЕГО ПО СМЕТЕ									219 445,18					

Составил

*[должность, подпись( инициалы, фамилия)]*

Проверил

*[должность, подпись( инициалы, фамилия)]*

Тираж 100 экз. Заказ № 1263.

Федеральное государственное унитарное предприятие  
«Центр проектной продукции в строительстве» (ФГУП ЦПП)

127238, Москва, Дмитровское ш., 46, корп. 2.

Тел/факс: (095) 482-42-65 — приемная.

Тел.: (095) 482-42-94 — отдел заказов;

(095) 482-41-12 — проектный отдел;

(095) 482-42-97 — проектный кабинет.