



ГОСУДАРСТВЕННЫЙ СТАНДАРТ  
СОЮЗА ССР

**КОНТЕЙНЕРЫ НЕСМЕНЯЕМЫЕ  
ДЛЯ МУСОРОПРОВОДОВ  
ЖИЛЫХ И ОБЩЕСТВЕННЫХ ЗДАНИЙ**

ТЕХНИЧЕСКИЕ УСЛОВИЯ  
**ГОСТ 26257-84**

Издание официальное

Цена 3 коп.

ГОСУДАРСТВЕННЫЙ КОМИТЕТ СССР ПО ДЕЛАМ СТРОИТЕЛЬСТВА  
Москва

## **РАЗРАБОТАН**

**Государственным комитетом по гражданскому строительству и архитектуре при Госстрое СССР  
Министерством жилищно-коммунального хозяйства РСФСР**

## **ИСПОЛНИТЕЛИ**

**Ю. М. Соснер** (руководитель темы); **А. В. Шрайман**; **Е. М. Букреев**, канд. техн. наук; **В. Н. Чересленко**, канд. техн. наук; **В. Н. Суворов**; **В. А. Щербак**; **В. И. Светличный**; **Ю. Я. Кагановский**

## **ВНЕСЕН**

**Государственным комитетом по гражданскому строительству и архитектуре при Госстрое СССР**

Зам. Председателя **Э. В. Сарнацкий**

**УТВЕРЖДЕН И ВВЕДЕН В ДЕЙСТВИЕ** Постановлением Государственного комитета СССР по делам строительства от 29 июня 1984 г. № 100

**КОНТЕЙНЕРЫ НЕСМЕНЯЕМЫЕ ДЛЯ МУСОРОПРОВО-  
ДОВ ЖИЛЫХ И ОБЩЕСТВЕННЫХ ЗДАНИЙ****Технические условия****Irremovable containers of refuse chute for  
residential and public buildings. Specifications****ГОСТ  
26257—84**

ОКСТУ 5283

**Постановлением Государственного комитета СССР по делам строительства от  
29 июня 1984 г. № 100 срок введения установлен****с 01.01.86****Несоблюдение стандарта преследуется по закону**

Настоящий стандарт распространяется на металлические несменяемые контейнеры со стационарными колесными парами (далее—контейнеры), предназначенные для твердых бытовых отходов и размещаемые под мусоропроводами в мусоросборных камерах жилых и общественных зданий.

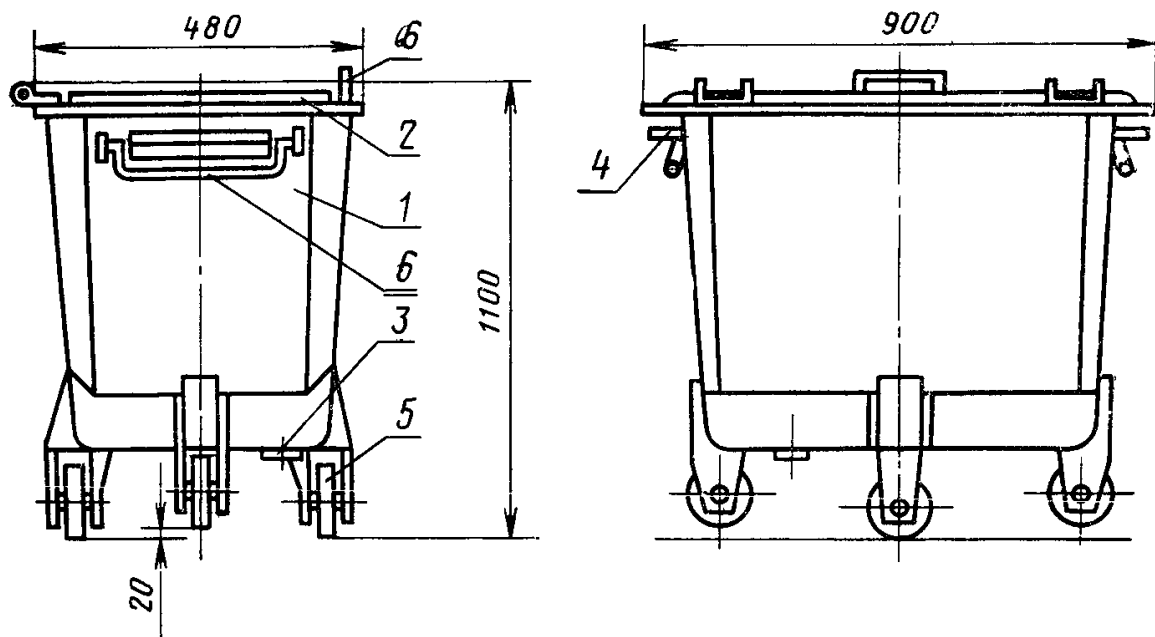
**1. ТИПЫ И ОСНОВНЫЕ РАЗМЕРЫ**

1.1. Контейнеры, в зависимости от вместимости твердых бытовых отходов, должны изготавливаться двух типов: КСК1 и КСК2.

Допускается вместо контейнеров типов КСК1 и КСК2 применение контейнеров для бытового мусора и пищевых отходов по ГОСТ 12917—78 в комплекте с тележками типа КТ по настоящему стандарту.

1.2. Основные размеры и параметры контейнеров должны соответствовать указанным на черт. 1—3 и в табл. 1.

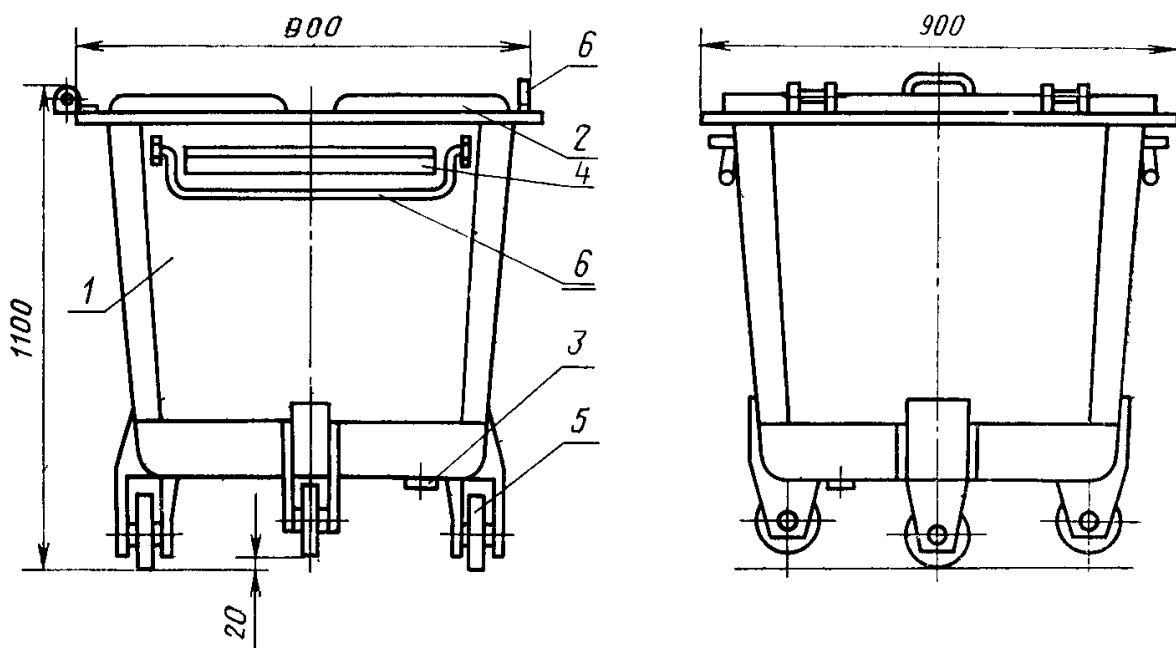
Контейнер типа КСК1



1—корпус; 2—крышка; 3—сливное устройство; 4—элемент для строповки; 5—колесный блок; 6—ручки

Черт. 1

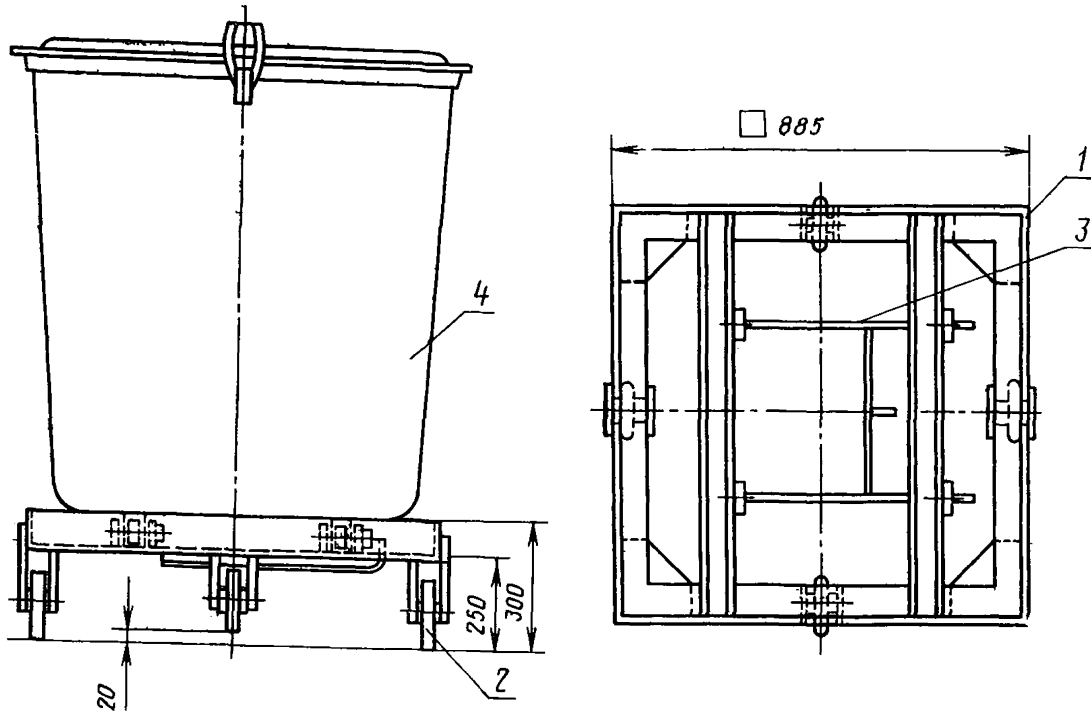
Контейнер типа КСК2



1—корпус; 2—крышка; 3—сливное устройство; 4—элемент для строповки; 5—колесный блок; 6—ручки

Черт. 2

### Тележка для контейнера типа КТ



1—рама; 2—колесный блок; 3—механизм фиксации контейнера; 4—контейнер по ГОСТ 12917—78  
Черт. 3

Таблица 1

Тип	Вместимость, л	Грузоподъемность, кг	Масса, кг, не более
КСК1	300	175	82
КСК2	600	300	118
КТ	—	350	38

1.3. Условные обозначения контейнеров и тележек должны состоять из обозначения типа контейнера или тележки и обозначения настоящего стандарта.

Пример условного обозначения контейнера типа КСК1:

*КСК1 ГОСТ 26257—84*

То же, тележки:

*КТ ГОСТ 26257—84*

## 2. ТЕХНИЧЕСКИЕ ТРЕБОВАНИЯ

2.1. Контейнеры и тележки должны изготавливаться в соответствии с требованиями настоящего стандарта по рабочим чертежам, утвержденным в установленном порядке.

2.2. Конструкция контейнеров и тележки должна быть прочной, безопасной и обеспечивать возможность механизированной перегрузки твердых бытовых отходов в кузовные мусоровозы.

Конструкция тележки должна обеспечивать возможность установки на ней контейнеров по ГОСТ 12917—78, их легкого съема и возврата в исходное положение.

2.3. Детали контейнеров и тележек должны изготавливаться из стали марки 5—IV—Н 10 кп по ГОСТ 16523—70, в части сортамента—по ГОСТ 19903—74, или из проката по ГОСТ 8509—72, ГОСТ 2590—71 в соответствии с ГОСТ 535—79. Сталь для изготовления стенок и крышек должна применяться толщиной 1,5 мм, для днища—2 мм.

2.4. Крышки контейнеров должны изготавливаться цельными или составными.

На крышках должны быть установлены ручки.

2.5. Крышки контейнеров в закрытом положении должны перекрывать корпус и прилегать по всему его периметру, свободно открываться и закрываться.

Зазор между крышкой и корпусом не должен быть более 4 мм.

2.6. Допустимая величина разности длин диагоналей внутренней части контейнеров не должна быть более 8 мм.

2.7. Отклонение от плоскостности и прямолинейности деталей контейнеров и тележек, изготовленных из листового и фасонного проката, не должно превышать предельные отклонения для состояния поставки соответствующего сортамента.

2.8. Швы сварных соединений должны быть ровными, плотными, без шлаковых включений.

2.9. Детали контейнеров и тележек не должны иметь трещин, надрывов, коробления и острых кромок.

2.10. Контейнеры на  $\frac{1}{3}$  высоты должны быть водонепроницаемыми.

2.11. Сливные устройства контейнеров должны быть герметичными.

2.12. Диаметр колес контейнеров и тележек не должен быть менее 180 мм, ширина — менее 40 мм.

2.13. Колеса должны быть бандажированы резиной, соответствующей климатической зоне последующей эксплуатации контейнеров и тележек.

2.14. Соединение бандажа с колесом контейнера или тележки должно быть прочным, обеспечивающим плотное их сцепление.

2.15. Колеса контейнеров и тележек должны вращаться плавно, без заеданий.

2.16. Элементы для строповки контейнера, а также тележка без контейнера должны выдерживать нагрузку, указанную в табл. 1.

2.17. Усилие на перемещение заполненного бытовыми отходами контейнера типа КСК1 не должно превышать 150 Н (15 кгс) и 200 Н (20 кгс) для контейнера типа КСК2 и тележки с контейнером вместимостью 0,75 см<sup>3</sup> по ГОСТ 12917—78.

2.18. Контейнеры должны иметь покрытие Гор.Ц60—100 по ГОСТ 9.073—77 и соответствовать ГОСТ 9.301—78, условия эксплуатации — по группе Ж по ГОСТ 9.303—84.

По согласованию с потребителем допускается окрашивать контейнеры по ГОСТ 9.032—74, класс покрытия IV, условия эксплуатации — по группе О ГОСТ 9.104—79.

2.19. Тележки должны иметь лакокрасочное покрытие.

Покрытие должно соответствовать классу IV по ГОСТ 9.032—74, условия эксплуатации — группе ОЗ по ГОСТ 9.104—79.

2.20. Шарнирные соединения контейнеров и тележек должны быть смазаны солидолом по ГОСТ 4366—76.

### 3. ТРЕБОВАНИЯ БЕЗОПАСНОСТИ

3.1. При установке контейнера необходимо его зафиксировать на тележке и закрепить, обеспечив устойчивое положение.

3.2. Запрещается подходить к контейнеру в случае, когда контейнер находится в верхнем положении перед разгрузкой в мусоровоз.

#### 4. ПРАВИЛА ПРИЕМКИ

4.1. Контейнеры и тележки должны быть приняты техническим контролем предприятия-изготовителя.

4.2. Приемку и поставку контейнеров и тележек производят партиями.

Размер партии устанавливается соглашением сторон. Партия должна состоять из контейнеров или тележек одного типа, изготовленных из одних и тех же материалов, обработанных по одному технологическому процессу и одновременно предъявленных к приемке по одному документу.

4.3. При проверке контейнеров и тележек на соответствие требованиям пп. 1.2, 2.1 (в части соответствия рабочим чертежам), 2.5—2.7, 2.10—2.13, 2.15, 2.17—2.19 применяют двухступенчатый контроль, для чего от партии отбирают контейнеры или тележки в выборку в соответствии с табл. 2.

Таблица 2

Объем партии контейнеров или тележек, шт.	Ступени контроля	Объем одной выборки, шт.	Объем двух выборок, шт.	Приемочное число	Браковочное число
До 15	Первая	2	4	0	2
	Вторая	2		1	2
16—25	Первая	3	6	0	2
	Вторая	3		1	2
26—50	Первая	5	10	0	3
	Вторая	5		3	4
51—90	Первая	8	16	1	4
	Вторая	8		4	5
91—150	Первая	13	26	2	5
	Вторая	13		6	7

4.4. Партию контейнеров и тележек принимают, если количество дефектных контейнеров или тележек в первой выборке меньше или равно приемочному числу, и бракуют без назначения второй выборки, если количество дефектных контейнеров и тележек больше или равно браковочному числу.



Если количество дефектных контейнеров или тележек в первой выборке больше приемочного числа, но меньше браковочно-го, производят вторую выборку.

Партию контейнеров или тележек принимают, если количество дефектных контейнеров или тележек в двух выборках меньше или равно приемочному числу, и бракуют, если количество дефектных контейнеров или тележек в двух выборках больше или равно браковочному числу.

4.5. Проверка контейнеров и тележек на соответствие требованиям пп. 2.8, 2.9, 2.16 и 2.20 должна производиться методом сплошного контроля.

4.6. Потребитель имеет право производить контрольную проверку качества контейнеров и тележек, соблюдая при этом приведенный порядок отбора образцов и применяя указанные в разд. 5 методы контроля.

## 5. МЕТОДЫ КОНТРОЛЯ

5.1. Размеры контейнеров и тележек следует проверять универсальным инструментом с погрешностью измерения 0,5 мм, массу—на весах с погрешностью взвешивания не более 0,1 кг по ГОСТ 23711—79.

5.2. Внешний осмотр контейнеров и тележек следует проводить визуально.

5.3. Определение качества сварных соединений—по ГОСТ 3242—79.

5.4. Контроль металлических покрытий—по ГОСТ 9.302—79, лакокрасочных покрытий—визуально.

5.5. Испытания контейнеров на прочность и безопасность (пп. 2.2 и 2.16) проводят в следующей последовательности.

Контейнер типа КСК1 или КСК2 заполняют сыпучим материалом до общей массы соответственно 235 и 400 кг. Закрывают крышкой, поднимают на высоту 0,5 м и выдерживают в течение 15 мин.

После испытания разность длин диагоналей внутренней части контейнера не должна быть более 8 мм.

5.6. Испытания тележек на прочность, плавность хода и безопасность (пп. 2.2, 2.15—2.18) проводят путем перемещения по твердому горизонтальному покрытию на расстояние 50 м со скоростью 6 км/ч тележки с контейнером по ГОСТ 12917—78, нагруженным сыпучим материалом до общей массы 470 кг.

5.7. Испытания контейнеров и их сливных устройств на водонепроницаемость (пп. 2.10 и 2.11) следует проводить путем заполнения изделия водой на  $\frac{1}{3}$  высоты либо погружением изделия в воду на аналогичную глубину. Следы просачивания влаги не допускаются.

Испытания проводят в течение времени, необходимого для выявления дефектов, но не менее 3 мин.

5.8. Определение усилия для перемещения контейнеров и тележек (п. 2.17) с установленными контейнерами по ГОСТ 12917—78, заполненных сыпучим материалом на наибольшую вместимость, проводят путем перемещения по твердому горизонтальному покрытию. Значение усилия для перемещения контролируют пружинным динамометром типа ДПУ 0,01—1 по ГОСТ 13837—79.

## 6. МАРКИРОВКА, УПАКОВКА, ТРАНСПОРТИРОВАНИЕ И ХРАНЕНИЕ

6.1. На наружной поверхности каждого изделия должны быть нанесены:

- товарный знак предприятия-изготовителя;
- условное обозначение контейнера или тележки;
- дата выпуска.

Примечание. Способ нанесения указанных маркировочных знаков должен обеспечивать их сохранность в течение всего срока службы контейнеров или тележек.

6.2. Упаковке и пакетированию контейнеры не подлежат.

Для укрупнения грузовых мест допускается отгрузка контейнеров, вложенных друг в друга со снятыми колесными блоками.

Из контейнерных тележек для транспортирования формируют пакеты в соответствии с ГОСТ 21929—76. Каждый пакет должен включать не более 5 тележек. Размер пакета  $930 \times 950 \times 1250$  мм, масса—не более 200 кг.

Каждый пакет обвязывают проволокой диаметром 3 мм по ГОСТ 3282—74 в четырех местах по торцам. Концы проволоки свивают.

6.3. Транспортную маркировку следует выполнять на ярлыках из фанеры несмываемой краской с указанием основных, дополнительных и информационных надписей в соответствии с ГОСТ 14192—77.

Ярлыки прикрепляют проволокой к каждому контейнеру либо пакету контейнерных тележек.

6.4. К контейнеру и тележке прикладывают эксплуатационную документацию, выполненную согласно ГОСТ 2.601—68: документ о качестве, включающий техническое описание, инструкции по монтажу и эксплуатации, свидетельство о приемке изделия.

По согласованию с потребителем допускается партию изделий, отгружаемых в один адрес, комплектовать одним экземпляром эксплуатационных документов. При этом свидетельство о приемке изделий заполняют на всю партию.

Прикладывать эксплуатационную документацию к перевозочным документам не допускается.

6.5. Транспортирование контейнеров и тележек, а также пакетов контейнерных тележек может осуществляться транспортом любого вида при обеспечении мер, предохраняющих изделия от механических повреждений.

6.6. Условия транспортирования—по группе хранения Т1 или ОТ1 ГОСТ 15150—69.

6.7. Перевозка, размещение и крепление контейнеров и пакетов контейнерных тележек в транспортных средствах должны осуществляться в соответствии с требованиями Правил перевозок грузов и технических условий погрузки и крепления, утвержденных МПС, Минморфлотом или Минавтотрансом союзной республики.

6.8. Условия хранения изделий—по группе Ж1 ГОСТ 15150—69. Рядность складирования по высоте: контейнеров—не более трех, контейнерных тележек—не более пяти.

## **7. УКАЗАНИЯ ПО ЭКСПЛУАТАЦИИ**

7.1. Опорожнение контейнеров осуществляют подъемом и опрокидыванием на угол не менее 55° манипуляторами мусоровозов отечественных марок. При этом необходимо обеспечить плотное прилегание захватов манипулятора к силовым (несущим) элементам контейнеров.

7.2. После разгрузки контейнеры необходимо промывать.

## **8. ГАРАНТИИ ИЗГОТОВИТЕЛЯ**

8.1. Предприятие-изготовитель гарантирует соответствие контейнеров и тележек требованиям настоящего стандарта при соблюдении условий эксплуатации, транспортирования и хранения, установленных настоящим стандартом.

8.2. Гарантийный срок эксплуатации контейнеров и тележек—18 мес со дня изготовления предприятием-изготовителем.

---

Редактор *В. П. Огурцов*  
Технический редактор *Н. В. Келейникова*  
Корректор *А. В. Прокофьева*

Сдано в наб. 06.09.84 Подп. в печ. 29.11.84 0,75 усл. п. л. 0,75 усл. кр.-отт. 0,62 уч.-изд. л.  
Тир. 16000 Цена 3 коп.

---

Ордена «Знак Почета» Издательство стандартов, 123840, Москва, ГСП,  
Новопресненский пер., 3  
Калужская типография стандартов, ул. Московская, 256. Зак. 2604