

Карта трудового процесса	Устройство однослойного покрытия асфальтоукладчиком «Титан 411»	Разработана ГП Центроргтруд Росавтодора
КТП-9.1.5.-2002		Взамен КТ – 9.1.5.-90

1. Область и эффективность применения карты

1.1. Карта предназначена для рациональной организации труда звена рабочих, занятых устройством однослойного асфальтобетонного покрытия толщиной 5 см на ширине 8 метров.

1.2. Показатели производительности труда:

№ п/п	Наименование показателей	Единица измерения	Величина показателей
----------	-----------------------------	----------------------	-------------------------

- | | | | |
|----|---|----------------|------|
| 1. | Выработка на 1 чел.-день | м ² | 661 |
| 2. | Затраты труда на укладку
1000 м ² асфальтобетон-
ной смеси | чел.-час | 12,1 |

Примечание: В затраты труда по карте включено время на подготовительно-заключительные работы – 5% и отдых – 10%.

2. Подготовка и условия выполнения процесса

2.1. Работы по укладке асфальтобетонной смеси следует выполнять в светлое время суток, в сухую погоду весной и летом при температуре окружающего воздуха не ниже 5⁰С, осенью – не ниже 10⁰С.

2.2. Перед укладкой асфальтобетонной смеси (за 1-6 ч.) необходимо произвести обработку основания битумной эмульсией, по очищенному основанию.

2.3. Асфальтоукладчик «Титан 411» с бункером емкостью 13 т снабжен специальными удлинителями (их устанавливают с одной или двух сторон асфальтоукладчика), в результате ширина полосы может быть до 12 м. Толщина слоя также по необходимости изменяется от 4 до 30 см.

2.4. Укладываемый асфальтобетон должен соответствовать требованиям ГОСТ.

2.5. Состав асфальтобетонной смеси подбирается в дорожной лаборатории, осуществляющей систематический контроль как на базе, где приготавливают смесь, так и на месте ее укладки.

2.6. При подвозе материала автосамосвалами материал нельзя сбрасывать перед асфальтоукладчиком, т.к. при переезде через материал цепи транспортера могут захватить часть материала, в результате чего возможен обрыв транспортной ленты

2.7. При укладке асфальтобетонной смеси покрытия по возможности не следует пользоваться тормозом механизма управления, так как из-за очень резких движений на структуре могут остаться отпечатки.

2.8. Дозирование материала установлено правильно, если распределительный шнек до 2/3 своего диаметра находится в материале.

2.9. К работе на машине допускается только квалифицированный персонал, прошедший обучение работе на машине и инструктаж по технике безопасности.

2.10. Рабочие должны быть снабжены жилетами оранжевого цвета.

3. Исполнители, предметы и орудия труда

3.1. Исполнители

1.	Машинист асфальтоукладчика	VI разряд (М ₁)	1
2.	Помощник машиниста	V разряд (М ₂)	1
3.	Асфальтобетонщик	IV разряд (Д ₁)	1
4.	« »	III разряд (Д ₂ , Д ₃)	2
5.	« »	II разряд (Д ₄ , Д ₅)	2

3.2. Машины, оборудование, инструменты, приспособления, инвентарь.

№ п/п	Наименование	Кол-во
1	2	3
1.	Асфальтоукладчик «Титан 411»	1
2.	Рейка 4-х метровая с уровнем (для измерения уклона и ровности покрытия)	1
3.	Метр складной	2
4.	Лопата совковая	5
5.	Грабли металлические	2
6.	Деревянный брус	2
7.	Кисть	2
8.	Ручная трамбовка	1

3.3. Спецдежда и спецобувь.		
1.	Комбинезон хлопчатобумажный	7
2.	Ботинки кожаные	7 пар
3.	Рукавицы комбинированные двупальные	7 пар
4.	Наколенники брезентовые	5 пар
5.	Жилет сигнальный	5

3.4. Расход материала: асфальтобетонная смесь (за смену) – около 1470 т; топливо – около 0,12 т.

4. Технология и организация процесса

4.1. Работы по укладке асфальтобетонной смеси выполняются в следующей технологической последовательности:

- установка ограждений;
- очистка основания от загрязнения в процессе укладки;
- прием смеси и очистка кузовов автомобилей-самосвалов от остатков смеси;
- укладка, разравнивание, уплотнение асфальтобетонной смеси и отделка поверхности покрытия асфальтоукладчиком;
- обрубка краев свежееуложенной смеси со смазкой битумом мест примыкания;
- проверка ровности и поперечного профиля покрытия, обработка кромок и швов, заделка мелких дефектов и мест сопряжения полос;
- измерение температуры смеси;
- снятие ограждений.

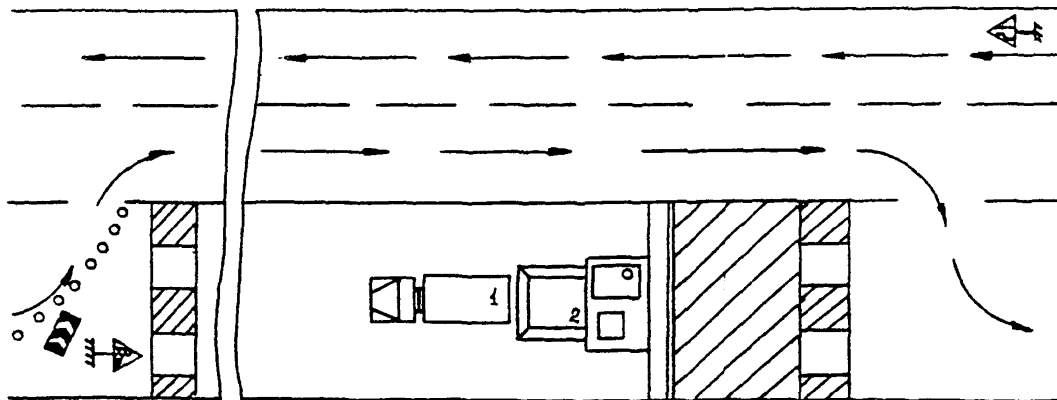
4.2. График трудового процесса

№ п/п	Наименование операции	В р е м я, мин.			Про- дол- житель- ность, мин.	Зат- раты труда. чел.- мин.
		50	100	150		
1.	Установка ог- раждений и знаков безопас- ности	<u>Д₁Д₅</u>			15	30
2.	Подготовка асфальтоуклад- чика к работе	<u>М₁М₂</u>			15	30
3.	Прием смеси с очисткой кузов- ов автосамос- валов от остат- ков смеси. Ук- ладка, разрав- нивание уплот- нение смеси, отделка покры- тия	<u>М₁ М₂ Д₂ Д₅</u>			95	380

Продолжение графика

№ п/п	Наименование операции	В р е м я, мин.			Про- дол- житель- ность, мин.	Зат- раты труда, чел.- мин.
		50	100	150		
4.	Обрубка краев свежеуложен- ной смеси со смазкой биту- мом мест при- мыкания, про- верка ровности и поперечного профиля пок- рытия, обработ- ка кромок и швов, заделка дефектных мест		$\underline{D_1 \quad D_3 \quad D_4}$		60	180
4.	Снятие ограждений			$\underline{\quad D_1 D_5}$	5	10
Итого на 1000 м ²					130,0	630,0
ПЗР и отдых (15%)						94,5
ВСЕГО:						725,0

4.3. Схема организации трудового процесса



1 – КАМАЗ, 2 - Асфальтоукладчик

5. Приемы труда

№ п/п	Наименование операций	Характеристика приемов труда
1	2	3
1.	Установка ограждений	Д ₁ , Д ₃ – производят ограждение ремонтируемого участка.
2.	Подготовка асфальтоукладчика к работе	М ₁ , М ₂ – осматривают асфальтоукладчик, проверяя рулевой механизм и тормоза, прогревают гидравлику в течение 5-10 минут при средней частоте вращения дизеля без нагрузки и включения потребителя.
3.	Укладка асфальтобетонной смеси, проверка ровности покрытия, заделка мелких дефектов	<p>М₂ – помощник машиниста, находясь в кабине, следит за выгрузкой асфальтобетона в бункер. Подает сигналы водителям машин о начале и завершении загрузки бункера. М₁ – машинист укладчика, следит за укладкой асфальтобетона, проверяя периодически ровность поверхности при помощи 4-х метровой рейки с уровнем, глубину укладываемого асфальтобетона при помощи линейки и железного штыря.</p> <p>Д₂, Д₃ – находясь по обе стороны асфальтоукладчика, следят за ровностью укладки, распределением асфальтобетонной смеси из бункера к шнеку.</p> <p>При необходимости отбрасывают скопившийся асфальтобетон к краям укладки. Следят за тем, чтобы под гусеницы асфальтоукладчика не попадали остатки асфальтобетона от выгрузки из машин в бункер.</p>
4.	Обрубка краев покрытия, смазка битумом мест примыкания, проверка ровности, заделка дефектных мест покрытия	<p>Д₃, Д₄ обрубают края покрытия. Д₁ смазывают кистью места примыкания. Д₁, Д₃ проверяют ровность покрытия, Д₄ заделывает дефектные места.</p>
5.	Снятие ограждений	Д ₁ , Д ₃ – снимают ограждения.