

Карта трудового процесса	Укатка асфальтобетонного покрытия катками «Пума 169»	Разработана ГП Центроргтруд Росавтодора
КТП-9.1.6.-2002		Взамен КТ – 9.1.6.-90

## 1. Область и эффективность применения карты

1.1. Карта предназначена для рациональной организации труда машинистов катков, занятых на укатке асфальтобетонного покрытия толщиной 5 см и шириной 8 метров.

1.2. Показатели производительности труда:

№ п/п	Наименование показателей	Единица измерения	Величина показателей
1.	Выработка на 1 чел.-день	м <sup>2</sup>	1231
2.	Затраты труда на укатку 100 м <sup>2</sup> асфальтобетон- ного покрытия	чел.-час	0,65

*Примечание:* В затраты труда по карте включено время на подготовительно-заключительные работы – 5% и отдых – 10%.

## 2. Подготовка и условия выполнения процесса

2.1. Работы по укатке асфальтобетонного покрытия следует проводить в светлое время суток, в сухую погоду.

2.2. До начала производства работ необходимо проверить наличие топлива и воды.

2.3. Укатка асфальтобетонного покрытия должна проходить при температуре уложенной смеси от 90° до 120°С.

2.4. Коэффициент уплотнения должен быть не ниже 0,98.

2.5. Во избежание прилипания асфальтобетонной смеси к вальцам последние смачивают смесью воды с керосином (1:1). Не разрешается для этих целей применять солярное масло и топочный мазут.

2.6. При производстве работ следует руководствоваться требованиями ГОСТ.

2.7. К работе на машине допускается только квалифицированный персонал, прошедший обучение работе на машине и инструктаж по технике безопасности.

### 3. Исполнители, предметы и орудия труда

#### 3.1. Исполнители

- |    |                |                            |   |
|----|----------------|----------------------------|---|
| 1. | Машинист катка | V разряд (M <sub>1</sub> ) | 1 |
| 2. | Машинист катка | V разряд (M <sub>2</sub> ) | 1 |

#### 3.2. Машины, оборудование, инструменты, приспособления, инвентарь.

№ п/п	Наименование	Кол-во
1	2	3
1.	Каток самоходный «Пума 169»	2
2.	Комплект инструментов	2
3.	Ведро	2

#### 3.3. Спецдежда и спецобувь.

- |    |                                   |        |
|----|-----------------------------------|--------|
| 1. | Комбинезон хлопчатобумажный       | 2      |
| 2. | Ботинки кожаные                   | 2 пары |
| 3. | Рукавицы комбинированные двупалые | 2 пары |

### 4. Технология и организация процесса

4.1. Работы по укатке асфальтобетонной смеси выполняются в следующей технологической последовательности:

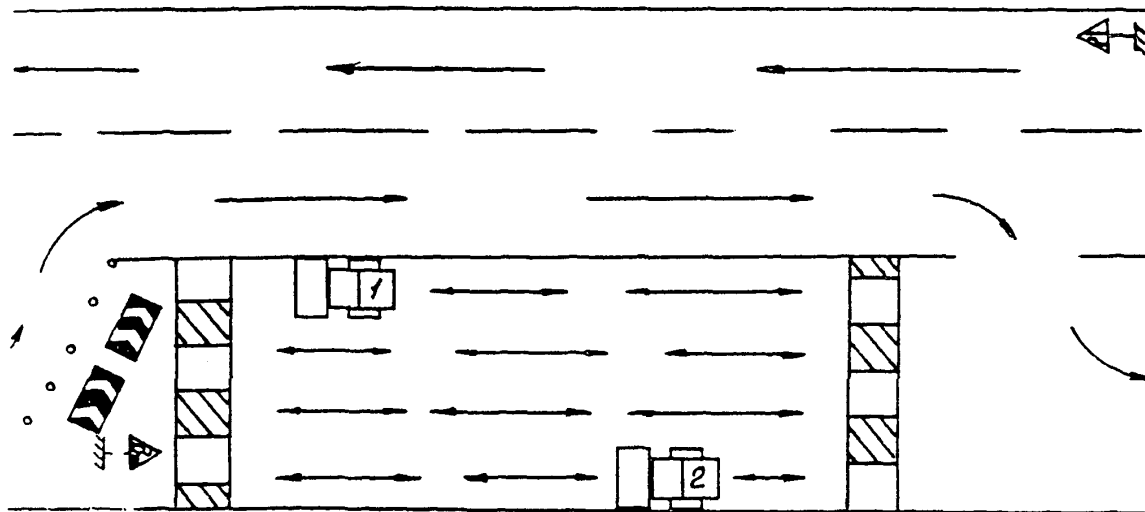
- приведение катков в рабочее положение;
- укатка асфальтобетонного покрытия;
- уход за катками в процессе работы.

#### 4.2. График трудового процесса

№ п/п	Наименование операции	В р е м я, мин.				Продолжи- тельность, мин.	Затраты труда, чел.-мин
		5	10	15	20		
1.	Приведение катков в рабочее положе- ние <u><math>M_1 M_2</math></u>					3	6
2.	Укатка асфальтобетонного основания <u><math>M_1 M_2</math></u>					9	18
3.	Уход за катками в процессе работы <u><math>M_1 M_2</math></u>					5	10
<b>Итого на 100 м<sup>2</sup></b>						<b>17,0</b>	<b>34,0</b>
<b>ПЗР и отдых (15%)</b>							<b>5,1</b>
<b>ВСЕГО:</b>							<b>39,1</b>

#### 4.3. Схема организации трудового процесса

47



1,2 –катки «Пума 169»

## 5. Приемы труда

№ п/п	Наименование операций	Характеристика приемов труда
1	2	3
1.	Приведение катков в рабочее положение	$M_1M_2$ – производят общий осмотр катков, прогревают двигатели.
2.	Укатка асфальтобетонного основания	$M_1M_2$ – производят укатку асфальтобетонного основания за пятнадцать проходов по одному следу. (Поскольку уложенный асфальто-бетонный слой частично уплотняется асфальтоукладчиком «Титан 411» от дополнительного уплотнения катками можно отказаться). Необходимое количество проходов устанавливается пробной укаткой и лабораторией. Уплотнение начинают от кромки покрытия ( $M_1$ – слева, $M_2$ – справа) и постепенно перемещаются к середине, а затем от середины к краям, перекрывая следы на 20-25 см. Скорость движения при первых проходах должна быть 1,5-2 км/час. при последующих может быть увеличена до 3-4 км/час.
3.	Уход за катками в процессе работы	$M_1M_2$ – следят за тем, чтобы на вальцах катков не было прилипшей асфальтобетонной смеси.