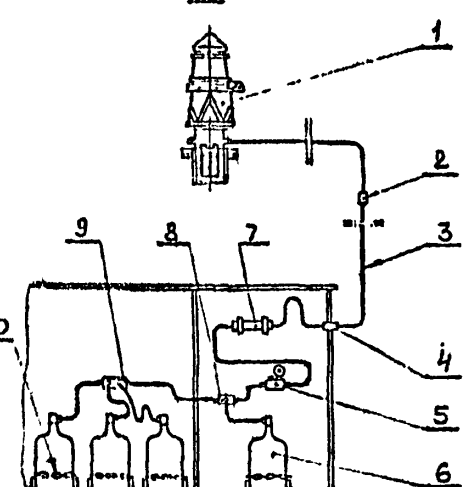
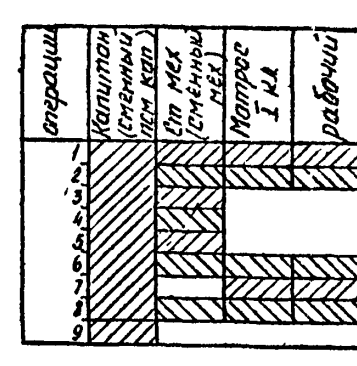
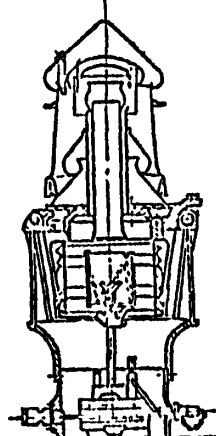


P 2852-007-003

ФИО, ИМЯ	ПОДП. И ДАТА	ПАСПОРТ, №	ИЗВ. КЛУБ	ПОДП. ДАТА
Иванов Иван Иванович	Иванов И.И. 15.05.2015	45-45-454545	ИЗВ. КЛУБ	

1985

ТЕХНОЛОГИЧЕСКАЯ КАРТА №45

АЦЕТИЛЕНОВЫЕ МАЯЧНЫЕ СВЕТООПТИЧЕСКИЕ АППАРАТЫ ВСЕХ ТИПОВ		ВЫВОД ИЗ ЭКСПЛУАТАЦИИ СВЕТООПТИЧЕСКИХ АППАРАТОВ, УСТАНОВЛЕННЫХ НА ОБЪЕКТНЫХ И НЕ ОБЪЕКТНЫХ МОРСКИХ НАВИГАЦИОННЫХ ЗНАКАХ		Периодичность ТО (ремонта) проводится при выходе из действия знака	
Общие сведения		Исполнители	Подготовка рабочего места	Выполнение работы по операциям	
Краткое содержание работы Доставить к навигационному знаку необходимый инструмент и оборудование. Закрывать вентили ацетиленовых баллонов, одеть заглушки на свободные концы газопровода и на боковые отверстия вентилей ацетиленовых баллонов. Навинтить на ацетиленовые баллоны предохранительные колпаки. Поднять на верхнюю площадку знака и дождаться, когда погаснет огонь на рожках горелки и трубки воспламенителя, отсоединить светооптический аппарат от газопровода. Навинтить на свободный конец газопровода и на газопровод светооптического аппарата заглушки. Отвинтить болты, крепящие светооптический аппарат к подфланцевому столику (площадке) и снять светооптический аппарат. Оборудование или привода в рабочее состояние грузоподъемного устройства знака, застропить светооптический аппарат и опустить его на землю. Освободить баллоны от комутов и, вынув их из шкафа для источников питания, погрузить на транспортное средство. Погрузить на транспортное средство светооптическую аппаратуру и инструмент. Заполнить техническую документацию		КАПИТАН-начальник путевого поста (СВЕТЛЫЙ ПОМОЩНИК - смотритель огня)	1. Проверять у исполнителей наличие и исправность соответствующих средств индивидуальной защиты. 2. Контролирует исправность используемого оборудования и инструмента. 3. Контролирует наличие маркировки о своевременном испытании грузоподъемных средств. 4. Готовит техническую документацию	1. Осуществляет общее руководство работами. 2. Проводит инструктаж по технике безопасности. 3. Заполняет техническую документацию	1. Доставить к навигационному знаку необходимый инструмент и оборудование. 2. Подготовить рабочее место. 3. Закрывать вентили на ацетиленовых баллонах. 4. Отсоединить ацетиленовые баллоны от газопровода, поставить на газопровод и на боковые отверстия вентилей баллонов заглушки, навинтить на баллоны предохранительные колпаки. 5. Отсоединить светооптический аппарат от газопровода, поставить заглушки на газопровод и газопровод светооптического аппарата. 6. Отсоединить светооптический аппарат от подфланцевого столика (площадки). 7. Застропить светооптический аппарат и опустить его с верхней площадки знака на землю. 8. Погрузить светооптический аппарат, баллоны с ацетиленом, инструмент и приспособления на транспортное средство. 9. Заполнить техническую документацию
Монтажная схема ацетиленового оборудования  1- маячный светооптический аппарат; 2- штучное соединение; 3- ацетиленовый трубопровод; 4- штуцер проходной; 5- мембранный клапан с манометром; 6- ацетиленовый баллон; 7- войлочный фильтр; 8- коллектор; 9- коллектор; 10- крепление ацетиленового баллона		СТАРШИЙ МЕХАНИК - смотритель огня (СВЕТЛЫЙ МЕХАНИК - смотритель огня)	1. Готовят подход к знаку. 2. Проверять наличие и исправность необходимого оборудования и инструмента. 3. Доставка к навигационному знаку необходимого инструмента и оборудования	1. Перекрыть вентили ацетиленовых баллонов, отсоединить баллоны от газопровода и навинчивает заглушки на газопровод и боковые отверстия вентилей баллонов. 2. Отсоединяет светооптический аппарат от газопровода, навинчивает заглушки на газопровод и газопровод аппарата. 3. Снимает светооптический аппарат, опускает его на землю. 4. Навинчивает предохранительные колпаки на ацетиленовые баллоны.	СХЕМА РАСПРЕДЕЛЕНИЯ ИСПОЛНИТЕЛЕЙ ПО ОПЕРАЦИЯМ (номера на схеме соответствуют операциям, перечисленным выше) 
		МАТРОС I КЛАССА - смотритель огня И РАБОЧИЙ	1. Готовят подход к знаку. 2. Освобождают рабочее место от снега, льда и посторонних предметов. 3. Доставка к навигационному знаку необходимого инструмента и оборудования	1. Снимают баллоны с ацетиленом со штатных мест. 2. Расстреливают светооптический аппарат на земле. 3. Грузят баллоны с ацетиленом, светооптический аппарат на транспортное средство. 4. Участвуют в демонтаже светооптической аппаратуры и опуске её на землю	
Оборудование, приспособления, инструмент и основные материалы 1. Набор ключей латунных. 2. Ручные тали, ручная лебедка для кронштейна с блоком грузоподъемностью не менее 100 кг. 3. Носилки для баллонов специальные грузоподъемностью не менее 100 кг. 4. Такедаж.		ТРЕБОВАНИЯ БЕЗОПАСНОСТИ ТРУДА 1. Запрещается приступать к работе, если: исполнители работ не снабжены соответствующей спецодеждой, касками, рукавицами, а зимой - перчатками; рабочее место загромождено, залито краской, маслом, покрыто снегом или льдом; не проверена исправность используемых инструментов и приспособлений, а также грузоподъемного устройства и такедажа. 2. Перед подъемом на знак необходимо убедиться в отсутствии видимых повреждений конструкций знака, в исправности тросов и леверных ограждений. 3. В случае, если подход к знаку затруднен, необходимо предварительно расчистить его, убрать коряги, камни, вышки места оборудования настилами (гатыми). 4. В холодное время года, по мере подъема на знак, необходимо очищать ступени от снега и льда (при их наличии). 5. При подъеме на знак работника все необходимое ему инструменты должны находиться в специальной сумке, одетой через плечо работника (обе руки должны быть свободны). Масса поднимаемого работника груза не должна превышать 6 кг. 6. Поднявшись на верхнюю площадку знака, работник должен закрыть крышку входного люка. 7. Запрещается работать на верхней площадке знака при ветре свыше 5 баллов, во время снегопада, гололедицы. 8. Во время работы на верхней площадке знака все необходимые инструменты должны находиться в специальной сумке или закреплены у пояса работника специальными штертами достаточной длины. 9. При работе с ацетиленовым оборудованием запрещается: пользоваться открытым огнем во всех случаях, кроме зажигания огня трубки воспламенителя; использовать инструмент, могущий служить причиной искрообразования; транспортировать баллоны с ацетиленом без предохранительных колпаков, на плечах и менее, чем двумя работниками. 10. Лебедки с ручным приводом, предназначенные для подъема грузов должны иметь безопасные рукоятки со стопором и обеспечивать возможность подъема или опускания груза только при вращении рукоятки. При этом скорость движения груза не должна превышать 20 м/мин.			
Ацетиленовый маячный светооптический аппарат АМ-200 					

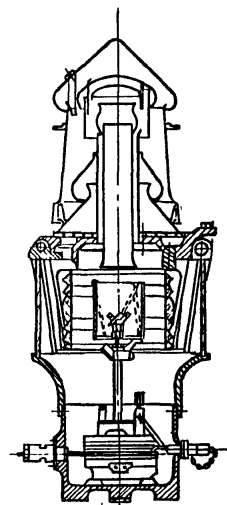
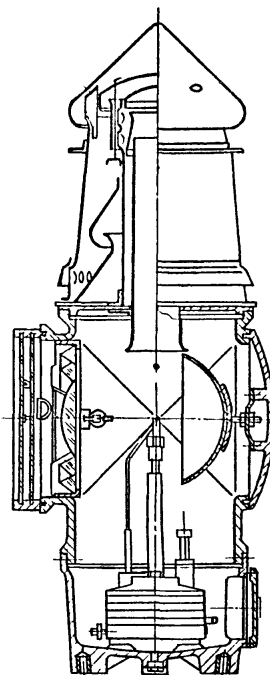
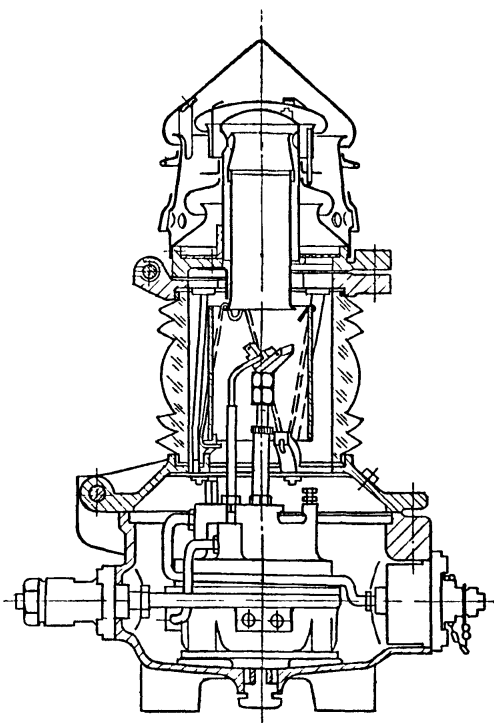
Р 2852-007-003

СПРАВОЧНАЯ ИНФОРМАЦИЯ К ТЕХНОЛОГИЧЕСКОЙ КАРТЕ № 39-45

Аппарат маячный светооптический
АМ-100

Маячный светооптический аппарат
направленного действия АМС-210

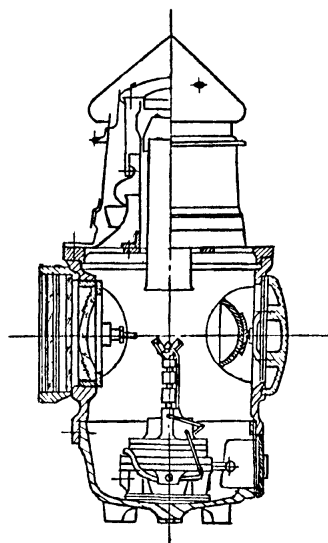
Маячный светооптический аппарат
кругового действия АМ-200



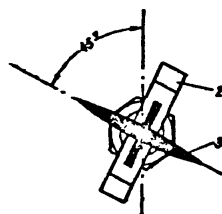
Маячный светооптический аппарат
направленного действия АМС-120

ОСНОВНЫЕ ТЕХНИЧЕСКИЕ ДАННЫЕ СВЕТООПТИЧЕСКИХ АППАРАТОВ

№ п/п	Тип аппаратов	Максимальный расход газа в л/ч	Дальность видимости белого огня в милях	Масса аппаратов в кг
1	АМ-100	10	4,1	12
2	АМ-140	20	6,0	21,5
3	АМ-200	45	7,5	35
4	АМ-300	60	8,6	58
5	АМ-500	75	11,0	171
6	АМС-120	20	8,0	16
7	АМС-210	45	12,8	23,5
8	АМС-350	60	15,0	46



УСТАНОВКА ПЛОСКОСТИ ПЛАМЕНИ



1 - линза,
2 - ацетиленовая горелка,
3 - плоскость пламени

Изм. № подл. Подп. и дата Изм. № подл. Подп. и дата

Изм. Лист № докум. Подп. Дата

P2852-007-003

Лист
101