

**P 2852-007-003**



РОСТОВСКОЕ ЦЕНТРАЛЬНОЕ ПРОЕКТНО-КОНСТРУКТОРСКОЕ БЮРО  
С ОПЫТНЫМ ПРОИЗВОДСТВОМ

СБОРНИК  
ТЕХНОЛОГИЧЕСКИХ КАРТ  
ПО ТЕХНИЧЕСКОМУ ОБСЛУЖИВАНИЮ  
СРЕДСТВ  
НАВИГАЦИОННОГО ОБОРУДОВАНИЯ  
МОРСКИХ ПУТЕЙ  
Р 2852 - 007-003

1985

ИЗДАТЕЛЬСТВО	ПОДПИСАНИЕ	КОЛИЧЕСТВО	ИЗДАТЕЛЬСТВО	ПОДПИСАНИЕ
1985	1985	1985	1985	1985

# ТЕХНОЛОГИЧЕСКАЯ КАРТА №47

СВЕТИЛЬНИКИ С ГАЗОСВЕТНЫМИ ТРУБКАМИ

ЕЖЕДНЕВНОЕ ТО СВЕТИЛЬНИКОВ С ГАЗОСВЕТНЫМИ ТРУБКАМИ, УСТАНОВЛЕННЫХ НА ОБСЛУЖИВАЕМЫХ МОРСКИХ НАВИГАЦИОННЫХ ЗНАКАХ

Периодичность ТО (ремонта)

Проводится ежедневно на обслуживаемых морских навигационных знаках

## Общие сведения

## Исполнители

## Подготовка рабочего места

## Выполнение работы по операциям

### Краткое содержание работы

Доставить к навигационному знаку необходимый инвентарь и материалы. Перед началом работ необходимо снять напряжение на знаке (если оно не снято), снять предохранители, включенные последовательно с коммуникационными аппаратами и вывесить предупредительный плакат "Не включать - работают люди". С помощью указателя напряжения или переносного вольтметра проверить отсутствие напряжения на знаке (отсутствие напряжения доверяется проверить контрольной лампой при напряжении до 220 В включительно). Проверку отсутствия напряжения провести между фазами по отношению к корпусу знака и нулевому проводу. Подготовить рабочее место, убрать посторонние предметы (в зимний период очистить от снега и льда). По мере подъема на верхнюю площадку знака визуально проверить надежность крепления и целостность кабеля. Внешним осмотром определить комплектность и исправность светильника с газосветными трубками. Развернуть газосветные коробки и с помощью мягкой ветоши и волосной щетки очистить их снаружи от пыли, грязи и окислов (в зимний период, кроме того, от снега и льда). Очистить отражатель и газосветные трубки от пыли. Проверить светильник в действии. После окончания работ произвести приборку рабочего места. Заполнить техническую документацию.

СМОТРИТЕЛЬ ОТ НЕИ

1. Проверяет наличие и исправность необходимого инструмента и приборов.
2. Проверяет состояние средств индивидуальной защиты.
3. Готовит техническую документацию.
4. Снимает напряжение на знаке и вывешивает предупредительный плакат.
5. Проверяет отсутствие напряжения на знаке.
6. Очищает рабочее место от посторонних предметов, а в зимнее время от снега и льда.

1. Проводит ТО светильника.
2. Производит приборку после окончания работ.
3. Заполняет техническую документацию.

1. Доставить к навигационному знаку необходимый инвентарь и материалы.
2. Проверить отсутствие напряжения на знаке.
3. Подготовить рабочее место.
4. Определить внешним осмотром комплектность и исправность светильника.
5. Очистить снаружи газосветные коробки от пыли, грязи и окислов (в зимний период, кроме того, от снега и льда).
6. Очистить отражатель и газосветные трубки от пыли.
7. Проверить светильник в действии.
8. Произвести уборку после окончания работ.
9. Заполнить техническую документацию.

### ТРЕБОВАНИЯ БЕЗОПАСНОСТИ ТРУДА

1. К ТО электрооборудования знаков допускают лиц, имеющих квалификацию электромонтера и удостоверение о сдаче экзаменов по технике безопасности не ниже III группы при напряжении на знаке до 1000 В и не ниже IV группы при напряжении на знаке свыше 1000 В (при обслуживании газосветных высоковольтных трансформаторов и трубок).
2. Производить любые работы на навигационном знаке разрешается только после полного отключения электропитания, подаваемого на знак.
3. Предупредительные плакаты снимают по окончании работ лицо, повесившее их, или лицо его сменившее.
4. Запрещается приступать к работе, если: исполнители работ не снабжены соответствующей спецодеждой, калошами, рукавицами и предохранительными поясами; рабочее место загромождено, залито маслом, краской, покрыто снегом, льдом; не проверена исправность используемых приборов, инструментов, приспособлений.
5. Перед подъемом на знак необходимо убедиться в отсутствии видимых повреждений конструкций знака, в исправности трапов и леверных ограждений.
6. В холодное время года по мере подъема на знак, необходимо очищать ступени от снега и льда (при их наличии).
7. При подъеме на знак работника все необходимые ему инструменты должны находиться в специальной сумке, надетой через плечо работника (обе руки работника должны быть свободны). Масса поднимаемого работником груза не должна превышать 6 кг.
8. Запрещается работать на верхней площадке знака при ветре свыше 6 баллов, во время снегопада, гололедицы.
9. Во время работы на верхней площадке и на конструкциях знака все необходимые работающему инструменты должны находиться в специальной сумке или закреплены у пояса работающего специальными штертами достаточной длины.

### Оборудование, приспособления, инструмент и основные материалы

1. Индикатор высокого напряжения
2. Прибор Ц 4317 (комбинированный)
3. Ключи гаечные двусторонние (9 x II; 12 x I4; 17 x I9; 22 x 24; 27 x 32)
4. Ключ гаечный разводной № 2
5. Отвертки 150 и 175 мм
6. Плококобцы комбинированные 250 мм
7. Молоток слесарный
8. Нож монтерский
9. Боковые острогубцы
10. Лента изоляционная
11. Плавкие вставки предохранителей
12. Щетка волосная
13. Ветошь обтирочная

Подпись и дата

Имя, № дубл.

Вз. инв. №

Подп. и дата

Имя, № подл.

Изм.	Лист	№ докум.	Подп.	Дата

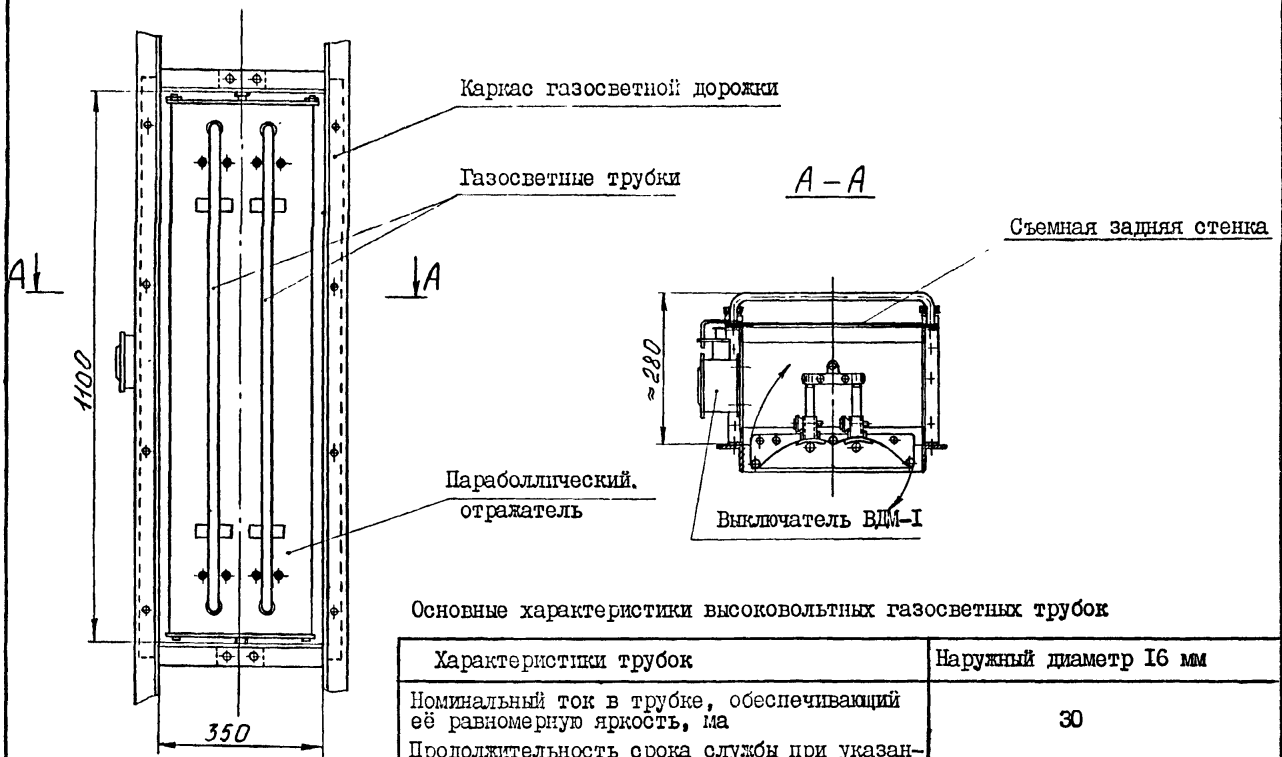
P 2852-007-003

Лист

111

# СПРАВОЧНАЯ ИНФОРМАЦИЯ К ТЕХНОЛОГИЧЕСКОЙ КАРТЕ № 46-52

ПОВОРОТНАЯ ГАЗОСВЕТНАЯ КОРОБКА



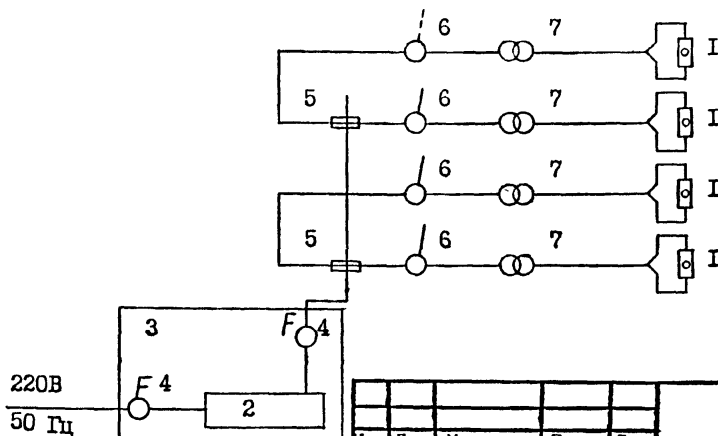
Основные характеристики высоковольтных газосветных трубок

Характеристики трубок	Наружный диаметр I6 мм
Номинальный ток в трубке, обеспечивающий её равномерную яркость, ма	30
Продолжительность срока службы при указанном номинальном токе для различных газонаполнителей (ориентировочно), ч	1000

Средние значения напряжений зажигания и горения для трубки длиной 1 м

Напряжение, в	Газонаполнитель; наружный диаметр, мм		
	Неон	Аргон	Гелий
	I6	I6	I6
Зажигание	1100	900	2300
Горение	605	495	1260

ПРИНЦИПАЛЬНАЯ СХЕМА СОЕДИНЕНИЙ ГАЗОСВЕТНЫХ СВЕТИЛЬНИКОВ С ПИТАНИЕМ  
ОТ СЕТИ НАПЯЖЕНИЕМ 220 В



1-люминесцентный (газосветный) светильник;  
2-распределительная коробка;  
3-шкаф; 4-выключатель; 5-соединительная коробка; 6-двухполюсный выключатель; 7-газосветный трансформатор.

Изм. № 1. Подп. и дата. Взам. № 1. Подп. и дата. Изм. № 2. Подп. и дата. Взам. № 2. Подп. и дата.

Изм. Лист № докум. Подп. Дата

P2852-007-003

Лист 110