

**P 2852-007-003**



РОСТОВСКОЕ ЦЕНТРАЛЬНОЕ ПРОЕКТНО-КОНСТРУКТОРСКОЕ БЮРО  
С ОПЫТНЫМ ПРОИЗВОДСТВОМ

СБОРНИК  
ТЕХНОЛОГИЧЕСКИХ КАРТ  
ПО ТЕХНИЧЕСКОМУ ОБСЛУЖИВАНИЮ  
СРЕДСТВ  
НАВИГАЦИОННОГО ОБОРУДОВАНИЯ  
МОРСКИХ ПУТЕЙ  
Р 2852 - 007-003

1985

ВВЕДЕНИЕ	ПОДЪЕМ	ВВЕДЕНИЕ	ПОДЪЕМ
1984	1984	1984	1984
1984	1984	1984	1984
1984	1984	1984	1984

# ТЕХНОЛОГИЧЕСКАЯ КАРТА №52

СВЕТИЛЬНИКИ С ГАЗОСВЕТИМЫМИ ТРУБКАМИ	ВЫВОД ИЗ ЭКСПЛУАТАЦИИ СВЕТИЛЬНИКОВ С ГАЗОСВЕТИМЫМИ ТРУБКАМИ, УСТАНОВЛЕННЫХ НА ОБСЛУЖИВАЕМЫХ И НЕОБСЛУЖИВАЕМЫХ МОРСКИХ НАВИГАЦИОННЫХ ЗНАКАХ	Периодичность ТО (ремонта) ПРОВОДИТСЯ ПРИ ВЫВОДЕ ИЗ ДЕЙСТВИЯ ЗНАКА
--------------------------------------	--	---

Общие сведения	Исполнители	Подготовка рабочего места	Выполнение работы по операциям
----------------	-------------	---------------------------	--------------------------------

<b>Краткое содержание работы</b> <p>Доставить к навигационному знаку необходимый инвентарь и материалы.</p> <p>Перед началом работ необходимо снять напряжение на знаке (если оно не снято), снять предохранители, включенные последовательно с коммутационными аппаратами и вывесить предупредительный плакат: "Не включать - работают люди!". С помощью указателя напряжения или переносного вольтметра проверить отсутствие напряжения на знаке (отсутствие напряжения допускается проверять контрольной лампой при линейном напряжении до 220 В включительно). Проверку отсутствия напряжения провести между фазами по отношению к корпусу знака и к нулевому проводу. Подготовить рабочее место, убрать посторонние предметы (в зимний период очистить от снега и льда). Снять газосветные трубки и спустить их со знака. Заглушить отверстия на газосветных коробках для газосветных трубок. Произвести консервацию электрооборудования светильника на знаке.</p> <p>Произвести приборку после окончания работ на знаке. После завершения приборки снять предупредительный плакат, закрыть на замок крышки люков и шкафов для оборудования. Уложить в ящики газосветные трубки и подготовить их к транспортированию.</p> <p>На транспортное средство погрузить инструмент, неиспользованные материалы и ящики с газосветными трубками. Доставить ящики с газосветными трубками на склад хранения.</p> <p>Заполнить техническую документацию</p>	КАПИТАН-начальник путевого поста (СМЕННЫЙ ПОМОЩНИК - смотритель огней)	<ol style="list-style-type: none"><li>1. Проверяет у исполнителей наличие и состояние средств индивидуальной защиты.</li><li>2. Контролирует исправность используемого оборудования и инструмента.</li><li>3. Контролирует отсутствие напряжения на знаке и вывешивает предупредительный плакат</li></ol>	<ol style="list-style-type: none"><li>1. Осуществляет общее руководство работами.</li><li>2. Проводит инструктаж по технике безопасности.</li><li>3. Снимает предупредительный плакат.</li><li>4. Закрывает на замок крышки люков и шкафов для оборудования.</li><li>5. Заполняет техническую документацию</li></ol>
	СТАРШИЙ МЕХАНИК - смотритель огней (СМЕННЫЙ МЕХАНИК - смотритель огней)	<ol style="list-style-type: none"><li>1. Проверяет исправность электротехнических приборов.</li><li>2. Освобождает рабочее место от посторонних предметов.</li><li>3. Готовит подходы к знаку.</li><li>4. Проверяет отсутствие напряжения на знаке.</li><li>5. Снимает предохранители на коммутационных аппаратах</li></ol>	<ol style="list-style-type: none"><li>1. Снимает газосветные трубки.</li><li>2. Производит консервацию электрооборудования.</li><li>3. Производит подготовку к транспортированию газосветных трубок.</li><li>4. Принимает участие в погрузке газосветных трубок на транспортное средство.</li><li>5. Производит приборку после окончания работ</li></ol>
	МАТРОС I КЛАССА - смотритель огней	<ol style="list-style-type: none"><li>1. Проверяет наличие и исправность необходимого инструмента и материалов.</li><li>2. Освобождает рабочее место от посторонних предметов.</li><li>3. Готовит подходы к знаку</li></ol>	<ol style="list-style-type: none"><li>1. Принимает участие в снятии газосветных трубок и консервации электрооборудования.</li><li>2. Производит подготовку к транспортированию газосветных трубок, грузит на транспортное средство инструмент и газосветные трубки.</li><li>3. Производит приборку после окончания работ</li></ol>

СХЕМА РАСПРЕДЕЛЕНИЯ ИСПОЛНИТЕЛЕЙ ПО ОПЕРАЦИЯМ (номера на схеме соответствуют операциям, перечисленным выше)

Операция	Капитан (сменный пом. поста)	Ст. мех. (сменный мех.)	Матрос I кл.
1			
2			
3			
4			
5			
6			
7			
8			
9			

## ТРЕБОВАНИЯ БЕЗОПАСНОСТИ ТРУДА

1. К ТО электрооборудования знаков допускаются лица, имеющие квалификацию электромонтера и удостоверение о сдаче экзаменов по технике безопасности не ниже III группы при напряжении на знаке до 1000 В и не ниже IY группы при напряжении на знаке свыше 1000 В (при обслуживании газосветных высоковольтных трансформаторов и трубок).
2. Производить любые работы на навигационном знаке разрешается только после полного отключения электропитания, подаваемого на знак.
3. Предупредительные плакаты снимает по окончании работ только лицо, повесившее их, или лицо его сменившее.
4. ЗАПРЕЩАЕТСЯ приступать к работе, если: исполнители работ не оснащены соответствующей спецодеждой и касками, рукавицами и предохранительными поясами; рабочее место загромождено, залито маслом, краской, покрыто снегом или льдом; не проверена исправность используемых инструментов и приспособлений, а также оборудования, грузоподъемных устройств и приспособлений.
5. В случае, если подход к знаку затруднен, необходимо предварительно расчистить его, убрать коряги, камни, зыбкие места оборудовать настилами (гатиными).
6. Перед подъемом на знак необходимо убедиться в отсутствии видимых повреждений конструкций знака, в исправности трапов и леверных ограждений.
7. При подъеме на знак работника все необходимые ему инструменты должны находиться в специальной сумке, надеваемой через плечо работника (обе руки работника должны быть свободны). Масса поднимаемого работником груза не должна превышать 6 кг.
8. Поднявшись на верхнюю площадку знака, работник должен закрыть крышку входного люка.
9. ЗАПРЕЩАЕТСЯ работать на верхней площадке знака при ветре свыше 5 баллов, во время снегопада, гололедицы.
10. Во время работы на верхней площадке и на конструкциях знака все необходимые работающему инструменты должны находиться в специальной сумке или быть закреплены у пояса работающего специальными штертами достаточной длины.
11. ЗАПРЕЩАЕТСЯ: одновременное производство работ в двух и более проулах по одной вертикали без соответствующих защитных устройств; работающим внизу находиться под знаком или в непосредственной близости к нему во время производства работ наверху

## Оборудование, приспособления, инструмент и основные материалы

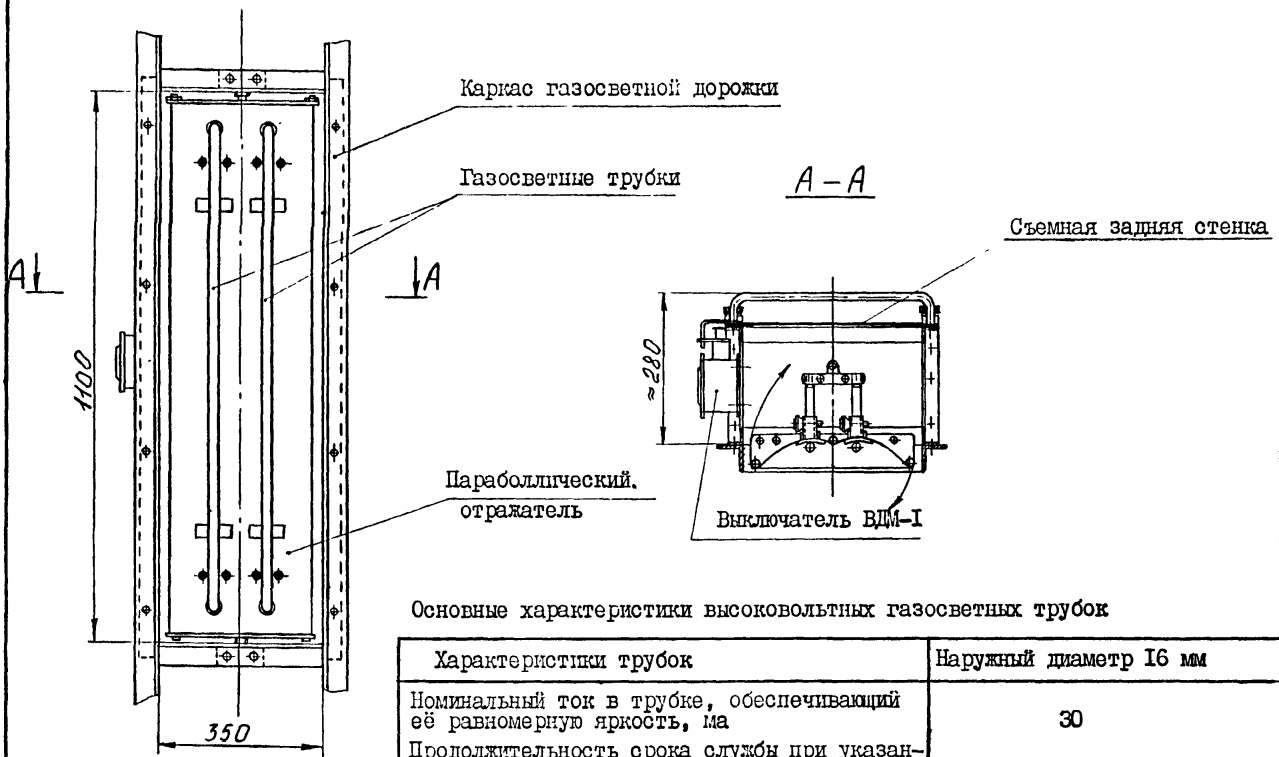
1. Индикатор высокого напряжения.
2. Прибор Ц 4317 (комбинированный).
3. Ключи гаечные двусторонние (9х11; 12х14; 17х19; 22х24; 27х32).
4. Ключ гаечный разводной № 2.
5. Отвертки 150 и 175 мм.
6. Плоскогубцы комбинированные 250 мм.
7. Молоток слесарный.
8. Нож монтерский.
9. Боковые острогубцы.
10. Ветошь обтирочная.
11. Расходные материалы для консервации электрооборудования.
12. Ящик для транспортирования газосветных трубок

P 2852-007-003

Изм.	Лист	% докум.	Подп.	Дата

# СПРАВОЧНАЯ ИНФОРМАЦИЯ К ТЕХНОЛОГИЧЕСКОЙ КАРТЕ № 46-52

ПОВОРОТНАЯ ГАЗОСВЕТНАЯ КОРОБКА



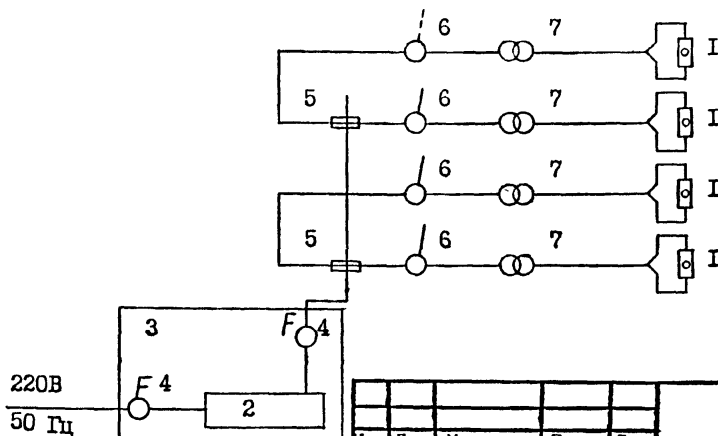
Основные характеристики высоковольтных газосветных трубок

Характеристики трубок	Наружный диаметр I6 мм
Номинальный ток в трубке, обеспечивающий её равномерную яркость, ма	30
Продолжительность срока службы при указанном номинальном токе для различных газонаполнителей (ориентировочно), ч	1000

Средние значения напряжений зажигания и горения для трубки длиной 1 м

Напряжение, в	Газонаполнитель; наружный диаметр, мм		
	Неон	Аргон	Гелий
	I6	I6	I6
Зажигание	1100	900	2300
Горение	605	495	1260

ПРИНЦИПИАЛЬНАЯ СХЕМА СОЕДИНЕНИЙ ГАЗОСВЕТНЫХ СВЕТИЛЬНИКОВ С ПИТАНИЕМ  
ОТ СЕТИ НАПРЯЖЕНИЕМ 220 В



1-люминесцентный (газосветный) светильник;  
2-распределительная коробка;  
3-шкаф; 4-выключатель; 5-соединительная коробка; 6-дверной выключатель; 7-газосветный трансформатор.

Изм. № 1. Подп. и дата. Взам. инв. №. Инв. № дубл. Подп. и дата.

Изм. Лист № докум. Подп. Дата

P2852-007-003

Лист  
110