

**P 2852-007-003**



РОСТОВСКОЕ ЦЕНТРАЛЬНОЕ ПРОЕКТНО-КОНСТРУКТОРСКОЕ БЮРО  
С ОПЫТНЫМ ПРОИЗВОДСТВОМ

СБОРНИК  
ТЕХНОЛОГИЧЕСКИХ КАРТ  
ПО ТЕХНИЧЕСКОМУ ОБСЛУЖИВАНИЮ  
СРЕДСТВ  
НАВИГАЦИОННОГО ОБОРУДОВАНИЯ  
МОРСКИХ ПУТЕЙ  
Р 2852 - 007-003

1985

ИЗДАТЕЛЬСТВО	ПОДПИСАНИЕ	КОЛИЧЕСТВО	ИЗДАТЕЛЬСТВО	ПОДПИСАНИЕ
1985	1985	5000	1985	1985

# ТЕХНОЛОГИЧЕСКАЯ КАРТА №73

АЦЕТИЛЕНОВЫЕ ПРОБЛОСКОВЫЕ АППАРАТЫ  
ТИПА АН

КАПИТАЛЬНЫЙ РЕМОНТ

Периодичность ТО (ремонт)  
производится один раз в шесть лет

## Общие сведения

## Исполнители

## Подготовка рабочего места

## Выполнение работы по операциям

### Краткое содержание работы

Доставить проблемковый аппарат к месту ремонта. С помощью мягкой ветоши, проволочной и волосной щеток, плоского шпателя и мелко наждачной бумаги очистить корпус от пыли, грязи, копоти, следов коррозии и старой краски. Внешним осмотром определить техническое состояние аппарата (целостность корпусов регулятора давления и прорывателя, отсутствие механических повреждений газопровода, горелки и трубки соединительного шланга, наличие и исправность регулирующих винтов и их предохранительных колпачков и т.д.). Произвести доочистку с учетом особенностей о неисправностях аппарата, выявленных в монтажном периоде, отраженных в технической документации. Устранить неисправности газопровода, ликвидировать оголенные концы и устранить неисправности элементов крепления его в буксах аппарата, при необходимости произвести полную замену газопровода и элементов его крепления. Произвести замену изношенных механических повреждений регулирующих винтов и их предохранительных колпачков, пришедшей в негодность горелки. Отрегулировать регулятор давления от прорывателя (проблесковой части аппарата). Разобрать регулятор давления, очистить его от грязи и окислов. Устранить неисправности регулятора давления, удалить осевшие на мембрану и механическому основанию. Извлечь дощечку мембраны и вышедшие из строя детали прорывателя заменить новыми. В случае необходимости произвести подмагничивание магнитного основания прорывателя. Намагничивание производится электромагнитной катушкой. Стопость намагничивания определяется коммандой при испытании проблемкового клапана должна быть 8-30° при расстоянии в 100 мм от нейтральной линии магнита до центра комманды. Проверить проблемковый клапан биником. Собрать регулятор давления и прорыватель. Отрегулировать давление в камере регулятора давления путем вращения опорных центров и оси спиральной пружины. Давление газа в камере регулятора давления должно составлять 480-550 мм вод.ст. Давление измеряется водяным манометром, один конец резиновой трубки которого надевают на трубопровод, отходящий к прорывателю или воздушному входу. Мылым раствором проверить все соединения регулятора на газонепроницаемость. Отрегулировать нажим спиральной пружины прорывателя, расположив под мембраной внутри прижимного кольца, так, чтобы давление газа в камере прорывателя было в пределах 120-200 мм вод.ст. Измерения давления в камере прорывателя осуществляются также как и в регуляторе давления. Проверить прорыватель на газонепроницаемость также как и регулятор (см. продолжение).

### Оборудование, приспособления, инструмент и основные материалы

1. Набор ключей гаечных по ГОСТ 2344-60.
2. Набор отверток.
3. Ключ для сбивания трубопроводов.
4. Манометр водяной.
5. Набор щипцов с тонкими губками.
6. Электромагнитная катушка.
7. Клей.
8. Щетки проволочная и волосная.
9. Щетки обтирочная.
10. Плоский шпатель.
11. Кисть фетровая щетинная.
12. Кисть меховая щетинная.
13. Наждачная бумага.
14. Спирт этиловый ректификованный.
15. Уайт-спирит.
16. Ликвидационные материалы

МАСТЕР

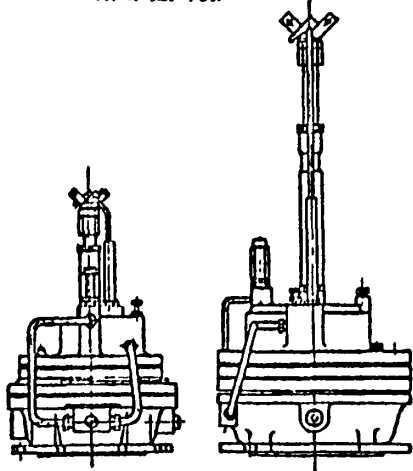
1. Проверить наличие и состояние соответствующих средств индивидуальной защиты.
2. Проверить наличие и исправность используемого инструмента, приспособлений и материалов.
3. Освободить рабочее место от мусора и посторонних предметов.
1. По технической документации ознакомиться с особенностями о техническом состоянии аппарата

1. Осуществить ремонт и регулировку проблемкового аппарата.
2. Освободить по окончании работы рабочее место от мусора и посторонних предметов

1. Доставить аппарат к месту ремонта.
2. Подготовить рабочее место.
3. Осмотреть аппарат от пыли, грязи, копоти, следов коррозии и старой краски.
4. Осмотреть проблемковый аппарат, произвести доочистку.
5. Устранить неисправности или произвести полную замену газопровода и соединительных элементов.
6. Заменить горелку, регулировочные шпильки, пружины в негодность.
7. Отрегулировать регулятор давления от прорывателя (проблесковой части аппарата).
8. Разобрать регулятор давления.
9. Почистить регулятор давления, устранить его неисправности, заменив вышедшие из строя детали.
10. Разобрать и почистить прорыватель.
11. Произвести притирку сопла и клапана-рычага прорывателя.
12. Устранить неисправности прорывателя, заменив вышедшие из строя детали.
13. Собрать регулятор давления и прорыватель.
14. Отрегулировать давление в камере регулятора давления, при этом тщательно проверить все соединения на газонепроницаемость.
15. Отрегулировать давление в камере прорывателя, проверить его на газонепроницаемость.
16. Соединить прорыватель и регулятор давления.
17. Отрегулировать проблемковый аппарат на заданную характеристику огня, по шаблону установить размер и форму пламени ацетиленовой горелки, отрегулировать огонь воспламенителя.
18. Проверить проблемковый аппарат на газонепроницаемость.
19. Подготовить проблемковый аппарат к покраске.
20. Окрасить проблемковый аппарат.
21. Установить проблемковый аппарат на стену для приработки и проверки характеристики огня.
22. Установить проблемковый аппарат в фонарь, с которым он будет эксплуатироваться.
23. Освободить рабочее место от мусора и посторонних предметов.
24. Заполнить техническую документацию

\* в случае, если проблемковый аппарат не устанавливается сразу в фонарь, прикрепить к нему бирку с указанием даты ремонта и технического состояния аппарата и доставить к месту хранения

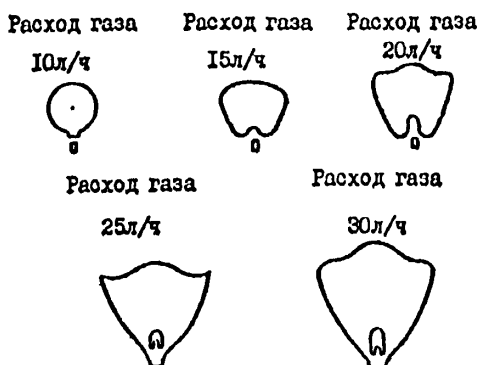
Ацетиленовые проблемковые аппараты  
АП-20к и АП-75к



### ТРЕБОВАНИЯ БЕЗОПАСНОСТИ ТРУДА

1. При намагничивании проблемкового аппарата запрещается использовать неисправные электромагнитные катушки.
2. Помощь проблемкового клапана в зону действия электромагнитного поля необходимо при отключенном питании электромагнитной катушки.
3. При работе с электромагнитной катушкой необходимо пользоваться диэлектрическими перчатками.
4. При регулировке и приработке проблемкового аппарата запрещается пользоваться открытым огнем во всех случаях, кроме зажигания огня ацетиленовой горелки

ФОРМА ПЛАМЕНИ АЦЕТИЛЕНОВЫХ ГОРЕЛОК



P 2852-007-003

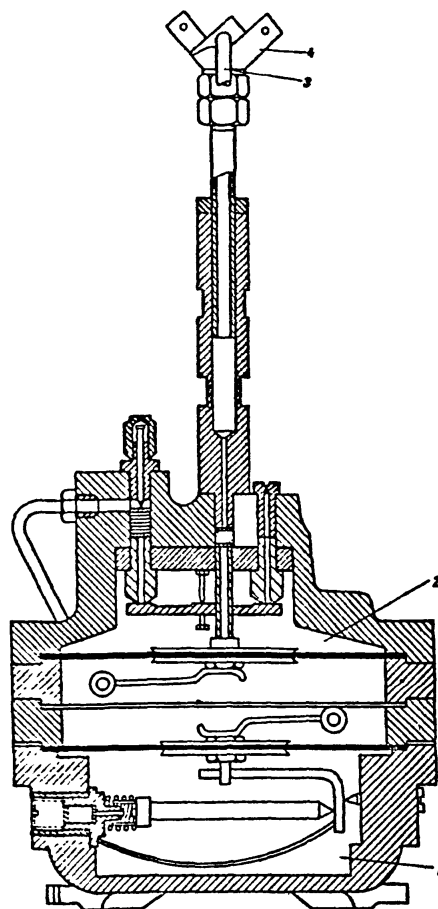
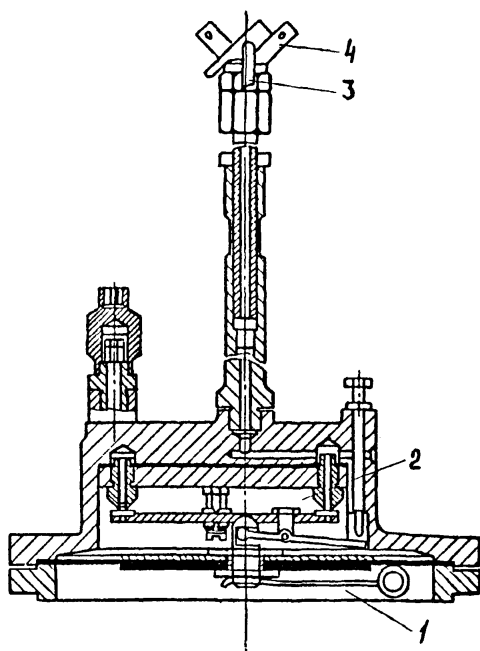
Лист

162

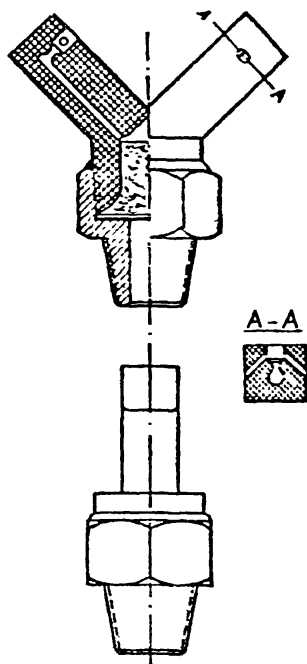
# СПРАВОЧНАЯ ИНФОРМАЦИЯ К ТЕХНОЛОГИЧЕСКОЙ КАРТЕ № 71-73

АЦЕТИЛЕНОВЫЙ ПРОБЛЕСКОВЫЙ АППАРАТ  
ТИПА АП - 75 К

АЦЕТИЛЕНОВЫЙ ПРОБЛЕСКОВЫЙ АППАРАТ  
ТИПА АП - 125 К



АЦЕТИЛЕНОВАЯ ГОРЕЛКА ОТКРЫТОГО ПЛАМЕНИ



I - регулятор давления; 2 - прерыватель;  
3 - воспламенитель; 4 - горелка

Изм.	Лист	№ докум.	Подп.	Дата

P 2852-007-003

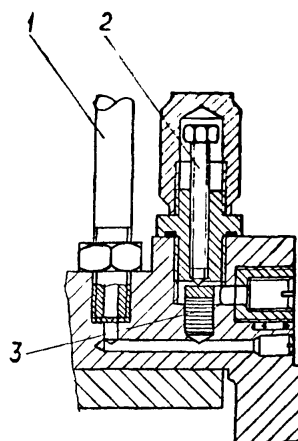
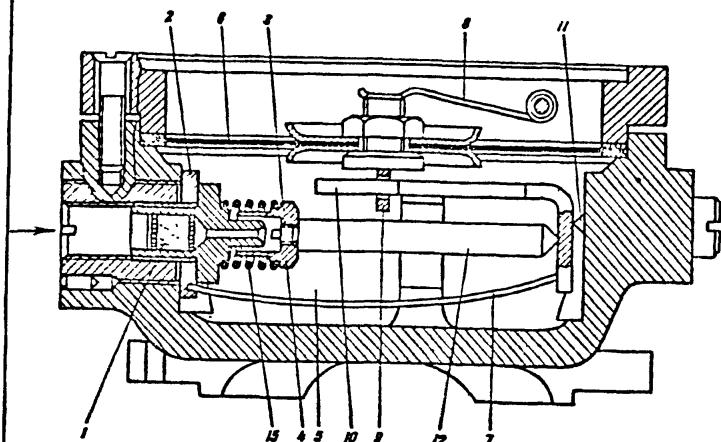
Лист  
159

Изм. № подл.	Подп. и дата	Взам. гл. инж. №	Изм. № дубл.	Подп. и дата

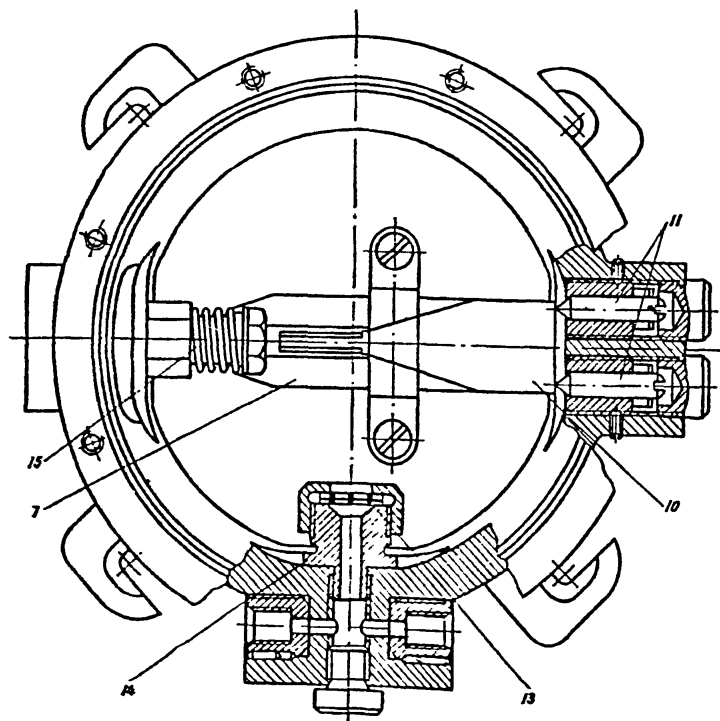
# СПРАВОЧНАЯ ИНФОРМАЦИЯ К ТЕХНОЛОГИЧЕСКОЙ КАРТЕ № 71-73

РЕГУЛЯТОР ДАВЛЕНИЯ

РЕГУЛЯТОР ДАВЛЕНИЯ  
ДОПОЛНИТЕЛЬНЫЕ АППАРАТЫ АТ-125 А



1 - трубка воспламенителя;  
2 - регулировочный винт;  
3 - мембранный фильтр.



1-фильтр;  
2-входной клапан; 3-стержень; 4-гайка; 5-камера;  
6-мембрана; 7-плоская пружина; 8-спиральная пружина;  
9-ушко; 10-рычаг; 11-опорные центры; 12-стержень;  
13-фильтр; 14-штуцер; 15-спиральная пружина.

Изм.	Лист	№ докум.	Подп.	Дата

P2852-007-003

Лист  
160

Изм.	Лист	№ докум.	Подп.	Дата