

# **Каталог**

**типичных дефектов содержания  
конструктивных элементов  
автомобильных дорог**

**Федеральная дорожная служба России**

# **Каталог**

**типичных дефектов содержания  
конструктивных элементов  
автомобильных дорог**

## **Том 1**

**Дефекты весенне-летне-осеннего периода**

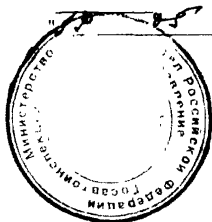
## **Том 2**

**Дефекты зимнего периода**

# Федеральная дорожная служба России

Согласовано  
Генеральный директор  
ГТУ ГАИ МВД России

1998 г.



Утверждаю  
Руководитель ФДС России

В. Г. Артюхов

1998 г.



## Каталог

типичных дефектов содержания  
конструктивных элементов  
автомобильных дорог

Том 1

Дефекты весенне-летне-осеннего периода

Настоящий "Каталог типичных дефектов содержания конструктивных элементов автомобильных дорог" (далее по тексту - "Каталог") является неотъемлемой частью "Временного руководства по оценке уровня содержания автомобильных дорог" и содержит перечень дефектов, регламентируемый этим руководством.

"Каталог" разработан:

- Российской ассоциацией территориальных органов управления автомобильными дорогами **"РАДОР"**
- Государственным унитарным предприятием Саратовский научно-производственный центр **"РОСДОРТЕХ"**
- Государственным предприятием Дорожный учебно-инженерный центр (г. Павловск).



## Содержание

Общие положения	Стр 5
<b>1. Дефекты проезжей части (включая используемые съезды)</b>	7
1 1 Наличие посторонних предметов, создающих аварийную обстановку при отсутствии соответствующих дорожных знаков	8
1 2 Наличие полос загрязнения у кромок покрытия	9
1 3 Наличие необработанных мест выпотевания битума	10
1 4 Раскрытые необработанные трещины на покрытии Наличие не заполненных мастикой деформационных швов на цементобетонных покрытиях	11
1 5 Повреждения (выбоины) не более 15х60х5 см (длина х ширина х глубина), распространяются и на проезжую часть моста	12
1 6 Максимальный просвет под трехметровой рейкой в местах заделки выбоин и других повреждений	13
1 7 Колейность на переходном покрытии	14
1 8 Гребенка, нарушение профиля	15
1 9 Пылимость переходного покрытия	16
<b>2. Дефекты земляного полотна и полосы отвода</b>	17
2 1 Наличие на разделительной полосе, обочинах и откосах земляного полотна отдельных посторонних предметов	18
2 2 Возвышение обочин и разделительной полосы над проезжей частью при отсутствии бордюра	19
2 3 Занижение обочин и разделительной полосы относительно прилегающей кромки проезжей части при отсутствии бордюра	20
2 4 Наличие отдельных повреждений, просадок и застоя воды на обочинах и разделительной полосе	21
2 5 Высота травы на обочинах и разделительной полосе	23
2 6 Наличие древесно - кустарниковой растительности на обочинах, откосах и разделительной полосе	24
2 7 Наличие древесно - кустарниковой растительности в полосе отвода	25
2 8 Состояние системы водоотвода (водосбросы, водобойные колодцы, водоотводные канавы)	26
2 9 Наличие неорганизованных съездов	27
<b>3 Дефекты искусственных сооружений</b>	29
3 1 Наличие отдельных выбоин на покрытии тротуаров	30
3 2 Отдельные поверхностные повреждения перильных ограждений, ограждений элементов пролетных строений, подлежащих восстановлению в течение 5 суток	31
3 3 Разрушение откосов регулиционных сооружений, конусов и насыпи	32
3 4 Наличие локальных разрушений слоев дорожной одежды вдоль деформационных швов, выкрашивание мастики	33
3 5 Загрязнение опорных узлов	34
3 6 Наличие просадок в местах сопряжения моста с насыпью	35
3 7 Загрязнение проезжей части мостов	36
3 8 Застой воды у оголовков водопропускных труб	37
3 9 Локальные разрушения укрепления откоса насыпи и оголовков водопропускных труб	38

	Стр
3.10. Зайливание водопропускных труб	39
3.11. Размыв русел водотоков у оголовков водопропускных труб	40
3.12. Наличие травы высотой более 15 см и древесно-кустарниковой растительности у оголовков водопропускных труб	41
3.13. Наличие незаделанных швов между звеньями водопропускных труб	42
<b>4. Дефекты обустройства и обстановки дороги</b>	<b>43</b>
4.1. Установка технических средств организации дорожного движения с нарушением действующих стандартов, норм и правил	44
4.2. Наличие грязи на дорожных знаках, ограждениях, павильонах, посадочных площадках, площадках отдыха и стоянках транспортных средств	45
4.3. Износ дорожной разметки, выполненной краской (термопластиком)	46
4.4. Повреждение окраски ограждений, кроме оцинкованных поверхностей	47
4.5. Наличие поврежденных элементов ограждений, не восстановленных в течение 5 суток после обнаружения дефекта	48
4.6. Локальные повреждения бортовых камней (мелкие повреждения глубиной до 3,0 см при суммарной площади свыше 20% или локальные разрушения глубиной более 3 см)	50

## **Общие положения**

1. "Каталог" предназначен для распознавания и выявления типичных дефектов содержания конструктивных элементов автомобильных дорог путем визуального сличения изображения дефектов с реальными дефектами на автомобильных дорогах, при их обследовании службами ремонта и содержания.

2. "Каталог" состоит из двух томов. Первый том содержит типичные дефекты содержания конструктивных элементов автомобильных дорог в весенне-летне-осенний период года, второй том - в зимний период года.

3. В каждом томе каталога дефекты сгруппированы по четырем основным элементам автомобильных дорог:

- проезжая часть;
- земляное полотно и полоса отвода;
- искусственные сооружения;
- обустройство и обстановка дороги.

4. На листах каталога содержатся:

- цветные фотографии дефекта;
- описание дефекта;
- описание определения площади поврежденного участка и порядок измерения

количественных показателей дефекта;

- допустимые количественные показатели дефекта для конструктивного элемента дороги в зависимости от уровня содержания и категории дороги согласно "Временного руководства";

5. Фотографии дефектов, имеющих недопустимые количественные показатели, заключены в рамку красного цвета, а имеющие допустимые показатели - в рамку черного цвета..

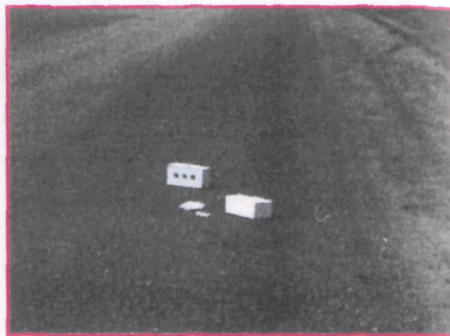
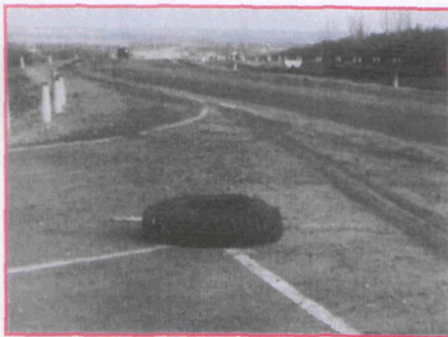
6. Для распознавания и сопоставления размеров дефекта при визуальном осмотре на фотографии имеются масштабные репера.

Масштабные репера представлены в трех видах:

- трехметровая рейка (желтый цвет);
- полутораметровая рейка (красно-белый цвет);
- столбики высотой 10 см.

# **Раздел 1**

## **Дефекты проезжей части** **(включая используемые съезды)**



**Наличие посторонних предметов на проезжей части, создающих аварийную обстановку, при отсутствии соответствующих дорожных знаков**

#### **Определение**

Брошенные на проезжей части автомобильной дороги посторонние предметы, дорожные материалы, изделия, конструкции, создающие аварийную обстановку при отсутствии соответствующих дорожных знаков.

**Наличие на проезжей части посторонних предметов, создающих аварийную обстановку, недопустимо на дорогах всех категорий, при всех уровнях содержания.**





### Наличие полос загрязнения у кромок покрытия

#### Определение

Наличие полос загрязнения из пыли, грязи и мусора у кромок покрытия.

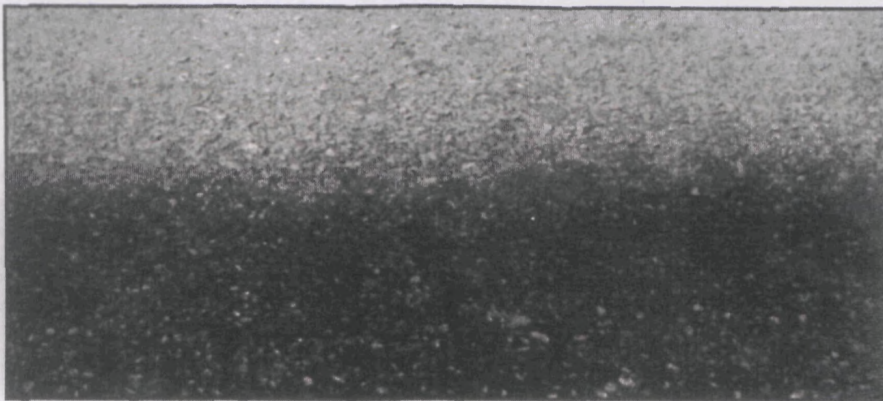
#### Площадь полосы загрязнения

Площадь полосы загрязнения определяется как произведение ширины и длины полосы загрязнения.

#### Допустимая ширина и площадь загрязнения у кромок покрытия

Категория дороги	Уровни содержания		
	Допустимый	Средний	Высокий
1-э	нет	нет	нет
2-э	шириной до 0,5 м и площадью не более 3% площади покрытия	шириной до 0,5 м и площадью не более 1,5% площади покрытия	нет
3-э	шириной до 0,5 м и площадью не более 5% площади покрытия	шириной до 0,5 м и площадью не более 3% площади покрытия	нет
4-э	шириной до 0,5 м и площадью не более 8% площади покрытия	шириной до 0,5 м и площадью не более 5% площади покрытия	шириной до 0,5 м и площадью не более 3% площади покрытия
5-э	шириной до 0,5 м и площадью не более 10% площади покрытия	шириной до 0,5 м и площадью не более 8% площади покрытия	шириной до 0,5 м и площадью не более 5% площади покрытия





### Наличие необработанных мест выпотевания битума

#### Определение

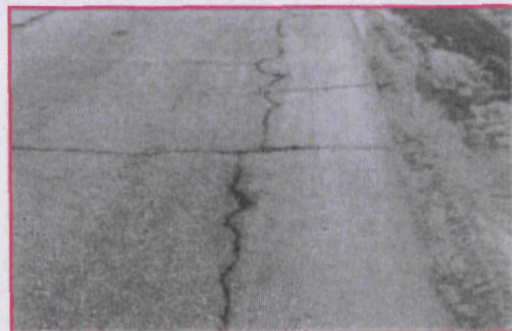
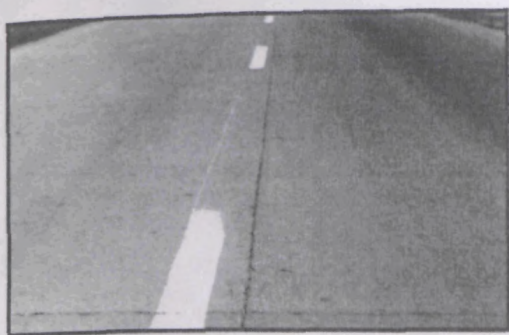
Наличие излишка вяжущего на поверхности покрытия с изменением текстуры и цвета покрытия площадью более  $1 \text{ м}^2$ .

#### Площадь необработанного участка.

Площадь необработанного участка соответствует площади прямоугольника со сторонами параллельными и перпендикулярными оси проезжей части, описанного вокруг места выпотевания битума.

#### Допустимая площадь необработанных мест выпотевания битума

Категория дороги	Уровни содержания		
	Допустимый	Средний	Высокий
1-э	допустимы площадью до $7 \text{ м}^2$ на $1000 \text{ м}^2$	допустимы площадью до $5 \text{ м}^2$ на $1000 \text{ м}^2$	нет
2-э	доп. пл. до $10 \text{ м}^2$ на $1000 \text{ м}^2$	доп. пл. до $7 \text{ м}^2$ на $1000 \text{ м}^2$	доп. пл. до $5 \text{ м}^2$ на $1000 \text{ м}^2$
3-э	доп. пл. до $15 \text{ м}^2$ на $1000 \text{ м}^2$	доп. пл. до $10 \text{ м}^2$ на $1000 \text{ м}^2$	доп. пл. до $7 \text{ м}^2$ на $1000 \text{ м}^2$
4-э	доп. пл. до $20 \text{ м}^2$ на $1000 \text{ м}^2$	доп. пл. до $15 \text{ м}^2$ на $1000 \text{ м}^2$	доп. пл. до $10 \text{ м}^2$ на $1000 \text{ м}^2$
5-э	доп. пл. до $25 \text{ м}^2$ на $1000 \text{ м}^2$	доп. пл. до $20 \text{ м}^2$ на $1000 \text{ м}^2$	доп. пл. до $15 \text{ м}^2$ на $1000 \text{ м}^2$



**Раскрытые необработанные трещины на покрытии.  
Наличие не заполненных мастикой деформационных швов на  
цементобетонных покрытиях\***

**Определение**

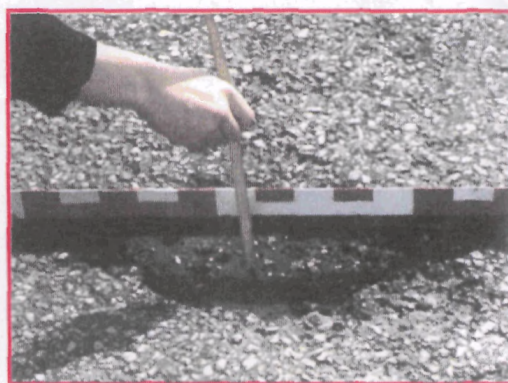
Наличие на покрытии дорожной одежды трещин произвольного очертания и расположения с шириной раскрытия 3 мм и более, а также деформационных швов, не заполненных мастикой.

**Допустимая ширина раскрытия необработанных трещин на покрытии**

Кат. дор.	Уровни содержания		
	Допустимый	Средний	Высокий
1-э	допустимы отдельные трещины с шириной раскрытия до 0,5 см	допустимы отдельные трещины с шириной раскрытия до 0,3 см	нет
2-э	допустимы отдельные трещины с шириной раскрытия до 0,7 см	допустимы отдельные трещины с шириной раскрытия до 0,5 см	допустимы отдельные трещины с шириной раскрытия до 0,3 см
3-э	допустимы отдельные трещины с шириной раскрытия более 1,0 см	допустимы отдельные трещины с шириной раскрытия до 0,7 см	допустимы отдельные трещины с шириной раскрытия до 0,5 см
4-э	допустимы отдельные трещины с шириной раскрытия более 1,3 см	допустимы отдельные трещины с шириной раскрытия до 1,0 см	допустимы отдельные трещины с шириной раскрытия до 0,7 см
5-э	допустимы отдельные трещины с шириной раскрытия более 1,5 см	допустимы отдельные трещины с шириной раскрытия до 1,3 см	допустимы отдельные трещины с шириной раскрытия до 1,0 см

\* Наличие не заполненных мастикой деформационных швов на цементобетонных покрытиях не допускается.





**Повреждения (выбоины) не более 15х60х5 см (длина х ширина х глубина), распространяются и на проезжую часть моста**

#### Определение

Разрушение покрытия в виде углублений разной формы с резко выраженными краями (более 3 см глубиной и 200 см<sup>2</sup> по площади), в том числе на проезжей части мостов.

#### Площадь поврежденного участка.

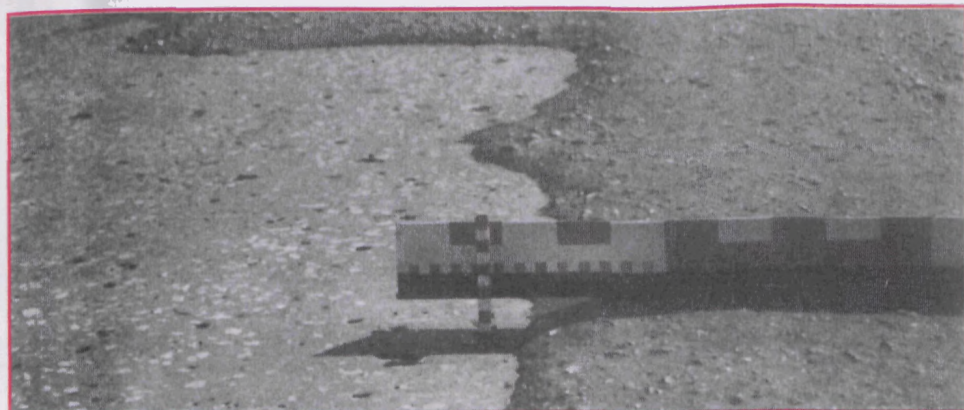
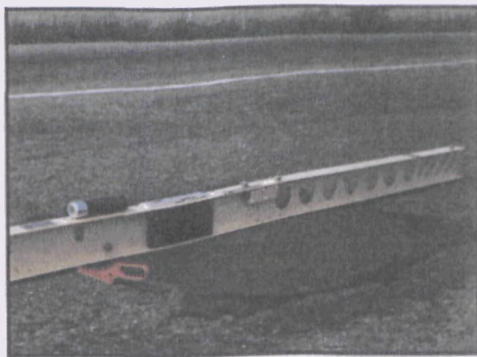
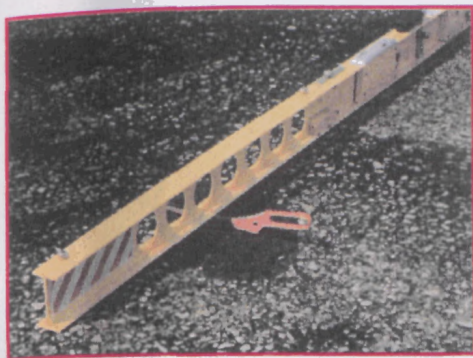
Площадь повреждения соответствует площади прямоугольника со сторонами параллельными и перпендикулярными оси проезжей части, описанного вокруг поврежденного места.

#### Допустимая общая площадь повреждений на покрытии

Категория дороги	Уровни содержания		
	Допустимый	Средний	Высокий
1-э	допустимы общей площ. до 0,3м <sup>2</sup> (1,5 м <sup>2</sup> ) на 1000м <sup>2</sup> покрытия	нет	нет
2-э	допустимы общей площ. до 1,0м <sup>2</sup> (до 3,0 м <sup>2</sup> ) на 1000м <sup>2</sup> покрытия	допустимы общей площ. до 0,3м <sup>2</sup> (1,5м <sup>2</sup> ) на 1000м <sup>2</sup> покрытия	нет
3-э	допустимы общей площ. до 1,5м <sup>2</sup> (4,5 м <sup>2</sup> ) на 1000м <sup>2</sup> покрытия	допустимы общей площ. до 1,0м <sup>2</sup> (3,0м <sup>2</sup> ) на 1000м <sup>2</sup> покрытия	допустимы общей площ. до 0,3м <sup>2</sup> (1,5м <sup>2</sup> ) на 1000м <sup>2</sup> покрытия
4-э	допустимы общей площ. до 2,0м <sup>2</sup> (6,0 м <sup>2</sup> ) на 1000м <sup>2</sup> покрытия	допустимы общей площ. до 1,5м <sup>2</sup> (4,5м <sup>2</sup> ) на 1000м <sup>2</sup> покрытия	допустимы общей площ. до 1,0м <sup>2</sup> (3,0м <sup>2</sup> ) на 1000м <sup>2</sup> покрытия
5-э	допустимы общей площ. до 2,5м <sup>2</sup> (7,0 м <sup>2</sup> ) на 1000м <sup>2</sup> покрытия	допустимы общей площ. до 2,0м <sup>2</sup> (6,0м <sup>2</sup> ) на 1000м <sup>2</sup> покрытия	допустимы общей площ. до 1,5м <sup>2</sup> (4,5м <sup>2</sup> ) на 1000м <sup>2</sup> покрытия

**Примечание.** В скобках указана допустимая общая площадь повреждений на покрытии в весенний период.





### **Максимальный просвет под трехметровой рейкой в местах заделки выбоин и других повреждений**

#### **Определение**

Выступы лишнего материала или углубления (ямы) относительно поверхности покрытия в местах заделки выбоин и других повреждений.

#### **Порядок измерения максимального просвета**

1. Трехметровая рейка устанавливается вдоль оси дороги на место заделки повреждения.
2. Если оба конца рейки висят над покрытием, то оба просвета измеряются по краю заделки повреждения с двух сторон рейки и фиксируется максимальный просвет.
3. Если один конец рейки опирается на покрытие, а другой висит (из-за малого размера места повреждения), то просвет измеряется по краю заделки со стороны опертного конца рейки.
4. Если рейка устанавливается над углублением, то максимальный просвет (глубина) фиксируется по длине повреждения.

### **Допустимый максимальный просвет под трехметровой рейкой в местах заделки выбоин и других повреждений**

Категория дороги	Уровни содержания		
	Допустимый	Средний	Высокий
1-э	не более 7 мм	не более 5 мм	не более 3 мм
2-э	не более 7 мм	не более 5 мм	не более 3 мм
3-э	не более 7 мм	не более 5 мм	не более 3 мм
4-э	не более 7 мм	не более 5 мм	не более 3 мм
5-э	не более 7 мм	не более 5 мм	не более 3 мм



### Колейность на переходном покрытии

#### Определение

Плавное искажение поперечного профиля покрытия, локализованное вдоль полос наката.

#### Порядок измерения глубины колеи

Рейка устанавливается на покрытие перпендикулярно оси дороги так, чтобы ее концы опирались на покрытие за полосами наката. Глубина колеи измеряется по обоим полосам наката и фиксируется максимальное значение.

#### Допустимая глубина колеи на переходном покрытии

Категория дороги	Уровни содержания		
	Допустимый	Средний	Высокий
3-э	до 2 см	до 1 см	нет
4-э	до 3 см	до 2 см	нет
5-э	до 4 см	до 3 см	нет

**Примечание.** Колейность на переходном покрытии при интенсивности движения, соответствующей категориям 1-э и 2-э, не допускается при всех уровнях содержания





### Гребенка, нарушение профиля

#### Определение

Разрушение покрытий из щебня, гравия и грунта в виде поперечных выступов и углублений.

#### Допустимая площадь наличия гребенки и нарушения профиля покрытия

Категория дороги	Уровни содержания		
	Допустимый	Средний	Высокий
3-э	до 5% общей площади	до 3% общей площади	нет
4-э	до 10% общей площади	до 5% общей площади	до 3% общей площади
5-э	до 15% общей площади	до 10% общей площади	до 5% общей площади

**Примечание.** Наличие гребенки, нарушение профиля на переходном покрытии при интенсивности движения, соответствующей категориям 1-э и 2-э, не допускается при всех уровнях содержания.



### Пылимость переходного покрытия

#### Определение

Наличие облака пыли при проезде автомобиля по гравийно-щебеночному покрытию.

#### Допустимая пылимость переходного покрытия

Категория дороги	Уровни содержания		
	Допустимый	Средний	Высокий
3-э	допускается вне населенных пунктов	допускается вне населенных пунктов	допускается вне населенных пунктов
4-э	допускается вне населенных пунктов	допускается вне населенных пунктов	допускается вне населенных пунктов
5-э	допускается вне населенных пунктов	допускается вне населенных пунктов	допускается вне населенных пунктов

**Примечание.** Пылимость переходного покрытия при интенсивности движения, соответствующей категориям 1-э и 2-э, не допускается при всех уровнях содержания

## **Раздел 2**

# **Дефекты земляного полотна и полосы отвода**



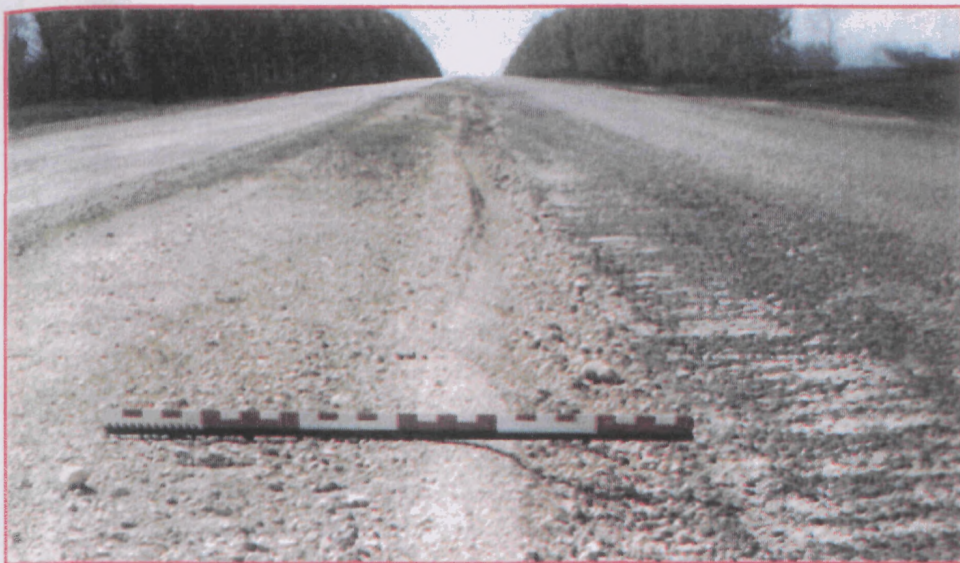


**Наличие на разделительной полосе, обочинах и откосах земляного полотна отдельных посторонних предметов**

#### **Определение**

Брошенные на разделительной полосе, обочинах и откосах земляного полотна посторонние предметы, дорожные материалы, изделия и конструкции.

**Недопустимо наличие на разделительной полосе, обочинах и откосах земляного полотна отдельных посторонних предметов, не представляющих опасности для дорожного движения, на дорогах всех категорий, при всех уровнях содержания.**



### **Возвышение обочин и разделительной полосы над проезжей частью при отсутствии бордюра**

#### **Определение**

Наличие участков обочины или разделительной полосы, возвышающихся над уровнем проезжей части при отсутствии бордюра.

Возвышение обочин и разделительной полосы над проезжей частью при отсутствии бордюра недопустимо на дорогах всех категорий, при всех уровнях содержания.





### **Занижение обочин и разделительной полосы относительно прилегающей кромки проезжей части при отсутствии бордюра**

#### **Определение**

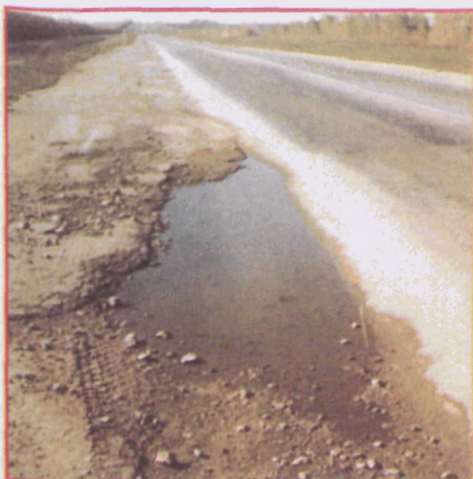
Наличие участков обочин или разделительной полосы заниженных (с резким перепадом высотных отметок) относительно кромки проезжей части в месте их сопряжения при отсутствии бордюра.

#### **Порядок измерения просвета**

Рейка устанавливается на покрытие перпендикулярно оси дороги и фиксируется просвет у кромки проезжей части.

### **Допустимое занижение обочин и разделительной полосы относительно прилегающей кромки проезжей части при отсутствии бордюра**

Категория Дороги	Уровни содержания		
	Допустимый	Средний	Высокий
1-э	не более 3,0 см	не более 2,0 см	нет
2-э	не более 4,0 см	не более 3,0 см	не более 2,0 см
3-э	не более 4,0 см	не более 3,0 см	не более 2,0 см
4-э	не более 4,0 см	не более 3,0 см	не более 2,0 см
5-э	не более 4,0 см	не более 3,0 см	не более 2,0 см



### **Наличие отдельных повреждений, просадок и застоя воды на обочинах и разделительной полосе**

#### **Определение**

Наличие на обочине или разделительной полосе деформаций в виде колеяности, просадок или ямочности.

Скопление воды на обочине или разделительной полосе, вызванное их недостаточным или обратным поперечным уклоном, наличием деформаций, а также нарушением работы системы водоотвода (дренажа, водоотводных канав).

#### **Площадь поврежденного участка**

Площадь повреждения соответствует площади прямоугольника со сторонами параллельными и перпендикулярными оси проезжей части, описанного вокруг поврежденного места.



**Допустимая площадь отдельных повреждений, просадок и застоя воды  
на обочинах и разделительной полосе**

Категория дороги	Уровни содержания		
	Допустимый	Средний	Высокий
1-э	укрепленных обочин до 0,3 м <sup>2</sup> (1,5 м <sup>3</sup> ), глубиной до 5 см, на 1000м <sup>2</sup> неукрепленных обочин до 5м <sup>2</sup> , глубиной до 5 см, на 1000м <sup>2</sup>	укрепленных обочин нет неукрепленных обочин до 3 м <sup>2</sup> , глубиной до 5 см, на 1000м <sup>2</sup>	Нет
2-э	укрепленных обочин до 1,0 м <sup>2</sup> (3м <sup>3</sup> ), глубиной до 5 см, на 1000м <sup>2</sup> неукрепленных обочин до 7м <sup>2</sup> , глубиной до 7 см, на 1000м <sup>2</sup>	укрепленных обочин до 0,3 м <sup>2</sup> (1,5 м <sup>2</sup> ), глубиной до 5 см, на 1000м <sup>2</sup> неукрепленных обочин до 5м <sup>2</sup> , глубиной до 5 см, на 1000м <sup>2</sup>	укрепленных обочин нет неукрепленных обочин до 3 м <sup>2</sup> , глубиной до 5 см, на 1000м <sup>2</sup>
3-э	укрепленных обочин до 1,5 м <sup>2</sup> (4,5 м <sup>2</sup> ), глубиной не более 5 см, на 1000м <sup>2</sup> неукрепленных обочин до 10м <sup>2</sup> , глубиной не более 7 см, на 1000м <sup>2</sup>	укрепленных обочин до 1,0 м <sup>2</sup> (3м <sup>2</sup> ), глубиной до 5 см, на 1000м <sup>2</sup> неукрепленных обочин до 7м <sup>2</sup> , глубиной до 7 см, на 1000м <sup>2</sup>	укрепленных обочин до 0,3 м <sup>2</sup> (1,5 м <sup>2</sup> ), глубиной до 5 см, на 1000м <sup>2</sup> неукрепленных обочин до 5м <sup>2</sup> , глубиной до 5 см, на 1000м <sup>2</sup>
4-э	укрепленных обочин до 2,0 м <sup>2</sup> (6,0 м <sup>2</sup> ), глубиной не более 5 см, на 1000м <sup>2</sup> неукрепленных обочин до 12 м <sup>2</sup> , глубиной не более 10 см, на 1000м <sup>2</sup>	укрепленных обочин до 1,5 м <sup>2</sup> (4,5 м <sup>2</sup> ), глубиной не более 5 см, на 1000м <sup>2</sup> неукрепленных обочин до 10м <sup>2</sup> , глубиной не более 7 см, на 1000м <sup>2</sup>	укрепленных обочин до 1,0 м <sup>2</sup> (3м <sup>2</sup> ), глубиной до 5 см, на 1000м <sup>2</sup> неукрепленных обочин до 7м <sup>2</sup> , глубиной до 7 см, на 1000м <sup>2</sup>
5-э	укрепленных обочин до 2,5 м <sup>2</sup> (7,0 м <sup>2</sup> ), глубиной не более 5 см, на 1000м <sup>2</sup> неукрепленных обочин до 15 м <sup>2</sup> , глубиной не более 10 см, на 1000м <sup>2</sup>	укрепленных обочин до 2,0 м <sup>2</sup> (6,0 м <sup>2</sup> ), глубиной не более 5 см, на 1000м <sup>2</sup> неукрепленных обочин до 12 м <sup>2</sup> , глубиной не более 10 см, на 1000м <sup>2</sup>	укрепленных обочин до 1,5 м <sup>2</sup> (4,5 м <sup>2</sup> ), глубиной не более 5 см, на 1000м <sup>2</sup> неукрепленных обочин до 10м <sup>2</sup> , глубиной не более 7 см, на 1000м <sup>2</sup>

**Примечание.** В скобках указана допустимая площадь для весеннего периода



### Высота травы на обочинах и разделительной полосе

#### Определение

Трава, неокосенная в соответствии с агротехнологией, нарушающая эстетический вид автомобильной дороги.

#### Допустимая высота травы на обочинах и разделительной полосе

Категория Дороги	Уровни содержания		
	Допустимый	Средний	Высокий
1-э	не более 15 см	не более 15 см	не более 15 см
2-э	не более 15 см	не более 15 см	не более 15 см
3-э	не более 15 см	не более 15 см	не более 15 см
4-э	не более 15 см	не более 15 см	не более 15 см
5-э	не более 15 см	не более 15 см	не более 15 см





### Наличие древесно-кустарниковой растительности на обочинах, откосах и разделительной полосе

#### Определение

Кустарники и деревья на обочинах, откосах и разделительной полосе, ограничивающие видимость, способствующие накоплению снега и препятствующие водоотводу.

### Допустимое наличие древесно-кустарниковой растительности на обочинах, откосах и разделительной полосе

Категория дороги	Уровни содержания		
	Допустимый	Средний	Высокий
1-э	нет	нет	нет
2-э	нет	нет	нет
3-э	допустимо при обеспечении видимости	нет	нет
4-э	допустимо при обеспечении видимости	нет	нет
5-э	допустимо при обеспечении видимости	допустимо при обеспечении видимости	нет



### Наличие древесно-кустарниковой растительности в полосе отвода

#### Определение

Кустарники и деревья в полосе отвода, ограничивающие видимость, способствующие накоплению снега и препятствующие водоотводу.

#### Допустимое наличие древесно-кустарниковой растительности в полосе отвода

Категория дороги	Уровни содержания		
	Допустимый	Средний	Высокий
1-э	допустимо при обеспечении видимости	нет	нет
2-э	допустимо при обеспечении видимости	нет	нет
3-э	допустимо при обеспечении видимости	нет	нет
4-э	допустимо при обеспечении видимости	допустимо при обеспечении видимости	нет
5-э	допустимо при обеспечении видимости	допустимо при обеспечении видимости	нет





### Состояние системы водоотвода (водосбросы, водобойные колодцы, водоотводные канавы)

#### Определение

Водоотводные канавы размытые, заиленные, заросшие травой или кустарником. Не обеспеченный продольный уклон, свободный пропуск и наличие застоя воды у водоотводных сооружений. Разрушение конструкции и загрязнения лотков, быстротоков и водобойных колодцев.

#### Допустимое состояние системы водоотвода

Категория дороги	Уровни содержания		
	Допустимый	Средний	Высокий
1-э	в работоспособном состоянии	в работоспособном состоянии	в работоспособном состоянии
2-э	в работоспособном состоянии	в работоспособном состоянии	в работоспособном состоянии
3-э	в работоспособном состоянии	в работоспособном состоянии	в работоспособном состоянии
4-э	допустимо частичное нарушение профиля водоотводных канав на 10% протяженности	в работоспособном состоянии	в работоспособном состоянии
5-э	допустимо частичное нарушение профиля водоотводных канав на 20% протяженности	допустимо частичное нарушение профиля водоотводных канав на 10% протяженности	в работоспособном состоянии



### **Наличие неорганизованных съездов**

#### **Определение**

Места произвольного (неорганизованного) съезда автотранспортных средств с автомобильной дороги, не предусмотренные проектом и не разрешенные дорожно-эксплуатационной службой.

Места произвольного (неорганизованного) съезда недопустимы на дорогах всех категорий, при всех уровнях содержания.



## **Раздел 3**

# **Дефекты искусственных сооружений**



### Наличие отдельных выбоин на покрытии тротуаров

#### Определение

Местные разрушения покрытия тротуара в виде углублений разной формы с резкими выраженными краями.

#### Допустимая площадь отдельных выбоин на покрытии тротуаров

Категория дороги	Уровни содержания		
	Допустимый	Средний	Высокий
1-э	до 1,0 % общей площади	нет	нет
2-э	до 1,5 % общей площади	до 0,5 % общей площади	нет
3-э	до 2,0 % общей площади	до 1,0 % общей площади	до 0,5 % общей площади
4-э	до 3,0 % общей площади	до 1,5 % общей площади	до 1,0 % общей площади
5-э	до 6,0 % общей площади	до 4,0 % общей площади	до 2,5 % общей площади



**Отдельные поверхностные повреждения перильных ограждений, ограждений элементов пролетных строений, подлежащих восстановлению в течение 5 суток**

#### Определение

Механические повреждения стоек по высоте или в месте их крепления, а также повреждение окраски поручня или решетки в отдельных секциях перильных ограждений.

**Допустимое наличие отдельных поверхностных повреждений перильных ограждений, ограждений элементов пролетных строений, подлежащих восстановлению в течение 5 суток**

Категория дороги	Уровни содержания		
	Допустимый	Средний	Высокий
1-э	допустимы	нет	нет
2-э	допустимы	нет	нет
3-э	допустимы	нет	нет
4-э	допустимы	допустимы	нет
5-э	допустимы	допустимы	допустимы





### Разрушение откосов регуляционных сооружений, конусов и насыпи

#### Определение

Нарушение целостности укрепленной поверхности откосов регуляционных сооружений, конусов и насыпи.

Допустимая площадь разрушения откосов регуляционных сооружений, конусов и насыпи

Категория дороги	Уровни содержания		
	Допустимый	Средний	Высокий
1-э	до 1,0% общей площади	нет	нет
2-э	до 1,5% общей площади	до 0,5% общей площади	нет
3-э	до 2,0% общей площади	до 1,0% общей площади	до 0,5% общей площади
4-э	до 2,5% общей площади	до 1,5% общей площади	до 1,0% общей площади
5-э	до 3,0% общей площади	до 2,0% общей площади	до 1,5% общей площади



### Наличие локальных разрушений слоев дорожной одежды вдоль деформационных швов, выкрашивание мастики

#### Определение

Локальные разрушения слоев дорожной одежды в виде скола кромок швов покрытия и поперечных трещин вдоль деформационных швов мостов. Нарушение герметичности деформационных швов с выкрашиванием мастики.

#### Допустимая протяженность локальных разрушений слоев дорожной одежды вдоль швов

Категория дороги	Уровни содержания		
	Допустимый	Средний	Высокий
1-э	до 2 % протяженности шва	нет	нет
2-э	до 5 % протяженности шва	до 2 % протяженности шва	нет
3-э	до 10% протяженности шва	до 5 % протяженности шва	до 2% протяженности шва
4-э	до 20% протяженности шва	до 10% протяженности шва	до 5% протяженности шва
5-э	до 30% протяженности шва	до 20% протяженности шва	до 10% протяженности шва





### Загрязнение опорных узлов

#### Определение

Наличие грязи в местах установки опорных узлов между пролетными строениями и опорами. Отсутствие смазки узлов в необходимых случаях.

Загрязнение опорных частей пролетных строений мостов недопустимо на дорогах всех категорий, при всех уровнях содержания.



### Наличие просадок в местах сопряжения моста с насыпью

#### Определение

Понижение профиля покрытия у стыка насыпи и переходной плиты моста.

#### Порядок измерения просвета

Рейка устанавливается вдоль оси дороги на края просадки и фиксируется максимальный просвет по длине рейки.

#### Допустимая просадка в месте сопряжения моста с насыпью

Категория дороги	Уровни содержания		
	Допустимый	Средний	Высокий
1-э	нет	нет	нет
2-э	нет	нет	нет
3-э	до 3 см	нет	нет
4-э	до 4 см	до 3 см	нет
5-э	до 5 см	до 4 см	до 3 см





### Загрязнение проезжей части мостов

#### Определение

Наличие полос загрязнения из пыли и грязи у тротуаров на проезжей части мостов.

#### Допустимая ширина полос загрязнения на проезжей части мостов

Категория дороги	Уровни содержания		
	Допустимый	Средний	Высокий
1-я	нет	нет	нет
2-я	нет	нет	нет
3-я	до 0,5 м у тротуаров	нет	нет
4-я	до 0,5 м у тротуаров	до 0,5 м у тротуаров	нет
5-я	до 0,5 м у тротуаров	до 0,5 м у тротуаров	нет





### **Застой воды у оголовков водопропускных труб**

#### **Определение**

Скопление воды у входных и выходных оголовков водопропускных труб, вызванное недостаточным уклоном трубы или отводящего русла, а также их заиливанием или зарастанием.

Застой воды у оголовков водопропускных труб недопустим на дорогах всех категорий, при всех уровнях содержания.



### Локальные разрушения укрепления откоса насыпи и оголовков водопропускных труб

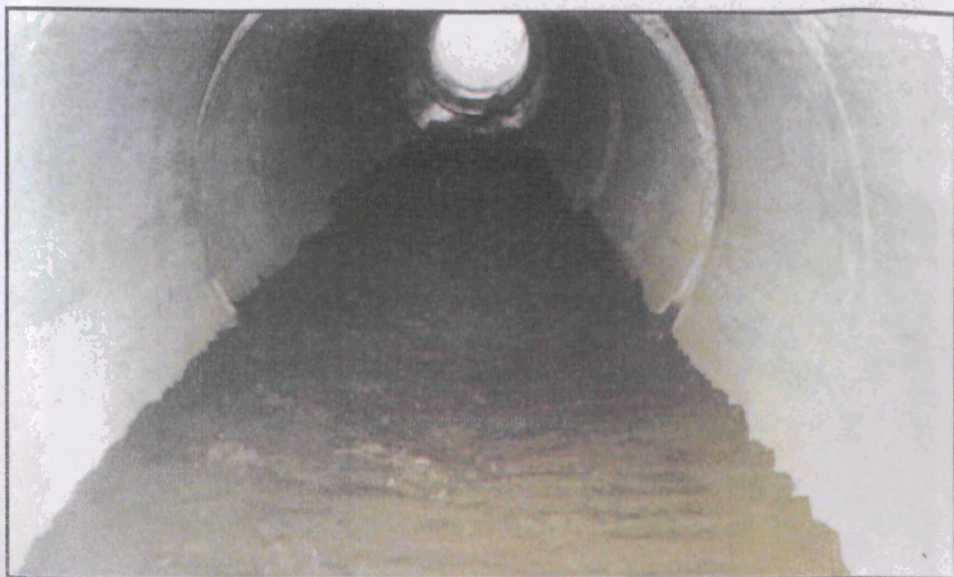
#### Определение

Нарушение целостности укрепленной поверхности откосов и выкрашивание материал оголовков труб.

#### Допустимая площадь локальных разрушений укрепления откоса насыпи и оголовков водопропускных труб

Категория дороги	Уровни содержания		
	Допустимый	Средний	Высокий
1-э	не более 3% общ. площади	нет	нет
2-э	не более 5% общ. площади	не более 3% общ. площади	нет
3-э	не более 10% общ. площади	не более 5% общ. площади	не более 3% общ. площади
4-э	не более 15% общ. площади	не более 10% общ. площади	не более 5% общ. площади
5-э	не более 20% общ. площади	не более 15% общ. площади	не более 10% общ. площади





### Заиливание водопропускных труб

#### Определение

Отложение илистых частиц в сечении и у оголовков водопропускных труб.

#### Допустимая величина заиливания водопропускных труб

Категория дороги	Уровни содержания		
	Допустимый	Средний	Высокий
1-э	нет	нет	нет
2-э	нет	нет	нет
3-э	нет	нет	нет
4-э	до 1/10 диаметра	нет	нет
5-э	до 1/10 диаметра	до 1/10 диаметра	нет



### **Размыв русел водотоков у оголовков водопропускных труб**

#### **Определение**

Образование промоин у оголовков водопропускных труб вследствие вымывания грунта и материала укрепления русел водотоков.

**Размыв русел водотоков у оголовков водопропускных труб недопустим на дорогах всех категорий, при всех уровнях содержания.**





**Наличие травы высотой более 15 см и древесно-кустарниковой растительности у оголовков водопропускных труб**

**Определение**

Наличие травы высотой более 15 см и древесно-кустарниковой растительности в русле у оголовков водопропускных труб, препятствующих нормальному движению воды.

Наличие травы высотой более 15 см и древесно-кустарниковой растительности в русле у оголовков водопропускных труб недопустимо на дорогах всех категорий, при всех уровнях содержания.





**Наличие незаделанных швов между звеньями водопропускных труб**

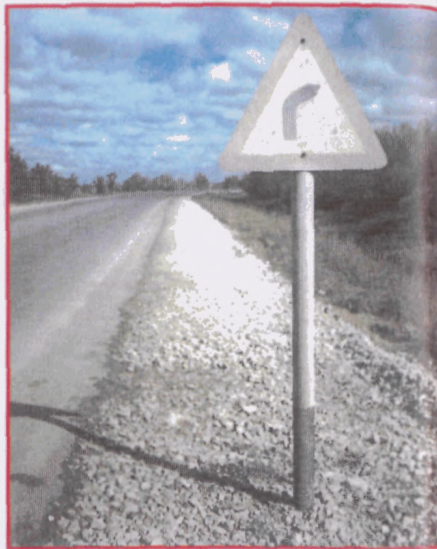
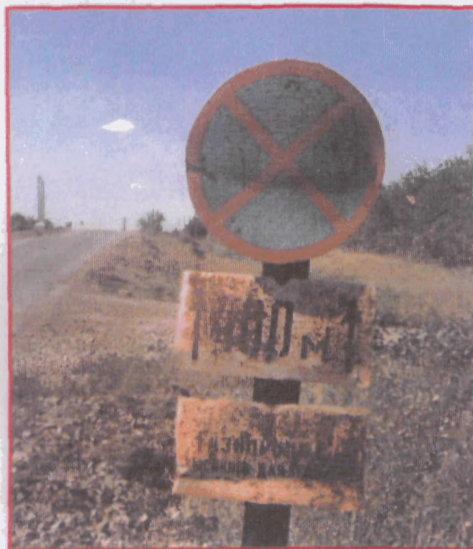
**Определение**

Нарушение герметичности стыков.

Незаделанные швы между звеньями водопропускных труб недопустимы на дорогах всех категорий, при всех уровнях содержания.

## **Раздел 4**

# **Дефекты обустройства и обстановки дороги**



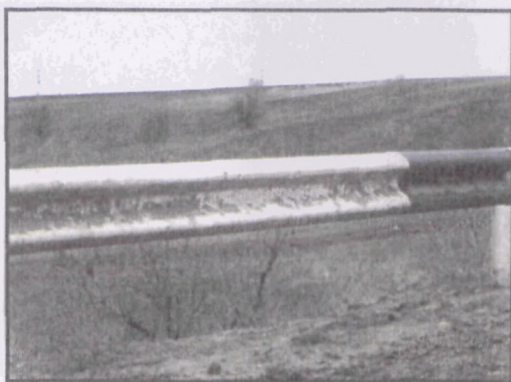
### Установка технических средств организации дорожного движения с нарушением действующих стандартов, норм и правил

#### Определение

Наличие технических средств организации дорожного движения, установленных с нарушением действующих стандартов, норм и правил.

Установка технических средств организации дорожного движения с нарушением действующих стандартов, норм и правил не допустима на дорогах всех категорий, в всех уровнях содержания.





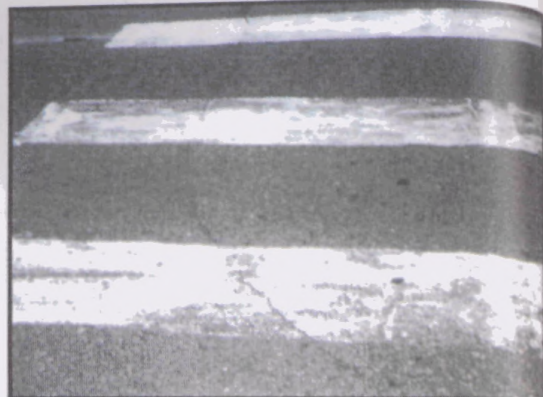
### **Наличие грязи на дорожных знаках, ограждениях, павильонах, посадочных площадках, площадках отдыха и стоянках транспортных средств**

#### **Определение**

Наличие слоя пыли и грязи на дорожных знаках и ограждениях, затрудняющего их восприятие. Наличие грязи и мусора у павильонов, посадочных площадок, на стоянках автотранспорта и на площадках отдыха, нарушающих эстетический вид сооружений.

#### **Допустимая площадь загрязнения дорожных знаков, ограждений, павильонов, площадок отдыха и стоянок транспортных средств**

Категория дороги	Уровни содержания		
	Допустимый	Средний	Высокий
1-э	до 5% площади	нет	нет
2-э	до 10% площади	до 5% площади	нет
3-э	до 10% площади	до 5% площади	нет
4-э	до 15% площади	до 10% площади	до 5% площади
5-э	до 15% площади	до 10% площади	до 5% площади



### Износ дорожной разметки, выполненной краской (термопластиком)

#### Определение

Нарушение целостности дорожной разметки.

#### Площадь износа разметки

Площадь износа разметки соответствует площади прямоугольника, описанного вокруг поврежденного места. Для продольной горизонтальной разметки износ определяется на участке длиной 50 метров.

#### Допустимый износ дорожной разметки

Категория дороги	Уровни содержания		
	Допустимый	Средний	Высокий
1-э	не более 50% (25%) площади	не более 45% (22%) площади	не более 40% (20%) площади
2-э	не более 50% (25%) площади	не более 45% (22%) площади	не более 40% (20%) площади
3-э	не более 50% (25%) площади	не более 45% (22%) площади	не более 40% (20%) площади
4-э	не более 50% (25%) площади	не более 45% (22%) площади	не более 40% (20%) площади
5-э	не более 50% (25%) площади	не более 45% (22%) площади	не более 40% (20%) площади

**Примечание.** В скобках - допустимый износ дорожной разметки, выполненной термопластиком.





### **Повреждение окраски ограждений, кроме оцинкованных поверхностей**

#### **Определение**

Ограждение окрашено не в соответствии с требованиями действующего ГОСТа, либо не окрашено. Наличие поблекшей окраски или коррозии металла.

#### **Допустимая площадь повреждения окраски ограждений, кроме оцинкованных поверхностей.**

Категория дороги	Уровни содержания		
	Допустимый	Средний	Высокий
1-э	не более 5% общ. площади	нет	нет
2-э	не более 10% общ. площади	не более 5% общ. площади	нет
3-э	не более 10% общ. площади	не более 5% общ. площади	нет
4-э	не более 15% общ. площади	не более 10% общ. площади	не более 5% общ. площади
5-э	не более 20% общ. площади	не более 15% общ. площади	не более 10% общ. площади





**Наличие поврежденных элементов ограждений, не восстановленных  
в течение 5 суток после обнаружения дефектов**

*(Окончание на стр.49)*



**Наличие поврежденных элементов ограждений, не восстановленных в течение 5 суток после обнаружения дефектов (окончание)**

#### **Определение**

Отсутствие или деформации отдельных секций ограждений, наличие дефектов крепления секций ограждений.

Наличие раскрытой сетки трещин на железобетонных стойках, механических повреждений или уменьшенного расчетного сечения металлических или деревянных стоек ограждений.

**Наличие поврежденных элементов ограждений, не восстановленных в течение 5 суток после обнаружения, недопустимо на дорогах всех категорий, при всех уровнях содержания.**





**Локальные повреждения бортовых камней  
(мелкие повреждения глубиной до 3 см при суммарной площади  
свыше 20 % или локальные разрушения глубиной более 3 см)**

**Определение**

Наличие на открытой поверхности бортовых камней мелких повреждений глубиной менее 3 см при их суммарной площади более 20 % или локальные разрушения глубиной более 3 см.

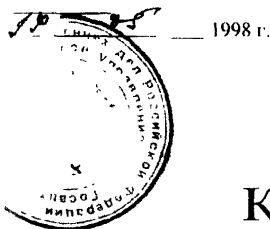
Локальные повреждения глубиной до 3 см при их суммарной площади более 20 % или локальные разрушения глубиной более 3 см не допустимы на дорогах всех категорий, при всех уровнях содержания.

Не допускается отклонение бортового камня от проектного положения.



# Федеральная дорожная служба России

Согласовано  
Генеральный директор  
Генеральный директор



Утверждаю  
Руководитель ФДС России

В. Г. Артюхов  
1998 г.



## Каталог типичных дефектов содержания конструктивных элементов автомобильных дорог

Том 2  
Дефекты зимнего периода

Настоящий "Каталог типичных дефектов содержания конструктивных элементов автомобильных дорог" (далее по тексту - "Каталог") является неотъемлемой частью "Временного руководства по оценке уровня содержания автомобильных дорог" и содержит перечень дефектов, регламентируемый этим руководством.

"Каталог" разработан:

- Российской ассоциацией территориальных органов управления автомобильными дорогами **"РАДОР"**
  - Государственным унитарным предприятием Саратовский научно-производственный центр **"РОСДОРТЕХ"**
  - Государственным предприятием Павловский дорожный учебно-инженерный центр
-

## Содержание

<b>Общие положения</b>	Стр 4
<b>1 Дефекты проезжей части и земляного полотна</b>	5
1 1 Ширина очистки проезжей части от снега (при допустимой толщине рыхлого слоя снега во время снегопада и до окончания снегоуборки)	6
1 2 Ширина очистки обочин и разделительной полосы от снега (при допустимой толщине рыхлого слоя снега во время снегопада и до окончания снегоуборки)	7
1 3 Толщина уплотненного слоя снега на проезжей части (на переходном покрытии)	8
1 4 Возвышение обочин и разделительной полосы с уплотненным слоем снега над проезжей частью	9
1 5 Наличие снежного вала на обочинах, а на участках с дорожными ограждениями - за ограждениями	10
1 6 Повреждения (выбоины) не более 15х60х5 см (длина х ширина х глубина), распространяются и на проезжую часть моста	11
<b>2. Дефекты искусственных сооружений</b>	13
2 1 Ширина очистки проезжей части мостов от снега (при допустимой толщине рыхлого слоя снега во время снегопада и до окончания снегоуборки)	14
2 2 Толщина уплотненного слоя снега на проезжей части мостов	15
2 3 Толщина рыхлого слоя снега на тротуарах мостов во время снегопада и до окончания снегоуборки	16
2 4 Толщина уплотненного слоя снега на тротуарах мостов	17
2 5 Дефекты (не представляющие угрозы безопасности движения транспортных средств и пешеходов) проезжей части, тротуаров, ограждений и перил мостов	18
2 6 Наличие снежно-ледяных отложений в теле трубы в период до начала весеннего паводка	19
2 7 Установка указательных вех в местах расположения труб, сигнальных столбиков, барьерного ограждения, начала и конца мостов, участков дорог с насыпью более двух метров и на участках кривых малого радиуса	20
<b>3 Дефекты обустройства и обстановки дороги</b>	21
3 1 Установка технических средств организации дорожного движения с нарушением действующих стандартов, норм и правил	22
3 2 Необеспеченность снеготранспортируемых участков работоспособной снегозащитой	23
3 3 Толщина рыхлого слоя снега на заездных карманах и посадочных площадках остановок общественного транспорта во время снегопада и до окончания снегоуборки	24
3 4 Толщина уплотненного слоя снега на заездных карманах и посадочных площадках остановок общественного транспорта	25
3 5 Толщина рыхлого слоя снега на площадках отдыха и стоянках транспортных средств во время снегопада и до окончания снегоуборки	26
3 6 Толщина уплотненного слоя снега на площадках отдыха и стоянках транспортных средств	27
3 7 Наличие снежно-ледяных отложений, затрудняющих восприятие информации на дорожных знаках	28



## Общие положения

1 "Каталог" предназначен для распознавания и выявления типичных дефектов содержания конструктивных элементов автомобильных дорог путем визуального сличения изображения дефектов с реальными дефектами на автомобильных дорогах при их обследовании службами ремонта и содержания

2 "Каталог" состоит из двух томов. Первый том содержит типичные дефекты содержания конструктивных элементов автомобильных дорог в весенне-летне-осенний период года, второй том - в зимний период года

3 Во втором томе каталога дефекты сгруппированы по трем основным элементам автомобильных дорог

- проезжая часть и земляное полотно,
- искусственные сооружения,
- обустройство и обстановка дороги

4 На листах каталога содержатся

- цветные фотографии дефекта,
- описание дефекта,
- допустимые количественные показатели дефекта для конструктивного элемента дороги в зависимости от уровня содержания и категории дороги согласно "Временного руководства"

5 Фотографии дефектов, имеющих недопустимые количественные показатели, заключены в рамку красного цвета, а имеющие допустимые показатели - в рамку черного цвета

6 Для распознавания и сопоставления размеров дефекта при визуальном осмотре на фотографии имеются масштабные репера

Масштабные репера представлены в трех видах

- трехметровая рейка (желтый цвет),
- полуметровая рейка (красно-белый цвет),
- вертикальный репер высотой 50 см

# **Раздел 1**

## **Дефекты проезжей части и земляного полотна**



**Ширина очистки проезжей части от снега (при допустимой толщине рыхлого слоя снега во время снегопада и до окончания снегоуборки)**

**Определение**

Неуплотненный слой снега на проезжей части, образовавшийся после снегопада или метели, а также практически неуплотняемый слой снега, перемешанный с хлоридами.

**Допустимая ширина очистки проезжей части от снега**

Категория дороги	Уровни содержания		
	Допустимый	Средний	Высокий
1-э	на всю ширину (не более 30 мм)*	на всю ширину (не более 20 мм)*	на всю ширину (не более 10 мм)*
2-э	на всю ширину (не более 40 мм)*	на всю ширину (не более 30 мм)*	на всю ширину (не более 20 мм)*
3-э	на всю ширину (не более 50 мм)*	на всю ширину (не более 40 мм)*	на всю ширину (не более 30 мм)*
4-э	на всю ширину (не более 60 мм)*	на всю ширину (не более 50 мм)*	на всю ширину (не более 40 мм)*
5-э	на всю ширину (не более 70 мм)*	на всю ширину (не более 60 мм)*	на всю ширину (не более 50 мм)*

При допустимой толщине рыхлого слоя снега во время снегопада и до окончания снегоуборки

Дефекты проезжей части и земляного полотна





**Ширина очистки обочин и разделительной полосы от снега (при допустимой толщине рыхлого слоя снега во время снегопада и до окончания снегоуборки)**

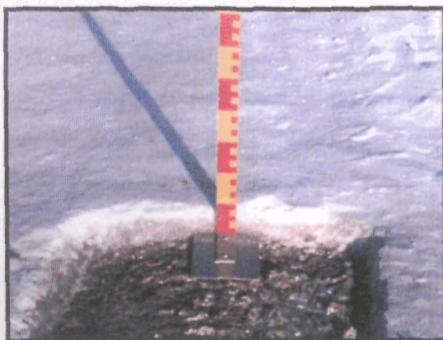
#### Определение

Неуплотненный слой снега на обочинах и разделительной полосе, образовавшийся после снегопада или метели, а также практически неуплотняемый слой снега, перемещанный с хлоридами.

#### Допустимая ширина очистки обочин и разделительной полосы от снега

Категория дороги	Уровни содержания		
	Допустимый	Средний	Высокий
1-э	на всю ширину (не более 60 мм)*	на всю ширину (не более 40 мм)*	на всю ширину (не более 20 мм)*
2-э	на 1/2 ширины (не более 80 мм)*	на всю ширину (не более 60 мм)*	на всю ширину (не более 40 мм)*
3-э	на 1/2 ширины (не более 100 мм)*	на 1/2 ширины (не более 80 мм)*	на всю ширину (не более 60 мм)*
4-э	на 1/2 ширины (не более 120 мм)*	на 1/2 ширины (не более 100 мм)*	на 1/2 ширины (не более 80 мм)*
5-э	не нормируется (не более 140 мм)*	на 1/2 ширины (не более 120 мм)*	на 1/2 ширины (не более 100 мм)*

\* - При допустимой толщине рыхлого слоя снега во время снегопада и до окончания снегоуборки.



### Толщина уплотненного слоя снега на проезжей части (на переходном покрытии)

#### Определение

Снег на поверхности дороги, подвергшийся значительному уплотнению под воздействием транспорта.

#### Допустимая толщина уплотненного слоя снега на проезжей части

Категория дороги	Уровни содержания		
	Допустимый	Средний	Высокий
1-э	нет	нет	нет
2-э	нет	нет	нет
3-э	нет (не более 70 мм на переходном покрытии)	нет (не более 50 мм на переходном покрытии)	нет (не более 30 мм на переходном покрытии)
4-э	нет (не более 90 мм на переходном покрытии)	нет (не более 70 мм на переходном покрытии)	нет (не более 50 мм на переходном покрытии)
5-э	нет (не более 100 мм на переходном покрытии)	нет (не более 90 мм на переходном покрытии)	нет (не более 70 мм на переходном покрытии)





### **Возвышение обочин и разделительной полосы с уплотненным слоем снега над проезжей частью**

#### **Определение**

Наличие участков обочины или разделительной полосы с уплотненным слоем снега, возвышающихся над уровнем проезжей части.

**Возвышение обочин и разделительной полосы с уплотненным слоем снега над проезжей частью недопустимо на дорогах всех категорий при всех уровнях содержания.**





### **Наличие снежного вала на обочинах, а на участках с дорожными ограждениями - за ограждениями**

#### **Определение**

Накопление снега на обочинах или у ограждений, образованное в виде продольного вала, в результате уборки снега с дорожного покрытия.

Наличие снежного вала на обочинах после завершения снегоуборки недопустимо на дорогах всех категорий при всех уровнях содержания (кроме участков с дорожными ограждениями, где снежные валы находятся за ограждениями).



**Повреждения (выбоины) не более 15х60х5 см (длина х ширина х глубина), распространяются и на проезжую часть моста**

#### Определение

Местные разрушения покрытия в виде углублений разной формы с резко выраженными краями (более 3 см глубиной и 200 см<sup>2</sup> по площади).

#### Площадь поврежденного участка

Площадь повреждения соответствует площади прямоугольника со сторонами параллельными и перпендикулярными оси проезжей части, описанного вокруг повреждения.

#### Допустимая общая площадь повреждений (выбоин) на покрытии

Категория дороги	Уровни содержания		
	Допустимый	Средний	Высокий
1-э	допустимы общей площадью до 1,5 м <sup>2</sup> на 1000 м <sup>2</sup> покрытия	нет	нет
2-э	допустимы общей площадью до 3,0 м <sup>2</sup> на 1000 м <sup>2</sup> покрытия	допустимы общей площадью до 1,5 м <sup>2</sup> на 1000 м <sup>2</sup> покрытия	нет
3-э	допустимы общей площадью до 4,5 м <sup>2</sup> на 1000 м <sup>2</sup> покрытия	допустимы общей площадью до 3,0 м <sup>2</sup> на 1000 м <sup>2</sup> покрытия	допустимы общей площадью до 1,5 м <sup>2</sup> на 1000 м <sup>2</sup> покрытия
4-э	допустимы общей площадью до 6,0 м <sup>2</sup> на 1000 м <sup>2</sup> покрытия	допустимы общей площадью до 4,5 м <sup>2</sup> на 1000 м <sup>2</sup> покрытия	допустимы общей площадью до 3,0 м <sup>2</sup> на 1000 м <sup>2</sup> покрытия
5-э	допустимы общей площадью до 7,0 м <sup>2</sup> на 1000 м <sup>2</sup> покрытия	допустимы общей площадью до 6,0 м <sup>2</sup> на 1000 м <sup>2</sup> покрытия	допустимы общей площадью до 4,5 м <sup>2</sup> на 1000 м <sup>2</sup> покрытия

## **Раздел 2**

# **Дефекты искусственных сооружений**





**Ширина очистки проезжей части мостов от снега (при допустимой толщине рыхлого слоя снега во время снегопада и до окончания снегоуборки)**

**Определение**

Неуплотненный слой снега на проезжей части мостов, образовавшийся после снегопада или метели, а также практически неуплотняемый слой снега, перемешанный с хлоридами.

**Допустимая ширина очистки проезжей части мостов от снега**

Категория дороги	Уровни содержания		
	Допустимый	Средний	Высокий
1-я	на всю ширину (не более 30 мм)*	на всю ширину (не более 20 мм)*	на всю ширину (не более 10 мм)*
2-я	на всю ширину (не более 40 мм)*	на всю ширину (не более 30 мм)*	на всю ширину (не более 20 мм)*
3-я	на всю ширину (не более 50 мм)*	на всю ширину (не более 40 мм)*	на всю ширину (не более 30 мм)*
4-я	на всю ширину (не более 60 мм)*	на всю ширину (не более 50 мм)*	на всю ширину (не более 40 мм)*
5-я	на всю ширину (не более 70 мм)*	на всю ширину (не более 60 мм)*	на всю ширину (не более 50 мм)*

\* При допустимой толщине рыхлого слоя снега во время снегопада и до окончания снегоуборки



### Толщина уплотненного слоя снега на проезжей части мостов

#### Определение

Снег на проезжей части мостов, подвергшийся значительному уплотнению под воздействием транспорта.

#### Допустимая толщина уплотненного слоя снега на проезжей части мостов

Категория дороги	Уровни содержания		
	Допустимый	Средний	Высокий
1-э	нет	нет	нет
2-э	нет	нет	нет
3-э	нет (не более 70 мм)*	нет (не более 50 мм)*	нет (не более 30 мм)*
4-э	нет (не более 90 мм)*	нет (не более 70 мм)*	нет (не более 50 мм)*
5-э	нет (не более 100 мм)*	нет (не более 90 мм)*	нет (не более 70 мм)*

\* толщина уплотненного слоя снега на проезжей части мостов, находящихся на автомобильной дороге с переходным типом покрытия





### Толщина рыхлого слоя снега на тротуарах мостов во время снегопада и до окончания снегоуборки

#### Определение

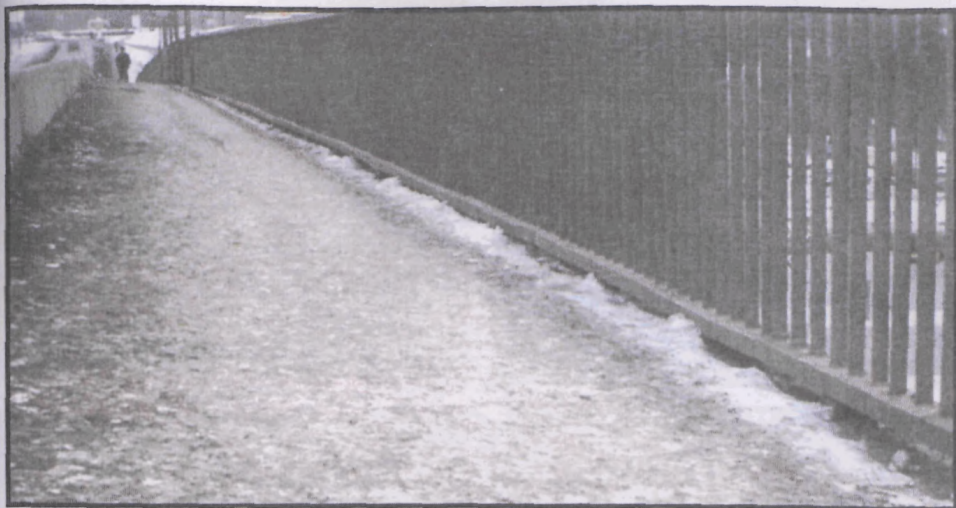
Неуплотненный слой снега на тротуарах мостов, образовавшийся после снегопада или метели.

#### Допустимая толщина рыхлого слоя снега на тротуарах мостов

Категория дороги	Уровни содержания		
	Допустимый	Средний	Высокий
1-э	не более 60 мм*	не более 40 мм*	не более 20 мм*
2-э	не более 80 мм*	не более 60 мм*	не более 40 мм*
3-э	не более 100 мм*	не более 80 мм*	не более 60 мм*
4-э	не более 120 мм*	не более 100 мм*	не более 80 мм*
5-э	не более 140 мм*	не более 120 мм*	не более 100 мм*

\* - при отсутствии регулярного пешеходного движения по мостам могут быть предусмотрены иные нормы содержания тротуаров





### Толщина уплотненного слоя снега на тротуарах мостов

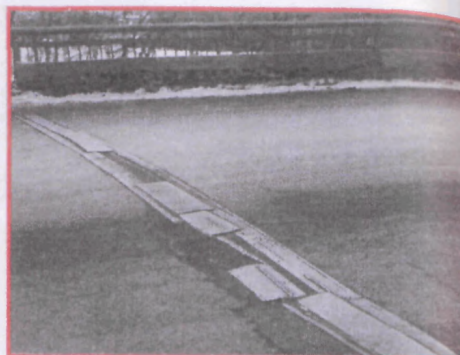
#### Определение

Снег на поверхности тротуаров мостов, подвергшийся значительному уплотнению под воздействием пешеходов.

#### Допустимая толщина уплотненного слоя снега на тротуарах мостов

Категория дороги	Уровни содержания		
	Допустимый	Средний	Высокий
1-э	не более 50 мм*	не более 40 мм*	не более 30 мм*
2-э	не более 70 мм*	не более 50 мм*	не более 40 мм*
3-э	не более 100 мм*	не более 70 мм*	не более 50 мм*
4-э	не более 130 мм*	не более 100 мм*	не более 70 мм*
5-э	не более 150 мм*	не более 130 мм*	не более 100 мм*

\* - при отсутствии регулярного пешеходного движения по мостам могут быть предусмотрены иные нормы содержания тротуаров



**Дефекты (не представляющие угрозы безопасности движения транспортных средств и пешеходов) проезжей части, тротуаров, ограждений и перил мостов**

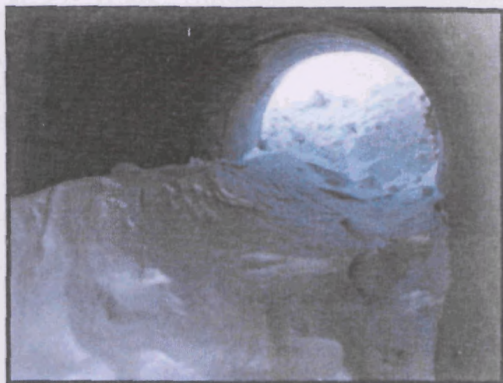
**Определение**

Дефекты проезжей части и тротуаров, механические повреждения элементов ограждений и перил мостов, не представляющие угрозы безопасности движения транспортных средств и пешеходов.

**Допустимая площадь дефектов проезжей части, тротуаров, ограждений и перил мостов**

Категория дороги	Уровни содержания		
	Допустимый	Средний	Высокий
1-э	не более 2% общей площади	не более 1% общей площади	нет
2-э	не более 3% общей площади	не более 2% общей площади	не более 1% общей площади
3-э	не более 4% общей площади	не более 3% общей площади	не более 2% общей площади
4-э	не более 5% общей площади	не более 4% общей площади	не более 3% общей площади
5-э	не более 6% общей площади	не более 5% общей площади	не более 4% общей площади





### Наличие снежно-ледяных отложений в теле трубы в период до начала весеннего паводка

#### Определение

Снежно-ледяные отложения в теле трубы, препятствующие пропуску весеннего паводка.

#### Допустимая величина снежно-ледяных отложений в теле трубы

Категория дороги	Уровни содержания		
	Допустимый	Средний	Высокий
1-я	не более $\frac{2}{3}$ диаметра	не более $\frac{2}{3}$ диаметра	не более $\frac{2}{3}$ диаметра
2-я	не более $\frac{2}{3}$ диаметра	не более $\frac{2}{3}$ диаметра	не более $\frac{2}{3}$ диаметра
3-я	не более $\frac{2}{3}$ диаметра	не более $\frac{2}{3}$ диаметра	не более $\frac{2}{3}$ диаметра
4-я	не более $\frac{2}{3}$ диаметра	не более $\frac{2}{3}$ диаметра	не более $\frac{2}{3}$ диаметра
5-я	не более $\frac{2}{3}$ диаметра	не более $\frac{2}{3}$ диаметра	не более $\frac{2}{3}$ диаметра





**Установка указательных вех в местах расположения труб, сигнальных столбиков, барьерного ограждения, начала и конца мостов, участков дорог с насыпью более 2 м и на участках кривых малого радиуса**

#### Определение

Указательные вехи в местах расположения труб, сигнальных столбиков, барьерного ограждения, начала и конца мостов, на участках кривых малого радиуса отсутствуют, либо сломаны.

**Наличие указательных вех в местах расположения труб, сигнальных столбиков, барьерного ограждения, начала и конца мостов, участков с насыпью более 2м и на участках кривых малого радиуса**

Категория дороги	Уровни содержания		
	Допустимый	Средний	Высокий
1-э	100%	100%	100%
2-э	не менее 75% от требуемого количества	100%	100%
3-э	не менее 75% от требуемого количества	100%	100%
4-э	по мере необходимости	по мере необходимости	по мере необходимости
5-э	по мере необходимости	по мере необходимости	по мере необходимости

### **Раздел 3**

## **Дефекты обустройства и обстановки дороги**

---



### **Установка технических средств организации дорожного движения с нарушением действующих стандартов, норм и правил**

#### **Определение**

Наличие технических средств организации дорожного движения, установленных с нарушением действующих стандартов, норм и правил.

Установка технических средств организации дорожного движения с нарушением действующих стандартов, норм и правил не допустима на дорогах всех категорий, при всех уровнях содержания.





### Необеспеченность снегозаносимых участков работоспособной снегозащитой

#### Определение

Отсутствие работоспособной защиты от снежных заносов на снегозаносимых участках дороги.

#### Допустимая необеспеченность снегозаносимых участков снегозащитой

Категория дороги	Уровни содержания		
	Допустимый	Средний	Высокий
1-э	не более 10%	не более 5%	не допустимо
2-э	не более 20%	не более 10%	не допустимо
3-э	не более 30%	не более 20%	не более 10%
4-э	не более 40%	не более 30%	не более 20%
5-э	не более 50%	не более 40%	не более 30%



**Толщина рыхлого слоя снега на заездных карманах и посадочных площадках остановок общественного транспорта во время снегопада и до окончания снегоуборки**

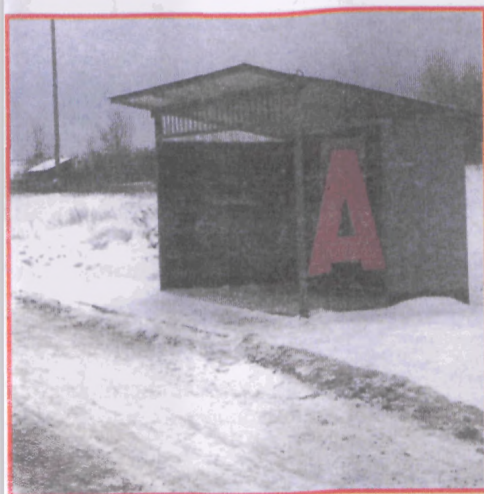
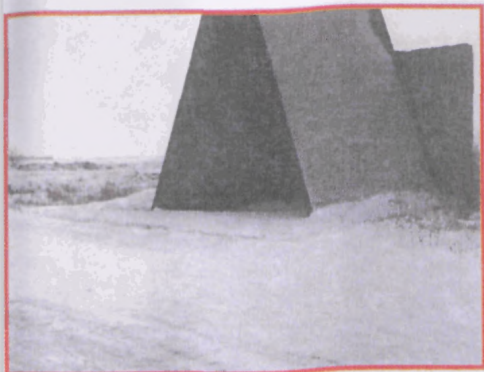
**Определение**

Неуплотненный слой снега на заездных карманах и посадочных площадках остановок общественного транспорта, образовавшийся после снегопада или метели, а также практически неуплотняемый слой снега, перемешанный с хлоридами.

**Допустимая толщина рыхлого слоя снега на заездных карманах и посадочных площадках остановок общественного транспорта во время снегопада и до окончания снегоуборки**

Категория дороги	Уровни содержания		
	Допустимый	Средний	Высокий
1-э	не более 60 мм	не более 40 мм	не более 20 мм
2-э	не более 80 мм	не более 60 мм	не более 40 мм
3-э	не более 100 мм	не более 80 мм	не более 60 мм
4-э	не более 120 мм	не более 100 мм	не более 80 мм
5-э	не более 140 мм	не более 120 мм	не более 100 мм





### Толщина уплотненного слоя снега на заездных карманах и посадочных площадках остановок общественного транспорта

#### Определение

Снег на поверхности заездных карманов и посадочных площадках остановок общественного транспорта, подвергшийся значительному уплотнению под воздействием транспорта и пешеходов.

#### Допустимая толщина уплотненного слоя снега на заездных карманах и посадочных площадках остановок общественного транспорта

Категория дороги	Уровни содержания		
	Допустимый	Средний	Высокий
1-э	не более 50 мм	не более 40 мм	не более 30 мм
2-э	не более 70 мм	не более 50 мм	не более 40 мм
3-э	не более 100 мм	не более 70 мм	не более 50 мм
4-э	не более 130 мм	не более 100 мм	не более 70 мм
5-э	не более 150 мм	не более 130 мм	не более 100 мм





**Толщина рыхлого слоя снега на площадках отдыха и стоянках транспортных средств во время снегопада и до окончания снегоуборки**

#### **Определение**

Неуплотненный слой снега на площадках отдыха, образовавшийся после снегопада или метели, а также практически неуплотняемый слой снега, перемешанный с хлоридами.

#### **Допустимая толщина рыхлого снега на площадках отдыха и стоянках транспортных средств**

Категория дороги	Уровни содержания		
	Допустимый	Средний	Высокий
1-э	не более 140 мм	не более 120 мм	не более 100 мм
2-э	не более 140 мм	не более 120 мм	не более 100 мм
3-э	не более 140 мм	не более 120 мм	не более 100 мм
4-э	не более 140 мм	не более 120 мм	не более 100 мм
5-э	не более 140 мм	не более 120 мм	не более 100 мм



### Толщина уплотненного слоя снега на площадках отдыха и стоянках транспортных средств

#### Определение

Снег на поверхности площадок отдыха (стоянках транспортных средств), подвергшийся значительному уплотнению под воздействием транспорта.

#### Допустимая толщина уплотненного слоя снега на площадках отдыха и стоянках транспортных средств

Категория дороги	Уровни содержания		
	Допустимый	Средний	Высокий
1-э	не более 100 мм	не более 90 мм	не более 70 мм
2-э	не более 100 мм	не более 90 мм	не более 70 мм
3-э	не более 100 мм	не более 90 мм	не более 70 мм
4-э	не более 100 мм	не более 90 мм	не более 70 мм
5-э	не более 100 мм	не более 90 мм	не более 70 мм