

Система нормативных документов в строительстве  
СВОД ПРАВИЛ  
ПО ПРОЕКТИРОВАНИЮ И СТРОИТЕЛЬСТВУ

**ПОМЕЩЕНИЯ ДЛЯ ДОСУГОВОЙ  
И ФИЗКУЛЬТУРНО-ОЗДОРОВИТЕЛЬНОЙ  
ДЕЯТЕЛЬНОСТИ ПОЖИЛЫХ ЛЮДЕЙ**

**СП 35-109-2005**

ИЗДАНИЕ ОФИЦИАЛЬНОЕ

Москва  
2006

## **Предисловие**

1 РАЗРАБОТАН ФГУП «Научно-проектный институт учебно-воспитательных, торгово-бытовых и досуговых зданий» («Институт общественных зданий»)

2 ВНЕСЕН Управлением технического нормирования, стандартизации и сертификации в строительстве и ЖКХ, Управлением архитектуры Госстроя России

3 ОДОБРЕН ДЛЯ ПРИМЕНЕНИЯ в качестве нормативного документа добровольного применения Системы нормативных документов в строительстве. Письмо Госстроя России от 30 апреля 2004 г. № ЛБ-322/9

4 УТВЕРЖДЕН приказом директора ФГУП «Научно-проектный институт учебно-воспитательных, торгово-бытовых и досуговых зданий» (Институт общественных зданий) от 23 апреля 2004 г. № 10

5 ВВЕДЕН ВПЕРВЫЕ

## Содержание

|   |    |
|---|----|
| Введение .....                                      | IV |
| 1 Область применения .....                          | 1  |
| 2 Нормативные ссылки .....                          | 1  |
| 3 Общие положения .....                             | 1  |
| 4 Основные и вспомогательные группы помещений ..... | 3  |
| 5 Размещение и взаимосвязь помещений .....          | 7  |
| Приложение А Требования к акустике помещений .....  | 9  |
| Приложение Б Иллюстрации.....                       | 10 |

## Введение

Настоящий Свод правил устанавливает положения по формированию функциональных групп помещений, предназначенных для:

- проведения мероприятий для лиц старшего возраста, обеспечивающих удовлетворение культурных запросов и духовных потребностей;
- реализации творческого потенциала людей старшего возраста;
- предоставления условий и средств для физической тренировки, для проведения физкультурно-оздоровительных занятий;
- организации и проведения досуговых мероприятий.

В разработке настоящего свода правил приняли участие: руководитель темы — канд. архит. *А.М. Гарнец*, отв. исполнитель — канд. архит. *Б.П. Анисимов*, канд. архит. *С.Д. Охлябинин*, архит. *П.С. Паронян* и инженер-технолог *Л.В. Сигачева* (ФГУП ИОЗ), экономист *Ю.В. Гафурова* (Минкультуры России), педагог *И.П. Носова* (Муниципальная детская галерея Зеленоградского административного округа г. Москвы), канд. пед. наук *О.В. Тиунова*, архит. *В.М. Крылова* (ВНИИФК Росспорта).

## СВОД ПРАВИЛ ПО ПРОЕКТИРОВАНИЮ И СТРОИТЕЛЬСТВУ

**ПОМЕЩЕНИЯ ДЛЯ ДОСУГОВОЙ  
И ФИЗКУЛЬТУРНО-ОЗДОРОВИТЕЛЬНОЙ  
ДЕЯТЕЛЬНОСТИ ПОЖИЛЫХ ЛЮДЕЙ****Dwellings for spare time and physical-training activity  
of elderly people****1 Область применения**

Настоящий Свод правил устанавливает положения по проектированию функциональных групп помещений для досуговой и физкультурно-оздоровительной деятельности, предназначенных преимущественно для людей старшего возраста, а также применяется при реконструкции зданий различного назначения или их частей, включающих рассматриваемые группы помещений.

Положения настоящего документа распространяются на досуговые и физкультурно-оздоровительные группы помещений, которые могут предусматриваться в следующих типах зданий:

- социально-оздоровительные центры (центры социального обслуживания) в жилой застройке;
- отделения дневного (ночного) пребывания в жилой застройке;

- специальные жилые дома;
- пансионаты — дома ветеранов;
- дома-интернаты общего типа;
- отделения временного проживания в центрах социального обслуживания;

- объекты учреждений специального обслуживания людей старшего возраста (центры-клубы, физкультурно-оздоровительные центры и т.п.);

- специализированные дома-интернаты для лиц из мест заключения.

**2 Нормативные ссылки**

В настоящем Своде правил использованы ссылки на следующие нормативные документы:

СНиП 21 -01-97\* Пожарная безопасность зданий и сооружений

СНиП 23-03-2003 Защита от шума

СНиП 23-05-95\* Естественное и искусственное освещение

СНиП 35-01-2001 Доступность зданий и сооружений для маломобильных групп населения

СНиП 2.08.02-89\* Общественные здания и сооружения

СП 35-101-2001 Проектирование зданий и сооружений с учетом доступности для маломобильных групп населения. Общие положения

СП 35-103-2001 Общественные здания и сооружения, доступные маломобильным посетителям

ГОСТ 12.1.004—91 ССБТ. Пожарная безопасность. Общие требования

ГОСТ 30494—96 Здания жилые и общественные. Параметры микроклимата в помещениях

СанПиН 2.1.2.1188—03 Плавательные бассейны. Гигиенические требования к устройству, эксплуатации и качеству воды. Контроль качества

№ 4723-88 Санитарные правила устройства и эксплуатации систем централизованного горячего водоснабжения

НПБ 88-2001\* Установки пожаротушения и сигнализации. Нормы и правила проектирования

НПБ 104-03 Системы оповещения и управления эвакуацией людей при пожарах в зданиях и сооружениях.

**3 Общие положения**

3.1 При проектировании новых или приспособлении существующих зданий для размещения помещений для проведения досуговых и физкультурно-оздоровительных занятий, которые посещают люди старшего возраста, необходимо учитывать требования доступности для маломобильных посетителей, изложенные в СНиП 35-01, СП 35-101 и СП 35-103.

3.2 Здания, в которых размещаются помещения для проведения досуговых и физкультурно-оздоровительных занятий, должны отвечать санитарно-гигиеническим и противопожарным требованиям, изложенным в нормативных документах, указанных в разделе 2.

3.3 Систему оповещения людей о возникновении пожара следует проектировать в соответствии с требованиями НПБ 104 с учетом специфики восприятия сигналов всеми категориями инвалидов и людей старшего возраста, находящихся в зданиях.

3.4 Все основные помещения для занятий людей старшего возраста (кружки, настольные игры, индивидуальное творчество, физкультурно-оздоровительные и спортивные занятия и т.п.),

как правило, должны иметь естественное освещение. Освещенность мест занятий должна удовлетворять требованиям таблицы 2 главы СНиП 23-05 с учетом потребностей людей старшего возраста.

3.5 Ориентация окон основных функциональных помещений на запад не рекомендуется. При ориентации на юг, юго-восток и юго-запад основных помещений необходимо устройство солнцезащитных приспособлений. Окна вспомогательных и обслуживающих помещений, не рассчитанных на длительное пребывание персонала и посетителей, могут быть ориентированы независимо от сторон света.

3.6 Звукоизоляция помещений следует обеспечивать, предусматривая в проектах применение ограждающих конструкций, обладающих требуемой звукоизолирующей способностью, а также путем соответствующей планировки помещений, надлежащего размещения инженерного и санитарно-технического оборудования и специальных мероприятий по снижению шума, возникающего от этого оборудования, особенно для помещений библиотечно-компьютерной группы, группы зрительного зала, а также для физкультурно-оздоровительной и бассейновой групп.

Определение уровней звукового давления в расчетных точках и подбор ограждающих конструкций необходимо осуществлять в соответствии со СНиП 23-03.

3.7 При расчете звукоизоляции ограждающих конструкций наибольшие уровни звукового давления, возникающего в помещениях группы зрительного зала, и допускаемые уровни звукового давления, проникающего в помещения, необходимо принимать согласно таблице А.1 приложения А.

3.8 В помещениях для оздоровительных занятий, а именно в спортивных залах, залах ванн и залах для подготовительных занятий в бассейнах, уровень звука от работы систем санитарно-технического и инженерного оборудования, проникающего в помещения, а также уровень звука от внешних источников необходимо принимать в соответствии с данными, приведенными в таблице А.2 приложения А.

3.9 Качество воды для технологических и хозяйственно-питьевых нужд физкультурно-оздоровительных и спортивных бассейнов должно удовлетворять требованиям СанПиН 2.1.2.1188.

Кроме того, вода, подаваемая в ванны бассейнов, должна иметь следующие показатели:

цветность не более 5 %;

содержание взвешенных веществ в крытых ваннах — не более 1 мг/л, в открытых ваннах — не более 2 мг/л,

прозрачность по кресту — на всю глубину ванны;

температура воды в ванне бассейна — 28 °С.

3.10 Состав и площадь помещений устанавливаются в задании на проектирование в зависимости от набора видов занятий, от числа групп, одновременно занимающихся, и общей численности занимающихся.

3.11 Функциональные группы помещений для досуговой и физкультурно-оздоровительной деятельности людей старшего возраста предназначаются для удовлетворения их потребностей:

в развлекательно-досуговой деятельности;

в информационно-познавательной деятельности;

в самостоятельных и творческих занятиях;

в физкультурно-оздоровительных мероприятиях и в соответствующем методическом и медицинском обслуживании.

3.12 Для развлекательно-досуговой деятельности рекомендуются следующие функциональные группы помещений:

помещения и участки (площадки) для общения и досуговых развлечений, танцевальные залы, бильярдные залы, бары, помещения для настольного тенниса, залы игровых автоматов, рекреационные помещения (фойе, холлы, зимние сады и т.п.);

зрительные залы, видеосалоны;

помещения для сопутствующих досуговых и консультационно-методических функций (лекции, собрания, конференции и т.п.).

3.13 Для информационно-познавательной деятельности необходимо максимально использовать современную компьютерную технику, позволяющую разместить ее на сравнительно небольших площадях помещений и приблизить к местам проживания и другим местам основного нахождения людей старшего возраста. Кроме того, для этой деятельности целесообразно предусматривать небольшие читальные залы для хранения, в основном, периодической литературы, небольшого объема книжного фонда, обновляемого и изменяемого по запросам читателей.

3.14 Для самостоятельных и творческих занятий людей старшего возраста, помимо традиционных клубных и кружковых помещений, творческих мастерских и других аналогичных помещений, предусматриваются помещения для размещения компьютерной техники. Это позволит получать информацию, удовлетворяющую различным интересам людей старшего возраста, и осуществлять различные творческие процессы, связанные с компьютерной графикой, цифровой видеосъемкой, фотографией и т.п.

3.15 Для физкультурно-оздоровительных занятий следует использовать специальные помещения зданий, отдельные блоки или здания (диагностические кабинеты, тренажерные, гимнастические и спортивно-игровые залы, вводно-оздоровительные группы помещений и т.п.), а также участки с озеленением и открытыми игровыми площадками.

3.16 Выделяемые элементы физкультурно-оздоровительных учреждений целесообразно группировать с учетом состояния людей старшего возраста по следующим категориям:

1 — ограниченные в нагрузках и передвижениях по медицинским показаниям (сердечно-сосудистые заболевания, недостатки зрения, последствия травм, нарушения в координации движений и т.п.);

2 — без жестких психофизических ограничений и ограничений по времени пользования физкультурно-оздоровительным обслуживанием, не имеющие определенной спортивной ориентации на какие либо конкретные виды физкультурно-оздоровительного обслуживания;

3 — не имеющие жестких психофизических ограничений, но ориентированные на определенные виды физкультурно-оздоровительного обслуживания (на легкую атлетику, игровые виды спорта, водные виды спорта и т.п.);

4 — не имеющие жестких психофизических ограничений, но ограниченные в свободном времени и желающие максимально полно использовать физкультурно-оздоровительное обслуживание в течение непродолжительных периодических занятий.

3.17 Для людей, ограниченных в нагрузках и передвижениях, необходима отслеживающая медицинская компьютерная диагностика, а также разработка индивидуальных физкультурно-оздоровительных методик. Поэтому должны быть предусмотрены специальные помещения для размещения соответствующей аппаратуры, для работы специалистов (медиков, методистов, инструкторов) и обслуживания людей старшего возраста. Необходимо предусматривать помещения для размещения оборудования (тренажеров, измерительной аппаратуры, физиотерапевтической оздоровительной аппаратуры и т.п.), а также помещения для укрепляющих водных процедур.

3.18 Для людей, не имеющих жестких психофизических ограничений, ограничений во времени и не имеющих определенной спортивной ориентации, наряду с отслеживающей компьютерной диагностикой необходимо предусматривать тренажерные спортивные-тренировочные, спортивно-

игровые залы, бассейны, бани и другие группы помещений спортивного назначения.

3.19 Для людей старшего возраста, ориентированных на определенные виды спорта и не имеющих медицинских ограничений к физкультурно-оздоровительным занятиям, необходимо предусматривать соответствующие группы помещений предпочитаемого вида спорта.

3.20 Для людей старшего возраста, ограниченных в свободном времени, но не имеющих жестких психофизических ограничений, основной целью является получение наибольшего разнообразия занятий и оздоровительного эффекта. В этом случае необходимо предусматривать совместное размещение основных помещений различного спортивного профиля для расширения числа вариантов спортивных занятий.

Для этой группы людей следует предусматривать помещения и оборудование в спортивно-развлекательных центрах.

#### 4 Основные и вспомогательные группы помещений

4.1 Функциональные группы основных и вспомогательных помещений формируются в зависимости от расчетного числа посетителей и исходя из характера досуговой и культурной (развлекательной, информационно-познавательной и творческой), а также физкультурно-оздоровительной деятельности людей старшего возраста.

Варианты оптимальных наборов групп помещений приведены в таблицах 1—9.

Досуговые помещения группы зрительного зала могут быть объединены в одну функциональную группу (Д). Ориентировочный состав и площади помещений приведены в таблице 1.

Т а б л и ц а 1 — Помещения группы зрительного зала

| Наименование помещений                     |                         | Площадь помещений, м <sup>2</sup> ,<br>при расчетном числе посетителей, чел. |     |     |     |     |
|--|-------------------------|--|-----|-----|-----|-----|
|  |                         | 50   | 100 | 150 | 200 | 300 |
| Зрительный зал                             | Площадь, м <sup>2</sup> | —  | 70  | 100 | 130 | 200 |
|  | мест                    | —  | 100 | 150 | 200 | 300 |
| Фойе с буфетной стойкой и залом для танцев |                         | 5+40   | 67  | 90  | 120 | 140 |
| Бар  |                         | 24   | 30  | 30  | 40  | 50  |
| Зимний сад                                 |                         | 30   | 40  | 50  | 50  | 80  |
| Курительная                                |                         | 10   | 10  | 15  | 20  | 30  |
| Эстрада                                    |                         | 36   | 48  | 48  | —   | —   |
| Сцена                                      |                         | —  | —   | —   | 60  | 100 |
| Оркестровая яма                            |                         | —  | —   | —   | 20  | 20  |
| Склад объемных декораций                   |                         | —  | —   | —   | —   | 30  |
| Склад бутафории и мебели                   |                         | —  | —   | 20  | 20  | —   |
| Артистические уборные                      |                         | —  | 20  | 20  | 30  | 30  |
| Костюмерная                                |                         | —  | —   | —   | —   | 10  |
| Регуляторная и реостатная                  |                         | —  | —   | —   | —   | 10  |
| Щитовая                                    |                         | —  | —   | —   | —   | 10  |
| Смотровая операторская                     |                         | 18   | 25  | 25  | 25  | 25  |
| И т о г о:                                 |                         | 163  | 310 | 398 | 515 | 735 |

4.2 Помещения для познавательной и интеллектуально-творческой деятельности (К) включают три функциональных группы, которые могут размещаться совместно или раздельно:

- лекционно-кружковая (К-1);
- библиотечно-компьютерная (К-2);
- самодеятельного творчества (К-3).

Ориентировочные состав и площади данных групп помещений приведены в таблицах 2—4.

4.3 Для организации и проведения мероприятий в различных основных помещениях необходимо предусматривать помещения обслуживающего и вспомогательного назначения. К ним относятся:

административно-хозяйственные помещения, которые могут быть объединены в самостоятельную группу;

санитарно-гигиенические, бытовые и подсобные помещения, которые могут быть рассредоточены среди различных групп основных помещений.

4.4 Высоту основных и вспомогательных помещений от пола до потолка (в чистоте) следует принимать в соответствии с 1.4 и 1.5 СНиП 2.08.02, а именно:

- для досуговых помещений — не менее 3,0 м;
- для помещений с ванными бассейнов — 3,3 м;
- для физкультурно-спортивных залов размером не более 18х15 м — не менее 4,8 м.

4.5 Помещения для физкультурно-оздоровительных занятий включают три функциональные группы:

методическую (М) для определения физкультурно-оздоровительной методики, исходя из компьютерной медицинской диагностики;

Т а б л и ц а 2 — Помещения лекционно-кружковой группы

| Наименование помещений                                     | Площадь помещений, м <sup>2</sup> ,<br>при расчетном числе посетителей, чел. |     |     |     |
|--|--|-----|-----|-----|
|  | 50   | 100 | 150 | 200 |
| Аудитория с подиумом для лектора и площадью для аппаратуры | —  | —   | 60  | 80  |
| Комнаты для работы кружков                                 | 40   | 60  | 80  | 100 |
| Кабинет руководителей кружковой                            | 10   | 10  | 10  | 10  |
| И т о г о:   | 50   | 70  | 150 | 190 |

Т а б л и ц а 3 — Помещения библиотечно-компьютерной группы

| Наименование помещений                         | Площадь помещений, м <sup>2</sup> ,<br>при расчетном числе посетителей, чел. |      |       |       |
|--|--|------|-------|-------|
|  | 50   | 100  | 150   | 200   |
| Читальный зал                                  | 20   | 30   | 30    | 40    |
| Абонемент                                      | 20   | 30   | 40    | 40    |
| Книгохранилище                                 | —  | —    | —     | —     |
| Залы компьютерной информации                   | 20   | 20   | 30    | 30    |
| Кабинет компьютерного обеспечения              | 12   | 12   | 15    | 15    |
| Помещение компьютерных игр                     | 20   | 20   | 20    | 30    |
| Зал игровых автоматов с подсобными помещениями | 15+8   | 15+8 | 20+10 | 20+10 |
| Зал для настольных игр с подсобным помещением  | 20+8   | 20+8 | 20+10 | 25+10 |
| И т о г о:                                     | 143  | 163  | 195   | 220   |

Т а б л и ц а 4 — Помещения группы самодеятельного творчества

| Наименование помещений  | Площадь помещений, м <sup>2</sup> ,<br>при расчетном числе посетителей, чел. |     |     |               |
|---|--|-----|-----|---------------|
|   | 50   | 100 | 150 | 200           |
| Учебный класс   | 30   | 40  | 50  | 70<br>(35+35) |
| Кабинет персонала (комната мастеров)                                  | 15   | 20  | 25  | 30            |
| Помещения для изостудии и технического творчества (фото, кино, видео) | 40   | 60  | 60  | 80            |
| Помещения для ручного мастерства                                      | 30   | 50  | 50  | 75            |
| Складские помещения для хранения материалов, инструмента и инвентаря  | 20   | 20  | 30  | 30            |
| И т о г о:  | 135  | 190 | 215 | 285           |



физкультурно-оздоровительную (ФО),  
бассейновую (Б)

4 6 Методическая группа предусматривается как при совместном размещении всех помещений для физкультурно-оздоровительных занятий, так и с каждой из этих групп в случаях отдельного или совместного размещения в различных сочетаниях

Ориентировочный состав и площади помещений методической группы (М) с оборудованием компьютерной диагностики приведены в таблице 5

4 7 Физкультурно-оздоровительная группа (ФО) включает залы, обслуживающие и вспомогательные помещения

Ориентировочный состав и площади помещений физкультурно-оздоровительной группы (ФО) приведены в таблице 6

Кладовые при залах предусматриваются для хранения мебели и оборудования, временно не используемого для отдельных видов занятий. Это позволит периодически освобождать основные помещения для рациональной организации протекающих там функциональных процессов и удобства передвижения людей старшего возраста

4 8 Бассейновая группа (Б) включает также залы, обслуживающие и вспомогательные помещения, которые должны отвечать требованиям специфики помещений с влажным и мокрым режимами

Ориентировочный состав и площади помещений бассейновой группы (Б) приведены в таблице 7

4 9 Помещения административно-хозяйственного назначения могут быть объединены в одну группу (А). Их ориентировочный состав и площади приведены в таблице 8

Т а б л и ц а 5 — Помещения методической группы

| Наименование помещений  | Площадь помещений, м <sup>2</sup><br>при расчетном числе посетителей, чел |     |     |       |
|---|---|-----|-----|-------|
|   | 50  | 100 | 150 | 200   |
| Кабинет врача   | 15  | 15  | 15  | 15+15 |
| Помещения для компьютерной медицинской диагностики                            | 20  | 20  | 20  | 20+20 |
| Кабинет инструкторов и методистов   | 15  | 15  | 20  | 20    |
| Кабинет оценки физической работоспособности                                   | —   | 20  | 20  | 20    |
| Кабинет оценки психофизического состояния                                     | —   | —   | 40  | 40    |
| Режимно-методический кабинет по физическим нагрузкам и методикам оздоровления | —   | —   | 20  | 20    |
| И т о г о   | 50  | 70  | 135 | 170   |

Т а б л и ц а 6 — Помещения физкультурно-оздоровительной группы

| Наименование помещений                                   | Площадь помещений, м <sup>2</sup><br>при расчетном числе посетителей, чел |       |       |       |       |
|--|---|-------|-------|-------|-------|
|  | 50  | 100   | 150   | 200   | 300   |
| Универсальный зал оздоровительного и игрового назначения | 108   | 162   | 288   | 288   | 450   |
| Залы подготовительных занятий (тренажерные залы)         | 20  | 30    | 54    | 72    | 162   |
| Раздевальные мужские и женские                           | 8+8   | 10+10 | 15+15 | 20+20 | 25+25 |
| Душевые  | 6+6   | 6+6   | 8+8   | 8+8   | 10+10 |
| Кладовая спортивного инвентаря                           | 10  | 15    | 15    | 20    | 20    |
| И т о г о  | 166   | 239   | 403   | 436   | 702   |

Т а б л и ц а 7 — Помещения бассейновой группы

| Наименование помещений  | Площадь помещений, м <sup>2</sup> ,<br>при расчетном числе посетителей, чел |     |     |     |
|---|---|-----|-----|-----|
|   | 50  | 100 | 150 | 200 |
| 1 Залы оздоровительного плавания с ванной 12,5×6 м, размер помещения 18×9 м | 162   | —   | —   | —   |
| 16,6×6 м, » » 24×12 м   | —   | 288 | —   | —   |
| 25×8,5 м, » » 36×15 м   | —   | —   | 540 | —   |
| 25×11 м, » » 36×18 м  | —   | —   | —   | 648 |

Окончание таблицы 7

| Наименование помещений  | Площадь помещений, м <sup>2</sup> ,<br>при расчетном числе посетителей, чел |                         |                         |                         |
|---|---|-------------------------|-------------------------|-------------------------|
|   | 50  | 100                     | 150                     | 200                     |
| 2 Раздевальные (мужские и женские)  |   |                         |                         |                         |
| 2 1 Места для переодевания<br>на 9 мест каждая, в том числе 4 места<br>для посетителей на кресле-коляске<br>на 12 мест каждая, в том числе 5 мест<br>для посетителей на кресле-коляске<br>на 24 места каждая, в том числе 9 мест<br>для посетителей на кресле-коляске | 66 (33×2)<br>—<br>—   | —<br>84(42×2)<br>—      | —<br>84(42×2)<br>—      | —<br>—<br>168(84×2)     |
| 2 2 Места для хранения кресел-колясок   | 4   | 6                       | 6                       | 10                      |
| 2 3 Душевые<br>по 3 сетки<br>по 4 сетки<br>по 8 сеток   | —<br>16(8×2)<br>—<br>—  | —<br>—<br>20(20×2)<br>— | —<br>—<br>20(10×2)<br>— | —<br>—<br>—<br>40(20×2) |
| 2 4 Уборные (с умывальником в шлюзе)  | 10(5×2)   | 10(5×2)                 | 10(5×2)                 | 20(10×2)                |
| 3 Инвентарная   | 8   | 8                       | 8                       | 8                       |
| 4 Комната инструктора   | 10  | 10                      | 10                      | 10                      |
| 5 Комната медицинской сестры  | 12  | 12                      | 12                      | 12                      |
| 6 Технические помещения*  |   |                         |                         |                         |
| 6 1 Лаборатория анализа воды  | 10  | 10                      | 10                      | 10                      |
| 6 2 Хлораторная   | 8   | 8                       | 10                      | 10                      |
| 6 3 Склад хлора   | 6   | 6                       | 6                       | 6                       |
| 7 Массажный кабинет**   | 18  | 30                      | 40                      | 50                      |
| 8 Парильня (сауна)***   | 14  | 24                      | 42                      | 56                      |
| 8 1 Раздевальная  | 8+12  | 16+24                   | 18+36                   | 32+48                   |
| 8 2 Душевые   | 13  | 20                      | 32                      | 48                      |
| 8 3 Комната отдыха  | 24  | 30                      | 24×2                    | 24×3                    |
| И т о г о   | 401   | 606                     | 932                     | 1248                    |
| * Состав и площадь помещений определяются в зависимости от принятого инженерного оснащения бассейна   |   |                         |                         |                         |
| ** Предусматривается в соответствии с заданием на проектирование  |   |                         |                         |                         |
| *** Наряду с сауной допускается размещение русской и восточной бань при соответствующей корректировке площадей помещений  |   |                         |                         |                         |

Т а б л и ц а 8 — Помещения административно-хозяйственной группы

| Наименование помещений                                  | Площадь помещений, м <sup>2</sup> ,<br>при расчетном числе посетителей, чел |         |          |          |          |
|---|---|---------|----------|----------|----------|
|   | 50  | 100     | 150      | 200      | 300      |
| Вестибюль с гардеробом верхней одежды для посетителей   | 30  | 50      | 70       | 90       | 110      |
| Касса   | 6   | 6       | 10       | 10       | 10       |
| Регистратура  | 8   | 10      | 10       | 12       | 12       |
| Помещения администрации*                                | 20  | 20      | 30       | 30       | 40       |
| Инструкторская  | 12  | 12      | 12       | 12       | 20       |
| Комната персонала                                       | 15  | 15      | 20       | 20       | 30       |
| Уборные   | 10(5×2)   | 12(6×2) | 20(10×2) | 24(12×2) | 40(20×2) |
| Хозяйственные кладовые                                  | 8   | 10      | 12       | 15       | 20       |
| Итого   | 109   | 135     | 184      | 213      | 282      |
| * Число помещений уточняется заданием на проектирование |   |         |          |          |          |

Т а б л и ц а 9 — Физкультурно-спортивные площадки

| Наименование спортивных площадок                                       | Площадь помещений, м <sup>2</sup> ,<br>при расчетном числе посетителей, чел. |                   |                   |
|--|--|-------------------|-------------------|
|  | 20—30  | 30—50             | 50—100            |
| Городки  | 375<br>(15×25 м)   | 375<br>(15×25 м)  | 375<br>(15×25 м)  |
| Площадка для бадминтона  | 120<br>(8×15 м)  | 120<br>(8×15 м)   | 120<br>(8×15 м)   |
| Площадка для мини-волейбола  | 128<br>(8×16 м)  | —                 | —                 |
| Площадка для волейбола   | —  | 360<br>(15×24 м)  | 360<br>(15×24 м)  |
| Площадка для настольного тенниса                                       | 35<br>(4,5×7,8 м)  | 35<br>(4,5×7,8 м) | 35<br>(4,5×7,8 м) |
| Гимнастический городок   | —  | 150               | 300               |
| Площадка для мини-футбола  | —  | —                 | 450<br>(18×25 м)  |
| И т о г о с учетом площади под озеленением, проходами, навесами и т.п. | 658  | 1040              | 1640              |

4.10 Для обеспечения возможности проведения отдельных досугово-развлекательных и спортивно-оздоровительных мероприятий на свежем воздухе необходимо предусматривать открытые площадки и плоскостные сооружения, территориально связанные с объектами, предназначенными для досуговой и физкультурно-оздоровительной деятельности людей старшего возраста.

Открытые площадки и плоскостные сооружения на озелененных земельных участках могут быть объединены в группы плоскостных функциональных элементов, наборы которых в зависимости от конкретных условий можно выбирать из перечня, приведенного в таблице 9.

## 5 Размещение и взаимосвязь помещений

5.1 К проектируемым группам помещений для досуговой и физкультурно-оздоровительной деятельности людей старшего возраста, среди которых могут быть инвалиды, необходимо предусматривать устройства и мероприятия для удобного доступа в эти помещения.

К таким элементам безопасности и комфорта относятся: пандусы при входах в здание, двери и тамбуры, обеспечивающие проезд и разворот инвалидных колясок, лифты необходимых размеров (в зданиях высотой более одного этажа), а также различные приспособления в основных и вспомогательных помещениях для инвалидов, пользующихся креслами-колясками.

5.2 Из фойе зрительного зала или из универсального зала желательно обеспечивать беспрепятственный выход на открытый участок, веранду, в зимний сад и т.п.

5.3 Помещения, в которых непосредственно проходят различные занятия людей старшего возраста, не должны быть проходными.

5.4 Кроме непосредственного сообщения зрительного зала с фойе, следует предусматривать сообщение с вестибюлем, независимо от фойе, для случаев одновременного проведения различных мероприятий в зрительном зале и фойе.

5.5 Помещения группы зрительного зала и помещения лекционно-кружковой группы должны быть отделены друг от друга фойе или группой вспомогательных помещений, чтобы обеспечить возможность их независимой эксплуатации.

5.6 Залы для физкультурно-оздоровительных занятий необходимо располагать на первых этажах. Такое размещение обеспечивает наиболее простую и безопасную эвакуацию людей старшего возраста путем сокращения числа лестниц и лифтов, упрощает конструкцию перекрытий и обеспечивает удобную подачу декораций в зрительные залы и спортивного сменяемого оборудования в спортивные залы.

5.7 В аудиториях вместимостью не менее 150 мест следует предусматривать экран, классную доску, а также место размером 1,5×2 м для установки проекционной аппаратуры.

5.8 Библиотечную группу с книжным фондом до 25 тыс. томов допускается размещать в одном помещении, а именно: читальный зал, помещение для выдачи книг на дом и книгохранилище, с разделением указанных частей помещения стеллажами или другими элементами оборудования.

5.9 В цокольном и подвальном этажах в соответствии с приложением 4 к СНиП 2.08.02 допускается размещать: гардеробные, душевые, са-

нитарные узлы, вентиляционные системы, тепловые пункты, водомерные узлы, хлораторные, лаборатории анализа воды, радиоузлы, пункты питания, кладовые, складские помещения (без горючих материалов), мастерские, помещения физкультурно-оздоровительных занятий (без трибун для зрителей), бильярдные, комнаты для игры в настольный теннис, книгохранилища, залы игровых автоматов, помещения для настольных игр, репетиционные залы. При этом, необходимо предусматривать выходы непосредственно наружу.

5.10 Коммуникационные пути и пространства, обеспечивающие непрерывность связей между входами, местами обслуживания, отдыха и выходами, должны быть доступны посетителям с различными ограничениями в передвижении, безопасны и пригодны для кратковременного отдыха, оборудованы устройствами, облегчающими передвижение и получение своевременной информации и сигналов тревоги. Эти пути должны быть по возможности короткими и геометрически простыми.

5.11 При перепаде высот на путях движения и при входах в здания следует создавать равные условия доступности и комфорта для всех категорий посетителей в соответствии с требованиями СНиП 35-01.

5.12 В соответствии со СНиП 21-01 и учетом класса функциональной пожарной опасности помещения для досуговых (Ф2.1) и физкультурно-оздоровительных (Ф3.6) занятий при размещении их в зданиях иного назначения должны быть отделены противопожарными преградами.

5.13 Каждый этаж здания досуговой и физкультурно-оздоровительной деятельности или изолированная группа помещений, находящихся в здании другого назначения, должны иметь не менее двух эвакуационных выходов с учетом требований приложения 5 СНиП 35-01.

5.14 Примеры проектирования на базе ориентировочных наборов помещений для досугово-развлекательных занятий, для культурной деятельности и для физкультурно-оздоровительных занятий приведены на рисунках Б.1—Б.4 приложения Б.

## ПРИЛОЖЕНИЕ А

## ТРЕБОВАНИЯ К АКУСТИКЕ ПОМЕЩЕНИЙ

Таблица А.1 — Наибольшие уровни звукового давления, возникающего в помещениях, и допустимые уровни звукового давления, проникающего в помещения

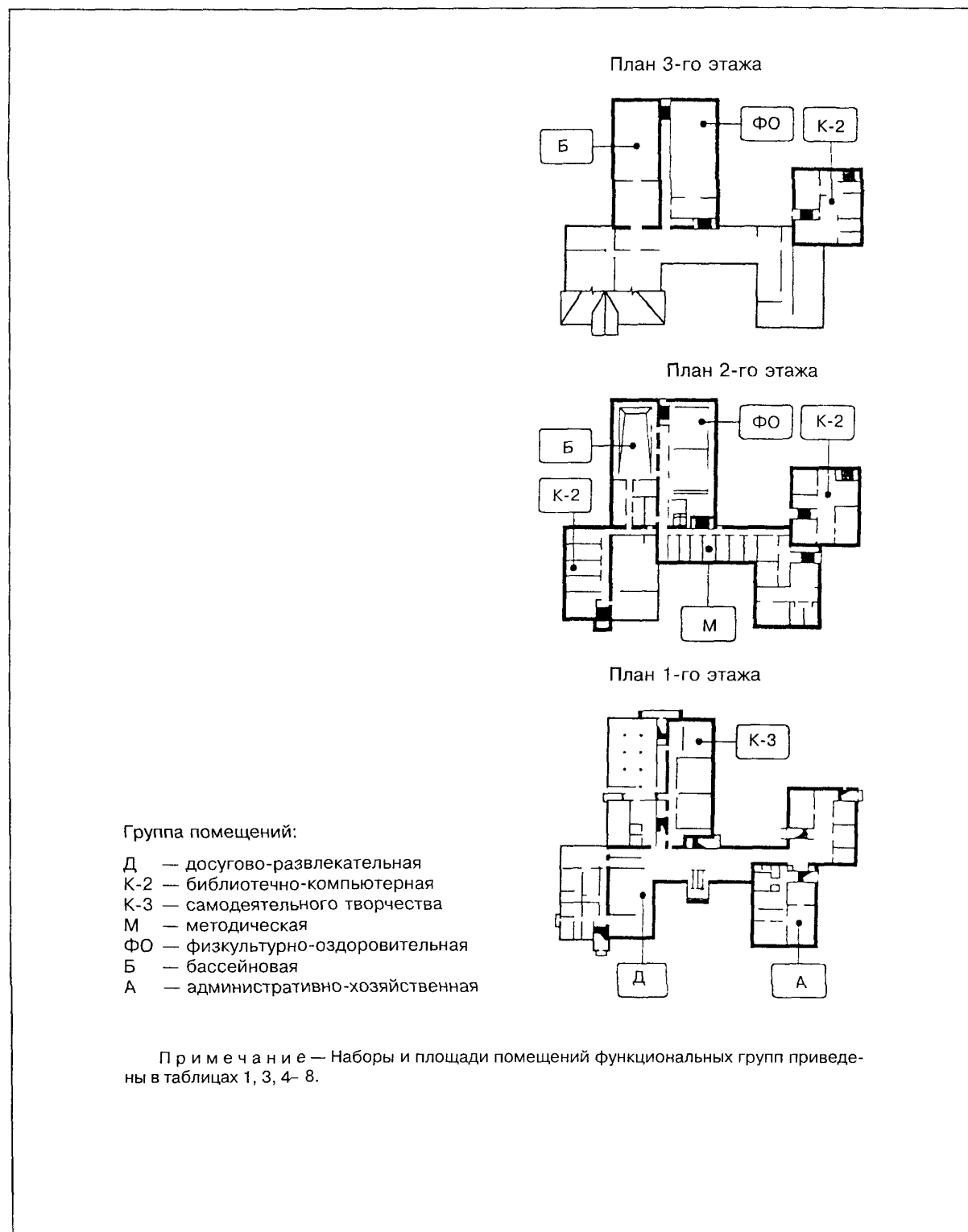
| Помещения  | Набольший уровень звукового давления, дБ, возникающего в помещениях | Допускаемый уровень звукового давления, дБ, проникающего в помещения |
|--|---|--|
| 1 Зрительный зал, зал-аудитория, звукоаппаратная | 95  | 35   |
| 2 Фойе, гостиная, курительная, бильярдная        | 85  | 45   |
| 3 Сцена  | 95  | 30   |
| 4 Кинопроекционная                               | 80  | 50   |
| 5 Речевая кабина                                 | 80  | 25   |
| 6 Комнаты для работы кружков, репетиционный зал  | 85  | 35   |
| 7 Танцевальный зал                               | 95  | 50   |
| 8 Читальный зал                                  | 70  | 35   |

Таблица А.2 — Допустимые уровни звукового давления, дБ, проникающего в помещения

| Помещения   | Среднегеометрическая частота октавных полос, Гц |     |     |     |      |      |      |      | Уро-<br>вень<br>звука,<br>дБА |
|---|---|-----|-----|-----|------|------|------|------|-------------------------------|
|   | 63  | 125 | 250 | 500 | 1000 | 2000 | 4000 | 8000 |                               |
|   | Уровень звукового давления, дБ                  |     |     |     |      |      |      |      |                               |
| 1 Спортивные залы, предназначен-<br>ные для видов спорта, требующих<br>музыкального сопровождения | 71  | 61  | 54  | 49  | 45   | 42   | 40   | 38   | 50                            |
| 2 Остальные спортивные залы, залы<br>для подготовительных занятий и<br>залы крытых бассейнов      | 79  | 70  | 63  | 58  | 55   | 52   | 50   | 49   | 60                            |
| 3 Методические кабинеты, учебные<br>классы  | 63  | 52  | 45  | 39  | 35   | 32   | 30   | 28   | 40                            |

## ПРИЛОЖЕНИЕ Б

## Иллюстрации



**Рисунок Б.1 — Приспособление здания школы под досугово-оздоровительный центр (типовой проект 224-01-686.90)**

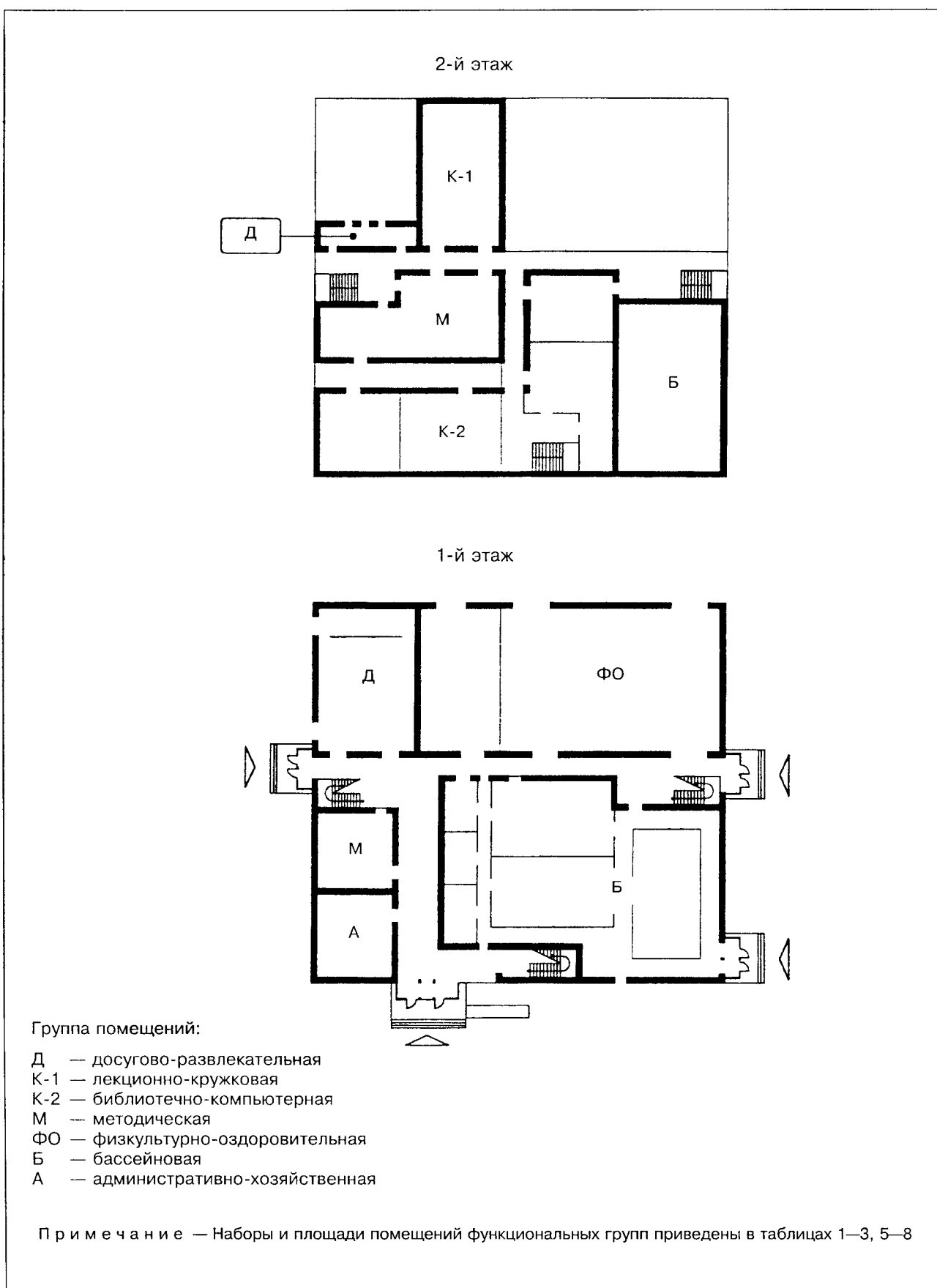
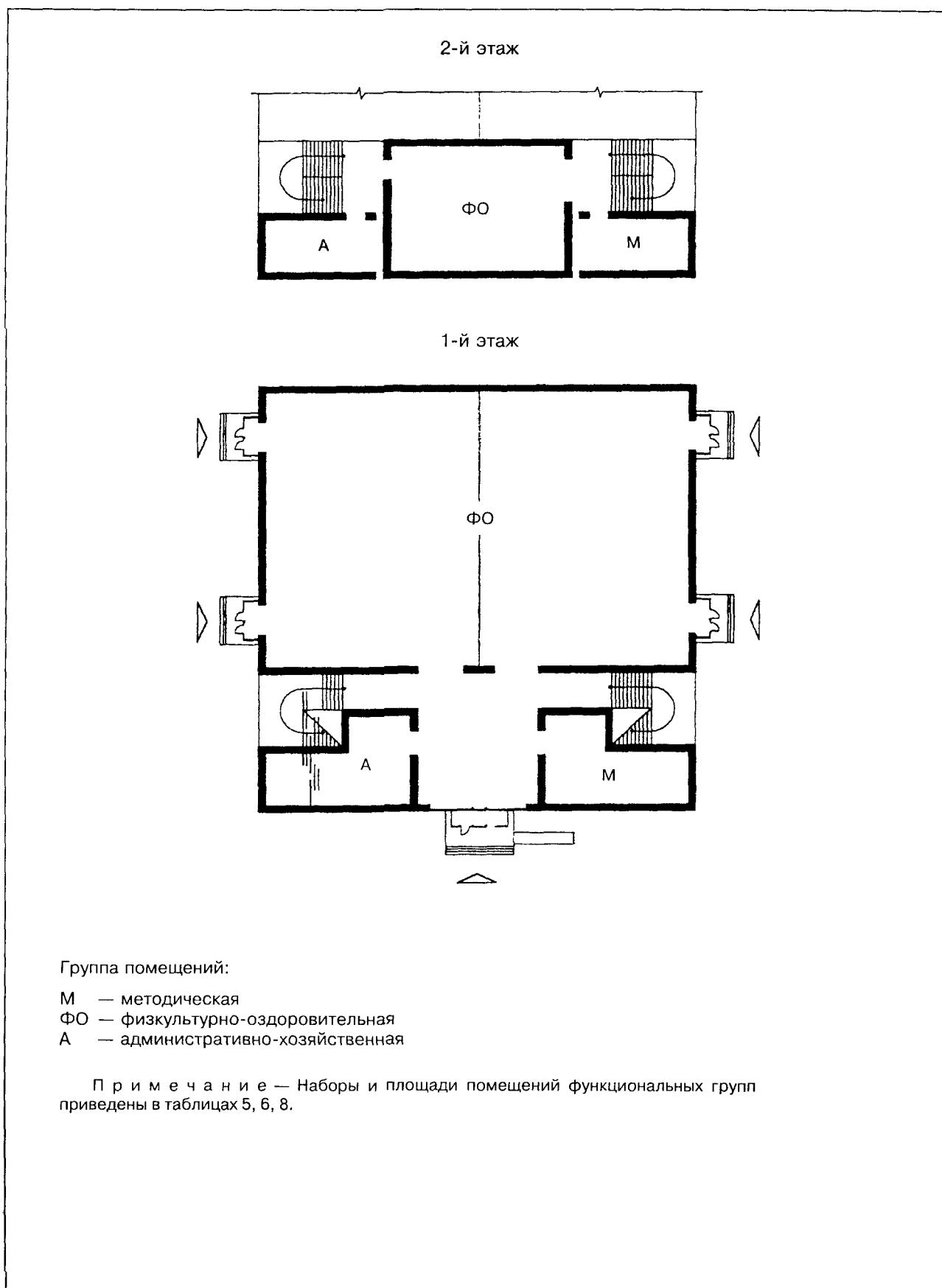
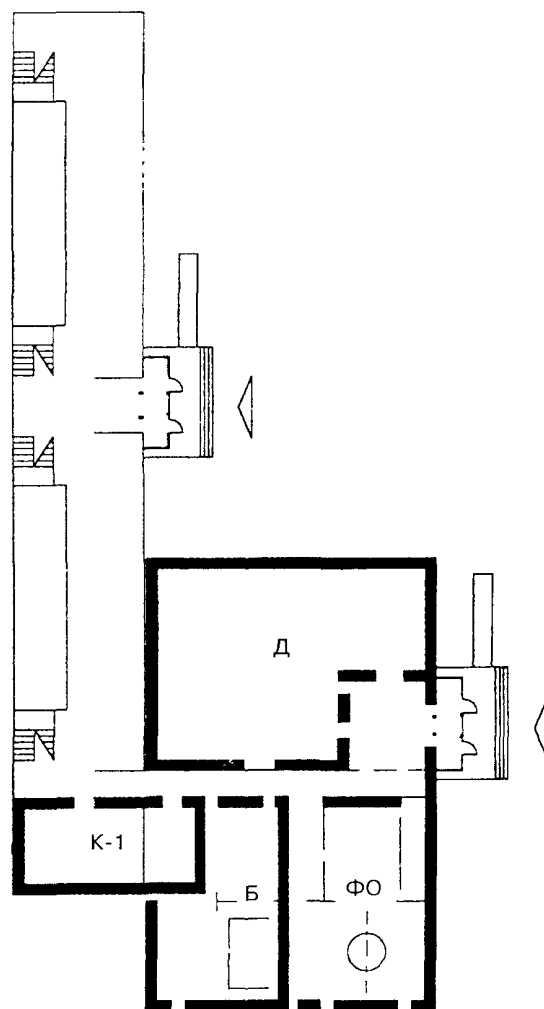


Рисунок Б.2 — Проектное решение досугово-оздоровительного центра



**Рисунок Б.3 — Проектное решение консультационно-методического центра**





Группа помещений:

- Д — досугово-развлекательная
- К-1 — лекционно-кружковая
- ФО — физкультурно-оздоровительная
- Б — бассейновая

Примечание — Наборы и площади помещений функциональных групп приведены в таблицах 1, 2, 6, 7.

**Рисунок Б.4 — Пример пристройки досугово-оздоровительного блока к дому-интернату**

УДК 721.183-056.266(083.74)

Ключевые слова: лица старшего возраста, досугово-оздоровительный центр, группы помещений: досугово-развлекательные, библиотечно-компьютерные, самодеятельного творчества, методические, физкультурно-оздоровительные, бассейновые, административно-хозяйственные

---

*Издание официальное*

СВОД ПРАВИЛ ПО ПРОЕКТИРОВАНИЮ  
И СТРОИТЕЛЬСТВУ

**ПОМЕЩЕНИЕ ДЛЯ ДОСУГОВОЙ  
И ФИЗКУЛЬТУРНО-ОЗДОРОВИТЕЛЬНОЙ ДЕЯТЕЛЬНОСТИ  
ПОЖИЛЫХ ЛЮДЕЙ**

**СНиП 35-109-2005**

Зав. изд. отд. *Л.Ф. Калинина*  
Редактор *Л.Н. Кузьмина*  
Технический редактор *Л.Я. Голова*  
Корректор *И.Н. Грачева*  
Компьютерная верстка *Е.А. Прокофьева*

---

Подписано в печать 27.12.2005.  
Формат 60×84<sup>1</sup>/<sub>8</sub>. Усл. печ. л. 1,86.  
Тираж 300 экз. Заказ № 27.

---

Федеральное государственное унитарное предприятие  
«Центр проектной продукции в строительстве» (ФГУП ЦПП)

127238, Москва, Дмитровское ш., 46, корп. 2.

Тел/факс: (495) 482-42-65 — приемная.

Тел.: (495) 482-42-94 — отдел заказов;

(495) 482-41-12 — проектный отдел,

(495) 482-42-97 — проектный кабинет.

**Шифр подписки 50.3.35**

**ВНИМАНИЕ!**

**Письмом Госстроя России от 15 апреля 2003 г.  
№ НК-2268/23 сообщается следующее.**

Официальными изданиями Госстроя России, распространяемыми через розничную сеть на бумажном носителе и имеющими на обложке издания соответствующий голографический знак, являются:

справочно-информационные издания: «Информационный бюллетень о нормативной, методической и типовой проектной документации» и Перечень «Нормативные и методические документы по строительству», издаваемые Государственным унитарным предприятием — Центр проектной продукции в строительстве (ГУП ЦПП), а также научно-технический, производственный иллюстрированный журнал «Бюллетень строительной техники» издательства «БСТ», в которых публикуется информация о введении в действие, изменении и отмене федеральных и территориальных нормативных документов;

нормативная и методическая документация, утвержденная, согласованная, одобренная или введенная в действие Госстроем России, издаваемая ГУП ЦПП.