

ГОСУДАРСТВЕННЫЙ КОМИТЕТ ПО ГРАЖДАНСКОМУ СТРОИТЕЛЬСТВУ И АРХИТЕКТУРЕ  
ПРИ ГОССТРОЕ СССР

ТИПОВЫЕ КОНСТРУКЦИИ И ДЕТАЛИ ЗДАНИЙ И СООРУЖЕНИЙ

СЕРИЯ 2.110-1

# ДЕТАЛИ ФУНДАМЕНТОВ ЖИЛЫХ ЗДАНИЙ

ВЫПУСК 3

ЛЕНТОЧНЫЕ ФУНДАМЕНТЫ КРУПНОПАНЕЛЬНЫХ  
ЗДАНИЙ

11189

*Настоящая проектная документация  
может быть использована только в  
качестве справочного материала  
при разработке конкретного проекта  
(Письмо Госстроя России от 14.03.99г  
№5-11/30)*

ГОСУДАРСТВЕННЫЙ КОМИТЕТ ПО ГРАЖДАНСКОМУ СТРОИТЕЛЬСТВУ И АРХИТЕКТУРЕ  
ПРИ ГОССТРОЕ СССР

ТИПОВЫЕ КОНСТРУКЦИИ И ДЕТАЛИ ЗДАНИЙ И СООРУЖЕНИЙ

**СЕРИЯ 2.10-1**

# **ДЕТАЛИ ФУНДАМЕНТОВ ЖИЛЫХ ЗДАНИЙ**

**ВЫПУСК 3**

ЛЕНТОЧНЫЕ ФУНДАМЕНТЫ КРУПНОПАНЕЛЬНЫХ  
ЗДАНИЙ

РАЗРАБОТАН

**ЦНИИЭП** ЖИЛИЩА

УТВЕРЖЕН И ВВЕДЕН В ДЕЙСТВИЕ  
ГОСКОМИТЕТОМ ПО ГРАЖДАНСКОМУ  
СТРОИТЕЛЬСТВУ И АРХИТЕКТУРЕ  
ПРИ ГОССТРОЕ СССР С 1 АВГУСТА 1971 Г.  
ПРИКАЗ №89 ОТ 19 МАЯ 1971 Г.

11189 2



## ВВЕДЕНИЕ

Альбомы типовых деталей жилых и общественных зданий предназначаются для применения при проектировании и строительстве жилых и общественных зданий.

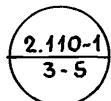
Альбомы типовых деталей жилых зданий, строящихся в обычных условиях, являются основными. Альбомы типовых деталей для общественных зданий в обычных условиях строительства и для жилых и общественных зданий, строящихся в особых условиях, содержат необходимые детали, дополняющие материалы основных альбомов.

Альбомы типовых деталей содержат основные узлы конструкций. При проектировании в необходимых случаях возможно применение деталей, специфических для данного проекта.

Каждая серия альбомов типовых деталей состоит из одного или нескольких выпусков.

В каждом выпуске типовые детали имеют последовательную нумерацию и обозначены на листах цифрой в кружке.

При использовании альбомов типовых деталей непосредственно на строительстве на монтажных чертежах проекта ставится марка детали в виде дроби в кружке, где в числителе указывается номер серии альбома, а в знаменателе слева - номер выпуска, справа - номер детали, например:



При использовании альбомов типовых деталей проектными организациями путем перекапирования деталей с внесением в необходимых случаях уточнений и дополнений детали маркируются по системе, принятой в разрабатываемом проекте.

По мере развития строительной техники альбомы типовых деталей пополняются новыми решениями путем замены устаревших деталей и узлов или издания дополнительных выпусков альбомов.

С О Г Л А С О В А Н О :	ДАТА	ИНВ. №	ВЗАМЕН	
	Хмельницкий	Веллер Ю. М.	Ефремовым	
	Беркузовым	Беркузовым		
	Рук. отд. № 15	Гл. инж. пр-та	Ст. инженер	
	Ст. техник			
	ЦНИИЭП ЖИЛИЩА Г. Москва			

ТД

Ленточные фундаменты крупнопанельных зданий

Серия 2.110-1

1971

Пояснительная записка

Выпуск 3

Лист П-1

11189

4

## ЛЕНТОЧНЫЕ ФУНДАМЕНТЫ КРУПНОПАНЕЛЬНЫХ ЗДАНИЙ

Настоящий альбом серия 2.110-1, выпуск 3 «Ленточные фундаменты крупнопанельных зданий» выпущен в дополнение к ранее изданному выпуску 1 серии 2.110-1 «Ленточные фундаменты и стены подвалов кирпичных и крупноблочных зданий».

В данном альбоме приведены конструктивные решения сборных ленточных фундаментов крупнопанельных жилых зданий, предназначенных для строительства в обычных условиях.

На деталях фундаментов даны типовые решения для основных случаев (под несущие и ненесущие наружные и внутренние стены) при отсутствии грунтовых вод. При конкретной привязке к местным условиям уточняются толщины цокольных стеновых панелей, отметки заложения, ширина подошвы фундаментов и марки фундаментных плит, отметки полов подвалов и технических подполий.

Защита стен от проникновения капиллярной влаги достигается устройством обмазочной гидроизоляции вертикальных поверхностей стен подвала (технического подполья), соприкасающихся с грунтом, и укладкой слоя жирного цементного раствора состава 1:2 в уровне верха фундаментных плит.

Для случая, когда имеются грунтовые воды выше отметки пола подвала (технического подполья), устройство гидроизоляции стен и пола подвала (технического подполья) следует принимать в соответствии с деталями 44-49 выпуска 1 серии 2.110-1. В этом случае как вертикальная, так и горизонтальная гидроизоляция принимается оклеечной. При определении высоты пригрузочного слоя, выборе типа гидроизоляции и производстве гидроизоляционных работ следует руководствоваться требованиями СН 304-65 «Указания по проектированию гидроизоляции подземных частей зданий и сооружений».

При устройстве подпольных каналов (непроходных и полупроходных) следует пользоваться деталями 25-27 выпуска 1 серии 2.110-1, при устройстве световых примысков и загрузочных люков можно использовать детали 50 и 51 выпуска 1 серии 2.110-1.

Для кирпичных стен, соприкасающихся с грунтом (прямки, подпольные каналы, защитные стенки гидроизоляции и т.п.), принимается полнотелый глиняный кирпич пластического прессования.

В случае необходимости осуществления перехода фундамента с одного уровня заложения к другому, а так же в случае устройства прерывистого фундамента следует руководствоваться деталями 21-23 выпуска 1 серии 2.110-1.

Отметки жилых и общественных зданий и сооружений выполняются в соответствии с деталями 52-54 выпуска 1 серии 2.110-1.

ДАТА		ИНВ. №	ВЗАМЕН
СОГЛАСОВАНО:			
ХМЕЛЬНИЦКИЙ ВЕЛЛЕР Ю.М. ЕФРЕМОВА И.М. БЕРКУТОВА Е.И.			
РЖ. ОТД. № 45 ГЛ. ИНЖ. ПР. ТЯ СТ. ИНЖЕНЕР СТ. ТЕХНИК			
ЦНИИЭП ЖИЛИЩА Г. МОСКВА			

ТД	Ленточные фундаменты крупнопанельных зданий	СЕРИЯ 2.110-1	
		ВЫПУСК 3	ЛИСТ П-2
1971	Пояснительная записка		

ПЕРЕЧЕНЬ НОРМАТИВНЫХ ДОКУМЕНТОВ

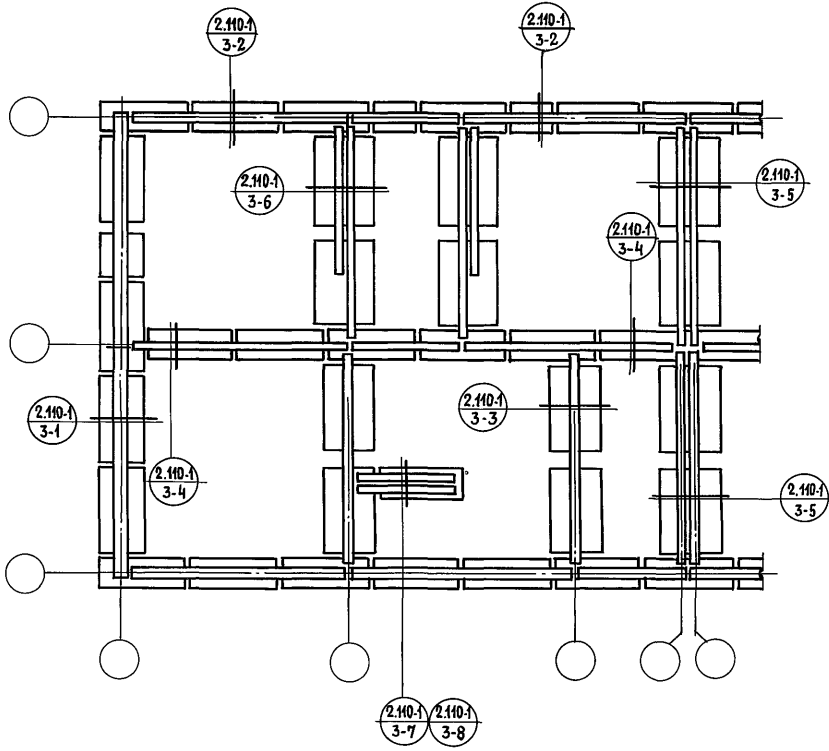
1. СНИП II-Б.1-62<sup>x</sup> ОСНОВАНИЯ ЗДАНИЙ И СООРУЖЕНИЙ.  
НОРМЫ ПРОЕКТИРОВАНИЯ.
2. СНИП II-В.1-62 БЕТОННЫЕ И ЖЕЛЕЗОБЕТОННЫЕ КОНСТРУКЦИИ.  
НОРМЫ ПРОЕКТИРОВАНИЯ.
3. СНИП I-В.25-66 КРОВЕЛЬНЫЕ, ГИДРОИЗОЛЯЦИОННЫЕ И ПАРОИЗОЛЯЦИОННЫЕ  
МАТЕРИАЛЫ НА ОРГАНИЧЕСКИХ ВЯЖУЩИХ.
4. СНИП III-В.3-62 БЕТОННЫЕ И ЖЕЛЕЗОБЕТОННЫЕ КОНСТРУКЦИИ СБОРНЫЕ.  
ПРАВИЛА ПРОИЗВОДСТВА И ПРИЕМКИ РАБОТ.
5. СНИП III-В.9-62 ГИДРОИЗОЛЯЦИЯ И ПАРОИЗОЛЯЦИЯ.  
ПРАВИЛА ПРОИЗВОДСТВА И ПРИЕМКИ РАБОТ.
6. СН 321-65 УКАЗАНИЯ ПО ПРОЕКТИРОВАНИЮ КОНСТРУКЦИЙ  
КРУПНОПАНЕЛЬНЫХ ЖИЛЫХ ЗДАНИЙ.
7. СН 301-65 УКАЗАНИЯ ПО ПРОЕКТИРОВАНИЮ ГИДРОИЗОЛЯЦИИ  
ПОДЗЕМНЫХ ЧАСТЕЙ ЗДАНИЙ И СООРУЖЕНИЙ.
8. ГОСТ 11309-65<sup>x</sup> ДОМА ЖИЛЫЕ КРУПНОПАНЕЛЬНЫЕ.
9. ГОСТ 13580-68 ПЛИТЫ ЖЕЛЕЗОБЕТОННЫЕ ДЛЯ ЛЕНТОЧНЫХ ФУНДАМЕНТОВ.

СОГЛАСОВАНО:	ДАТА	ИНВ. №	ВЗАМЕН
	ХМЕЛЬНИЦКИЙ	ВЕЛЛЕР ЮМ	ЕФРЕМОВА ИМ
РУК. ОТД. №5	Г. Д. И. И. Ж. ПР-ТА	СТ. ИНЖЕНЕР	СТ. ТЕХНИК
БЕРКЗОВА ЕМ			

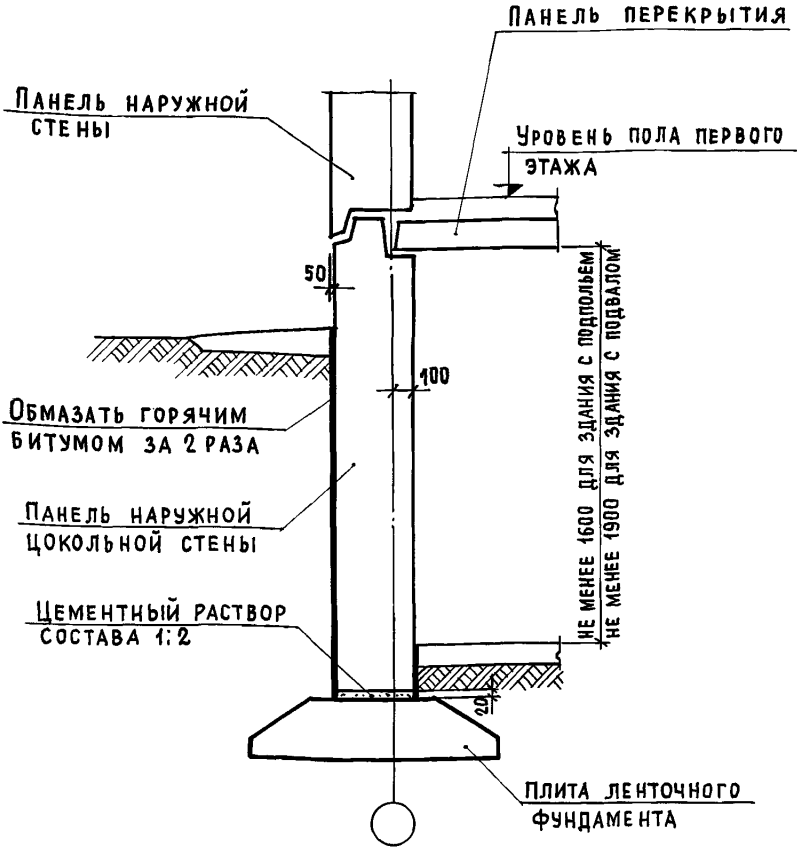
**ЦНИИЭП** ЖИЛИЩА  
Г. МОСКВА

ТД	ЛЕНТОЧНЫЕ ФУНДАМЕНТЫ КРУПНОПАНЕЛЬНЫХ ЗДАНИЙ	СЕРИЯ 2.110-1	
	1971	Пояснительная записка	Выпуск 3    Лист П-3

СОГЛАСОВАНО:	ДАТА	
	ИНВЕНТ. №	
	ВЗАМЕН	
Хмельницкий Веллер Ю.И. Ефремова И.М. Беркутова Е.И.	Рук. отд. №5	
	Гл. инж. пр-та	
	Ст. инженер	
	Сп. техник	
ЦНИИЭП ЖИЛИЩА Г. МОСКВА	ТД	Ленточные фундаменты крупнопанельных зданий. ПРИМЕРНАЯ МОНТАЖНАЯ СХЕМА
	1971	МАРКИРОВКА ДЕТАЛЕЙ
	Серия	2.110-1
	Выпуск	3
	Лист	1



СОГЛАСОВАНО:	ШЕРЕНДИС А.А.	ДАТА
	АРОНОВА Р.И.	ИНВЕНТ №
РУК. СЕКТ. НК		ВЗАМЕН
РУК. ГР.		
ХМЕЛЬНИЦКИЙ		
ВЕЛЛЕР Ю.М.		
ЕФРЕМОВА И.М.		
БЕРКУТОВА Е.И.		
РУК. ОТД. № 15		
ГЛИНИЖ. ПР-ТА		
СТ. ИНЖЕНЕР		
СТ. ТЕХНИК		
ЦНИИЭП	ЖИЛИЩА	
	Г. МОСКВА	



ПРИМЕЧАНИЕ:

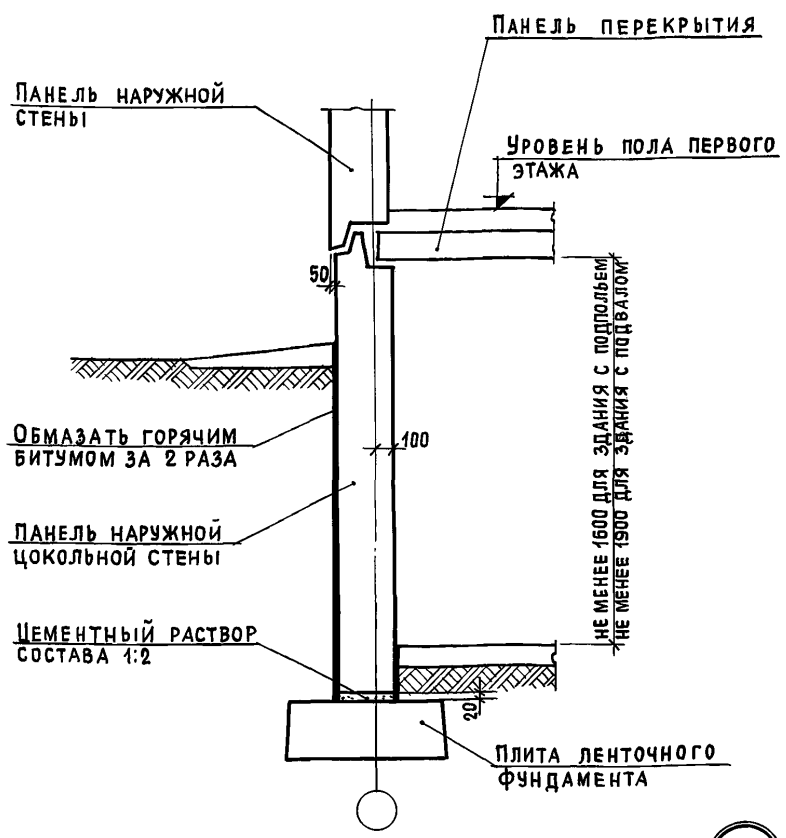
Плиты ленточного фундамента укладывают на выравненное песчаное основание /при песчаных грунтах/ или на предварительно уплотненную песчаную подсыпку толщиной 50 мм /при прочих грунтах/.

ТД	Фундамент под несущую наружную стену	СЕРИЯ 2.110-1	
	1971	ДЕТАЛЬ 1	ВЫПУСК 3 ЛИСТ 2



СОГЛАСОВАНО:

ДАТА	ШЕРЩИЦА А.Д.	ИНВЕНТ №	ВЗАМЕН
РУК. СЕКТОРА	АРХОВА Р.И.		
РУК. ГР.			
ХМЕЛЬНИЦКИЙ			
ВЕЛДЕР Ю.И.			
ЕФРЕМОВА И.М.			
БЕРКОВА Е.И.			
РУК. ОТД. № 15			
ГЛАВ. ИНЖ. ПРТА			
СТ. ИНЖЕНЕР			
СТ. ТЕХНИК			



2

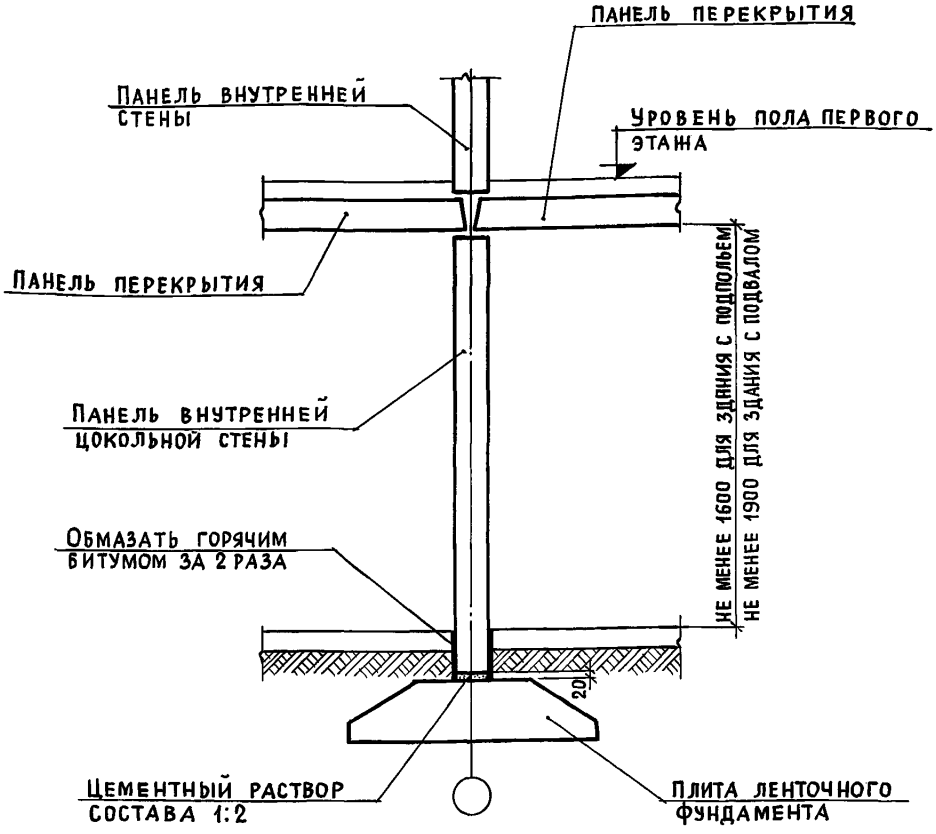
**ПРИМЕЧАНИЕ:**

Плиты ленточного фундамента укладывать на выравненное песчаное основание /при песчаных грунтах/ или на предва- рительно уплотненную песчаную подсыпку толщиной 50 мм /при прочих грунтах/.

ЦНИИЭП ЖИЛИЩА  
Г. МОСКВА

ТД	Фундамент под ненесущую наружную стену	СЕРИЯ 2.110-1	
		ВЫПУСК 3	ЛИСТ 3
1971	ДЕТАЛЬ 2		

СОГЛАСОВАНО:	ШЕРЕГИС А.А.	ДАТА
	АРОНОВА Р.И.	ИНВЕНТ. N
РУК. СЕКТ. НКК		ВЗАМЕН
РУК. ГР.		
ХИМЛЬНИЦКИИ А.А.		
ВЕДЕР Ю. И.		
ЕФРЕМОВА И. И.		
БЕРКУТОВА Е. И.		
РК. СТОДЕЛА И. С.		
Г. Л. ИНИ. ПР. ТН		
СТ. ИНЖЕНЕР		
СТ. ТЕХНИК		
ЦНИИЭП ЖИЛИЩА		
Г. МОСКВА		



ПРИМЕЧАНИЕ:  
 Плиты ленточного фундамента укладывать на выравненное песчаное основание /при песчаных грунтах/ или на предварительно уплотненную песчаную подсыпку толщиной 50мм /при прочих грунтах/.

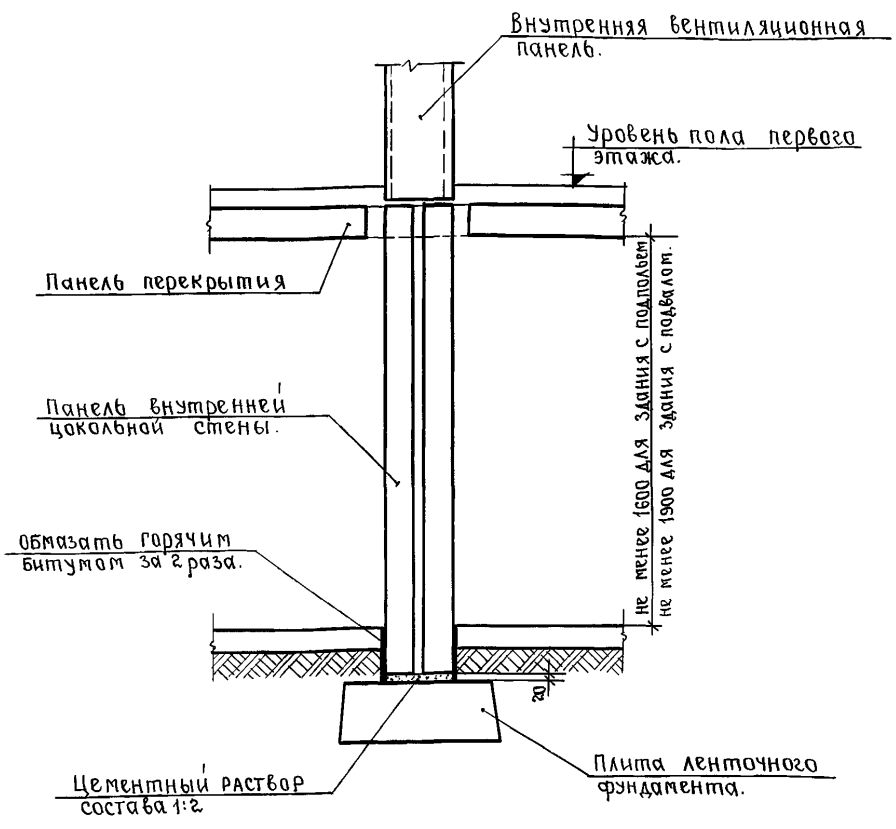
ТД	Фундамент под несущую внутреннюю стену	СЕРИЯ 2.110-1
1971	ДЕТАЛЬ 3	ВЫПУСК 3 ЛИСТ 4







Согласовано:	Дата	ИЗМЕНЕНИЕ №	ИЗМЕН
	ИЗМЕНЕНИЕ №	ИЗМЕН	ИЗМЕН
Рук. сект. ИСК	Рук. зр.	Рук. зр.	Рук. зр.
Т. мельничий	подп.	Рук. отд. М/Т	З. инж. пр-ца
Веллер Ю.М.	»	Ст. инженер	Ст. техник
Эфремова И.И.	»	Беркутова Е.И.	
Жилища	Г. МОСКВА		

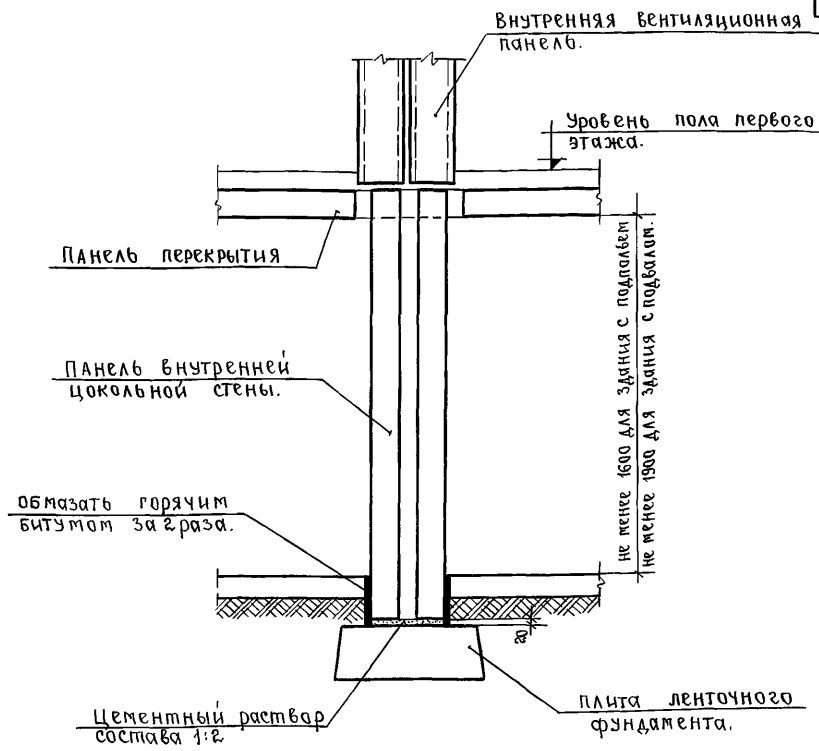


7

Примечание:  
 Плиты ленточного фундамента укладывать на выравненное песчаное основание /при песчаных грунтах/ или на предварительно уплотненную песчаную подсыпку толщиной 50мм. /при прочих грунтах/.

ТД	Фундамент под несущую внутреннюю вентиляционную панель.	Серия 2.110-1	
		Выпуск 3	Лист 8
1971	Деталь 7.		

Дата инвент. № Взам. №	Согласован. №:	Исполнитель А.А. Арноба Р.И.	Рук. сект. НК	Рук. зр.	Исполнитель Беллер Ю.М.	Подп.	Рук. отд. НК	Сл. инженер	Сл. механик	Жилищ. А. Р. Моск. В. А.



Примечание.  
Плиты ленточного фундамента укладывать на выравненное песчаное основание /при песчаных грунтах/ или на предварительно уплотненную песчаную подсыпку толщиной 50мм. /при прочих грунтах/.

ТД	Фундамент под несущие спаренные внутренние вентиляционные панели.	серия 2.110-1	
		Выпуск 3	Лист 9
1971	Деталь 8.		