

ГОСУДАРСТВЕННЫЙ КОМИТЕТ
ПО ГРАЖДАНСКОМУ СТРОИТЕЛЬСТВУ И АРХИТЕКТУРЕ
ПРИ ГОССТРОЕ СССР

НОРМАЛИ

ОСНОВНЫХ ПЛАНИРОВОЧНЫХ ЭЛЕМЕНТОВ
ЖИЛЫХ И ОБЩЕСТВЕННЫХ ЗДАНИЙ

ЗДАНИЯ
ЛЕЧЕБНО-ОЗДОРОВИТЕЛЬНОГО
НАЗНАЧЕНИЯ

БОЛЬНИЦЫ
РОДОВЫЕ ОТДЕЛЕНИЯ

НПБ.1.110-83

Разработаны Гипронииздравом
при методическом руководстве ЦНИИЭП жилища
и ЦНИИЭП учебных зданий

Одобрены Госгражданстроем
приказ №197
от 29 июля 1982г.

ЦЕНТРАЛЬНЫЙ ИНСТИТУТ ТИПОВОГО ПРОЕКТИРОВАНИЯ

УЧЕТ И ВОЗДЕЙСТВИЕ РЕКЛАМНО-ПРОПАГАНДИСТСКИХ МЕТОДОВ
НА ВОЗРАСТНО-ПОЛОВОЙ СОСТАВ НАСЕЛЕНИЯ В УСЛОВИЯХ
ТЕКУЩЕГО ВОЗРАСТА И ПОЛОВОГО СОСТАВА НАСЕЛЕНИЯ

Рисованная в 1941 г. инженером Г.М. Хозяков

Нормам технических сооружений (протокол от 10 декабря 1970 г.),
Утвержденной БСР (27 января 1972 г.), Одобрены Росгидрометом (приказ № 197
от 22 ноября 1972 г.)

12734, 1. Москва, Ленинградское шоссе, 9, корпус "Б", Центральный научно-исследовательский и проектный институт теплового экспериментального проектирования жилищ (ЦНИИЭП жилища), отдел стандартизации

Справки по приобретению выпускных нормативов следует направлять в Центральный институт типового проектирования по адресу: 125878, Москва, ул. Славянка, д. 22

ВВЕДЕНИЕ

Нормами планировочных элементов лечебных зданий и зданий выпуск нормативов НП 6.4.1 40-82 "Родовые отделения" входит в состав серии нормативов планировочных элементов и габаритов оборудования зданий до 6-х этажей лечебных зданий и являются частью общей типизации, унификации и стандартизации в стр. строительстве зданий каркасно-панельной и каркасной конструкции а также зданий с несущими стенами из кирпича или блоков.

Нормами являются пособие по проектированию родовых отделений в больницах и родильных домах.

Данными нормами (как пример) предусматривается применение планировочных решений для каркасно-панельной конструкции зданий каркасно-панельной конструкции с шагом колонн 600х600 см, пределом жесткости колонн и лестничных клеток-2 часа.

Разработка нормативов проведена на основе опыта проектирования, материалов научно-исследовательской работы и практики эксплуатации зданий. При разработке нормативов учтены следующие общие условия:

- габариты человека и групп людей в различных условиях;
- функциональные и технологические процессы, связанные с трудовыми функциями человека, а также с работой механизмов и оборудования;
- требования видимости;
- санитарно-гигиенические нормы площади;
- каталоги и рекомендации по типам и габаритам технологического, санитарно-технического оборудования и передвижной мебели;
- противопожарные требования к ширине и длине эвакуационных путей (коридоров, проходов, лестниц, дверей);
- правила техники безопасности при размещении технологического и специального оборудования.

При разработке нормативов были приняты за основу действующие нормативные документы, требования и условия, определяющие объемно-планировочные решения и параметры нормируемых помещений, а именно:

1. Строительные нормы и правила. Нормы проектирования. Лечебно-профилактические учреждения. Часть II, глава 63 (СНП II-69-78).

2. Инструкция по организации и проведению комплекса санитарно-гигиенических мероприятий в акушерских стационарах (приложение к приказу Минздрава СССР № 1230 от 6.12.45791).

3. Инструктивно-методические указания по организации воздухообмена в палатных отделениях и операционных блоках больниц, Минздрав СССР, м. 1977г.

4. "О штатных нормативах медицинского персонала и работников кухонь родильных домов, женских консультаций, акушерских и гинекологических отделений (палат) и отделений (палат) для новорожденных детей" (приказ Минздрава СССР № 283 от 10.04.65г).

На схемах планировочных узлов и на общих габаритных схемах указываются две категории помещений:

- а) помещения общего назначения и отдельные твердо установленные параметры;
- б) минимальные размеры со знаком "≥" (т.е. более или равно).

На схемах планировочных помещений, разработанных применительно к основным конструктивным системам, указаны функциональные модульные параметры, соответствующие стандарту СЭО 1001-73 "Модульные координатные размеры в строительстве. Основные положения".

При разработке планировочных схем систем указано применение СНП о предпочтительном применении размеров, кратных ширине, кратных наименьшей модульной величине, кратной модулям 30 см и 30 см (600 и 300 см) при длине модуля 60 см (30 см) допускается в пределах до 120 см, а модуль 30 см (30 см) - до 300 см, в помещениях для персонала - до 120 см.

Помещения для персонала - нормативы указаны в СНП о нумерации помещений родильных домов, акушерских стационаров и женских консультаций по СНП II-69-78.

[illegible][illegible][illegible]

117 - НОРМАЛЬНЫЕ ПЛАНИРОВОЧНЫЕ:

В - по плану основных помещений зданий АБЧБС-12, с возителем назначения и массового
от 124;

б) - д) - задачи лечебных занятий:

5 7 1- СЛАВНИЦЫ;

3.1.1.4 - ОТДЕЛЕНИЯ ВОССТАНОВИТЕЛЬНОГО ЛЕЧЕНИЯ,

СС - С. УТВЕРЖДЕНА.

Внутри каждого выпуска листы нормалей имеют свои порядковые номера.

ОСНОВНЫЕ ТРЕБОВАНИЯ К ПРОЕКТИРОВАНИЮ

Родовое отделение является ядром акушерского стационара больницы или родильного дома.

При его проектировании должны учитываться те же требования асептики, что и в операционном блоке. Отделение изолируется планировочно и функционально таким образом, чтобы исключалась возможность прохода через него больных и посетителей других отделений. Вход персонала осуществляется через санитарный пропускник, роженец — через шлюз.

Родовое отделение, как самостоятельная административная структурная единица, предусматривается в акушерских стационарах с расчетным числом 400 и более коек.

В стационарах с меньшим числом коек, а также в наблюдательном отделении устраивается родовый блок, в составе которого не предусматриваются такие общие помещения, как кабинет заведующего, комнаты старшей акушерки и сестры-хозяйки.

В комплексе акушерского стационара родовое отделение может размещаться в главном корпусе лечебно-профилактического учреждения, в отдельно стоящем здании или в крыле главного корпуса.

Родовые отделения могут строиться по централизованной или децентрализованной схеме планировки.

При централизованной схеме все помещения, кроме операционного блока, объединены общими графиками движения и общими вспомогательными службами.

Такая схема создает определенные удобства для работы персонала, более экономичнее по сравнению с децентрализованной схемой. Однако она менее эффективна в отношении обеспечения санитарно-гигиенических и противоэпидемиологических требований, так как возможность одновременного проведения санитарной обработки ограничивается либо отдельными помещениями (родовой с манипуляционной-туалетной) что является недостаточным, либо такой обработке необходимо подвергать отделение в целом, что требует полного прекращения его деятельности.

Децентрализованная схема решается системой блоков. Блок представляет собой группу всех необходимых помещений, обеспечивающих его самостоятельное функционирование (см. примеры планировки — стр. 26-34). Блоки могут поочередно включаться в работу по мере необходимости, либо подвергаться санитарной обработке. При этом они могут быть специализированы, например, для приема преждевременных родов и выхаживания недоношенных детей.

Блоки могут располагаться как по горизонтали, так и по вертикали, соответствующим образом стыкуясь с послеродовыми отделениями: а) на одном этаже — два родовых блока, на другом — послеродовое отделение; б) на каждом этаже два родовых блока (см. примеры планировки — стр. 26-34) и послеродовое отделение.

Система блоков весьма эффективна в обеспечении санитарно-эпидемиологических условий для борьбы с внутрибольничной инфекцией. Этой же цели способствует устройство выносных узлов вертикального транспорта.

По функциональному назначению помещения родового отделения можно разделить на три группы:

1) помещения для проведения родов (предродовые, родовые палаты, манипуляционные-туалетные для новорожденных, палаты интенсивной терапии, пост акушерки со стерилизационной, реанимационная для новорожденных, малая операционная и др.);

2) операционный блок (операционная, предоперационная, стерилизационная, послеоперационные палаты с санкомнатой и др.);

3) помещения вспомогательного назначения (буфетная, кабинет дежурного врача, кабинет заведующего, комнаты старшей акушерки, сестры-хозяйки, помещение для мытья рук, казенки, санпропускник персонала и др.).

1. ЧАВЕННЕ ООДЗЕНУА НОМЕ, Е + .

[illegible][illegible]

ИССЛЕДОВАНО УСТРОЙСТВО НЕ МЕНЕЕ ДВУХ РАССОВЫХ РАЧКАТ С ЦЕЛЮ ОРГАНИЗАЦИИ ИХ ПО-
СРЕДСТВЕННОЙ РАБОТЫ И РЕЗИНКЕЦИИ

Гидролиз нечистот может быть на одну и две кровати. Здесь с помощью хлорактиболо-
вой лампы, падающая, освещающая функция предродовой палаты гидролизационной-
палаты, с помощью стерилизации. Такая палата, по сути, это стерилизационная палата-
палата, позволяет устранить контакты между женщинами, что является важ-
ным фактором в профилактике внутрибольничной инфекции. Женщина проводит сию-
минутную родовую все периоды родов здесь ей и новорожденному оказываются
ся необходимая медицинская помощь (за исключением плановых операций). Исклю-
чение составляет рождение ребенка из одного помещения в другое до полного завершения
родов, родильница и новорожденный переводятся в послеродовое отделение при-
мерно через 2 часа после родов. В наблюдательном отделении родовая палата на 1 на-
чать (считается для новорожденного) обязательна.

Подготовительная персоналия - помещение, смежное с родоразрешающей палатой, с которым прижимающийся роды персоналия переводятся в стерильную среду обитания и производят, с помощью рук подготовительная может быть общей при нескольких родах, а также в одно время и шлюзом для персоналия

МАН-ПЕЛ-ДОЧУЧ-Я-ТУАЛЕТНАЯ ДЛЯ НОВОРОЖДЕННЫХ ТРИ ГОДИКА ПАЛАТАХ-ПОМЕЩЕ-
Н. ГДЕ: РОВНО СЯ ПЕРВЫЙ ТУАЛЕТ НОВОРОЖДЕННОГО, СЯ ЗВЕЗДИЧКА И ИЗМЕРЕНИЕ РОСТ-
ТА СЯ Р ЗНАЧАТСЯ СМЕЖНО-ИЗОЛИРОВАННО ПО ОТНОШЕНИЮ К РОДОВЫМ ПАЛАТАМ, ФУНКЦИ-
ОНИРУЕТ И ПОДВЕРГАЕТСЯ САНИТАРНОЙ ОБРАБОТКЕ ОДНОВРЕМЕННО С ПОСЛЕД-
НИМИ

РЕАКЦИОННЫМИ СЛУЖИТ ДЛЯ ПЕРВИЧНОГО И ПОВТОРНОГО ОЖИВЛЕНИЯ РОБОРОЖДЕННЫХ ОБ-
СЛЕЖЕНИЕМ ДЫХАТЕЛЬНЫХ ПУТЕЙ, ПРОВЕДЕНИЕМ ИСКУССТВЕННОГО И СТИМУЛЯЦИИ СПОНТАН-
НОСТИ ДЫХАНИЯ, МЕДИКАМЕНТОЗНОЙ ТЕРАПИЕЙ И ДРУГИМИ СРЕДСТВАМИ

Палата интенсивной терапии служит для содержания и лечения беременных, рожениц и родильниц в состоянии преэклампсии, эклампсии и других тяжелых состояниях, когда требуется постоянное наблюдение со стороны медицинского персонала и оказание неотложной помощи. В отдельных случаях здесь могут проводиться роды.

Операционный блок-группа помещений для проведения родов с применением акушерского вмешательства (кесарево сечение) а также для выполнения хирургических операций в раннем послеродовом периоде.

СТЕРИЛИЗАЦИОННАЯ СУДЕН- ОБЩЕЕ ПОМЕЩЕНИЕ ПАЛАТНЫХ И РОДОВЫХ АКУШЕРСКИХ СУДЕН, НАЗНАЧЕННОЕ ДЛЯ ПРИЕМА ПОДКАЛДЫВ СУДЕН ПОСЛЕ ВЫПИСКИ ПАЦИЕНТОВ, СТЕРИЛИЗАЦИЯ ЭТИХ СУДЕН И ХРАНЕНИЯ ПЕРЕД ВЫДАЧЕЙ В СУДЕЕНИЯ СТЕРИЛЬНЫХ СУДЕН.

НОВОРОДКИ В ПОСЛЕ РОДОВОМ ОТДЕЛЕНИИ ПРЕДНАЗНАЧАЕТСЯ ДЛЯ СОДЕРЖАНИЯ И ЛЕЧЕНИЯ
НОВОРОДКОВ, У КОТОРЫХ НЕ НАБЛЮДЯТСЯ ЖИЗНЕННЫЕ ФУНКЦИИ ИЛИ ИМЕЕТСЯ ИНФЕКЦИОННОЕ
ЗАБОЛЕВАНИЕ

1000

1000

www.elsevier.com/locate/jmb

Keywords: *workplace spirituality, organizational commitment, organizational citizenship behavior, turnover intention, organizational trust, organizational justice*

Abstract

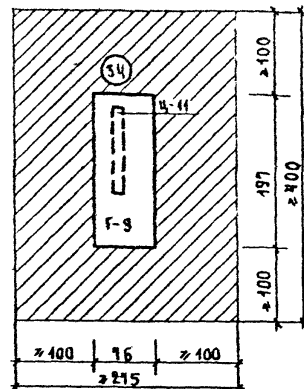
Abstract

Keywords: *workplace spirituality, organizational commitment, organizational citizenship behaviors, turnover intentions, organizational trust*

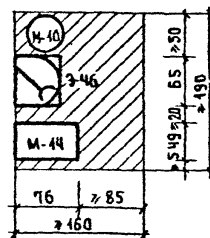
1000

Abstract

КРОВАТЬ РОДОВАЯ



ХИРУРГИЧЕСКИЙ УМЫВАЛЬНИК



КРОВАТЬ ДЛЯ НОВОРОЖДЕННЫХ

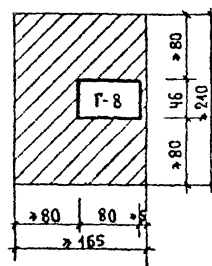
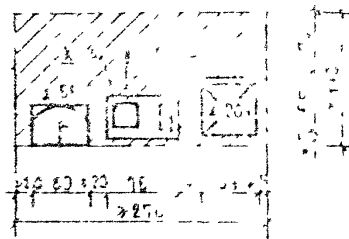
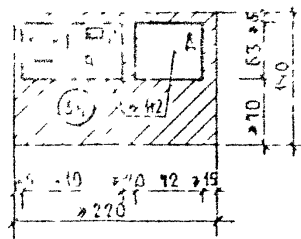


Exhibit 200-10

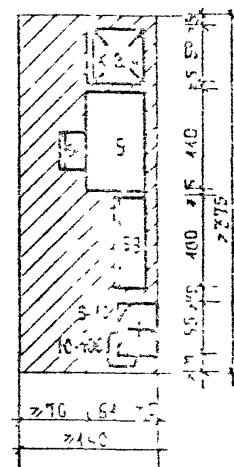
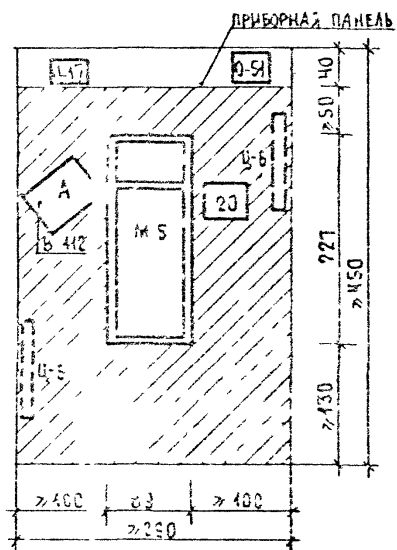
ш) 22 - КИТАЮДЕННИК

б) подготовка 3 дд



ИНТЕНСИВНАЯ ТЕРАПИЯ

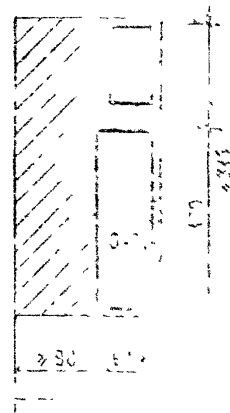
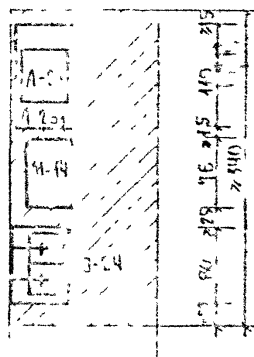
ПОСТ АКУШЕРКИ



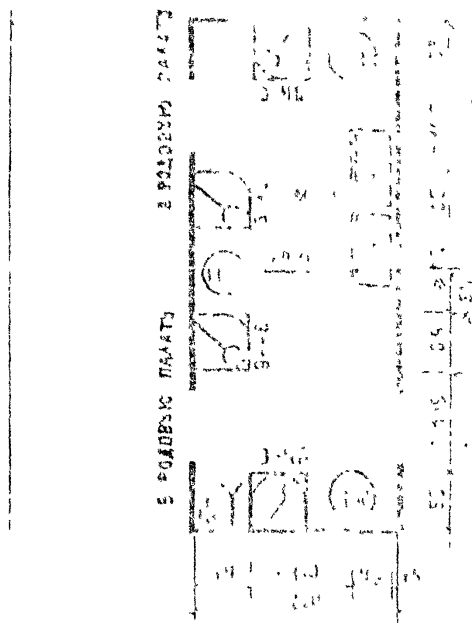
МЫТЬЕ И СТЕРИЛИЗАЦИЯ ИНСТРУМЕНТОВ (У ПОСТА АНАЛЕРИИ)

а) мытье и стерилизация

б) ХРАНЕНИЕ И РАСКЛАДКА



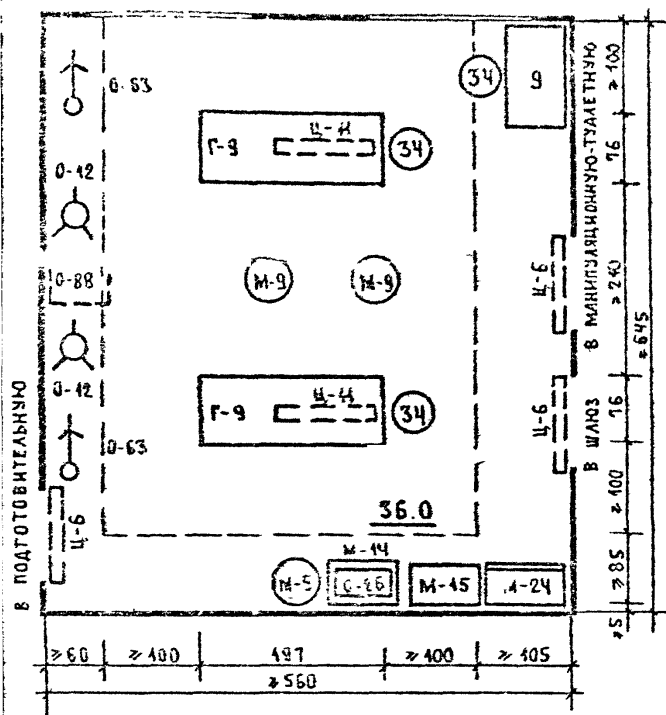
(2)



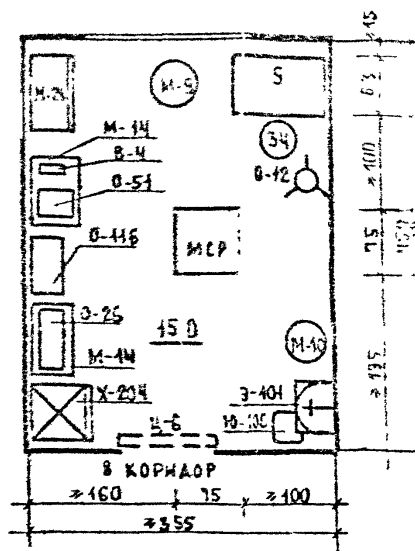
Индекс	Наименование оборудования	Ед. изм.	Количество	Значение
Р	Стол медсестры	—	—	1
Р-20	Тумбочка прикроватная	—	—	1
Р-3	Стол медицинский учебный	—	—	1
Р-42А	Система искусственного дыхания	—	—	—
Р-5	Весы медицинские для взвешивания детей	—	—	—
Р-8	Кровать для новорожденных	—	—	—
Р-9	Кровать для взрослых и детей	—	—	—
Р-44	Стол для санитарных об-работок новорожденных	—	—	—
М-5	Кровать функциональная	—	—	—
М-9	Подставка для стерилизации емкостей	—	—	—
М-10	Подставка для та-ов	—	—	—
М-14	Стол для измерения длины	—	—	—
М-15	Стол для измерения ширины	—	—	—
М-24	Щит медицинский для измере-ний	—	—	—
О-42	Штатив для担架-ов	—	—	—
О-26	Отсасыватель для носоглоточ-ной полости	—	—	—
О-54	Дефибрилятор импульсный	—	—	—
О-63	Светильник однонаправлен-ный	—	—	—
О-88	Аппарат ингаляционный	—	—	—
Ц-6	Облучатель бактерицидный настольный	—	—	—
Ц-44	Облучатель бактерицидный потолочный	—	—	—
У-46	Тумбочка для хранения инстру-ментов	—	—	—
У-101	Стол для санитарных об-работок	—	—	—

14413

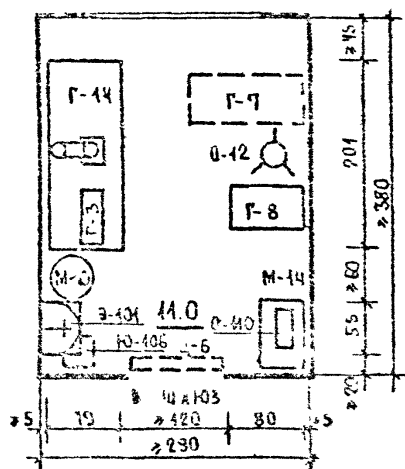
1 РОДОВАЯ ПАЛАТА НА 2 КРОВАТИ



2 РЕАНИМАЦИОННАЯ ДЛЯ НОВОРОЖДЕННЫХ



3 КОМНАТА НА 4 КРОВАТИ



ИНДЕКС	НАИМЕНОВАНИЕ ОБОРУДОВАНИЯ	КОЛ-ВО		
		1	2	3
9	СТОЛ МЕДСЕСТРЫ	1	1	—
34	СТОЛ МЕДИЦИНСКИЙ РАБОЧИЙ	3	1	—
В-4	ЭЛЕКТРОКАРДИОГРАФ	—	1	—
Г-3	ВЕСЫ МЕДИЦИНСКИЕ ДЛЯ ВЗВЕШИВАНИЯ ДЕТЕЙ	—	—	—
Г-8	КРОВАТЬ ДЛЯ НОВОРОЖДЕННЫХ	—	—	—
Г-9	КРОВАТЬ АКУШЕРСКАЯ ТИПА РАХМАНОВА	2	—	—
Г-14	СТОЛИК ДЛЯ САНИТАРНОЙ ОБРАБОТКИ НОВОРОЖДЕННЫХ	—	—	—
М-9	ПОДСТАВКА ДЛЯ СТЕРИЛИЗАЦИОННЫХ КОРОБОК	3	1	—
М-10	ПОДСТАВКА ДЛЯ ТАЗОВ	1	1	—
М-14	СТОЛИК ИНСТРУМЕНТАЛЬНЫЙ	1	2	—
М-15	СТОЛИК МАНИПУЛЯЦИОННЫЙ	1	1	—
М-24	ШАФ МЕДИЦИНСКИЙ ДВУХСТОРЧАТЫЙ	1	1	—
О-12	ШТАТИВ ДЛЯ ДЛИТЕЛЬНЫХ ВАКУУМОВ	2	1	—
О-26	ОТКАСЫВАТЕЛЬ ХИРУРГИЧЕСКИЙ С ЭЛЕКТРОПРИВОДОМ	1	1	—
О-51	ДЕФИБРИЛЯТОР ИМПУЛЬСНЫЙ	1	1	—
О-63	СВЕТИЛЬНИК МЕДИЦИНСКИЙ ОДНОРЕФЛЕКТОРНЫЙ	—	—	—
О-88	АППАРАТ ИНГАЛЯЦИОННОГО НАРКОЗА	2	1	—
О-110	АППАРАТ ИСКУССТВЕННОГО ДЫХАНИЯ РУЧНОЙ ПОРТАТИВНЫЙ	1	—	—
О-416	РЕСПИРАТОР ОБЪЕМНО-ЧАСТОТНЫЙ, ДЕТСКИЙ	—	1	—
Х-204	ХОЛДИЛЬНИК БЫТОВОЙ ЭЛЕКТРИЧЕСКИЙ	—	1	—
Ц-6	ОБЪЕКТОВЫЙ БАКТЕРИЦИДНЫЙ НАСТЕННЫЙ	3	1	—
Ц-11	ОБЪЕКТОВЫЙ БАКТЕРИЦИДНЫЙ ПОТОЛОЧНЫЙ	2	—	—
Э-404	УМЫВАЛЬНИК ПРЯМОУГОЛЬНЫЙ СО СМЫСКОМ	—	1	—
Ю-106	ВЕДРО ПЕДАЛЬНОЕ	—	1	—
М-14	МЕСТО СТОЛИКА ДЛЯ РЕАНИМАЦИИ	1	1	—

ПРИМЕЧАНИЕ ИНДЕКСОМ Г-7 ОБОЗНАЧЕНО МЕСТО ДЛЯ КИВЕРЫ



②



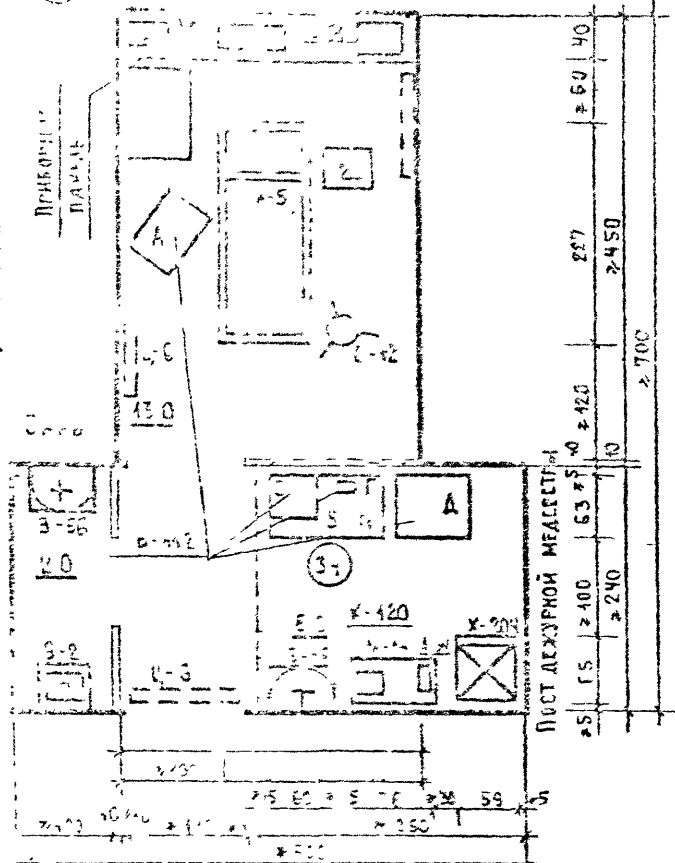
③



④

[illegible]

1. План электростанции на 4 КВ. (К. 100)



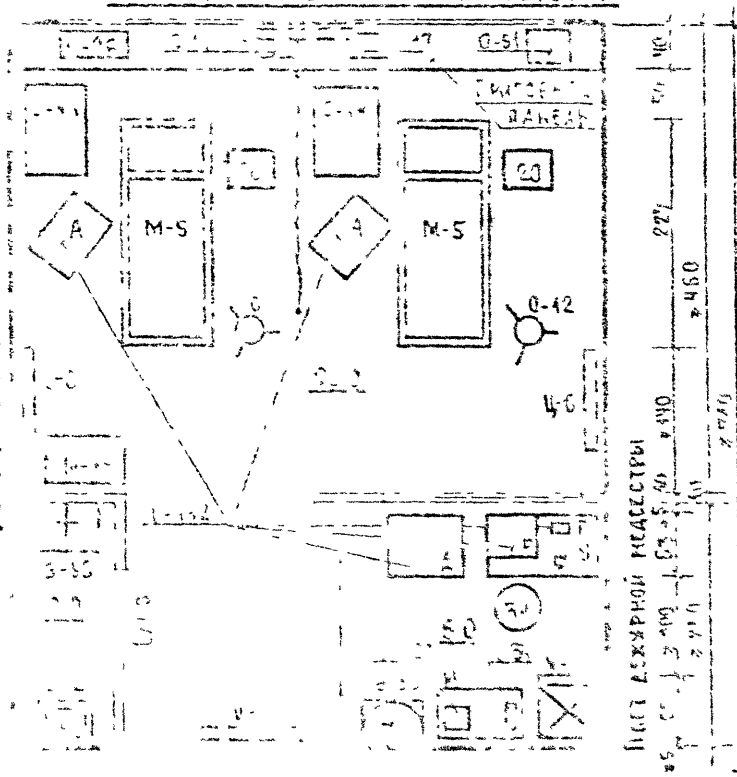
ИДЕНТИФИКАЦИОННЫЙ КОД	НАИМЕНОВАНИЕ ВОСПОМОГАТЕЛЬНОГО УСТРОЙСТВА	1	2
3	РЕЛЕ	1	1
20	ПРЕДОХРАНИТЕЛЬ	1	2
34	ПРЕДОХРАНИТЕЛЬ РАБОТЫ	1	1
М-34	МАШИНА БЕЗИНЕРЦИОННО-ЭЛЕКТРИЧЕСКАЯ	1	1
В-412	СИСТЕМА НАБЛЮДЕНИЯ ЗА ЭЛЕКТРОСТАЦИЕЙ	1	1
А	ЭЛЕКТРОСТАЦИОНАРНОЕ УСТРОЙСТВО	1	2
В	РЕЛЕ ЦЕНТРАЛЬНОЕ	1	1
Г	РЕЛЕ ЦЕНТРАЛЬНОЕ	1	1
А	УСТРОЙСТВО РЕГИСТРАЦИОННОЕ	1	1
К-120	ЭЛЕКТРОСТАЦИОНАРНОЕ	1	1
М-5	УСТРОЙСТВО ФУНКЦИОНАЛЬНОЕ	1	2
М-15	УСТРОЙСТВО ИНСТРУМЕНТАЛЬНОЕ	1	1
М-15	УСТРОЙСТВО МАНИПУЛЯЦИОННОЕ	1	1
В-12	СТАТУС ДЛЯ ЗАДАТЕЛЬНЫХ ВАРИАНТОВ	1	2
В-17	АППАРАТ КИСЛОРОДНОЙ ТЕРАПИИ	1	2
В-26	ОТРАСЫВАТЕЛЬ ХИРУРГИЧЕСКИЙ	1	1
В-44	РЕСПИРАТОР ЛЕЖЕВНИКОВ	1	2
В-54	ДЕФИБРИЛЯТОР ИМПУЛЬСНЫЙ	1	1
Х-2	ХРАПАЮЩИЙ	1	1
Ц-5	УСТРОЙСТВО БАТТЕРИЙНЫЙ	3	1
В-2	УСТРОЙСТВО БОЛЬНИЧНЫЙ	1	1
В-56	УСТРОЙСТВО ПРОСТОТАБНЫЙ	2	2

*) Для стационарных отделений вместимостью менее 400 коек.

ПРИМЕЧАНИЯ

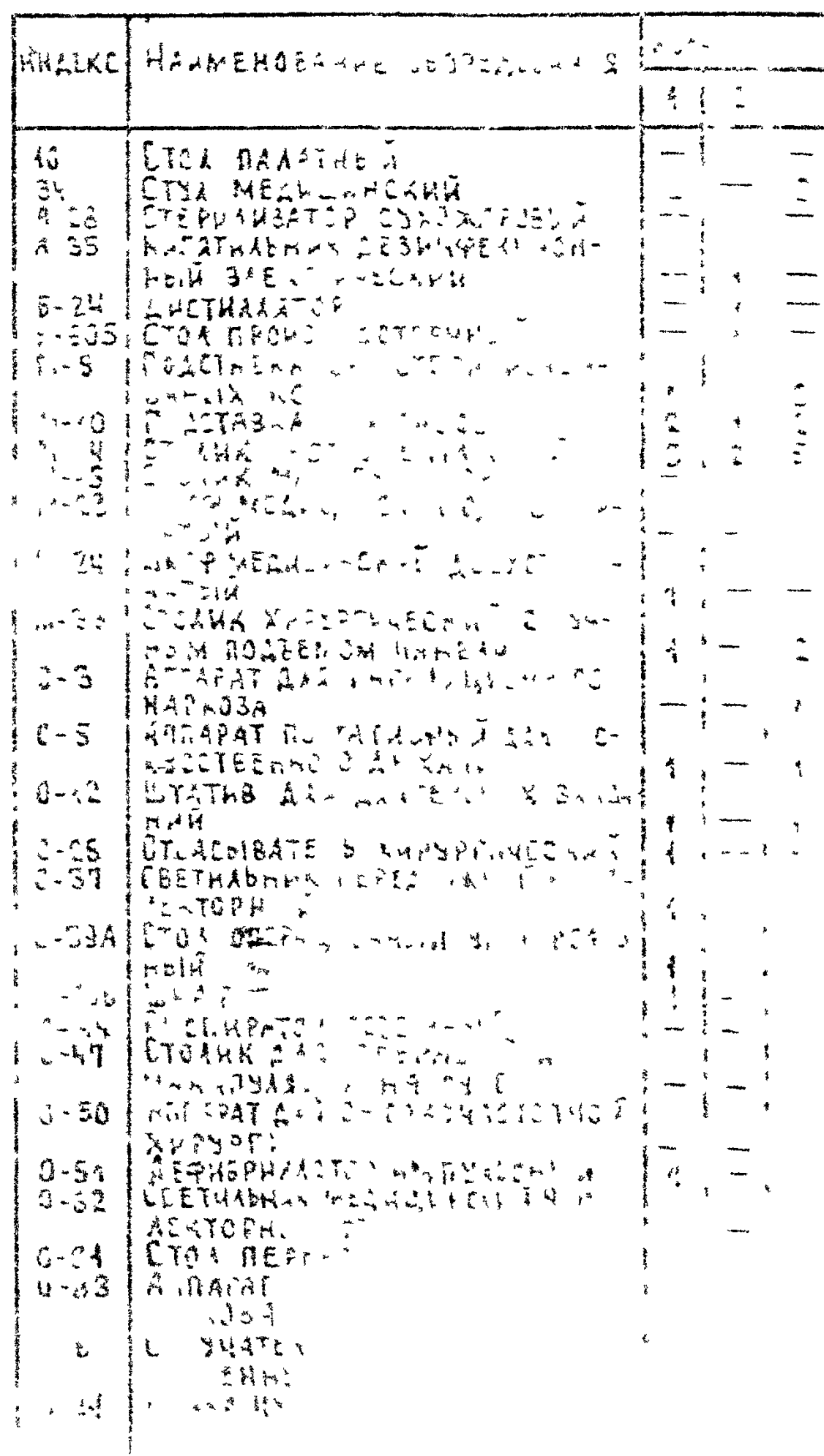
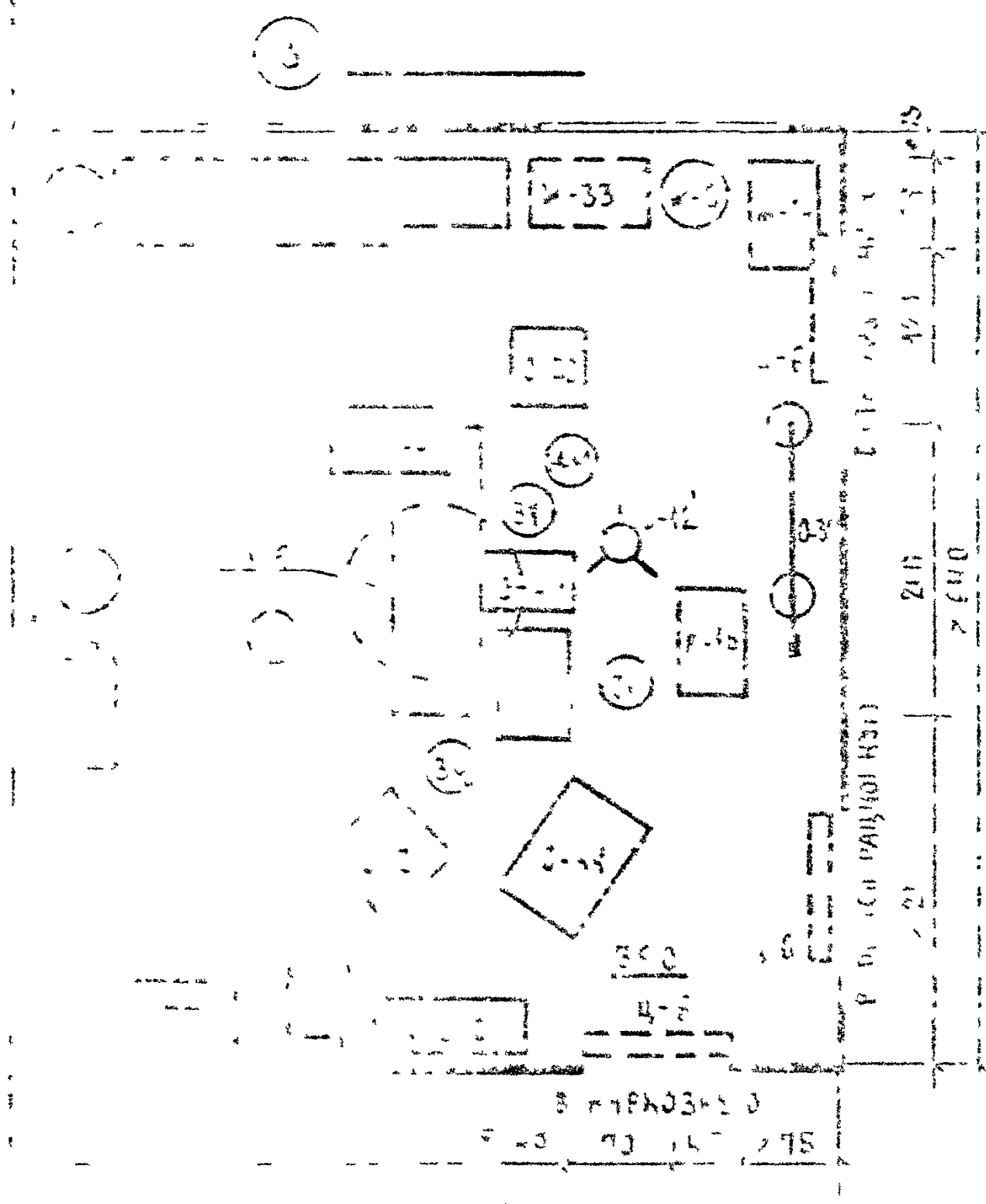
1. НА ДАННОЙ СХЕМЕ КВА ВАРИАНАТ СОСТАВЛЕНИЯ ПЛАТЫ, ВОЗНАКАНЫ ЭЛЕКТРОСТАЦИОНАРНАЯ СИСТЕМА НАБЛЮДЕНИЯ ЗА РАБОТОЙ ЭЛЕКТРОСТАЦИИ.
2. С ПОМОЩЬЮ СИСТЕМЫ, МОНИТОРИНГОВЫХ КОНТРОЛЬНЫХ ПОКАЗАТЕЛЕЙ ЦЕНТРАЛЬНОГО РЕЛЕ, ПОЗВОЛЯЕТ ПЕРИОДИЧЕСКИ КОНТРОЛИРОВАТЬ ЗНАЧЕНИЯ ВСЕХ ФУНКЦИОНАЛЬНЫХ ПАРАМЕТРОВ.
3. ЭЛЕКТРОСТАЦИОНАРНОЕ УСТРОЙСТВО (А) ВОЗМОЖНО В ПЕРЕДВИЖНОМ ВИДЕ И СОСТОИТ ИЗ РАДИОУВАЖАЮЩЕГО ЭКСП-02, РЕГИСТРАЦИОННОГО РАДИО-04, РЕГИСТРАЦИОННОГО РАДИО-02, ТЕРМОМЕТРА ТМ-04, ИНДИКАТОРА АРИТМИИ НАР-04, БАЛОНОВ ИЗМЕРИТЕЛЯ АРТЕРИАЛЬНОГО ДАВЛЕНИЯ-САО-04, ИЗМЕРЕНИЯ ДАВЛЕНИЯ В ДАТ-04 (ПРИ РАБОТЕ В СИСТЕМЕ РАДИОУВАЖЕНИЯ УСТАНОВЛЕНАТОР НА 4-ТРЕХКОММУТАТОР) И ИНДИКАТОРА ДАВЛЕНИЯ В ДАТ-04.
4. ЦЕНТРАЛЬНОЕ ПУЛЬС-02 СОСТОИТ ИЗ ЧЕТЫРЕХКАНАЛЬНОГО РЕГИСТРАЦИОННОГО РАДИО-04, БАЛОНА ИЗМЕРЕНИЯ ДАВЛЕНИЯ В ДАТ-04, КОММУТАТОРА ПАЦИЕНТОВ В ДАТ-04.

2. План электростанции на 2 КВ. (К. 100)

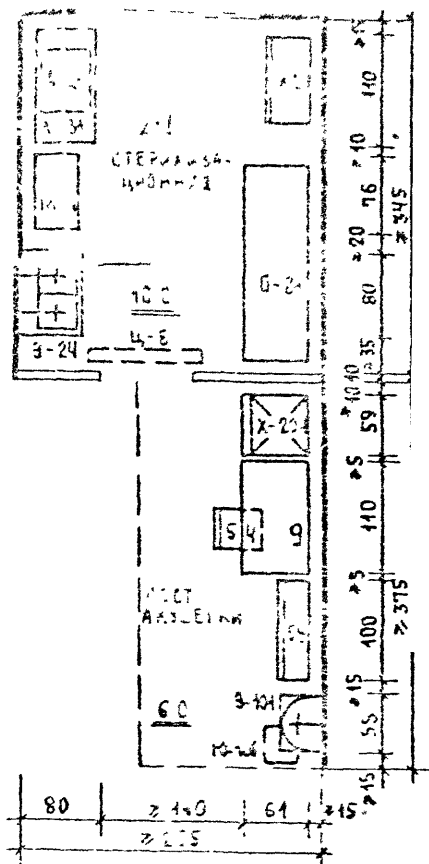


*) Для стационарных отделений вместимостью менее 400 коек.

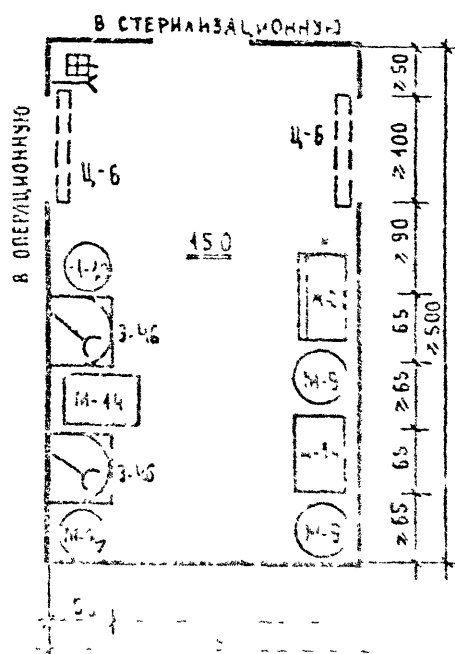




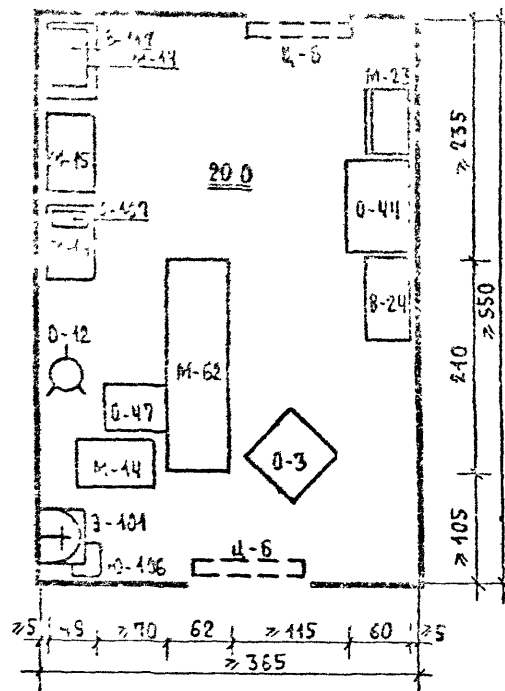
(1) THE "CIVIL" AND "MILITARY"
CONSTITUTIONS OF THE



3 Предостерегающая



② 13441
в оперативную



ИНДЕКС	НАИМЕНОВАНИЕ ОБОРУДОВАНИЯ	ГОДОВОГО ШТ ПО СХЕМЕ		
		1	2	3
9	СТОЛ МЕДСЕСТРЫ	1	—	—
54	СТОЛ ПОДУМАТЕЛЬНЫЙ	1	—	—
59	ШАР МЕДИЦИНСКИЙ	1	—	—
A-28	СТЕРИЛИЗАТОР СУХОЖАРОВЫЙ	1	—	—
B-24	ЭЛЕКТРОКАРДИОГРАФ Ч-Х КА- НАДНЫЙ ПЕРЕНОСНЫЙ	—	1	—
B-447	ЭЛЕКТРОКАРДИОГРАФ	—	1	—
A-234	СТОЛ ЛАБОРАТОРНЫЙ ХИМИ- ЧЕСКИЙ	1	—	—
M-5	ПОДСТАВКА ДЛЯ СТЕРИЛИЗАЦИ- ОННЫХ КОРОБК	—	—	2
M-40	ПОДСТАВКА ДЛЯ ТАБОВ	—	—	2
M-44	СТОЛИК ИНСТРУМЕНТАЛЬНЫЙ	1	3	2
M-15	СТОЛИК МАНИПУЛЯЦИОННЫЙ	—	1	—
M-23	ШАР МЕДИЦИНСКИЙ ОДНО- СТОРОННИЙ	—	1	—
M-24	ШАР МЕДИЦИНСКИЙ ДВУХ- СТОРОННИЙ	1	—	1
M-62	ТЕЛЕЖКА СО СЪЕМНЫМИ КО- СКИНКАМИ	—	1	—
Q-3	АППАРАТ ИНГАЛЯЦИОННОГО НАГРУЗА	—	1	—
Q-42	СТЕЛ ДЛЯ ДАНТЕЛЬНЫХ ЗАВЯЗКИ	—	1	—
Q-44	РЕСРАТОР СЪЕМНЫЙ	—	1	—
Q-47	СТОЛ К ДИСТЕРИЛИЗАЦИИ И МА- НИПУЛЯЦИИ НА РОЛЕ	—	1	—
Q-84	СТОЛ ПЕРЕВОЗНЫЙ СКЛАДНОЙ	1	—	—
Q-107	АППАРАТ ДЛЯ ВОЗДУШНОГО ДОКАНАЛИВАНИЯ	—	1	—
X-204	ХОЛОДЯЩИЙ	1	—	—
Ц-6	СВЕТЛАТЕЛЬ БАКТЕРИЦИДНЫЙ НАСТЕННЫЙ	1	2	2
З-24	СТОЛ ДЛЯ ЗАПЕЧАТЫВАНИЯ ПЛОСКИХ ПОЛОС	1	—	—
З-46	СВЕТЛАТЕЛЬ БАКТЕРИЦИДНЫЙ	—	—	2
З-404	СВЕТЛАТЕЛЬ БАКТЕРИЦИДНЫЙ	1	1	—
Ю-111	СВЕТЛАТЕЛЬ БАКТЕРИЦИДНЫЙ	1	1	—

РОДОВЫЕ ОТДЕЛЕНИЯ			НОМЕНКЛАТУРА ОБОРУДОВАНИЯ						44
1	2	3	4	5	6	ТЕХНИЧЕСКИЕ ДАННЫЕ			10
						НАП- РЯЖЕ- НИЕ (В)	ФАЗ	ПОГР. МОЩ- НОСТЬ (КВТ)	
1	2	3	4	5	6	7	8	9	10
1	1	ЛЮБЛИ МЕДИЦИНСКИЙ МЯГКИЙ	—	1125x740x745	50.0	—	—	—	Инд. ОН-7-304/40 СЕВЕРО-ОСЕТИНСКОЕ ОБЪЕДИНЕНИЕ „КАЗБЕК“
2	2	СТОЛ ВРАЧА	—	1130x630x740	30.0	—	—	—	Инд. ОН-7-304/4; ПРОЕКТ МОН-404-01; СЕВЕРО-ОСЕТИНСКОЕ ПРОИЗВ. МЕБЕЛЬНОЕ ОБЪЕДИНЕНИЕ „КАЗБЕК“
3	3	СТОЛ МЕБЕЛЬНЫЙ	—	1130x630x740	25.0	—	—	—	Инд. ОН-7-304/2; ПРОЕКТ МОН-404-12; СЕВЕРО-ОСЕТИНСКОЕ ПРОИЗВ. МЕБЕЛЬНОЕ ОБЪЕДИНЕНИЕ „КАЗБЕК“
4	40	СТОЛ ПАЛАТНЫЙ	—	850x630x740	12.0	—	—	—	Инд. ОН-7-304/3; ПРОЕКТ МОН-404-03; СЕВЕРО-ОСЕТИНСКОЕ ПРОИЗВ. МЕБЕЛЬНОЕ ОБЪЕДИНЕНИЕ „КАЗБЕК“
5	20	ТУМБОЧКА ПРИКРО- ВАТНАЯ	—	175x400x740	13.2	—	—	—	Инд. ОН-7-304/5; ПРОЕКТ МОН-404-05; СЕВЕРО-ОСЕТИНСКОЕ ПРОИЗВ. МЕБЕЛЬНОЕ ОБЪЕДИНЕНИЕ „КАЗБЕК“
6	33	СТУЛ НА МЕТАЛЛИЧЕС- КОМ РАМАСЕ ПОД- МЯГКИЙ	—	430x470x770	6.0	—	—	—	Инд. ОС-5-091; ФОНДОДЕРЖАТЕЛЬ ЗАО „СОЮЗМЕД- ТЕХНИКА“
7	34	СТУЛ МЕДИЦИНСКИЙ РАБОЧИЙ	С-6	В=400; Н=445	9.0	—	—	—	ТУ 78 УССР 92-72; ФОНДОДЕРЖАТЕЛЬ ЗАО „СОЮЗМЕД- ТЕХНИКА“
8	1	КРЕСЛО РАБОЧЕЕ	—	640x460x(765-945)	10.0	—	—	—	Инд. ОН-4-481/8 ИСКОВОСКИЙ МЕБЕЛЬ- НЫЙ КОМБИНАТ
9	50	БАННЕТКА	—	1406x400x400	15.0	—	—	—	Инд. ОН-7-304/41 ПРОЕКТ МОН-404-11 РОМИНЦЕВСКАЯ Ф-КА МЕДИЦИНСКОЙ МЕБЕЛИ
10	51	ТУМБА ДЛЯ БУМАГ (КОМОД)	—	430x500x542	18.0	—	—	—	Инд. ОН-4-730/44 СЕВЕРО-ОСЕТИНСКОЕ ПРОИЗВОДСТВО МЕБЕЛИ
11	34	СТУЛ ПОЛУМЯГКИЙ	—	430x470x770	4.8	—	—	—	Инд. ОН-7-304/7; ПРОЕКТ МОН-404-04 ЧЕРКАССКАЯ МЕБЕЛЬ- НАЯ ФАБРИКА
12	39	ШКАФ МЕДИЦИНСКИЙ	—	1000x310x1700	65.0	—	—	—	Инд. ОН-7-304/1 ПРОЕКТ МОН-404-02 СЕВЕРО-ОСЕТИНСКОЕ ПРОИЗВ. МЕБЕЛЬНОЕ ОБЪЕДИНЕНИЕ „КАЗБЕК“

РОДОВЫЕ ОТДЕЛЕНИЯ			ТЕМПЕРАТУРА ОБОРУДОВАНИЯ							12
1	2	3	4	5	6	7	8	9	10	
13	66	ШКАФ ДЛЯ СУДЕН И ЕМКОСТЕЙ СБОРА МОЧИ	—	4100x350x1800	70.0	—	—	—	ПРОЕКТ 440-44; ИИД ОН-7-747/44; РЯЗАНСКИЙ ФАБ-РИКА МЕДИЦИНСКОЙ МЕБЕЛИ	
14	69	ШКАФ ДЛЯ ЧИСТОГО БЕЛЬЯ	—	450x500x2000	24.2	—	—	—	ПРОЕКТ 440-03; ИИД ОН-7-747/3; РЯЗАНСКИЙ ФАБ-РИКА МЕДИЦИНСКОЙ МЕБЕЛИ	
15	80	ТУМБА ПОД ТЕЛЕФОН	—	796x396x667	13.0	—	—	—	ИИД ОН-4-730/4, СЕВЕРО-ОСТЯНСКОЕ ПРОИЗВОДСТВО ОБИД. "КАЗБЕК"	
16	105	ШКАФ КОНТОРСКИЙ	—	950x375x1270	45.0	—	—	—	ПРОЕКТ 657; ИИД ОН-4-364/40; ТАЛАНСКОЕ НАЗЧ-НО-ПРОИЗВОДСТВЕННОЕ ОБЪЕДИНЕНИЕ "СТАНДАРТ"	
17	107	КРЕСЛО РАБОЧЕЕ ПОВОРОТНОЕ КОНТОРСКОЕ	—	580x630	8.0	—	—	—	ПРОЕКТ 664-4; ИИД ОН-4-364/46А; ТАЛАНСКОЕ НАЗЧ-НО-ПРОИЗВОДСТВЕННОЕ ОБЪЕДИНЕНИЕ "СТАНДАРТ"	
18	146	ШКАФ ДЛЯ ПОСТА ДЕЖУРНОЙ МЕДСЕСТРЫ	—	1003x418x1770	58.0	—	—	—	ПРОЕКТ МСН-424-03, ИИД ОН-7-924/3; МОСКОВСКИЙ МЕБЕЛЬНО-БОРЮЧНЫЙ КОМБИНАТ №1	
19	344	КРОВАТЬ МЕТАЛЛИЧЕСКАЯ ОДНОСПАЛЬНАЯ	ОД-4	1900x800x(880-980)	35.0	—	—	—	ОСТ 14.9-74 БЫТОВСКОЕ ПРОИЗВОДСТВО ОБЪЕДИНЕНИЕ "МЕБЕЛЬНИК"	
20	А-17	СТЕРИЛИЗАТОР ПАРОВОЙ В КОМПЛЕКТЕ:	ПД-560		1400.0	380/220	3	30	ГОСТ 19569-82Е ТОМЕНСКИЙ ЗАВОД МЕДИЦИНСКОГО И ИНСТРУМЕНТА	
	А-17А	СТЕРИЛИЗАТОР	—	1424x1626x1506	1260.0	—	—	—	—	
	А-17Б	ЭЛЕКТРОШКАФ	—	750x300x1660	140.0	—	—	—	—	
21	А-28	СТЕРИЛИЗАТОР СУХОЖАРОВЫЙ	СС-200М	620x530x685	45.0	220	1	1.8	ТУ 64-1-2438-75Е; ОДЕССКОЕ ОБЪЕДИНЕНИЕ "МЕД.АБОР-ТЕХНИКА"	
22	А-34	АППАРАТ ДИЗИНФЕКЦИОННЫЙ ЭЛЕКТРИЧЕСКИЙ	З-22	254x126x114	2.1	220	1	0.55	ТУ 64-1-357-76, ТОМЕНСКИЙ ЗАВОД МЕДИЦИНСКОГО И ИНСТРУМЕНТА	
23	А-35	АППАРАТ ДИЗИНФЕКЦИОННЫЙ ЭЛЕКТРИЧЕСКИЙ	З-40-220	438x199x153	4.8	220	1	1	ТУ 64-1-357-76; ТОМЕНСКИЙ ЗАВОД МЕДИЦИНСКОГО И ИНСТРУМЕНТА	
24	Б-24	ДИСТИЛЛЯТОР С АВТОМАТИЧЕСКИМ УПРАВЛЕНИЕМ В КОМПЛЕКТЕ	Д-4		14.0	220	1	3.6	ТУ 64-1-46-0-92; ЛЕНИНГРАДСКОЕ ПРОИЗВ. ОБЪЕДИНЕНИЕ "ИНСТРУМЕНТАЛ-ДЕСЛ"	
	Б-24А	ДИСТИЛЛЯТОР	—	300x220x660	14.0	—	—	—	—	
	Б-24Б	ЭЛЕКТРОЩИТ	—	264x150x227	17.6	—	—	—	—	
25	Б-4	ЭЛЕКТРОКАРДИОГРАФ (С КОМПЬЮТЕРИЗОВАННЫМ УПРАВЛЕНИЕМ)	ЭК-1Т-04 (ИИД ОН-7)	270x92x170	4.2	127/220	1	0.03	ТУ 64-1-357-76; ЛЕНИНГРАДСКОЕ ПРОИЗВ. ОБЪЕДИНЕНИЕ "ИНСТРУМЕНТАЛ-ДЕСЛ"	

ИИД ОН-7-747/44

— 49 —

БЮДЖЕТНОЕ ОТДЕЛЕНИЕ			НОМЕНКЛАТУРА ОБЪЕКТОВ						17
1	2	3	4	5	6	7	8	9	10
26	В-24	ЭЛЕКТРОЭНЦЕФАЛОГРАФ ПЕРИОДНЫЙ Ч-КАНАЛЬ- НЫЙ В КОМПЛЕКТЕ	ЭЭПЧ-02	—	59.0	220	1	0.12	ТУ 64-4-1067-73; ЛЕНИНГРАДСКОЕ РЕ- ГИОНАЛЬНОЕ РАДИО- ТЕЛЕВИДНОЕ ТЕЛЕ- ВИДЕНИЕ, ЛЕНИН- ГРАДСКАЯ ОБЛАСТЬ
	В-24А	ЭЛЕКТРОЭНЦЕФАЛОГРАФ	—	180×430×233	35.0	—	—	—	—
	В-24Б	ТЕЛЕЖКА	—	846×451×533.5	12.0	—	—	—	—
27	В-112	СИСТЕМА НАБЛЮДЕНИЯ ЭЛЕКТРОННАЯ "МОНИТОР" В КОМПЛЕКТЕ:	ДКС ЧТ-01	—	423.0	220	1	1.23	ТУ Е2 003 011- АВТОРСКИЙ ЗАВОД РАДИОТЕЛЕВИДНОГО МЕДИЦИНСКОГО РАД- ИОТЕЛЕВИДЕНИЯ
	В-112А	4 ПРИКРОВАТНЫХ УСТ- РОЙСТВА	—	КАЖДОГО - 685×542×1280	4×78.0	—	—	—	—
	В-112В	ПУЛЬТ ЦЕНТРАЛЬНЫЙ	—	484×420×624	38.0	—	—	—	—
	В-112Г	РЕГИСТРАТОР	—	475×75×240	3.0	—	—	—	—
	В-112Д	УСТРОЙСТВО РЕГИСТРИ- РУЮЩЕЕ	—	720×620×1220	120.0	—	—	—	—
28	В-117	ЭЛЕКТРОКАРДИОГРАФ Ч-КАНАЛЬНЫЙ С ТЕПЛО- ВОЙ ЗАПИСЬЮ	ЭКЧТ-02	560×304×235	25.0	220	1	0.12	ТУ 64-4-1067-73; ЛЕНИНГРАДСКОЕ РЕ- ГИОНАЛЬНОЕ РАДИО- ТЕЛЕВИДНОЕ ТЕЛЕ- ВИДЕНИЕ, ЛЕНИН- ГРАДСКАЯ ОБЛАСТЬ
29	Г-3	ВЕСЫ МЕДИЦИНСКИЕ ДЛЯ ВЗВЕШИВАНИЯ ДЕТЕЙ	ВМ-20	585×265×230	12.0	—	—	—	ТУ 64-4-1067-73; НИЖНЕТАТАРИСКИЙ МЕДИКО-ИНСТРУМЕН- ТАЛЬНЫЙ ЗАВОД
30	Г-8	КРОВАТЬ ДЛЯ НОВОРОЖ- ДЕННЫХ	КН-2	800×460×990	15.0	—	—	—	ОСТ 64-4-1067-75; БУТУРСКОЕ ПОДРАЗД- ЕЛЕНИЕ ОБЪЕДИНЕН- НОГО МЕДИЦИНСКОГО
31	Г-9	КРОВАТЬ АКУШЕРСКАЯ ТИПА РАХМАНСОНА	КА-Ч	1970×760×1475	75.0	—	—	—	ТУ 64-4-1067-75; ДОСНАТЕНСКИЙ ЗА- ВОД МЕДИЦИНСКОГО ОБОРУДОВАНИЯ
32	Г-14	СТОЛИК ДЛЯ САНИТАР- НОЙ ОБРАБОТКИ НОВО- РОЖДЕННЫХ	СОН	2012×792×(1575- 1700)	82.0	220	1	1	ТУ 64-4-1067-75; ДОСНАТЕНСКИЙ ЗА- ВОД МЕДИЦИНСКОГО ОБОРУДОВАНИЯ
33	К-120	ЭЛЕКТРОПАЛКА	ПТ 4/4	265×250×75	2.2	220	1	1	ГОСТ 306-76; ЗАВОД "МАСС-ЭЛЕК- ТРОАППАРАТ"
34	К-604	СТОЛ ПРОИЗВОДСТВЕН- НЫЙ РАЗДЕЛОЧНЫЙ	СР-1	1100×630×850	33.0	—	—	—	ТУ 27-07-3015-74, БЕЛСКИЙ ЗАВОД ТОРГОВОГО МАШИНО- СТРОЕНИЯ
35	К-	СТОЛ ПРОИЗВОДСТВЕН- НЫЙ РАЗДЕЛОЧНЫЙ	СР-2	1100×630×850	50.0	—	—	—	ТУ 27-07-3016-74, БЕЛСКИЙ ЗАВОД ТОРГОВОГО МАШИНО- СТРОЕНИЯ
36	Л-57	ТЕРМОСТАТ ЭЛЕКТРИЧЕС- КИЙ СУХОВОЗДУШНЫЙ	ТС-80 (2Ц-450М)	560×540×1340	60.0	220 или 427	1	0.17	ТУ 64-4-1067-75; ОДНОВИДОВЫЕ СЫС- ТЕМЫ ТЕПЛОТЕХНИ- ЧЕСКОГО НАЗНАЧЕНИЯ
37	Л-224	ШКАФ ВЫТЯЖНОЙ (МАЛЫЙ)	—	1100×600×2542	450.0	—	—	—	ПРОЕКТА 2-11, БЕЛСКИЙ ЗАВОД ТОРГОВОГО МАШИНО- СТРОЕНИЯ
38	Л-229	СТАНК-РОДЕТОР ДЛЯ ЦЕНТРИРОВКИ	—	590×800×750	55.0	—	—	—	ПРОЕКТА 2-11, БЕЛСКИЙ ЗАВОД ТОРГОВОГО МАШИНО- СТРОЕНИЯ

ИЛ. 64.4.40-83

— 20 —

РОДОВЫЕ ОТДЕЛЕНИЯ			НОМЕНКЛАТУРА ПОСТУПАЮЩИХ					4
1	2	3	4	5				
39	М-231	СТОЛ ЛАБОРАТОРНЫЙ ХИМИЧЕСКИЙ	—	1100×600×850	500.0	—	—	ТУ 64-1-1414-75; ДНЕПРОПЕТРОВСКИЙ ЗАВОД МЕДСБОРУДО-ВАНИЯ
40	М-5	КРОВАТЬ ФУНКЦИОНАЛЬ- НАЯ	КФ	2265×890×4110	71.0	—	—	ТУ 64-1-1417-75; ДНЕПРОПЕТРОВСКИЙ ЗА- ВОД МЕДСБОРУДО-ВА- НИЯ, ВУЛКОВСКОЕ ПРОИЗ- ВОДСТВО МЕ- ТАЛЛУРГИИ
41	М-9	ПОДСТАВКА ДЛЯ СТЕРИЛИ- ЗАЦИОННЫХ КОРОБОК	—	500×550×1085	7.0	—	—	ТУ 64-1-1415-75; ДНЕПРОПЕТРОВСКИЙ ЗАВОД МЕДСБОРУДО- ВАНИЯ
42	М-10	ПОДСТАВКА ДЛЯ ТАЗОВ	Х-000-0М	434×495×160	5.0	—	—	ТУ 64-1-1415-75; ДНЕПРОПЕТРОВСКИЙ ЗАВОД МЕДСБОРУДО- ВАНИЯ
43	М-14	СТОЛ ИНСТРУМЕНТАЛЬ- НЫЙ РАЗБОРНЫЙ	СИ-Ч	160×490×840	16.0	—	—	ОСТ 64-1-1414-75; ДНЕПРОПЕТРОВСКИЙ ЗАВОД МЕДСБОРУДО- ВАНИЯ
44	М-15	СТОЛ ИК МАНИПУЛЯЦИ- ОННЫЙ	СМ	155×455×900	25.0	—	—	ОСТ 64-1-1414-75; ДНЕПРОПЕТРОВСКИЙ ЗАВОД МЕДСБОРУДО- ВАНИЯ
45	М-23	ШКАФ МЕДИЦИНСКИЙ ОДНОСТВОРЧАТЫЙ	—	630×450×1610	55.0	—	—	ТУ 64-1-1414-75; ДНЕПРОПЕТРОВСКИЙ ЗАВОД РАДИОТЕХНИЧЕСКОЙ МЕДИЦИНСКОЙ АППА- РАТУРЫ "РОМА"
46	М-24	ШКАФ МЕДИЦИНСКИЙ АВУСТВОРЧАТЫЙ	—	830×454×1610	70.0	—	—	ТУ 64-1-1414-75; ДНЕПРОПЕТРОВСКИЙ ЗАВОД РАДИОТЕХНИЧЕСКОЙ МЕДИЦИНСКОЙ АППА- РАТУРЫ "РОМА"
47	М-33	СТОЛ ИК МЕДИЦИНСКИЙ ХИРУРГИЧЕСКИЙ	СХ	800×460×(990-1540)	12.0	—	—	ОСТ 64-1-1414-75; ДНЕПРОПЕТРОВСКИЙ ЗАВОД МЕДСБОРУДО- ВАНИЯ
48	М-62	ТЕЛЕЖКА СО СЪЕМНЫ- МИ НОСИКАМИ	ТСН-М2	2100×620×1020	40.0	—	—	ТУ 64-1-1414-75; КИЕВСКОЕ ПРОИЗ- ВОДСТВЕННОЕ ОБЪЕ- ДИНЕНИЕ "БЕЛОРУС- РАТУРА"
49	О-3	АППАРАТ ДЛЯ ИНГАЛЯ- ЦИОННОГО НАРКОЗА	"ПРОМНАР- КОН"	650×650×1200	100.0	—	—	ТУ 64-1-1414-75; ДНЕПРОПЕТРОВСКИЙ ПРОИЗ-ВОДСТВЕН- НОЕ ОБЪЕДИНЕНИЕ "БЕЛОРУС-РАТУРА"
50	О-5	АППАРАТ ПОРТАТИВНЫЙ ДЛЯ ИСКУССТВЕННОГО ДЫХАНИЯ	ДП-2	450×400×150	10.0	—	—	ТУ 64-1-1414-75; КОМНАТОМ. Д.З.Д. КИЕВСКОЕ ПРОИЗ- ВОДСТВЕННОЕ
51	О-42	ИТАТИВ ДЛЯ ДАТЕЛЬ- НЫХ ЗАПЯТЫЙ	ШАВ-2	Р=(110-550); Н=(1240-2150)	8.0	—	—	ТУ 64-1-1414-75; ДНЕПРОПЕТРОВСКИЙ ЗАВОД МЕДСБОРУДО- ВАНИЯ
52	О-17	АППАРАТ КУРСОВОЙ ТЕРАПИИ ДЛЯ ДЕТЕЙ	АКВ-1	400×140×140	9.0	—	—	ТУ 64-1-1414-75; ДНЕПРОПЕТРОВСКИЙ ЗАВОД МЕДСБОРУДО- ВАНИЯ

ГОЛОСЫЕ ОТДЕЛЕНИЯ			КОМПОНЕНТАТУРА (ГОС. ЗАВОДЫ И Т.Д.)						
1	2	3	4	5	6	7	8	9	10
53	0-26	ОТСАСЫВАТЕЛЬ ХИРУР- ГИЧЕСКИЙ С ЭЛЕКТРО- ПРИВОДОМ	ОХ-2	450x265x405	23.0	220	1	0.5	ТУ 64-4-1423-75; ХАРЬКОВСКИЙ ЗАВОД "ТОЧНЫЕ АППАРАТЫ"
54	0-37	СВЕТИЛЬНИК МЕДИЦИН- СКИЙ Ч-РЕФЛЕКТОРНЫЙ ПЕРЕДВИЖНОЙ	СМ-28	H=1900; D=550; L _н =550 L _{вн} =1750	60.0	127/ 220	1	0.17	ТУ 64-4-483-77; СВЕДЛОВСКИЙ ЗАВ. ЭЛЕКТРОМЕДИЦИН- СКОЙ АППАРАТУРЫ "ЭМА"
55	0-39	СТОЛ ОПЕРАЦИОННЫЙ УНИВЕРСАЛЬНЫЙ В КОМПЛЕКТЕ:	ОУ-4	—	260.0	—	—	—	ТУ 64-4-227-77; ЕЛЕЦКИЙ ЗАВОД М- ОБОРУДОВАНИЯ
	0-39A	СТОЛ	—	2000x607x (750-1100)	170.0	—	—	—	"
	0-39B	ШКАФ	—	1012x400x1055	90.0	—	—	—	"
56	0-44	РЕСПИРАТОР ОБЪЕМНЫЙ В КОМПЛЕКТЕ:	РО-5	—	160.0	127/ 220	1	0.4	ТУ 64-4-238-75; ЛЕНИНГРАДСКОЕ ПРОИЗВ. ОБЪЕДИНЕ- НИЕ "КРАСНОГВАР- ДЕЕЦ"
	0-44A	РЕСПИРАТОР	—	900x600x1200	155.0	—	—	—	"
	0-44B	СТОЙКА	—	D=300-400; H=750-1300	5.0	—	—	—	"
57	0-47	СТОЛИК ДЛЯ ОПЕРАЦИЙ И МАНИПУЛЯЦИИ НА РУКЕ	СР	600x400x1100	20.0	—	—	—	ОСТ 64-4-164-80; ДОСЧАТНИНСКИЙ ЗА- ВОД МЕД.ОБОРУДО- ВАНИЯ
58	0-50	АППАРАТ ДЛЯ ВЫСОКО- ЧАСТОТНОЙ ЭЛЕКТРОХИ- РУРГИИ	ЭН-57М	520x540x1250	70.0	220	1	1.8	ТУ 64-4-2821-75 ВОЛГОГРАДСКИЙ ЗА- В. МЕД.ОБОРУДОВАНИЯ ИМ. САМОИЛОВА И ВАНЦЕТ- ТА
59	0-51	ДЕФИБРИЛЛЯТОР ИМ- ПУЛЬСНЫЙ	ДИ-03	425x335x245	22.0	127/ 220	1	0.5	ТУ 64-4-1156-76; ЛЬВОВСКИЙ ЗАВОД РАДИОЭЛЕКТРОННОЙ МЕДИЦИНСКОЙ АП- ПАРАТУРЫ "РЕМА"
60	0-62	СВЕТИЛЬНИК МЕДИЦИН- СКИЙ 9-РЕФЛЕКТОРНЫЙ СТАЦИОНАРНЫЙ	СМ-40	D=1200 L=1000	80.0	127/ 220	—	0.4	ТУ 64-4-483-77 СВЕДЛОВСКИЙ ЗА- В. ЭЛЕКТРОМЕД. АППА- РАТУРЫ "ЭМА"
61	0-63	СВЕТИЛЬНИК МЕДИ- ЦИНСКИЙ ОДНОРЕФЛЕК- ТОРНЫЙ ПЕРЕДВИЖНОЙ	СП-20	D=300	33.0	220	1	0.05	ТУ 64-4-483-77; СВЕДЛОВСКИЙ ЗА- ВОД ЭЛЕКТРОМЕДИ- ЦИНСКОЙ АППАРА- ТУРЫ "ЭМА"
62	0-81	СТОЛ ПЕРЕВЯЗОЧНЫЙ	СПР	1900x610x840	36.0	—	—	—	ТУ 64-4-793-72; КИЕВСКОЕ ПРОИЗВ- СТВЕННОЕ ОБЪЕДИНЕ- НИЕ "МЕДИКАПЛА- ТУРА"
63	0-88	АППАРАТ ДЛЯ ИНГАЛЯ- ЦИОННОГО НАРКОЗА ПРЕРЫВИСТОГО ПОТОКА	НАП-2	486x593x960	40.0	—	—	—	ТУ 64-4-4031-73; ЛЕНИНГРАДСКОЕ ПРОИЗВ. ОБЪЕДИНЕ- НИЕ "КРАСНОГВАР- ДЕЕЦ"
64	0-407	АППАРАТ ДЛЯ ИСКУССТ- ВЕННОГО ДЫХАНИЯ РУЧ- НОЙ С ОТСАСЫВАТЕЛЕМ	АДР-4	385x445x300	4.5	—	—	—	ТУ 64-4-1953-77; КОКЧЕТОВСКИЙ ЗА- ВОД КИСЛОРОДОУ- БОЖАТЕЛЬНОЙ АППА- РАТУРЫ
65	0-408	АППАРАТ ИСКУССТВЕН- НОГО ДЫХАНИЯ ДЛЯ РО- ЖДЕННЫХ (ГЛУХИХ)	РАД-4	—	0.3	—	—	—	ТУ 64-4-4017-77 ЛЕНИНГРАДСКОЕ ПРОИЗВ. ОБЪЕДИНЕ- НИЕ "КРАСНОГВАР- ДЕЕЦ"

22.64.4.49-83

— 12 —

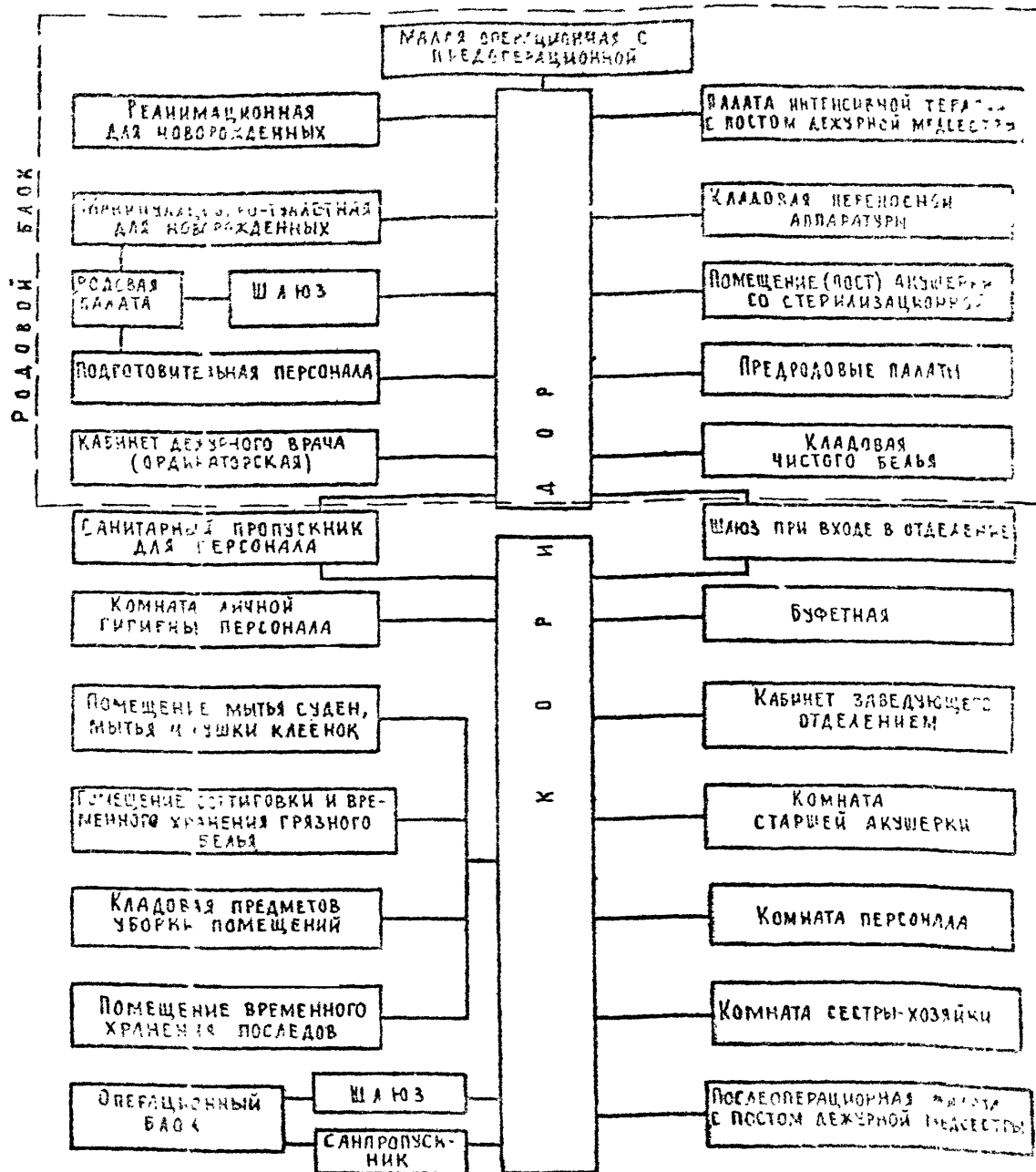
Р 3 1 0 3 4 5
0 1 2 3 4 5 6

1	2	3	4	5	6	7	8	9
66	0-440	АППАРАТ ИЗУЩЕВЕН- НОГО, ДИФФУЗИОННОГО ПОСЛЕДОВАТЕЛЬНОГО	МДБ-16	445x180x230	4.5	—	—	—
67	0-446	РЕГУЛЯТОР ДАВЛЕНИЯ ЧАСТОТЫ ДВИЖЕНИЯ	БУТА-1"	—	20	220	4	0.1
68	0-44	ЦЕНТРОКОП СВОЕГО НАЗНАЧЕНИЯ	Р-48	420x222x660	10	220	4	0.1
69	0-204	ХИМИЧЕСКАЯ ЗАКЛАДКА СВОЕГО НАЗНАЧЕНИЯ	ХИ-160 (МДБ-16 63)	590x650x4385	90	220	4	0.15
70	Ц-6	ОБЛАДАТЕЛЬ БАКТЕРИ- ЦИДНОГО НАТЕННИКА	СН-150	610x440x80	5	220	4	0.2
71	Ц-44	ОБЛАДАТЕЛЬ БАКТЕРИ- ЦИДНОГО ПОСЛЕДОВА- ТЕЛЬНОГО	СН-300	1070x450x455	50	—	—	—
72	0-2	САМЫЙ БОЛЬШОЙ ФАЗИОНОВЫЙ (844517)	СН-1	500x450x480	20.4	—	—	—
73	0-47	ПОСЛЕДОВАТЕЛЬНОСТЬ СВОЕГО НАЗНАЧЕНИЯ	СН	600x800x165	60	—	—	—
74	0-24	ПОСЛЕДОВАТЕЛЬНОСТЬ СВОЕГО НАЗНАЧЕНИЯ	СН-2	600x600x200	58	—	—	—
75	0-46	ПОСЛЕДОВАТЕЛЬНОСТЬ СВОЕГО НАЗНАЧЕНИЯ	—	650x550x400	17.4	—	—	—
76	0-56	ПОСЛЕДОВАТЕЛЬНОСТЬ СВОЕГО НАЗНАЧЕНИЯ	—	600x150x410	43.5	—	—	—
77	0-104	ПОСЛЕДОВАТЕЛЬНОСТЬ СВОЕГО НАЗНАЧЕНИЯ	—	650x420x450	40.5	—	—	—
78	0-100	ПОСЛЕДОВАТЕЛЬНОСТЬ СВОЕГО НАЗНАЧЕНИЯ	—	715x375x360	9.5	—	—	—

ПОДРОБЫ СТАНДАРТОВ				НОМЕНКЛАТУРА ОБОРУДОВАНИЯ					17
1	2	3	4	5	6	7	8	9	10
79	Ю-234	ВЕШАЛКА НАВЕСНАЯ	—	600×120×100	1.0	—	—	—	ГОСТ-13-3975 ИСТРОМСКОЙ ЗАЧЕРНЫЙ КОМБИНАТ
80	Ю-332	ЗЕРКАЛО НАСТЕННОЕ ОВАЛЬНОЕ	—	Н=550; В=400	3.0	—	—	—	ГОСТ 17716-82; АРТИКУЛ 119/ УСЛ.УТ; ПРЕДПРИЯТИЯ МИН- ВЕЛЕСТНОЙ ПРОМЫШ- ЛЕННОСТИ ЛИТОВС- КОЙ ССР

* ИНДЕКСАЦИЯ И НОМЕНКЛАТУРА МЕБЕЛИ И ОБОРУДОВАНИЯ ПРИНЯТА ПО СОСТАВЛЕННОМУ ГИПРОНИЗИРАВОМ АВТОМАТИЗИРОВАННОМУ КАТАЛОГУ ОБОРУДОВАНИЯ УЧРЕЖДЕНИЙ ЗДРАВООХРАНЕНИЯ (АКОУЗ) ПО СОСТОЯНИЮ НА 1.10.82г., СОГЛАСОВАННОМУ В/О „СОЮЗМЕДТЕХНИКА“.

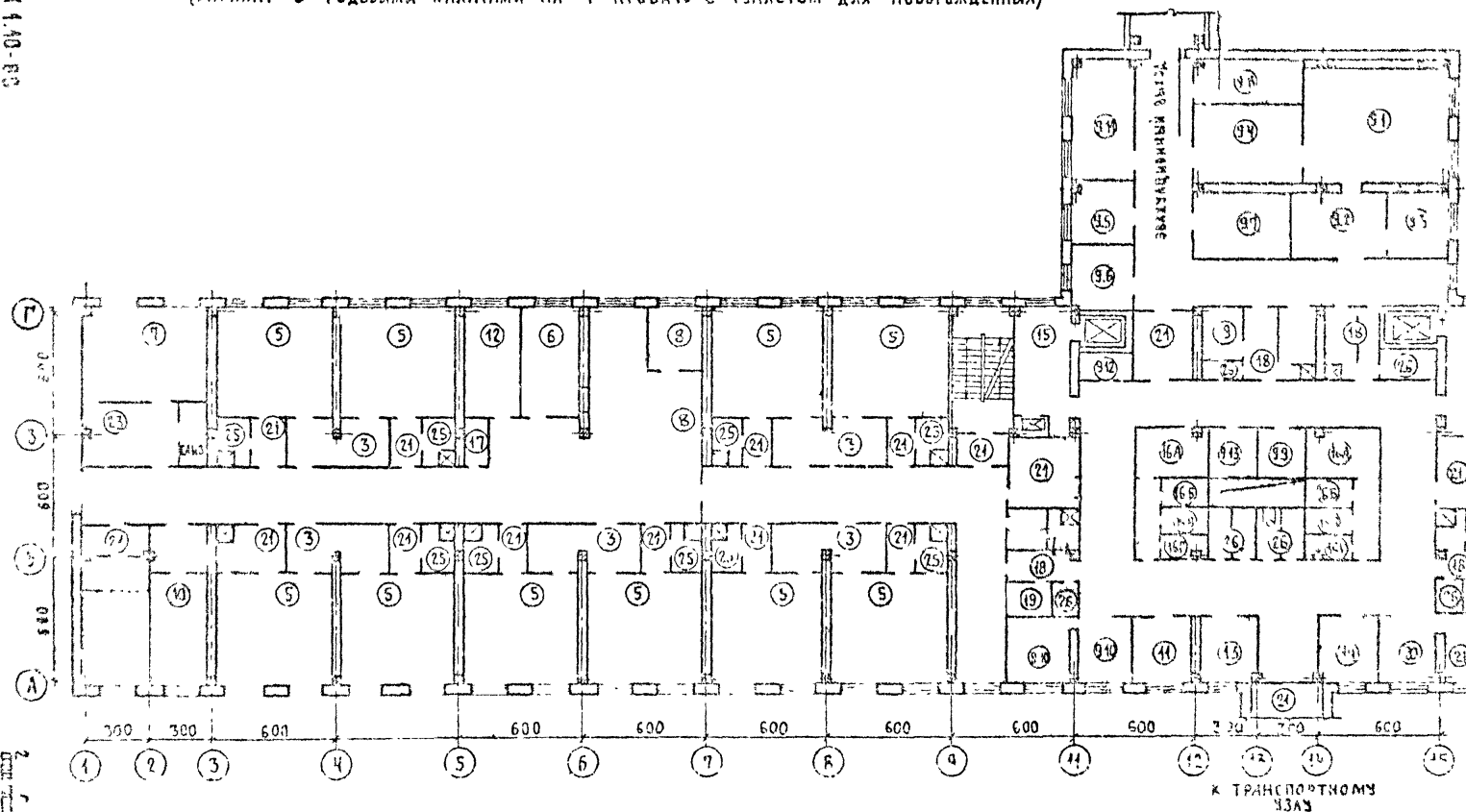
РОДОВОЕ ОТДЕЛЕНИЕ



ПРИМЕЧАНИЕ При устройстве родовых палат с туалетом для новорожденного из состава помещений исключаются: предродовые палаты, индивидуальные-туалетные и малая операционная

ИЛ 664.40-РД

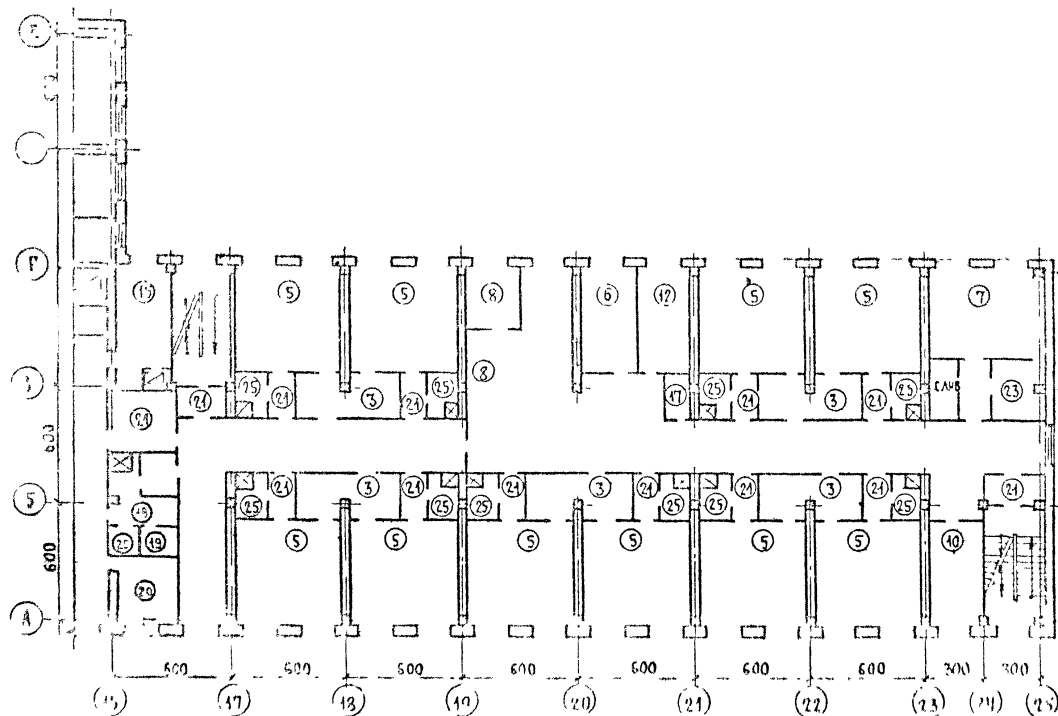
РОДОВОЕ (ФИЗИОЛОГИЧЕСКОЕ) ОТДЕЛЕНИЕ ДЛЯ АКУШЕРСКОГО СТАЦИОНАРА НА 200 КОЕК
(ВАРИАНТ С РОДОВЫМИ ПАЛАТАМИ НА 4 КРОВАТЬ С ТУАЛЕТОМ ДЛЯ НОВОРОЖДЕННЫХ)



ПРИМЕЧАНИЕ: ЭКСПЛИКАЦИЮ ПОМЕЩЕНИЙ СМ. - СТ. 28, 29.
ПРОДОЛЖЕНИЕ СМ - СТ. 27.

ПРОДАЖЕНИЕ

РОДОВЫЕ (ФИЗИОЛОГИЧЕСКОЕ) ОТДЕЛЕНИЕ ДЛЯ АКУШЕРСКОГО СТАЦИОНАРА НА 200 КОЕК
(ВАРИАНТ С РОДОВЫМИ ПАЛАТАМИ НА 4 КРОВАТЬ С ТУАЛЕТОМ ДЛЯ НОВОРОЖДЕННЫХ)



ПРИМЕЧАНИЕ: ЭКСПЛИКАЦИЮ ПОМЕЩЕНИЙ СМ. - СТР 28, 29.

РОДОВЫЕ
ОТДЕЛЕНИЯ

ПОСЛЕДНИЙ ПЛАНИРОВКИ

29

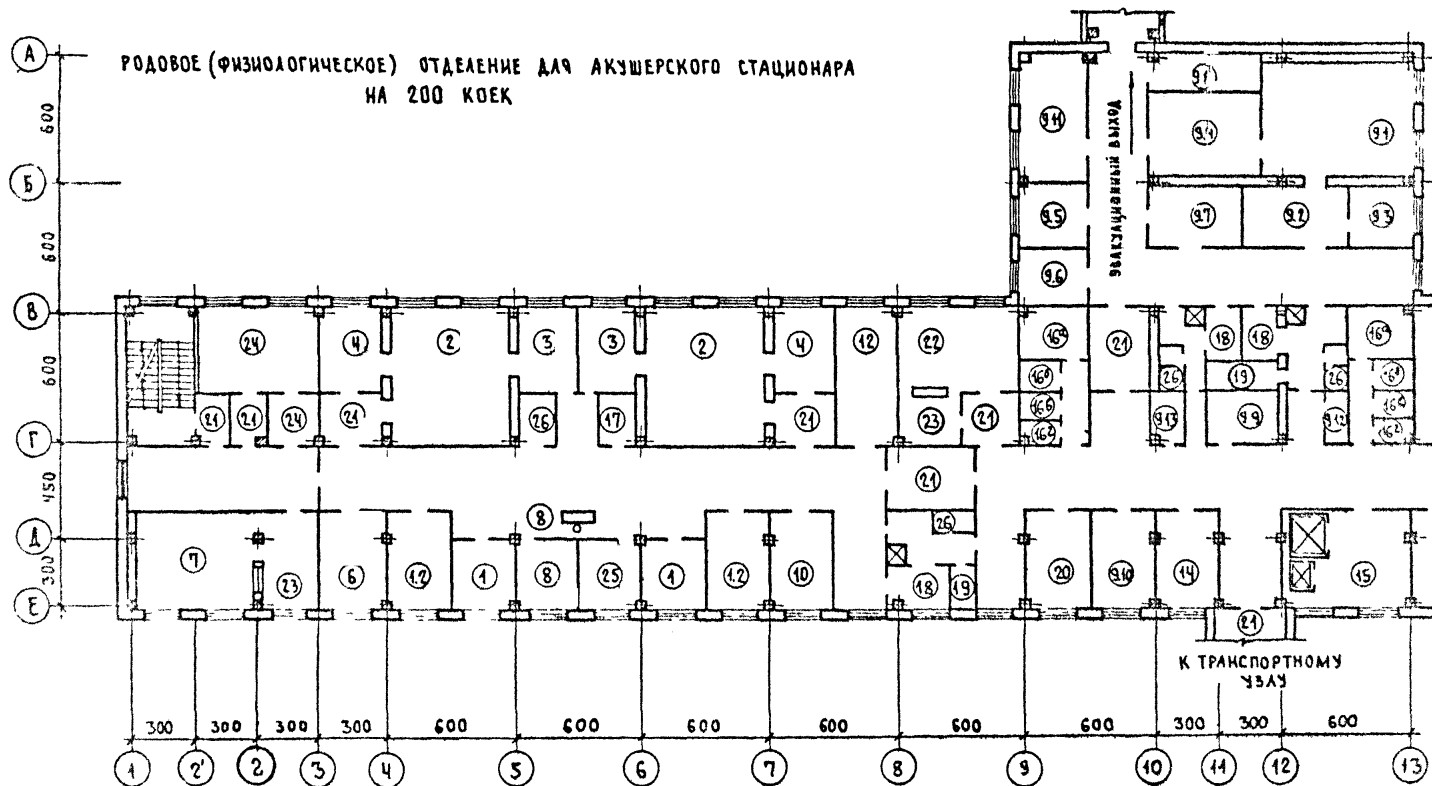
Перечень помещений родового (физиологического) отделения для акушерского стационара на 200 коек (вариант с родовыми палатами на 4 кровати с туалетом для новорожденных)

№ п/п	Наименование помещений	Площадь м ²	Кол-во
1	2	3	4
3	Подготовительная персонала	12	10
5.	Родовая палата на 4 кровати с туалетом для новорожденного	30	20
6.	Резанимационная для новорожденных	15	2
7.	Палата интенсивной терапии на 2 койки	25	1
8.	Помещение (пост) акушерки со стерилизационной	6+10	2
9.	Операционный блок		
9.1	Операционная	36	1
9.2	Предоперационная для одной операционной	15	1
9.3	Стерилизационная для одной операционной	10	1
9.4	Наркозная для одной операционной	20	1
9.5	Инструментально-материальная	10	1
9.6	Помещение разборки и мытья инструментов	10	1
9.7	Кладовая переносной аппаратуры	15	1
9.8	Помещение для хранения передвижного рентгеновского аппарата	10	1
9.9	Фотолаборатория	6	1
9.10	Комната медицинских сестер	10	1
9.11	Протокольная (и кабинет хирурга)	15	1
9.12	Кладовая предметов уборки	2	2
9.13	Помещение временного хранения грязного белья и отходов при операции	6	1
10.	Кладовая переносной аппаратуры	10	2
11.	Кабинет заведующего отделением	12	1
12	Кабинет дежурного врача (ординаторская)	14	2
13.	Комната старшей акушерки	10	1
14	Комната сестры-хозяйки	10	1
15.	Буфетная	14	2
16.	Помещения (санитарная комната):		
	а) мытья суден, мытья и сушки клеенок	8	
	б) сортировки и временного хранения грязного белья	4	
	в) временного хранения посуды	4	
	г) кладовая предметов уборки помещений	4	
17.	Кладовая чистого белья	4	22
18.	Санитарный пропускник для персонала	10	5
19.	Комната личной гигиены	5	1

1	2	3	4
20.	КОМНАТА ПЕРСОНАЛА	10	1
21.	ШАЮЗ		
23.	ПОМЕЩЕНИЕ (ПОСТ) ДЕЖУРНОЙ АКУШЕРКИ	6	
25.	УБОРНЫЕ С ДУШЕМ ДЛЯ РОЖЕНИЦ	3	20
26.	УБОРНАЯ ПЕРСОНАЛА	3	1

ИЛ.6.1.10-83

— 30 —



ПРИМЕЧАНИЕ: ЭКСПЛИКАЦИЮ ПОМЕЩЕНИЙ СМ. - СТР. 32, 33.
ПРИМЕНЕНИЕ ДАННОЙ ПЛАНИРОВКИ ДОПУСКАЕТСЯ ДЛЯ РЕКОНСТРУИРУЕМЫХ УЧРЕЖДЕНИЙ.
ПРОДОЛЖЕНИЕ СМ. - СТР. 34.

2
0
2
4
6
8

РОДОВОЕ
ОТДЕЛЕНИЕ

ПРИМЕР ПЛАНИРОВКИ

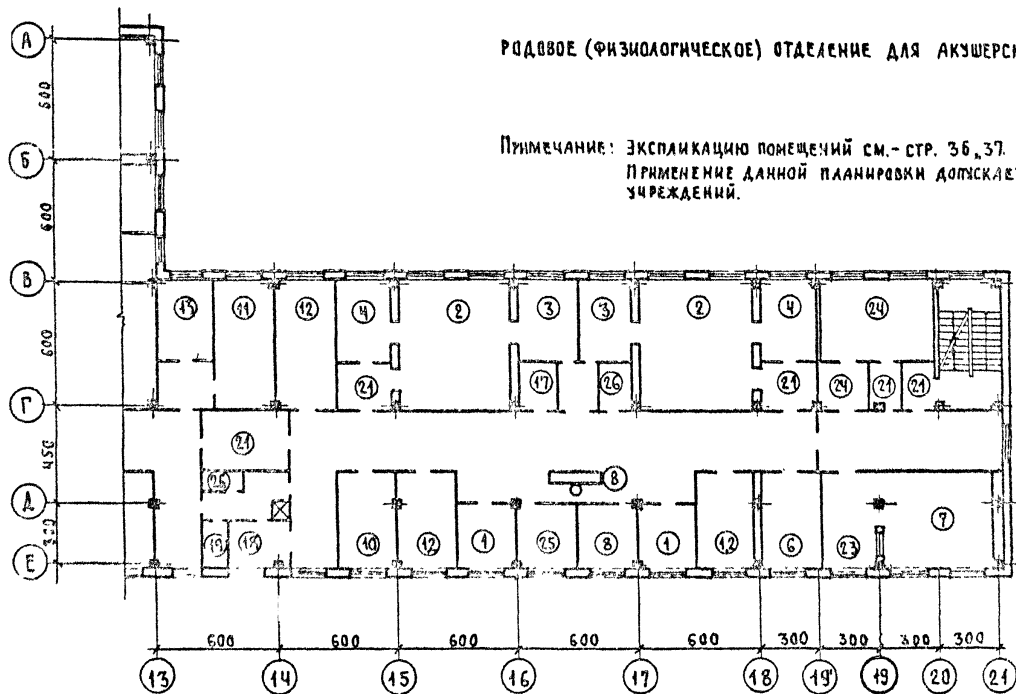
23

ПРОДАЖЕНИЕ

РОДОВОЕ (ФИЗИОЛОГИЧЕСКОЕ) ОТДЕЛЕНИЕ ДЛЯ АКУШЕРСКОГО СТАЦИОНАРА НА 200 КОЕК

Примечание: Экспликацию помещений см. - стр. 36, 37.

Применение данной планировки допускается для реконструируемых учреждений.



ИП.6.1440-83

— 31 —

2 0 2 4 6 8

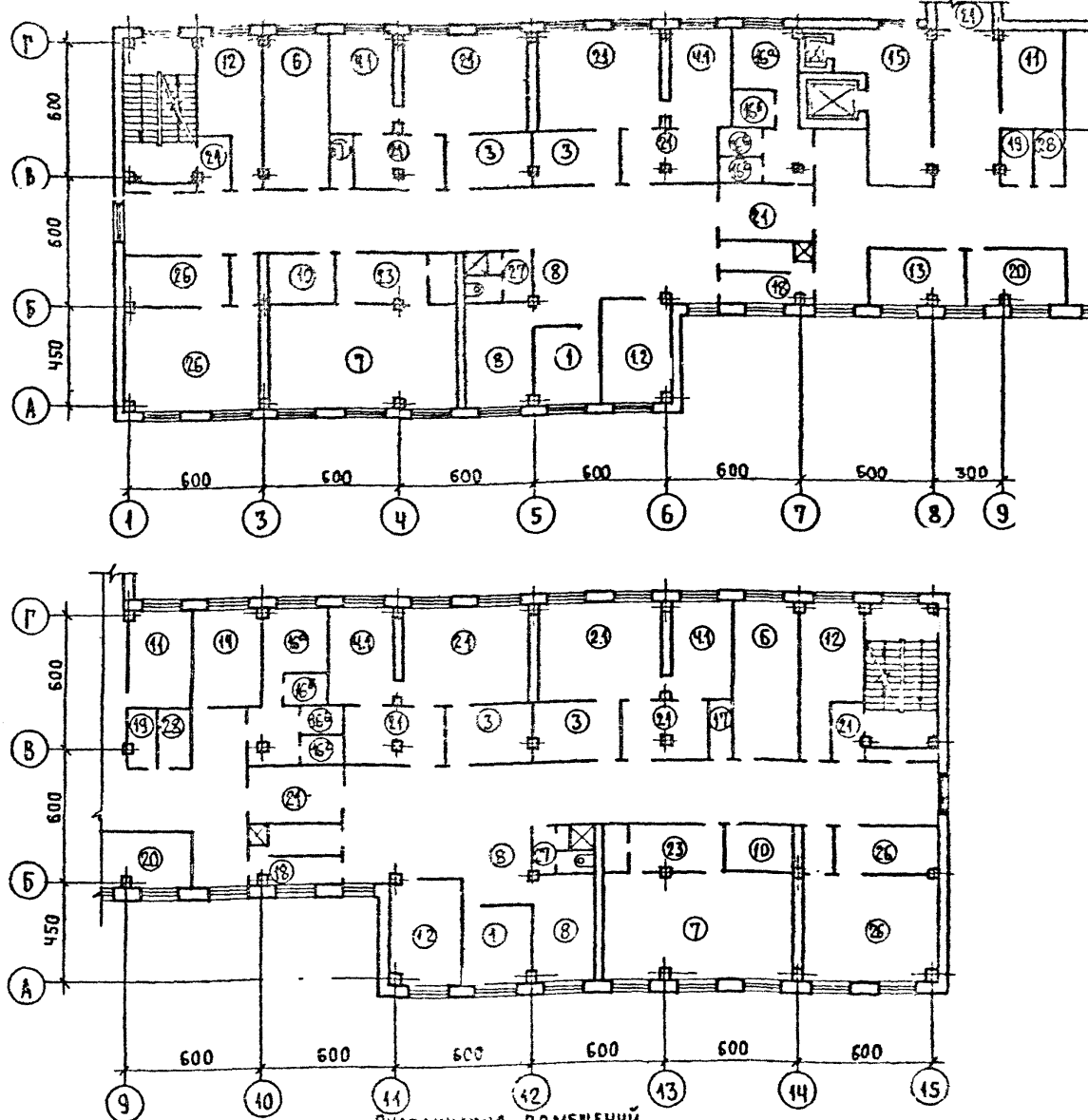
ПЕРЕЧЕНЬ ПОМЕЩЕНИЙ РОДОВОГО (ФИЗИОЛОГИЧЕСКОГО) ОТДЕЛЕНИЯ
ДЛЯ АКУШЕРСКОГО СТАЦИОНАРА НА 200 Коек

№ п/п	НАИМЕНОВАНИЕ ПОМЕЩЕНИЙ	ПЛОЩАДЬ м ²	Усл-во
1	2	3	4
1.	ПРЕДРОДОВАЯ ПАЛАТА НА 1 койку	9	4
1.2	ПРЕДРОДОВАЯ ПАЛАТА НА 2 койки	14	4
2.	РОДОВАЯ ПАЛАТА НА 2 КРОВАТИ	35	4
3.	ПОДГОТОВИТЕЛЬНАЯ ПЕРСОНАЛА	12	2
4.	МАНИПУЛЯЦИОННЫЕ-ТУАЛЕТНЫЕ ДЛЯ НОВОРОЖДЕННЫХ В РИ РОДОВЫХ ПАЛАТАХ НА 2 КРОВАТКИ	12	4
6.	РЕАНИМАЦИОННАЯ ДЛЯ НОВОРОЖДЕННЫХ	15	2
7.	ПАЛАТА ИНТЕНСИВНОЙ ТЕРАПИИ НА 2 койки	26	4
8.	ПОМЕЩЕНИЕ (ПОСТ) АКУШЕРКИ СО СТЕРИЛИЗАЦИОННОЙ	6+ 10	2
9.	ОПЕРАЦИОННЫЙ БЛОК		1
9.1	ОПЕРАЦИОННАЯ	36	1
9.2	ПРЕДОПЕРАЦИОННАЯ ДЛЯ ОДНОЙ ОПЕРАЦИОННОЙ	15	1
9.3	СТЕРИЛИЗАЦИОННАЯ ДЛЯ ОДНОЙ ОПЕРАЦИОННОЙ	10	1
9.4	НАРКОЗНАЯ ДЛЯ ОДНОЙ ОПЕРАЦИОННОЙ	20	1
9.5	ИНСТРУМЕНТАЛЬНО- МАТЕРИАЛЬНАЯ	10	1
9.6	ПОМЕЩЕНИЕ РАЗБОРКИ И МЫТЬЯ ИНСТРУМЕНТОВ	10	1
9.7	КАДОВАЯ ПЕРЕНОСНОЙ АППАРАТУРЫ	15	1
9.8	ПОМЕЩЕНИЕ ДЛЯ ХРАНЕНИЯ ПЕРЕДВИЖНОГО РЕНТГЕНОВСКОГО АППАРАТА	10	1
9.9.	ФОТОЛАБОРАТОРИЯ	6	1
9.10	КОМНАТА МЕДИЦИНСКИХ СЕСТЕР	10	1
9.11	ПРОТОКОЛЬНАЯ (И КАБИНЕТ ХИРУРГА)	15	1
9.12	КАДОВАЯ ПРЕДМЕТОВ УБОРКИ	2	1
9.13	ПОМЕЩЕНИЕ ВРЕМЕННОГО ХРАНЕНИЯ ГРЯЗНОГО БЕЛЬЯ И ОТХОДОВ ПРИ ОПЕРАЦИИ	6	1
10.	КАДОВАЯ ПЕРЕНОСНОЙ АППАРАТУРЫ	10	2
11.	КАБИНЕТ ЗАВЕДУЮЩЕГО ОТДЕЛЕНИЕМ	12	1
12.	КАБИНЕТ ДЕЖУРНОГО ВРАЧА (ОРИНАТОРСКАЯ)	18	2
13.	КОМНАТА СТАРШЕЙ АКУШЕРКИ	10	1
14.	КОМНАТА СЕСТРЫ-ХОЗЯЙКИ	10	1
15.	БУФЕТНАЯ	14	2
16.	ПОМЕЩЕНИЯ (САНИТАРНАЯ КОМНАТА):		
	а) МЫТЬЯ РУК, МЫТЬЯ И СУШКИ КЛЕЕНОК	8	2
	б) СОБИРАЮЩИЙ И ВРЕМЕННОГО ХРАНЕНИЯ ГРЯЗНОГО БЕЛЬЯ	4	2
	в) ВРЕМЕННОГО ХРАНЕНИЯ ПОСЛЕДОВ	4	2
	г) КАДОВАЯ ПРЕДМЕТОВ УБОРКИ	4	2

1	2	3	4
17.	Кладовая чистого белья	4	2
18.	Санитарный пропускник для персонала	10	6
19.	Комната личной гигиены	5	1
20.	Комната персонала	10	1
21.	Шлюз	12	7
22.	Послеоперационная палата на 2 койки	26	1
23.	Помещение (пост) дежурной акушерки	6	2
24.	Малая операционная с предоперационной	29+8	2
25.	Уборная рожениц	3	2
26.	Уборная персонала	3	1

РОДОВОЕ (ФИЗИОЛОГИЧЕСКОЕ) ОТДЕЛЕНИЕ ДЛЯ АКУШЕРСКОГО СТАЦИОНАРА НА 100 КОЕК

К ТРАНСПОРТНОМУ УЗЛУ



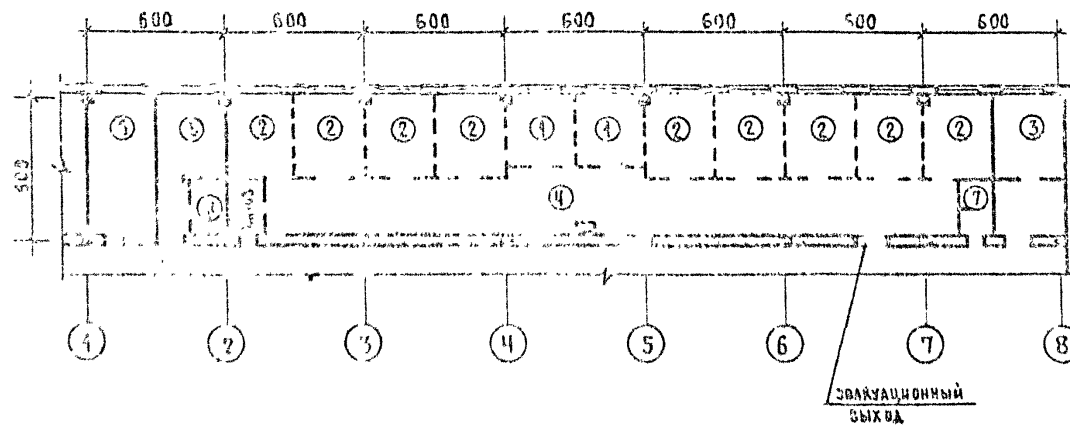
Экспликация помещений

- | | | |
|--|--|---|
| 1. ПРЕРОДОВАЯ ПАЛАТА НА 1 КОЙКУ | 10. КАДОВАЯ ПЕРЕНОСНОЙ АППАРАТУРЫ. | 17. КАДОВАЯ ЧИСТОГО БЕЛЫХ |
| 1.2. ПРЕРОДОВАЯ ПАЛАТА НА 2 КОЙКИ. | 11. КАБИНЕТ ЗАВЕДУЮЩЕГО. | 18. САНИТАРНЫЙ ПРОПУСКНИК |
| 2.1. РОДОВАЯ ПАЛАТА НА 4 КРОВАТИ | 12. КАБИНЕТ ДЕЖУРНОГО ВРАЧА. | 19. КОМНАТА АНКИНОЙ РИГНЕНЫ |
| 3. ПОДГОТОВИТЕЛЬНАЯ ПЕРСОНАЛА | 13. КОМНАТА СТАРШЕЙ АКУШЕРКИ (СЕРВИСНАЯ) | 20. КОМНАТА ПЕРСОНАЛА |
| 4.1. МАНИПУЛЯЦИОННО-ТУАЛЕТНАЯ ДЛЯ НОВОРОЖДЕННЫХ ПРИ РОДОВЫХ ПАЛАТАХ, НА 4 КРОВАТКИ | 14. КОМНАТА СЕСТРЫ-ХОЗЯЙКИ | 21. ШАЛЮЗ |
| 5. РЕАНИМАЦИОННАЯ ДЛЯ НОВОРОЖДЕННЫХ | 15. КОМНАТА СЕСТРЫ-ХОЗЯЙКИ | 22. ПОМЕЩЕНИЕ (ПОСТ) ДЕЖУРНОЙ АКУШЕРКИ |
| 7. ПАЛАТА ИНТЕНСИВНОЙ ТЕРАПИИ НА 3 КОЙКИ | 16. КОМНАТА (САНИТАРНАЯ КОМНАТА) ДЛЯ СУШКИ, МЫТЬЯ И СУШКИ ПЕЛЕНОК, СОРТИРОВКИ И ВРЕМЕННОГО ХРАНЕНИЯ Грязного БЕЛЫХ, ВРЕМЕННОГО ХРАНЕНИЯ ПОСЛЕДОВ, ВРЕМЕННОГО ХРАНЕНИЯ ПРЕДМЕТОВ УБОРКИ | 23. МАЛЫЕ ОПЕРАЦИОННЫЕ С ПРЕДОПЕРАЦИОННОЙ |
| 8. ПОМЕЩЕНИЕ (ПОСТ) АКУШЕРКИ СО СТЕРИЛИЗАЦИОННОЙ | | 24. УБОРНАЯ ДЛЯ ВИДНЫХ |
| | | 25. УБОРНАЯ ДЛЯ ПЕРСОНАЛА |

ПРИМЕЧАНИЯ: 1. ПОМЕЩЕНИЕ
2. ПАЛАТА ИНТЕНСИВНОЙ ТЕРАПИИ

ПОМЕЩЕНИЕ ДЛЯ РЕКОНСТРУИРУЕМЫХ УЧЕБНЫХ ПРЕДУСМАТРИВАЕТСЯ НА 3 КОЙКИ С УЧЕТОМ ФУНКЦИИ

ОТДЕЛ ДЛЯ НОВОРОЖДЕННЫХ НА 20 КРОВАТОК



ЭКСПЛИКАЦИЯ ПОМЕЩЕНИЙ

1. Палата на 4 кровати
2. Палата на 2 кровати
3. Изолятор на 4 кровати
4. Помещение (пост) дежурной медсестры
5. Кабинет врача
6. Помещения: а) мытья и сушки клеенок;
б) хранения предметов уборки;
в) сортировки и временного хранения грязного белья;
7. Уборная для персонала
8. Техническое помещение

ПОДПИСЬ
ОТВЕТСТВЕННОГО

ОТВЕТСТВЕННЫЙ ЗА ПОДПИСЬ

28

Наименование помещений	Этапы окраски						
	Подготовка			Бетон		Покраска	
	Антиста-тичность (Антиста-тический линолеум)	Бесшвей-ные и водо-непроница-емые (Керами-ческие плитки и др.)	Из рези-новой ма-тери-и (Лино-леум)	Водоот-талкива-ющие, не-горючие (Глазурь-ванная плитка)	Полосе-са (Краска-масляная и во-доэмульсион-ная ма-лка)	Сендер-износостой-ки (Краска-покраска и износостой-кая ма-лка)	Полосе-са (Краска-покраска и износостой-кая ма-лка)
<u>Родовые отделения</u>							
Предродовая палата			+		+		+
2. Родовая палата	+			+			+
3. Подготовительная персонала		+		Н=2,5м	+		+
4. Манипуляционная-туалетная для новорожденных при родовых палатах		+		Н=2,5м	+		+
5. Реанимационная для новорожденных	+			+			+
6. Палата интенсивной терапии, послеоперационная палата	+				+		+
7. Операционная	+			+			+
8. Предоперационная		+		Н=2,5м	+		+
9. Стерилизационная		+		Н=2,5м	+		+
10. Наркозная	+			Н=2,5м	+		+
11. Кабинет дежурного врача (ординаторская)			+		+	+	
12. Центральная стерилизационная суден		+		+			+
13. Малая операционная	+			+			+
<u>Акушерские отделения для новорожденных</u>							
14. Палата			+		+		+
15. Изolatop			+		+		+
16. Помещение (гост) дежурной медицинской сестры			+		+		+
17. Кабинет врача			+		+	+	

СОДЕРЖАНИЕ

	СТР.
ВВЕДЕНИЕ	3
ОСНОВНЫЕ ТРЕБОВАНИЯ К ПРОЕКТИРОВАНИЮ.	5
ФУНКЦИОНАЛЬНЫЕ ЗОНЫ.	8
ГАБАРИТНЫЕ СХЕМЫ	
ПРЕРОДОВАЯ ПАЛАТА НА 2 койки. ПРЕРОДОВАЯ ПАЛАТА НА 4 койки. ПРЕРОДОВАЯ ПАЛАТА НА 1 койку. САНПРОПУСКНИК ДЛЯ ПЕРСОНАЛА.	10
РОДОВАЯ ПАЛАТА НА 1 КРОВАТЬ С ТУАТЕТОМ ДЛЯ НОВОРОЖДЕННЫХ. ПОДГОТОВИТЕЛЬНАЯ ПЕРЕБОЙКА РОДОВОЙ ПАЛАТЫ НА 1 КРОВАТЬ.	11
РОДОВАЯ ПАЛАТА НА 2 КРОВАТИ РЕАНИМАЦИОННАЯ ДЛЯ НОВОРОЖДЕННЫХ. ИЗОЛЯТОР НА 4 КРОВАТКИ.	12
МАНИПУЛЯЦИОННАЯ-ТУАЛЕТНАЯ ДЛЯ НОВОРОЖДЕННЫХ НА 1 КРОВАТКУ. МАНИПУЛЯЦИОННАЯ-ТУАЛЕТНАЯ ДЛЯ НОВОРОЖДЕННЫХ НА 2 КРОВАТКИ. ПАЛАТА НА 4 КРОВАТКИ. ПАЛАТА НА 2 КРОВАТКИ.	13
ПОСЛЕОПЕРАЦИОННАЯ ПАЛАТА НА 1 койку. ПОСЛЕОПЕРАЦИОННАЯ ПАЛАТА НА 2 койки.	14
МАЛАЯ ОПЕРАЦИОННАЯ. СТЕРИЛИЗАЦИОННАЯ ДЛЯ ОДНОЙ ОПЕРАЦИОННОЙ. ОПЕРАЦИОННАЯ.	15
ПОМЕЩЕНИЕ (ПОСТ) АКУШЕРКИ СО СТЕРИЛИЗАЦИОННОЙ. НАРКОЗНАЯ. ПРЕОПЕРАЦИОННАЯ.	16
ЦЕНТРАЛЬНАЯ СТЕРИЛИЗАЦИОННАЯ СУЩЕ. КАБИНЕТ ДЕЖУРНОГО ВРАЧА (ОРИНАТОРСКАЯ). ПОМЕЩЕНИЕ (ПОСТ) ДЕЖУРНОЙ МЕДИЦИНСКОЙ СЕСТРЫ ПЕРЕД ВХОДОМ В ПАЛАТЫ ДЛЯ НОВОРОЖДЕННЫХ.	17
НОМЕНКЛАТУРА ОБОРУДОВАНИЯ.	18
СХЕМА ВЗАИМОСВЯЗИ ПОМЕЩЕНИЙ.	25
ПРИМЕРЫ ПЛАНИРОВКИ.	
РОДОВОЕ (ФИЗИОЛОГИЧЕСКОЕ) ОТДЕЛЕНИЕ ДЛЯ АКУШЕРСКОГО СТАЦИОНАРА НА 200 КОЕК (ВАРИАНТ С РОДОВЫМИ ПАЛАТАМИ НА 4 КРОВАТЬ С ТУАТЕТОМ ДЛЯ НОВОРОЖДЕННЫХ).	26
РОДОВОЕ (ФИЗИОЛОГИЧЕСКОЕ) ОТДЕЛЕНИЕ ДЛЯ АКУШЕРСКОГО СТАЦИОНАРА НА 200 КОЕК (ВАРИАНТ С РОДОВЫМИ ПАЛАТАМИ НА 4 КРОВАТЬ С ТУАТЕТОМ ДЛЯ НОВОРОЖДЕННЫХ) - ПРОДОЛЖЕНИЕ.	27
ПЕРЕЧЕНЬ ПОМЕЩЕНИЙ РОДОВОГО (ФИЗИОЛОГИЧЕСКОГО) ОТДЕЛЕНИЯ ДЛЯ АКУШЕРСКОГО СТАЦИОНАРА НА 200 КОЕК (ВАРИАНТ С РОДОВЫМИ ПАЛАТАМИ НА 4 КРОВАТЬ С ТУАТЕТОМ ДЛЯ НОВОРОЖДЕННЫХ).	28
РОДОВОЕ (ФИЗИОЛОГИЧЕСКОЕ) ОТДЕЛЕНИЕ ДЛЯ АКУШЕРСКОГО СТАЦИОНАРА НА 200 КОЕК.	30
РОДОВОЕ (ФИЗИОЛОГИЧЕСКОЕ) ОТДЕЛЕНИЕ ДЛЯ АКУШЕРСКОГО СТАЦИОНАРА НА 200 КОЕК - ПРОДОЛЖЕНИЕ.	31
ПЕРЕЧЕНЬ ПОМЕЩЕНИЙ РОДОВОГО (ФИЗИОЛОГИЧЕСКОГО) ОТДЕЛЕНИЯ ДЛЯ АКУШЕРСКОГО СТАЦИОНАРА НА 200 КОЕК.	32
РОДОВОЕ (ФИЗИОЛОГИЧЕСКОЕ) ОТДЕЛЕНИЕ ДЛЯ АКУШЕРСКОГО СТАЦИОНАРА НА 400 КОЕК.	34
ОТДЕЛ ДЛЯ НОВОРОЖДЕННЫХ НА 20 КРОВАТОК.	35
КАРТА ОТДЕЛЕНИЙ РАБОТ.	36