

ТИПОВЫЕ КОНСТРУКЦИИ, ИЗДЕЛИЯ И УЗЛЫ ЗДАНИЙ И СООРУЖЕНИЙ

СЕРИЯ 1472.2-6

**УНИФИЦИРОВАННЫЕ МЕТАЛЛИЧЕСКИЕ ШКАФЫ И БЛОКИ  
ШКАФОВ ДЛЯ ОДЕЖДЫ РАБОТАЮЩИХ НА ПРЕДПРИЯТИЯХ**

ВЫПУСК 0

**МАТЕРИАЛЫ ДЛЯ ПРОЕКТИРОВАНИЯ  
ТЕХНИЧЕСКИЕ УСЛОВИЯ**

25414-01 Отпускная цена  
на момент реализации  
указана  
в счет-накладной

ТИПОВЫЕ КОНСТРУКЦИИ, ИЗДЕЛИЯ И УЗЛЫ ЗДАНИЙ И СООРУЖЕНИЙ

СЕРИЯ 1.472.2-6

**УНИФИЦИРОВАННЫЕ МЕТАЛЛИЧЕСКИЕ ШКАФЫ И БЛОКИ  
ШКАФОВ ДЛЯ ОДЕЖДЫ РАБОТАЮЩИХ НА ПРЕДПРИЯТИЯХ**

ВЫПУСК 0

**МАТЕРИАЛЫ ДЛЯ ПРОЕКТИРОВАНИЯ  
ТЕХНИЧЕСКИЕ УСЛОВИЯ**

**Арендное предприятие  
ЦНИИПРОМЗДАНИЙ**


Заместитель директора института

 В.В. Гранев

Зав. отделом социальных проблем  
промышленной застройки


 Л.А. Скров

Руководитель разработки

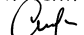
 В.П. Андреева

**Научно-производственный центр  
СОЦКУЛЬТБЫТПРОМ**


Руководитель проектных работ

 В.А. Смирнов

Главный технолог

 А.В. Суслин

Главный конструктор по мебели

 А.Т. Игинова

**УТВЕРЖДЕНО**

Главпроект Госстроя СССР  
письмо от 29.11.91 № 5/4-56

**ВВЕДЕНО В ДЕЙСТВИЕ**

АП ЦНИИПРОМЗДАНИЙ с 01.04.92  
приказ от 10.01.92 №2

Обозначение документа	Наименование	Стр.
1.472.2-Б.0-ПЗ	Пояснительная записка	3
1.472.2-Б.0-ТУ	Технические условия	5
1.472.2-Б.0-ВО	Общие виды шкафов с отделениями и схем блоков шкафов и их разновидностей	7

Иск. изобрет. Патент на изобр. Востан. изобрет.

				1.472.2-Б.0		
Иск. изобр.	№ докум.	Подп.	Дата	Содержание	Изд.	Лист
Иск. изобр.	Иск. изобр.	Иск. изобр.	Иск. изобр.		Р	1
Иск. изобр.	Иск. изобр.	Иск. изобр.	Иск. изобр.		ЦНИИПРОМЗДАНИИ	
Иск. изобр.	Иск. изобр.	Иск. изобр.	Иск. изобр.			
Иск. изобр.	Иск. изобр.	Иск. изобр.	Иск. изобр.			

### 1. Основание для выполнения работы

Рабочие чертежи металлических шкафов и блоков шкафов для вытовых помещений промышленных предприятий выполнены на основании письма Главного управления организации проектирования Госстроя СССР №5/Б-579 от 13.06.90г. к Перечню работ по типовому проектированию, экспериментальному проектированию, изучению и обобщению отечественного и зарубежного опыта проектирования и строительства на 1990г., раздел 1, пункт 17Ф1.

### 2. Цели и задачи работы

Цель работы - разработка рабочих чертежей унифицированных металлических и деревянных шкафов и блоков шкафов, предназначенных для проектирования вытовых помещений предприятий и разработки технологии для промышленного изготовления шкафов и их блоков.

Основные задачи заключались в том, чтобы в максимальной степени:

- унифицировать элементы, узлы и детали шкафов и их блоков;
- сократить затраты на их изготовление;
- улучшить климатные условия работающих, пользующихся шкафами;
- сократить качества шкафов путем их модернизации;
- увеличить площадь помещений;
- сократить объемы вытовых зданий;
- уменьшить стоимость отдельной части.

### 3. Характеристика

Работа выполнялась в два этапа.

Первый этап заключался в получении и обработке необходимых исходных данных по техническим характеристикам металлических и деревянных шкафов и разработке техника-экономической части (ТЭЧ).

Второй этап - разработка рабочих чертежей металлических шкафов и блоков шкафов для одежды работающих на предприятиях.

Изучение и обобщение зарубежного опыта проводилось по стандартам на шкафы для одежды работающих на предприятиях 14 стран: Австралии, Англии, Венгрии, ГДР, Индии, Канады, Польши, Румынии, США, Финляндии, Чехословакии, Швеции, ФРГ, Японии.

Отечественный опыт изучался по действующим государственным стандартам, а также на предприятиях, в проектных институтах, конструкторских бюро.

Обновляемыми документами при выполнении работы были следующие материалы: «Номенклатура специальной одежды, специальной обуви, средств защиты головы, лица, органов дыхания, слуха, рук, изолирующих костюмов и других средств индивидуальной защиты, с указанием ГОСТ, ОСТ, ТУ. Номенклатура разработана ЦОКазгосветобороней при Госкомбде СССР.

Типы и номенклатура шкафов и блоков шкафов разработаны на основе унифицированных параметров соответствующих модулю-100мм, с различными опциями, по стандарту СЭВ-1004-78 «Модульная координация размеров в строительстве. Основные положения».

Основные функциональные размеры шкафов и блоков шкафов и их составных элементов приняты в соответствии с требованиями государственных стандартов:

ГОСТ 13025.1-85 «Мебель вытовая. Функциональные размеры отдельных элементов»;

ГОСТ 13025.2-85 «Мебель вытовая. Функциональные размеры мебели для сидения и лежания»;

1.472.2-Б.0-13

Изм.	Листы	№ докум.	Подп.	Дата	Пояснительная записка	Итого	Листы	Листов
Разраб.		И.И.Резвев	О.И.	11.12.91		р	1	1
Проев.		В.С.Лилин	С.В.	11.12.91				
А.контр.		С.И.Сидоров	В.И.	11.12.91				
Ч.контр.		И.И.Иванов	И.И.	11.12.91				

Имя, фамилия, Подпись и дата

ГОСТ 19025-4-85. Мебель бытовая. Функциональные размеры ящиков в изделиях мебели.

На основе анализа отечественного и зарубежного опыта проектирования и изготовления шкафов и полок шкафов для мебели, работающих на промышленных предприятиях проведено сопоставление данных по шкафам и полкам шкафов и их составным элементам, а затем проведено унификация шкафов и полок шкафов, их объемно-планировочных параметров высоты, глубины, ширины и, соответственно размеров составных элементов.

#### 4. Результаты работы

В настоящей работе представлены следующие выпуски:  
по серии 1.412.2-6 выпуск 0. Материалы для проектирования.  
Технические условия.

Выпуск 1. Шкафы с отделениями металл-  
ческие стальные. Рабочие чертежи.

Наomenclатуру типов и разновидностей шкафов и полок  
шкафов ст. 1.412.2-6. 0-В0.

### 1. Технические требования

1.1. Настоящие технические условия разработаны на металлические шкафы и блоки шкафов для хранения уличной, домашней, специальной одежды и обуви работающих на промышленных предприятиях.

1.2. Размещаются металлические шкафы и их блоки в гардеробных помещениях бытовых и производственных зданий промышленных предприятий. Гардеробные помещения подразделяются на:

- гардеробные для уличной, домашней и специальной одежды (общие гардеробные),
- гардеробные для уличной и домашней одежды,
- гардеробные для специальной одежды.

1.3. В зависимости от количества видов одежды соответственно разработаны типы металлических шкафов с отделениями:

- ШМ1- шкафы металлические с одним отделением (для одного вида одежды),
- ШМ2- шкафы металлические с двумя отделениями (для двух видов одежды),
- ШМ3- шкафы металлические с тремя отделениями (для трех видов одежды).

1.3.1 Из унифицированных элементов металлических шкафов предусматривается изготовление блоков шкафов без боковых стневных элементов, необходимой длины в зависимости от планировки гардеробных помещений. Блоки шкафов подразделяются на следующие типы:

- БМ1- блоки односторонние из металлических шкафов типа ШМ1,
- БШМ1- блоки двухсторонние из металлических шкафов типа ШМ1,
- БМ2- блоки односторонние из металлических шкафов типа ШМ2,
- БШМ2- блоки двухсторонние из металлических шкафов типа ШМ2.

1.3.2 Основные внутренние размеры унифицированных металлических шкафов и блоков шкафов следующие:

- высота - 1930 мм
- глубина - 550 мм
- ширина - 200 мм, 300 мм, 400 мм, 500 мм.

1.3.3 Ширина отделений в шкафах и блоках шкафов должна приниматься в зависимости от объема и вида одежды:

- 200 мм - для облегченной одежды (калматы, плащя, куртки),
- 300 мм - для обычной домашней, уличной и специальной одежды,
- 400 мм - для утепленной уличной и специальной одежды,
- 500 мм - для рабочей одежды (штаны, бродянки).

1.3.4 Шкафы и блоки шкафов с шириной отделений 400 мм и 500 мм могут включать передвинжные перегородки, закрепляемые при

отмене сезонной одежды и других условиях.

1.3.5 Исходные обозначения типов шкафов, блоков шкафов и их разновидностей состоят из буквенно-цифрового обозначения типа, количества отделений в шкафах и в блоках, ширины отделений (в см, конструкции (наличие перегородок).

Условные обозначения типов шкафов, блоков шкафов и их разновидностей дополняют прописными буквами:

- "п" - при наличии вертикальных перегородок в шкафах
- "м" - после буквы "Ш" (шкафы) или "Б" (блоки шкафов) обозначается материал шкафа, в противном случае - шкафы или блоки металлические.

Примеры условного обозначения:  
 шкаф металлический с одним отделением шириной 50 см - ШМ1.50  
 также, с перегородкой - ШМ1.50.п  
 односторонний блок из трех металлических шкафов типа Ш2, шириной 30 см - БШМ2.30  
 также, двухсторонний блок - БШМ2.30

### 1.4. Характеристики

1.4.1 Шкафы или блоки шкафов металлические изготавливаются неразборными с помощью сварки или сборными из унифицированных элементов с помощью болтового соединения. Болты либо шпильки с головными элементами должны обеспечивать жесткость и неизменяемость конструкции шкафов или блоков шкафов.

1.4.2 Основные элементы шкафов или блоков шкафов следует изготавливать штамповкой из листового углеродистой качественной холоднокатанной стали марки 08кп толщиной не далее 0,8 мм по ГОСТ 16523-89, плантусы шкафов и блок шкафов - из стали толщиной 1,5-2,0 см.

Допускается изготавливать элементы шкафов способом гибки.

1.4.3 Элементы шкафов не должны иметь волнистости, трещин, отколов углов. Поверхность элементов должна быть очищена от загрязнений.

1.4.4 В шкафах и блоках шкафов должны быть отверстия (накладки) в верхней и нижней частях каждого отделения.

1.4.5 В конструкции шкафов и блоков шкафов должны быть предусмотрены следующие детали для полочных шкафов, отделения для обуви, штанги для плечиков в отделениях для одежды, крючки, на дверцах - зеркала, полочка для туалетных принадлежностей, крепления для полотенец.

1.472.Р-6.0-ТУ

Исполнит	№ проекта	Подп.	Дата	Технические условия	Итого	Лист	Листов
Разработ	Исполнитель	Сметчик	11.12.91				
Провер	Сметчик	Сметчик	11.12.91	ЦНИИПРОМЗДАНИИ			
И.контр.	Сметчик	Сметчик	11.12.91				
С.контр.	Инженер	Инженер	11.12.91				

1.5. Комплектность.

1.5.1. Преприятие-изготовитель должна поставлять шкафы и элементы шкафов комплектно в соответствии со спецификацией заказчика, выбранной на основе конструкторской документации, разработанной для каждого типа шкафа.

1.5.2. Детали изготовления шкафов, не связанные жестко с конструкцией шкафа и крепящиеся детали должны быть упакованы в отдельную тару и поставляться в комплекте.

1.5.3. В комплект поставки должна входить инструкция по эксплуатации, а для сборных шкафов и схема сборки шкафа.

1.6. Маркировка.

1.6.1. На каждой стенке в верхнем левом углу неразборного шкафа или одностороннего флюка шкафов (для двухстороннего флюка - на крышке) должна быть нанесена маркировка, включающая: табличный знак, зарегистрированный в установленном порядке или наименование предприятия-изготовителя; условное обозначение шкафа или флюка шкафов; штрих-код;

дату изготовления (месяц, год); отбрасывающую цену.

1.6.2. Маркировку наносят непосредственно на изделие или на приклеенную бумажную этикетку неметаллической краской по трафарету или шпателью.

Для сборных шкафов должен быть предусмотрен номер элементов в соответствии со схемой сборки.

1.7. Упаковка

1.7.1. Шкафы, флюки шкафов и элементы сборных шкафов должны быть обернуты одним слоем упаковочной водонепроницаемой бумаги по ГОСТ 8828-89, паронепроницаемой бумаги по ГОСТ 9569-79 или полиэтиленовой пленкой по ГОСТ 10284-82 и обязаны шпателью по ГОСТ 17308-88 или веревкой по ГОСТ 1068-88 и-ли лентой по ГОСТ 13939-84, либо закреплены лентой лентой.

Элементы сборных шкафов должны быть сложены лицевой поверхностью друг к другу с функцией прокладкой между ними и упакованы в пакки. Масса (взвешта) пакки - не более 50 кг.

1.7.2. При поставке изделий в безбалластной таре, контейнерах, обеспечивающих сохранность лакокрасочных и лакокрасочных изделий от механических повреждений, допускается не упаковывать изделия в бумагу или полиэтиленовую пленку.

2. Приемка.

2.1. Приемку изделий производят партиями. Партия должна состоять из изделий одного типа, изготовленных по одному технологическому процессу.

2.2. Партию изделий принимают, если число дефектных изделий меньше или равно процентному числу  $C_1$  и не принимают, если их число больше или равно процентному числу  $C_2$ .

2.3. Количество и качество упаковки, обработки и крепящих деталей определяют сплошным методом контроля.

3. Методы контроля.

3.1. Геометрические размеры изделий измеряют с погрешностью 1 мм металлической рулеткой по ГОСТ 7502-89.

3.2. Отклонения от плоскостности измеряют с погрешностью 0,1 мм поперечной линейкой по ГОСТ 8028-75.

Отклонения от плоскостности проверяют в поперечном, продольном и диагональном направлениях измерением максимального зазора между поперечной элемент шкафов и поперечностью поперечной линейки.

3.3. Работу замка следует проверять десятикратным закрытием и открытием.

3.4. Внешний вид шкафов и элементов определяют визуально без применения увеличительных приборов.

4. Транспортирование и хранение

4.1. Шкафы и элементы шкафов транспортируют всеми видами транспорта в соответствии с правилами перевозок грузов, действующими на каждом виде транспорта.

При транспортировании, погрузке и выгрузке шкафов должны быть приняты меры, обеспечивающие их сохранность от повреждений, загрязнений и защиты от атмосферных осадков.

4.2. Неразборные шкафы и флюки транспортируют в вертикальном положении, элементы сборных шкафов и флюков - в горизонтальном положении.

4.3. Формирование транспортного пакета по ГОСТ 24597-81 и по ГОСТ 25663-85.

4.4. Изделия должны храниться в сухих вентилируемых помещениях на деревянных брусьях и щитах, расфасованными по типам и размерам.

5. Гарантии изготовителя.

5.1. Изготовитель гарантирует соответствие шкафов требованиям настоящих технических условий, при соблюдении условий транспортирования и хранения. Гарантийный срок хранения - 3 года со дня изготовления.

ИД № 10/01. Издательство и типография «Восток-Запад»

1.472.2-Б.0-ТУ	Лист 2
----------------	-----------

# Шкафы с отделениями металлические

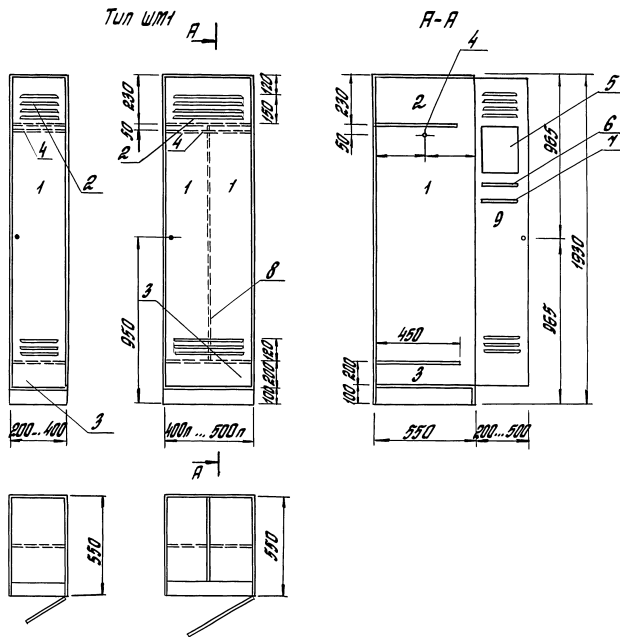


Таблица 1

Тип шкафа	Размеры шкафов, мм			Условные обозначения раздвижных шкафов с отделениями
	Ширина отделений	Глубина	Высота	
ШММ	200	550	1930	ШММ. 20
	300			ШММ. 30
	400			ШММ. 40
	400п			ШММ. 40п
	500п			ШММ. 50п

- 1 - отделение для одежды
- 2 - отделение для гладких утюгов
- 3 - отделение для обуви
- 4 - штанги для плечиков
- 5 - зеркало
- 6 - полочка для мыла и точилки
- 7 - крепление для полочки
- 8 - перегородка передвижная
- 9 - дверь

ШММ. № 10001. Подпись и дата. Испол. Инв. № 10001

				1.472.2-Б.0-В0			
Изм. №	Лист	№ докум.	Подп.	Дата	Общие виды шкафов с отделениями и схем шкафов шкафов и их разновидностей	Листов	
Разраб.	Инженер	Одобр.	11.02.91	Р		1	3
Проб.	Судил	11.02.91		ЦИНИПРОМЗДАНИЙ			
Н. конт.	Степанов	11.02.91					
Т. конт.	Ильина	11.02.91					



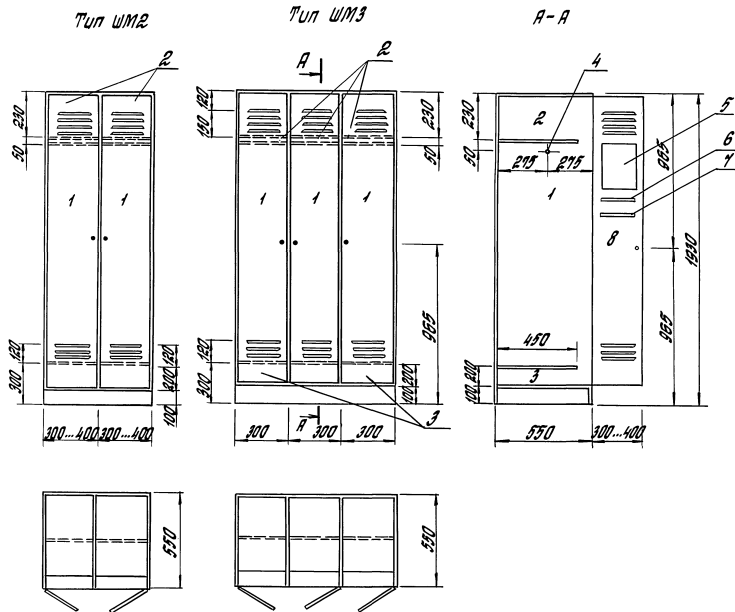


Таблица 2

Тип шкафа	Размеры шкафов, мм			Условные обозначения разновидностей шкафов с отделениями
	Ширина отделений	Глубина	высота	
ШМ2	300+300	550	1930	ШМ2. 30
	400+400			ШМ2. 40
ШМ3	300+300+300	550	1930	ШМ3. 30

- 1 - отделение для одежды  
 2 - отделение для головных уборов  
 3 - отделение для обуви  
 4 - штанга для плечиков  
 5 - зеркало  
 6 - полочка для мыла и мыльницы  
 7 - крепление для полотенца  
 8 - дверь

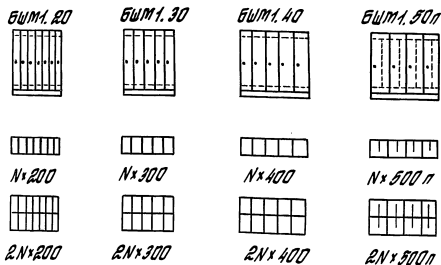
1.472.2-Б.0-В0

254/4-01 9

Лист  
2

Металлические блоки шкафов односторонние и двухсторонние  
блоки из однотипных шкафов и их разновидности

Блоки шкафов типа БШМ1



Блоки шкафов типа БШМ2

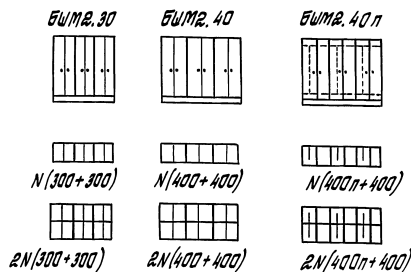


Таблица 3

Тип блока	Размеры блока, мм				Условные обозначения блока из однотипных шкафов и их разновидности
	Ширина отделения шкафов в блоках	Глубина отделения шкафов в блоках	Высота блока	Длина блока	
БШМ1 2БШМ1	200	550	1930	N x 200	БШМ1.20
				2N x 200	2БШМ1.20
	300			N x 300	БШМ1.30
				2N x 300	2БШМ1.30
	400			N x 400	БШМ1.40
				2N x 400	2БШМ1.40
	500п			N x 500п	БШМ1.50п
				2N x 500п	2БШМ1.50п

Таблица 4

Тип блока	Размеры блока, мм				Условные обозначения блока из однотипных шкафов и их разновидности
	Ширина отделения шкафов в блоках	Глубина отделения шкафов в блоках	Высота блока	Длина блока	
БШМ2 2БШМ2	300+300	550	1930	N (300+300)	БШМ2.30
				2N (300+300)	2БШМ2.30
	400+400			N (400+400)	БШМ2.40
				2N (400+400)	2БШМ2.40
	400п+400			N (400п+400)	БШМ2.40п
				2N (400п+400)	2БШМ2.40п

N - количество отделений в блоках шкафов  
п - первичные вертикальные перегородки