

Группа E08

ОТРАСЛЕВОЙ СТАНДАРТ

OCT 1 00289-78

КОНТАКТОРЫ И ВЫКЛЮЧАТЕЛИ ЭЛЕКТРОМАГНИТНЫЕ

На 15 страницах

Правила выбора, установки и эксплуатации

Введен впервые

OKCTY 7507.7553

Распоряжением Министерства от 22 августа 1978 г.

№ 087-16/3

срок введения установлен с 1 июля 1979 г.

Настоящий стандарт устанавливает правила выбора, установки и эксплуатации электромагнитных контакторов и выключателей, применяемых в качестве встроенных элементов для внутреннего монтажа в изделиях авиационной техники и средствах их наземного обслуживания и изготавливаемых в соответствии с требованиями ОСТ 101033-82, ОСТ 1 00772-84 и ОСТ 1 00782-84.

Издание официальное

ГР 8090552 от 20.09,78

Перепечатка воспрещена



1. ОБЩИЕ ПОЛОЖЕНИЯ

1.1. Электромагнитный контактор представляет собой двухпозиционный аппарат с самовозвратом, приводимый в действие электромагнитом.

Электромагнитные контакторы предназначены для частых и многократных коммутаций нагрузки, в том числе моторной, при подаче или снятии напряжения на обмотку электромагнита.

1.2. Электромагнитный выключатель является двухпозиционным аппаратом без самовозврата, контактная система которого имеет два устойчивых положения при обесточенной цепи управления, а перевод ее из одного положения в другое производится с помощью электромагнитного механизма.

Электромагнитные выключатели отличаются тем, что с их помощью производятся сравнительно редкие операции – включение и отключение устройств, работающих в дежурном режиме, переключение с одного источника на другой, аварийное отключение по сигналу защиты и т.д.

1.3. Контактторы и выключатели подразделяются:

- по номинальному коммутируемому току;
- по числу коммутируемых цепей;
- по виду главных контактов;
- по роду коммутируемого тока – постоянного и переменного;
- по напряжению в цепи управления;
- по максимально допустимой температуре окружающей среды;
- по конструктивному исполнению – защищенного исполнения, герметичного, а выключатели – дополнительного исполнения с магнитной и механической блокировкой.

По режиму работы контакторы подразделяются – продолжительного и кратковременного режима.

1.4. Работоспособное состояние контакторов и выключателей зависит от коммутационной износостойкости и напряжения в цепи управления. Работоспособное состояние контакторов дополнительно зависит и от теплоизносостойкости.

1.5. Коммутационная износостойкость выражается допустимым количеством срабатываний в каждом конкретном режиме и зависит от характера нагрузки, частоты срабатываний, диапазона коммутируемых токов и напряжений, условий коммутации (повышенная температура, пониженное атмосферное давление).

Максимальная частота срабатывания устанавливается из условия обеспечения устойчивой коммутации контактами контактора или выключателя электрических цепей с учетом значений коммутируемой нагрузки в режимах, оговоренных в технической документации. Увеличение частоты срабатывания может привести к повышенному износу контактной системы, нарушению работоспособности контактора или выключателя.

1.5.1. Для обеспечения надежной работы контакторов и выключателей необходимо соблюдать соответствующий режим в цепи контактов в части уровня напряжения и

2

10992

№ изм.

№ изв.

3718

Изм. № дубликата

Изм. № подлинника

коммутируемого тока.

При значениях напряжения и тока, превышающих допустимые по технической документации на конкретные изделия, может иметь место выход из строя контактов из-за их разрушения или сваривания.

Коммутация токов менее значений, указанных в технической документации, может явиться причиной нарушения контактирования (кратковременного или длительного).

1.5.2. Существенное влияние на работоспособное состояние и надежность контакторов и выключателей оказывает характер коммутируемой нагрузки: активная, индуктивная, моторная и ламповая.

Моторные и ламповые нагрузки характеризуются наличием пусковых токов, что необходимо учитывать при выборе изделия.

Для цепей с индуктивной нагрузкой наиболее тяжелым в работе контактов является процесс размыкания цепи.

1.5.3. При длительном воздействии на контакторы и выключатели максимальной повышенной температуры имеет место предельный нагрев деталей.

Снижение атмосферного давления окружающей среды ухудшает теплоотдачу, а также влияет на электрическую прочность воздушных промежутков между токоведущими деталями, что приводит к старению изоляции и изменению параметров изделия.

1.6. Рабочее напряжение в цепи управления указывается в технической документации в виде диапазона, в пределах которого гарантируется работоспособное состояние контактора и выключателя при воздействии климатических и механических факторов.

Верхнее значение рабочего напряжения для контакторов ограничивается в основном температурой нагрева провода обмотки.

Нижнее значение рабочего напряжения определяется необходимым минимальным коэффициентом запаса, обеспечивающим надежность срабатывания.

Для каждого аппарата в технической документации указывается максимальное сопротивление подводящих проводов в цепи управления, при которой предусмотрена возможность его применения.

При сопротивлении подводящих проводов в цепи управления менее значений, указанных в технической документации, напряжение в цепи управления может быть уменьшено.

1.7. Теплоизносостойкость контактора выражается допустимым суммарным временем работы обмотки при наихудшем (по нагреву) сочетании условий работы, т.е. в условиях повышенной температуры окружающей среды, при максимальном напряжении в цепи управления контактором и при минимальном атмосферном давлении.

1.8. Обозначения контакторов и выключателей приведены в обязательном приложении.

№ изм.
№ изв.

3718

Изм. № дубликата
Изм. № подлинника

2. ВЫБОР КОНТАКТОРОВ И ВЫКЛЮЧАТЕЛЕЙ ДЛЯ КОНКРЕТНОГО ПРИМЕНЕНИЯ

2.1. Правильность выбора изделия обеспечивает надежную его работу. При выборе контакторов и выключателей для конкретного применения необходимо руководствоваться требованиями технической документации на изделия и также учитывать все условия, в которых они должны работать: электрический режим коммутации, климатические и механические воздействия.

Контакторы и выключатели должны эксплуатироваться в пределах норм, оговоренных в технической документации на конкретные изделия.

Допускается превышение предельного значения какого-либо воздействующего фактора при снижении другого.

Конкретные условия эксплуатации контакторов и выключателей согласовываются с разработчиком изделия.

2.2. Контакторы и выключатели необходимо выбирать:

- при активной нагрузке в цепи - по номинальному току;
- при моторной и ламповой нагрузке в цепи: при включении - по пусковому току электродвигателя или току включения лампы, при отключении - по номинальному току;
- при индуктивной нагрузке в цепи - по номинальному току и эквивалентной постоянной времени коммутируемой цепи.

Параметры нагрузок не должны превышать допустимых значений, указанных в технической документации на конкретные изделия.

При выборе контакторов и выключателей необходимо учитывать, что при отрицательных температурах происходит увеличение тока нагрузки (для температуры минус 60°C это увеличение составляет $\sim 1,25$ раза).

Одновременно необходимо учитывать также перегрузочные способности контакторов и выключателей, которые указываются в технической документации на конкретные изделия.

2.3. При выборе коммутационного аппарата, которым будет производиться включение и отключение обмотки контактора или выключателя, необходимо учитывать, что обмотка контактора (электромагнитного выключателя) представляет собой нелинейную индуктивную нагрузку, которая по воздействию на контакты эквивалентна дросселям по ОСТ 1 00805-75, а также необходимо учитывать наличие пускового тока при включении контакторов, имеющих электромагнит с двумя обмотками - пусковой и удерживающей.

2.4. При выборе контакторов и выключателей необходимо правильное предварительное определение требуемого ресурса.

№ изм.
№ изв.

3718

Изм. № дубликата
Изм. № подлинника

Основным показателем ресурса изделий является суммарное количество срабатываний при определенном характере коммутируемой нагрузки, а для контакторов — также суммарное время пребывания обмотки под током (T_o).

Исходя из допустимых значений числа переключений (N_K) или суммарного времени пребывания обмотки под током (T_o), определяется ресурс в часах (T_A):

$$T_A \leq \frac{N_K}{\eta_K} \quad - \text{ для контакторов и выключателей,}$$

$$T_A \leq \frac{T_o}{\eta_o} \quad - \text{ только для контакторов,}$$

где η_K — число переключений за 1 ч полета;

η_o — относительное время включенного состояния.

За допустимое берется меньшее значение, найденное по приведенным формулам.

2.5. Указываемое в технической документации на контакторы допустимое время пребывания обмотки под током (например, 500 ч) относится к условиям, при которых обмотка может иметь предельный нагрев, т.е. при максимальной температуре окружающей среды, минимальном атмосферном давлении и максимальном напряжении на зажимах обмотки. Поэтому при использовании контактора при меньших значениях температуры окружающей среды и напряжения в цепи управления и больших значениях атмосферного давления время нахождения обмотки под напряжением может быть увеличено.

Там, где безусловно существует необходимость увеличения ресурса обмотки, сверх указанного в технической документации, следует применять изделие, рассчитанное на работу при более высокой температуре окружающей среды, или применять данное изделие при более низких температурах окружающей среды. Нагрев обмотки определяется по потребляемой силе тока. Перерасчет производится по формулам:

$$t = \Delta t + t_2,$$

$$\Delta t = \frac{J_{XC} - J_{HC}}{J_{HC}} (234,5 + t_1) - (t_2 - t_1),$$

где Δt — превышение температуры обмотки над температурой окружающей среды, $^{\circ}\text{C}$;

J_{XC} — потребляемая сила тока обмотки в холодном состоянии, А;

J_{HC} — потребляемая сила тока обмотки в нагретом состоянии, А;

t_1 — температура окружающей среды, при которой была измерена сила тока J_{XC} , $^{\circ}\text{C}$;

t_2 — температура окружающей среды, при которой была измерена сила тока J_{HC} , $^{\circ}\text{C}$;

При небольшом отклонении напряжения питания от заданного можно считать, что превышение температуры обмотки над температурой окружающей среды изменит-

№ изм. 2
№ изв. 10992

3718

Изм. № дубликата
Изм. № подлинника

- внешний осмотр;
- проверка сопротивления изоляции;
- проверка работоспособности.

3.1. Место установки контакторов и выключателей на объекте должно удовлетворять следующим требованиям:

- вибрация и ударная перегрузка мест крепления изделий должны быть не более значений, указанных в технической документации на конкретные изделия;
- контакторы и выключатели устанавливаются в местах, защищенных от попадания воды, керосина, масел, пыли, кислот, грязи, металлических опилок и др.
- при размещении контакторов и выключателей рядом с элементами, нагретыми выше допустимой температуры окружающей среды, должны быть приняты меры, обеспечивающие необходимую защиту: рациональное размещение, принудительная вентиляция, применение теплоотводящих панелей и экранов и т.п.

3.2. Расстояние между изделиями, расположенными рядом, должно быть не менее 2 мм для исключения их возможных электрических и механических контактов. При этом у контакторов необходимо учитывать взаимное тепловое влияние. Температура нагрева обмотки не должна превышать установленной в технических условиях на конкретные изделия.

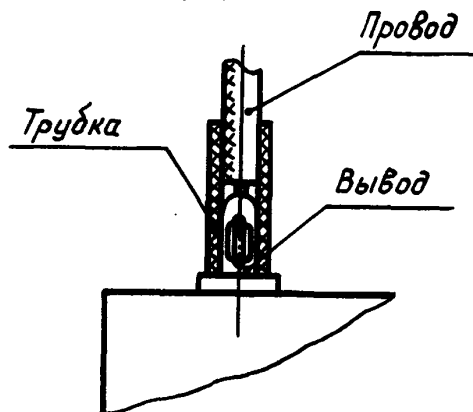
3.3. Для периодического внешнего осмотра, проверки исправности крепления и надежности контакта внешних присоединений, как правило, должен быть обеспечен доступ.

3.4. Контактторы и выключатели должны устанавливаться на ровную плоскость, крепиться через отверстия в плите, причем при креплении корпус и другие детали изделия не должны деформироваться. Крепежные винты должны быть тщательно законтрены.

Рабочее положение контакторов и выключателей выбирается в соответствии с указаниями технической документации на конкретные изделия.

3.5. Для контакторов и выключателей с номинальной коммутлируемой силой тока не более 10 А подвод тока осуществляется проводами, которые подсоединяются к выводам пайкой в соответствии с черт. 1.

Площадь сечения монтажного провода при коммутации номинальных токов выбирается в соответствии с табл. 1.



Черт. 1

Таблица 1

Номинальная коммутлируемая сила тока, А	Площадь сечения провода, мм ² , не более	
	в коммутлируемой цепи	в цепи управления
5	1,0	0,5
10	2,50	0,75

№ изм. 2
№ 10992

3718

Изм. № дубликата
Изм. № подлинника

К одной шине допускается пайка не более двух проводов общей площадью сечения в соответствии с табл. 1.

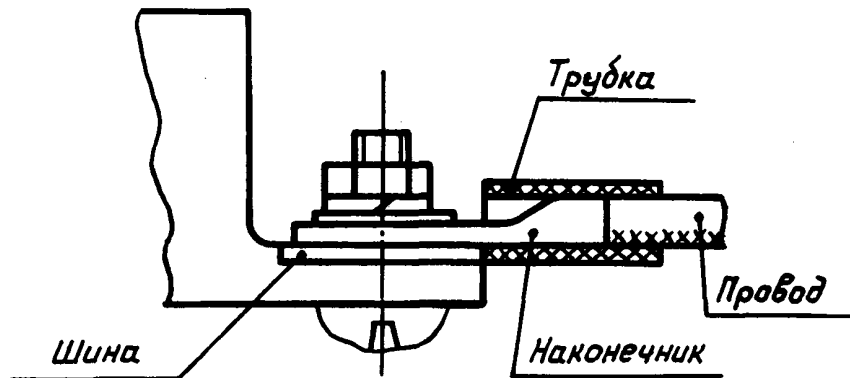
Пайка проводов должна обеспечить надежный электрический контакт и прочное соединение. Пайку производить припоем, имеющим температуру плавления не более 235°C .

Гибка шин и распиловка отверстий в шинах не допускается.

Не допускается чрезмерный нагрев проводов при пайке, а также попадание флюса и припоя на панель. Места пайки должны быть защищены изоляцией. Допускается не более трех перепаяк проводов.

3.6. Для контакторов и выключателей с номинальной коммутируемой силой тока от 25 А и более подвод тока осуществляется проводами, снабженными кабельными наконечниками, которые подсоединяются к выводам с помощью винтов и гаек в соответствии с черт. 2.

Кабельные наконечники и площадь сечения монтажного провода при коммутации номинальных токов рекомендуется выбирать в соответствии с табл. 2.



Черт. 2

Таблица 2

Номинальная коммутируемая сила тока, А	Обозначение наконечника	Площадь сечения провода, мм ²	
		в коммутируемой цепи	в цепи управления
25	5832А-52-1	4	0,75
50	5832А-6-1	10	
100	5832А-25-1	25	
200	5832А-37-1	50	
400	5832А-43-1	70х2	
600	5832А-49-1	95 х 2	
1000	5832А-49-1		

На один выводной винт разрешается ставить не более двух наконечников.

Кабельные наконечники должны прилегать непосредственно к контактным шинкам. Прокладка шайб под наконечники не допускается.

Подвод тока к силовым и выводным винтам можно также осуществлять иными наконечниками или шинами, имеющими отверстие, площадь сечения и площадь соприкосновения с контактной поверхностью, соответствующие стандартному наконечнику.

№ изм. 1 2
№ изв. 9086 10992

3718

Изм. № дубликата
Изм. № подлинника

Для трехполюсных контакторов и выключателей после установки наконечников силовые винты должны быть закрыты прилагаемыми к изделиям резиновыми колпачками.

Изменение режима работы в процессе эксплуатации не допускается.

* Безопасный отказ - потеря работоспособности, не приводящая к возникновению опасных последствий в полете.

ПРИЛОЖЕНИЕ
Обязательное

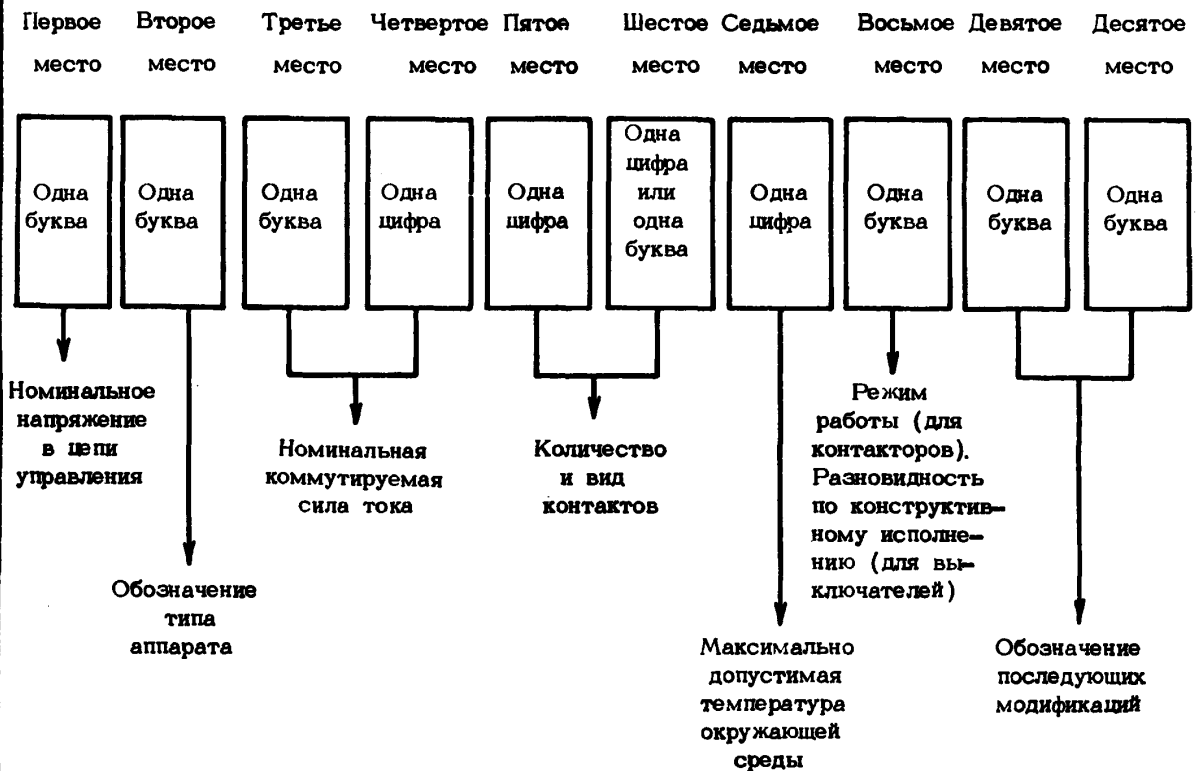
ОБОЗНАЧЕНИЯ КОНТАКТОРОВ И ВЫКЛЮЧАТЕЛЕЙ

1. Обозначение контакторов и выключателей производится посредством специального набора букв и цифр, определяющего их основные конструктивно-технические данные.

Максимальное количество знаков (букв и цифр) – десять.

Буквы и цифры пишутся слитно, без каких-либо разделительных знаков и промежутков.

2. Порядок размещения цифр и букв в обозначении контакторов и выключателей и их условное значение показаны на черт. 1.



Черт. 1

Первое место

Буквенное обозначение номинального напряжения в цепи обмотки управления аппаратом:

Т – 27 В.

Второе место

Проставляется буквенное обозначение аппарата:

В – выключатель,

К – контактор.

2

№ изм.

10992

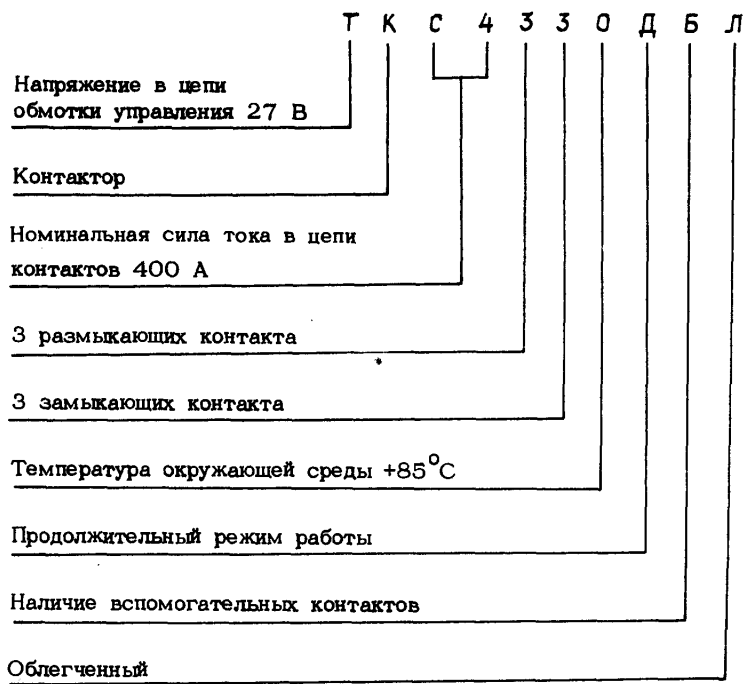
№ изв.

3718

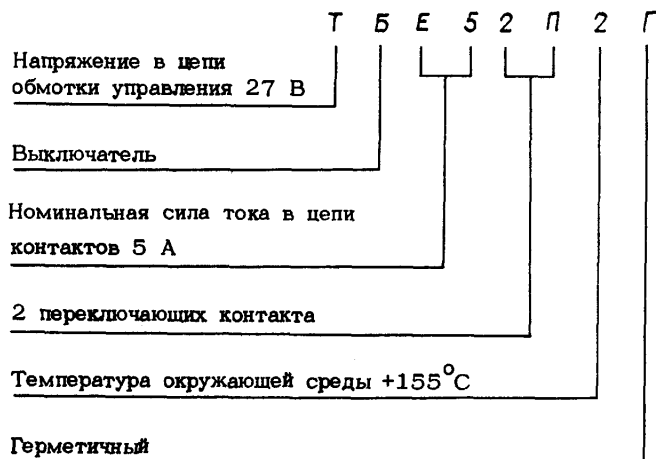
Изм. № дубликата

Изм. № подлинника

2.1. Пример обозначения контактора:



2.2. Пример обозначения выключателя:



2

10992

№ изм.

№ изв.

3718

Изм. № дубликата

Изм. № подлинника

ВЭМ - 25

Выключатель

Номинальная сила тока в цепи контактов 25 А

№ 131.	2
№ 132.	10992

Ив. № дубинката	
Ив. № содлената	3718

ЛИСТ РЕГИСТРАЦИИ ИЗМЕНЕНИЙ

№ изм.	Номера страниц				Номер "Изв. об изм."	Подпись	Дата	Срок введения изменения
	Изме- ненных	Заме- ненных	Новых	Анну- лиро- ванных				
1	1, 9, 10	-	-	-	9080	Куринф	31.07.89	01.04.89
2	1, 2, 3, 4, 5, 6, 7, 8, 9, 10, 11, 12, 13, 14, 15.	-	-	-	10392	Куринф	30.03.89	01.07.89