

№ 43М.	1	6	6						
№ 43В.	10224	2421	13057						

Инв. № дубликата	
Инв. № подлинника	3610

OCT 1 03897-78

Введен впервые

Срок действия установлен до 01.01.92

Срок действия установлен до 01.01.92  
Срок действия продлен до 01.01.2002  
0001.12.2007

**Nº 087-16**

срок введения установлен с 1 января 1979 г.

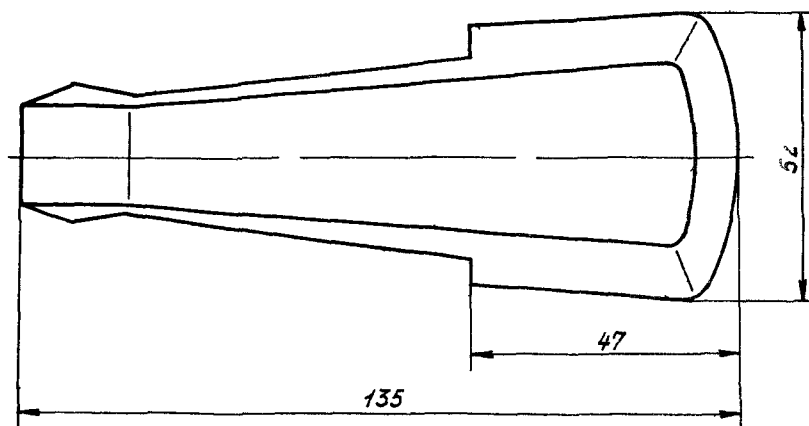
**Несоблюдение стандарта преследуется по закону**

Настоящий стандарт распространяется на кран для холодной воды (в дальнейшем — кран), предназначенный для удовлетворения гигиенических потребностей пассажиров и экипажа на борту самолета и вертолета, устанавливаемый в туалетах.

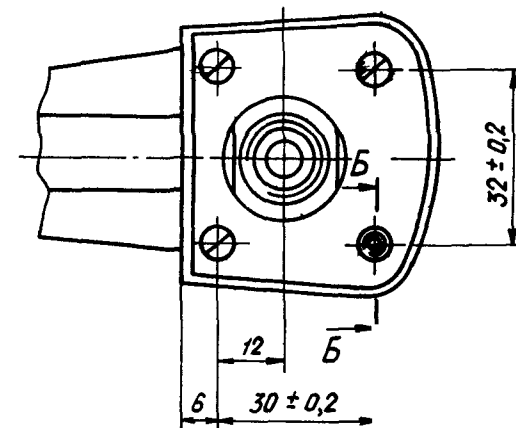
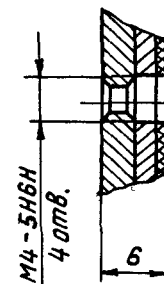
**Перепечатка воспрещена**

Ив. № дубинката	
Ив. № подлинника	3610

- 1.1. Стандарт устанавливает один тип крана.
- 1.2. Объемный расход воды из крана  $(40 \pm 10)$  см<sup>3</sup>/с в полностью открытом положении при давлении 20 кПа (0,2 кгс/см<sup>2</sup>).
- 1.3. Габаритные и присоединительные размеры крана должны соответствовать указанным на чертеже.
- 1.4. Размеры гнезда под ввертные детали - по ГОСТ 19528-74, исполнение 1.
- 1.5. Неуказанные предельные отклонения размеров - по ОСТ 1 00022-80.
- 1.6. Масса крана не более 0,35 кг.



Буд А

Б - Б

## 2. ТЕХНИЧЕСКИЕ ТРЕБОВАНИЯ

2.1. Кран должен изготавливаться в соответствии с требованиями настоящего стандарта по рабочим чертежам, утвержденным в установленном порядке.

2.2. Рабочая среда - питьевая вода по ГОСТ 2874-82.

2.3. Конструкция крана должна обеспечивать:

- открытие крана с помощью клавиши при нажатии ее рукой с усилием не более 3 Н (0,3 кгс).
- закрытие крана после снятия усилия с клавиши и возвращение ее в исходное положение.

2.4. Конструкцией крана должно быть предусмотрено наличие скрытого от взора пассажиров стопора, фиксирующего клавишу в нажатом положении. Стопор не должен самопроизвольно фиксировать клавишу.

2.5. Кран должен быть прочным (стойким) и устойчивым к внешним воздействующим факторам, указанным в таблице.

Внешний воздействующий фактор и код	Характеристика внешнего воздействующего фактора		Максимальное значение внешнего воздействующего фактора, степень жесткости, предъявляемое требование
	Наименование и обозначение	Код	
Синусоидальная вибрация, 1110	Амплитуда ускорения, $\text{м} \cdot \text{с}^{-2} (g)$	1111	9,8(1) - II прочность
	Амплитуда перемещения, мм	1112	0,1
	Диапазон частот, Гц	1114	10 - 300
Механический удар (одиночного и многократного действия), 1210	Пиковое ударное ускорение, $\text{м} \cdot \text{с}^{-2} (g)$	1211	39,2(4) - 1, прочность
	Длительность действия ударного ускорения, мс	1212	20 - 50
Повышенная температура среды, 2210	Рабочая, °C	2211	+60 - 1
	Предельная, °C	2213	+60
Пониженная температура среды, 2220	Рабочая, °C	2221	+3 - 1
	Предельная, °C	2223	-60
Повышенная влажность, 2310	Относительная влажность при температуре +35 °C, %	2311	100 - 1

2.6. Кран должен сохранять свою работоспособность после транспортирования всеми видами транспорта без ограничения скорости и расстояния.

2.7. Герметичность - группа 1-8 - ОСТ 1 00128-74.

1

№ изм.  
№ изв.

10224

3610

Изм. № дубликата

Изм. № подлинника

2.8. Кран должен быть изготовлен из материалов, разрешенных Министерством здравоохранения СССР для применения в контакте с питьевой водой.

2.9. Материалы и защитные покрытия деталей и узлов крана должны обеспечивать возможность эксплуатации его в различных климатических условиях по ГОСТ 15150-69 и защиту от коррозии под воздействием рабочей среды.

2.10. Показатели надежности работы крана должны соответствовать показателям надежности основного изделия.

2.11. Форма и внешний вид крана должны отвечать современным требованиям технической эстетики.

[illegible]

Иив. № дубликата	
Иив. № подлинника	3610

№ изм.	Номера страниц				Номер "Изв. об изм."	Подпись	Дата	Срок введения изменения
	Изме- ненных	Заме- ненных	Новых	Анну- лиро- ванных				
1	1, 2, 4, 5	-	-	-	10224	Курбанов	25.12.86	с 01.01.87
8	1	-	-	-	12721	Сидоров		3.11.2000
8	1	-	-	-	13657	Сидоров		27.12.2004