

ГОСУДАРСТВЕННЫЕ СМЕТНЫЕ НОРМАТИВЫ

ГЭСНп 81-05-03-2001

ГОСУДАРСТВЕННЫЕ
ЭЛЕМЕНТНЫЕ СМЕТНЫЕ НОРМЫ
НА ПУСКОНАЛАДОЧНЫЕ РАБОТЫ

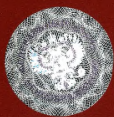
ГЭСНп-2001

Часть 3

СИСТЕМЫ ВЕНТИЛЯЦИИ
И КОНДИЦИОНИРОВАНИЯ

ИЗДАНИЕ ОФИЦИАЛЬНОЕ

Москва 2009



ГОСУДАРСТВЕННЫЕ СМЕТНЫЕ НОРМАТИВЫ

**ГОСУДАРСТВЕННЫЕ ЭЛЕМЕНТНЫЕ СМЕТНЫЕ
НОРМЫ НА ПУСКОНАЛАДОЧНЫЕ РАБОТЫ**

ГЭСНп 81-05-03-2001

Часть 3

**СИСТЕМЫ ВЕНТИЛЯЦИИ И
КОНДИЦИОНИРОВАНИЯ**

Издание официальное



Москва 2009

ББК 65.31
УДК 338.5:69 (083)

Государственные сметные нормативы. Государственные элементные сметные нормы на пусконаладочные работы.

ГЭСНп 81-05-03-2001 Часть 3. Системы вентиляции и кондиционирования
Москва, 2009 – 42 стр.

Государственные сметные нормативы. Государственные элементные сметные нормы на пусконаладочные работы (далее - ГЭСНп) предназначены для определения потребности в ресурсах (затрат труда пусконаладочного персонала) при выполнении пусконаладочных работ и для составления на их основе сметных расчетов (смет) на производство указанных работ ресурсным и ресурсно-индексным методами.

ГЭСНп являются исходными нормами для разработки других сметных нормативов: единичных расценок федерального, территориального и отраслевого уровней, индивидуальных и укрупненных сметных нормативов.

РАЗРАБОТАНЫ Федеральным центром ценообразования в строительстве и промышленности строительных материалов

УТВЕРЖДЕНЫ приказом Министерства регионального развития Российской Федерации от 04 августа 2009г. №321

© ФГУ ФЦЦС, 2009

Информация об изменениях к настоящему ГЭСНп публикуется в ежемесячно издаваемом "Вестнике ценообразования и сметного нормирования", а текст изменений и поправок – в периодически издаваемых "Дополнениях и изменениях" к ГЭСНп-2001. Соответствующая информация и уведомление размещаются также в информационной системе общего пользования – на официальном сайте Федерального центра ценообразования в строительстве и промышленности строительных материалов (www.fgufccs.ru).

ISBN 978-5-91418-318-6

III. Государственные элементные сметные нормы на пусконаладочные работы.

ГЭСНп-03-2001

Часть 3. Системы вентиляции и кондиционирования

ОТДЕЛ 01. ПУСКОНАЛАДОЧНЫЕ РАБОТЫ ПО СИСТЕМАМ ВЕНТИЛЯЦИИ И КОНДИЦИОНИРОВАНИЯ ВОЗДУХА

Раздел 1. ПРИТОЧНО-ВЫТЯЖНЫЕ ВЕНТИЛЯЦИОННЫЕ УСТРОЙСТВА

Таблица ГЭСНп 03-01-001 Шахты вытяжные с естественной тягой или дефлекторы

Состав работ:

01. Подготовительные работы. 02. Измерение сечения и высоты шахты над уровнем кровли. 03. Измерение температуры наружного и удаляемого воздуха. 04. Измерение фактического расхода воздуха через шахту (дефлектор). 05. Определение скорости и направления ветра. 06. Обработка результатов испытаний. 07. Регулировка на проектные расходы воздуха и комплексное опробование.

Измеритель: 1 устройство

03-01-001-01 Шахта вытяжная (дефлектор)

Шифр ресурса	Наименование элемента затрат	Ед измер	03-01-001-01
1	Затраты труда в том числе	чел.-ч	1,4
	Рабочий наладчик 6 разряда	чел.-ч	0,14
	Инженер I категории	чел.-ч	0,35
	Инженер III категории	чел.-ч	0,35
	Ведущий инженер	чел.-ч	0,14
	Техник I категории	чел.-ч	0,42

Таблица ГЭСНп 03-01-002 Вентиляторы

Состав работ:

01. Подготовительные работы. 02. Определение основной технической характеристики вентилятора и электродвигателя. 03. Определение фактического режима работы вентилятора и частоты вращения его рабочего колеса. 04. Сопоставление полученных результатов с каталожными. 05. Регулировка на проектные расходы воздуха и комплексное опробование.

Измеритель: 1 устройство

Вентилятор осевой с входными элементами сети, установленный в воздуховоде, шахте, проеме или крышечного типа:

03-01-002-01	№ 4-8
03-01-002-02	№ 10
03-01-002-03	№ 12
03-01-002-04	№ 16
03-01-002-05	№ 18
03-01-002-06	№ 20
03-01-002-07	№ 25
03-01-002-08	более № 25

Вентилятор осевой с поворотными лопатками:

03-01-002-09 до № 8
 03-01-002-10 до № 16
 03-01-002-11 до № 25
 03-01-002-12 более № 25

Вентилятор радиальный (центробежный), диаметральный или крышный:

03-01-002-13 до № 5
 03-01-002-14 до № 10
 03-01-002-15 до № 20
 03-01-002-16 до № 26
 03-01-002-17 более № 26

Вентиляторы высокого давления с устройством регулирования подачи:

03-01-002-18 до № 10
 03-01-002-19 до № 15
 03-01-002-20 до № 20
 03-01-002-21 до № 32

Шифр ресурса	Наименование элемента затрат	Ед. измер.	03-01-002-01	03-01-002-02	03-01-002-03	03-01-002-04
1	Затраты труда	чел.-ч	5	6,2	9,5	14
	в том числе:					
	Рабочий наладчик 6 разряда	чел.-ч	0,5	0,62	0,95	1,4
	Инженер I категории	чел.-ч	1,25	1,55	2,375	3,5
	Инженер III категории	чел.-ч	1,25	1,55	2,375	3,5
	Ведущий инженер	чел.-ч	0,5	0,62	0,95	1,4
	Техник I категории	чел.-ч	1,5	1,86	2,85	4,2

Шифр ресурса	Наименование элемента затрат	Ед. измер.	03-01-002-05	03-01-002-06	03-01-002-07	03-01-002-08
1	Затраты труда	чел.-ч	17	23	31	53
	в том числе:					
	Рабочий наладчик 6 разряда	чел.-ч	1,7	2,3	3,1	5,3
	Инженер I категории	чел.-ч	4,25	5,75	7,75	13,25
	Инженер III категории	чел.-ч	4,25	5,75	7,75	13,25
	Ведущий инженер	чел.-ч	1,7	2,3	3,1	5,3
	Техник I категории	чел.-ч	5,1	6,9	9,3	15,9

Шифр ресурса	Наименование элемента затрат	Ед. измер.	03-01-002-09	03-01-002-10	03-01-002-11	03-01-002-12
1	Затраты труда	чел.-ч	2,6	3,4	5,8	8,5
	в том числе:					
	Рабочий наладчик 6 разряда	чел.-ч	0,26	0,34	0,58	0,85
	Инженер I категории	чел.-ч	0,65	0,85	1,45	2,125
	Инженер III категории	чел.-ч	0,65	0,85	1,45	2,125
	Ведущий инженер	чел.-ч	0,26	0,34	0,58	0,85
	Техник I категории	чел.-ч	0,78	1,02	1,74	2,55

Шифр ресурса	Наименование элемента затрат	Ед. измер.	03-01-002-13	03-01-002-14	03-01-002-15
1	Затраты труда	чел.-ч	5	7	10
	в том числе:				
	Инженер I категории	чел.-ч	1,25	1,75	2,5
	Инженер II категории	чел.-ч	1,25	1,75	2,5
	Ведущий инженер	чел.-ч	0,5	0,7	1
	Техник I категории	чел.-ч	2	2,8	4

Шифр ресурса	Наименование элемента затрат	Ед. измер.	03-01-002-16	03-01-002-17	03-01-002-18
1	Затраты труда	чел.-ч	18	29	25
	в том числе:				
	Рабочий наладчик 6 разряда	чел.-ч	-	-	2,5
	Инженер I категории	чел.-ч	4,5	7,25	6,25
	Инженер II категории	чел.-ч	4,5	7,25	-
	Инженер III категории	чел.-ч	-	-	6,25
	Ведущий инженер	чел.-ч	1,8	2,9	2,5
	Техник I категории	чел.-ч	7,2	11,6	7,5

Шифр ресурса	Наименование элемента затрат	Ед. измер.	03-01-002-19	03-01-002-20	03-01-002-21
1	Затраты труда	чел.-ч	34	48	63
	в том числе:				
	Рабочий наладчик 6 разряда	чел.-ч	3,4	4,8	6,3
	Инженер I категории	чел.-ч	8,5	12	15,75

Шифр ресурса	Наименование элемента затрат	Ед. измер.	03-01-002-19	03-01-002-20	03-01-002-21
	Инженер III категории	чел.-ч	8,5	12	15,75
	Ведущий инженер	чел.-ч	3,4	4,8	6,3
	Техник I категории	чел.-ч	10,2	14,4	18,9

Таблица ГЭСНп 03-01-003 Эжекторы

Состав работ:

01. Подготовительные работы. 02. Определение типоразмера эжектора. 03. Определение фактического режима работы - измерение скорости и давления в воздуховодах. 04. Сопоставление полученных результатов с проектными данными. 05. Регулировка на проектные расходы воздуха и комплексное опробование.

Измеритель: 1 устройство

Эжектор низкого давления с вентиляторным побуждением:

03-01-003-01 до № 30

03-01-003-02 до № 54

03-01-003-03 Эжектор высокого давления с побуждением сжатым воздухом или паром

Шифр ресурса	Наименование элемента затрат	Ед. измер.	03-01-003-01	03-01-003-02	03-01-003-03
1	Затраты труда в том числе:	чел.-ч	14	21	10
	Инженер I категории	чел.-ч	3,5	5,25	2,5
	Инженер II категории	чел.-ч	3,5	5,25	2,5
	Ведущий инженер	чел.-ч	1,4	2,1	1
	Техник I категории	чел.-ч	5,6	8,4	4

Таблица ГЭСНп 03-01-004 Установки теплообменные

Состав работ:

01. Подготовительные работы. 02. Определение технической характеристики теплообменников и выявление схем соединения по воздуху и по теплохолодоносителю. 03. Регулировка на проектные расходы воздуха и комплексное опробование.

Измеритель: 1 установка

Установка теплообменная с количеством нагревателей:

03-01-004-01 1

03-01-004-02 до 3

03-01-004-03 до 12

03-01-004-04 до 20

03-01-004-05 более 20

Шифр ресурса	Наименование элемента затрат	Ед. измер.	03-01-004-01	03-01-004-02	03-01-004-03
1	Затраты труда в том числе:	чел.-ч	4	9	19
	Рабочий наладчик 6 разряда	чел.-ч	0,4	0,9	1,9
	Инженер I категории	чел.-ч	1	2,25	4,75
	Инженер III категории	чел.-ч	1	2,25	4,75
	Ведущий инженер	чел.-ч	0,4	0,9	1,9
	Техник I категории	чел.-ч	1,2	2,7	5,7

Шифр ресурса	Наименование элемента затрат	Ед. измер.	03-01-004-04	03-01-004-05
1	Затраты труда в том числе	чел.-ч	47	67
	Рабочий наладчик 6 разряда	чел.-ч	4,7	6,7
	Инженер I категории	чел.-ч	11,75	16,75
	Инженер III категории	чел.-ч	11,75	16,75
	Ведущий инженер	чел.-ч	4,7	6,7
	Техник I категории	чел.-ч	14,1	20,1

Таблица ГЭСНп 03-01-005 Теплообменники-утилизаторы

Состав работ:

01. Подготовительные работы. 02. Определение технической характеристики теплообменника-утилизатора. 03. Регулировка на проектные расходы воздуха и комплексное опробование оборудования.

Измеритель: 1 устройство
03-01-005-01 Теплообменник-утилизатор регенеративный или рекуперативный

Шифр ресурса	Наименование элемента затрат	Ед. измер	03-01-005-01
1	Затраты труда	чел.-ч	10
	в том числе:		
	Инженер I категории	чел.-ч	2,5
	Инженер II категории	чел.-ч	2,5
	Ведущий инженер	чел.-ч	1
	Техник I категории	чел.-ч	4

Таблица ГЭСНп 03-01-006 Патрубки душирующие или азраторы

Состав работ:

01. Подготовительные работы. 02. Определение технических характеристик патрубка душирующего или азратора. 03. Определение размеров или типа патрубка, вентилятора и электродвигателя азратора. 04. Измерение расхода воздуха до и после устройства. 05. Регулировка на проектные расходы воздуха и комплексное опробование.

Измеритель: 1 устройство
03-01-006-01 Патрубок душирующий или азратор

Шифр ресурса	Наименование элемента затрат	Ед. измер	03-01-006-01
1	Затраты труда	чел.-ч	5
	в том числе:		
	Инженер I категории	чел.-ч	1,25
	Инженер II категории	чел.-ч	1,25
	Ведущий инженер	чел.-ч	0,5
	Техник I категории	чел.-ч	2

Таблица ГЭСНп 03-01-007 Завесы воздушно-тепловые (регулируемые)

Состав работ:

01. Подготовительные работы. 02. Измерение параметров проемов, воздуховыпускных патрубков завесы и угла их наклона к плоскости проема. 03. Измерение расхода воздуха. 04. Регулировка на проектные расходы воздуха и комплексное опробование.

Измеритель: 1 устройство
03-01-007-01 Завеса воздушно-тепловая (регулируемая)

Шифр ресурса	Наименование элемента затрат	Ед. измер	03-01-007-01
1	Затраты труда	чел.-ч	10
	в том числе:		
	Инженер I категории	чел.-ч	2,5
	Инженер II категории	чел.-ч	2,5
	Ведущий инженер	чел.-ч	1
	Техник I категории	чел.-ч	4

Таблица ГЭСНп 03-01-008 Камеры оросительные, работающие по адиабатическому процессу

Состав работ:

01. Подготовительные работы. 02. Определение технической характеристики оборудования камеры: тип форсунок, диаметр отверстия сопла, тип сепаратора. 03. Измерение давления воды перед форсунками. 04. Проверка работоспособности камеры. 05. Регулировка на проектные расходы воздуха и комплексное оборудование.

Измеритель: 1 устройство
03-01-008-01 Камера оросительная, работающая по адиабатическому процессу

Шифр ресурса	Наименование элемента затрат	Ед. измер	03-01-008-01
1	Затраты труда	чел.-ч	10
	в том числе:		
	Инженер I категории	чел.-ч	2,5
	Инженер II категории	чел.-ч	2,5
	Ведущий инженер	чел.-ч	1
	Техник I категории	чел.-ч	4

Таблица ГЭСНп 03-01-009 Отсосы местные или укрытия

Состав работ:

01. Подготовительные работы. 02. Осмотр местного отсоса или укрытия на соответствие проекту. 03. Регулировка на проектные расходы воздуха и комплексное опробование.

Измеритель: 1 устройство

Отсос местный или укрытие при отсасывании воздуха:

03-01-009-01 в одном месте

03-01-009-02 в нескольких местах

Шифр ресурса	Наименование элемента затрат	Ед. измер.	03-01-009-01	03-01-009-02
1	Затраты труда	чел.-ч	8	11
	в том числе:			
	Инженер I категории	чел.-ч	2	2,75
	Инженер II категории	чел.-ч	2	2,75
	Ведущий инженер	чел.-ч	0,8	1,1
	Техник I категории	чел.-ч	3,2	4,4

Таблица ГЭСНп 03-01-010 Увлажнители воздуха паровые, парогенераторы для увлажнения воздуха

Состав работ:

01. Подготовительные работы. 02. Проверка соответствия элементов увлажнителя или парогенератора их паспортным данным. 03. Регулировка устройства на проектные расходы пара (воды) и комплексное опробование.

Измеритель: 1 устройство

03-01-010-01 Увлажнитель воздуха паровой

03-01-010-02 Парогенератор для увлажнения воздуха

Шифр ресурса	Наименование элемента затрат	Ед. измер.	03-01-010-01	03-01-010-02
1	Затраты труда	чел.-ч	21	24
	в том числе:			
	Рабочий наладчик 6 разряда	чел.-ч	2,1	2,4
	Инженер I категории	чел.-ч	5,25	6
	Инженер III категории	чел.-ч	5,25	6
	Ведущий инженер	чел.-ч	2,1	2,4
	Техник I категории	чел.-ч	6,3	7,2

Таблица ГЭСНп 03-01-011 Устройства регулировочно-запорные

Состав работ:

01. Подготовительные работы. 02. Проверка работоспособности клапана или направляющего аппарата. 03. Определение аэродинамического сопротивления клапана при его полном открытии. 04. Определение фактического расхода воздуха через полностью открытый клапан. 05. Проверка работы элементов обогрева створок клапана. 06. Настройка клапана на заданное избыточное давление. 07. Проверка возможности регулирования частоты вращения колеса вентилятора (давления, развиваемого вентилятором) от изменения давления масла в гидромуфте или от изменения напряжения, подаваемого в обмотку возбуждения муфты скольжения. 08. Инструментальная проверка герметичности гермоклапана. 09. Регулировка на проектные расходы воздуха и комплексное опробование.

Измеритель: 1 устройство

Регулировочно-запорное устройство:

03-01-011-01	клапан воздушный проходной с электрическим, пневматическим приводом
03-01-011-02	клапан воздушный смесительный с электрическим приводом
03-01-011-03	регулятор расхода воздуха
03-01-011-04	клапан избыточного давления
03-01-011-05	клапан обратный
03-01-011-06	клапан огнезадерживающий
03-01-011-07	аппарат направляющий
03-01-011-08	гидромуфта в комплексе с насосом
03-01-011-09	муфта скольжения индукторная (без электрической части)
03-01-011-10	гермоклапан с ручным или электрическим приводом

Шифр ресурса	Наименование элемента затрат	Ед измер	03-01-011-01	03-01-011-02	03-01-011-03	03-01-011-04
1	Затраты труда	чел.-ч	1,5	3,4	8,6	4,1
	в том числе:					
	Рабочий наладчик 6 разряда	чел.-ч	0,45	1,02	2,58	1,23
	Инженер I категории	чел.-ч	0,3	0,68	1,72	0,82
	Инженер II категории	чел.-ч	0,3	0,68	1,72	0,82
	Ведущий инженер	чел.-ч	0,15	0,34	0,86	0,41
	Техник I категории	чел.-ч	0,3	0,68	1,72	0,82

Шифр ресурса	Наименование элемента затрат	Ед измер	03-01-011-05	03-01-011-06	03-01-011-07
1	Затраты труда	чел.-ч	2,8	4,3	2,8
	в том числе:				
	Рабочий наладчик 6 разряда	чел.-ч	0,84	1,29	0,84
	Инженер I категории	чел.-ч	0,56	0,86	0,56
	Инженер II категории	чел.-ч	0,56	0,86	0,56
	Ведущий инженер	чел.-ч	0,28	0,43	0,28
	Техник I категории	чел.-ч	0,56	0,86	0,56

Шифр ресурса	Наименование элемента затрат	Ед измер	03-01-011-08	03-01-011-09	03-01-011-10
1	Затраты труда	чел.-ч	4,7	6	7
	в том числе:				
	Рабочий наладчик 6 разряда	чел.-ч	1,41	1,8	2,1
	Инженер I категории	чел.-ч	0,94	1,2	1,4
	Инженер II категории	чел.-ч	0,94	1,2	1,4
	Ведущий инженер	чел.-ч	0,47	0,6	0,7
	Техник I категории	чел.-ч	0,94	1,2	1,4

Раздел 2. СЕТИ СИСТЕМ ВЕНТИЛЯЦИИ И КОНДИЦИОНИРОВАНИЯ ВОЗДУХА

Таблица ГЭСНп 03-01-022 Сети систем вентиляции и кондиционирования воздуха

Состав работ.

01. Подготовительные работы. 02. Снятие с натуры (без замеров длин участков) схем вентиляционных систем. 03. Аэродинамические испытания и сопоставления с проектом объемов воздуха, подаваемого или удаляемого системами вентиляции по отдельным помещениям и подающего через отдельные воздухоприемные и воздуховыпускные устройства. 04. Регулировка сети с целью достижения проектных показателей по расходу воздуха. 05. Комплексное опробование, при котором выполняются совместные регулировки сетей приточных и вытяжных систем для обеспечения необходимого воздушного баланса.

Измеритель: 1 вентиляционная сеть

Сеть систем вентиляции и кондиционирования воздуха при количестве сечений:

03-01-022-01	до 5
03-01-022-02	до 10
03-01-022-03	до 15
03-01-022-04	до 20
03-01-022-05	до 30
03-01-022-06	до 50
03-01-022-07	до 75
03-01-022-08	За каждое дополнительное сечение в сети свыше 75 добавлять к норме 03-01-022-07

Шифр ресурса	Наименование элемента затрат	Ед измер	03-01-022-01	03-01-022-02	03-01-022-03	03-01-022-04
1	Затраты труда	чел.-ч	10	14	20	26
	в том числе:					
	Рабочий наладчик 6 разряда	чел.-ч	3	4,2	6	7,8
	Инженер I категории	чел.-ч	2	2,8	4	5,2
	Инженер II категории	чел.-ч	2	2,8	4	5,2
	Ведущий инженер	чел.-ч	1	1,4	2	2,6
	Техник I категории	чел.-ч	2	2,8	4	5,2

Шифр ресурса	Наименование элемента затрат	Ед измер	03-01-022-05	03-01-022-06	03-01-022-07	03-01-022-08
1	Затраты труда в том числе:	чел.-ч	35	56	77	1

Шифр ресурса	Наименование элемента затрат	Ед. измер	03-01-022-05	03-01-022-06	03-01-022-07	03-01-022-08
	Рабочий наладчик 6 разряда	чел.-ч	10,5	16,8	23,1	0,3
	Инженер I категории	чел.-ч	7	11,2	15,4	0,2
	Инженер II категории	чел.-ч	7	11,2	15,4	0,2
	Ведущий инженер	чел.-ч	3,5	5,6	7,7	0,1
	Техник I категории	чел.-ч	7	11,2	15,4	0,2

Раздел 3. ПЫЛЕУЛАВЛИВАЮЩИЕ УСТРОЙСТВА

Таблица ГЭСНп 03-01-028 Фильтры рамные и ячейковые (матерчатые, бумажные, сетчатые) масляные, фильтры-поглотители и др.

Состав работ:

01. Подготовительные работы. 02. Определение технической характеристики фильтра (наименование и артикул ткани, размер фильтрующей поверхности, размеры ячеек сетки, количество слоев, заполнение кассет, марка масла). 03. Выявление мест потерь или подсосов воздуха. 04. Проверка работоспособности фильтра. 05. Регулировка на проектные расходы воздуха и комплексное опробование.

Измеритель: 1 устройство

Фильтр рамный и ячейковый (матерчатый, бумажный, сетчатый) масляный, фильтр-поглотитель и др. при количестве ячеек:

03-01-028-01	1
03-01-028-02	до 8
03-01-028-03	до 12
03-01-028-04	до 24
03-01-028-05	до 48
03-01-028-06	до 96
03-01-028-07	более 96

Шифр ресурса	Наименование элемента затрат	Ед. измер	03-01-028-01	03-01-028-02	03-01-028-03	03-01-028-04
1	Затраты труда в том числе:	чел.-ч	1	1,5	2,8	5,5
	Инженер I категории	чел.-ч	0,25	0,375	0,7	1,375
	Инженер II категории	чел.-ч	0,25	0,375	0,7	1,375
	Ведущий инженер	чел.-ч	0,1	0,15	0,28	0,55
	Техник I категории	чел.-ч	0,4	0,6	1,12	2,2

Шифр ресурса	Наименование элемента затрат	Ед. измер	03-01-028-05	03-01-028-06	03-01-028-07
1	Затраты труда в том числе:	чел.-ч	11	21	43
	Инженер I категории	чел.-ч	2,75	5,25	10,75
	Инженер II категории	чел.-ч	2,75	5,25	10,75
	Ведущий инженер	чел.-ч	1,1	2,1	4,3
	Техник I категории	чел.-ч	4,4	8,4	17,2

Таблица ГЭСНп 03-01-029 Фильтры масляные самоочищающиеся или рулонные, фильтры рукавные, фильтры из объемного материала

Состав работ:

01. Подготовительные работы. 02. Определение технической характеристики фильтра (размер фильтрующей поверхности, характеристика фильтрующего материала, марка масла и др.). 03. Выявление мест потерь или подсосов воздуха. 04. Проверка работоспособности фильтра. 05. Регулировка на проектные расходы воздуха и комплексное опробование.

Измеритель: 1 устройство

Фильтр:

03-01-029-01	масляный, самоочищающийся или рулонный
03-01-029-02	рукавный
03-01-029-03	из объемного материала

Шифр ресурса	Наименование элемента затрат	Ед. измер	03-01-029-01	03-01-029-02	03-01-029-03
1	Затраты труда	чел.-ч	1,5	3,8	3,3

Шифр ресурса	Наименование элемента затрат	Ед. измер.	03-01-029-01	03-01-029-02	03-01-029-03
	в том числе:				
	Инженер I категории	чел.-ч	0,375	0,95	0,825
	Инженер II категории	чел.-ч	0,375	0,95	0,825
	Ведущий инженер	чел.-ч	0,15	0,38	0,33
	Техник I категории	чел.-ч	0,6	1,52	1,32

Таблица ГЭСНп 03-01-030 Циклоны

Состав работ:

01. Подготовительные работы. 02. Определение технической характеристики циклона. 03. Выявление мест потерь или подсосов воздуха. 04. Регулировка на проектные расходы воздуха и комплексное опробование.

Измеритель: 1 устройство

03-01-030-01 Циклон

Шифр ресурса	Наименование элемента затрат	Ед. измер.	03-01-030-01
1	Затраты труда	чел.-ч	2
	в том числе:		
	Инженер I категории	чел.-ч	0,5
	Инженер II категории	чел.-ч	0,5
	Ведущий инженер	чел.-ч	0,2
	Техник I категории	чел.-ч	0,8

Таблица ГЭСНп 03-01-031 Циклоны с водяной пленкой, циклоны-промыватели, скрубберы, абсорберы, адсорберы и др.

Состав работ:

01. Подготовительные работы. 02. Определение технической характеристики устройства. 03. Проверка работоспособности устройства. 04. Регулировка расхода воды, подаваемой в пылеулавливающее устройство, на проектные или каталожные данные.

Измеритель: 1 устройство

03-01-031-01 Циклон с водяной пленкой, циклон-промыватель, скруббер, абсорбер, адсорбер и др.

Шифр ресурса	Наименование элемента затрат	Ед. измер.	03-01-031-01
1	Затраты труда	чел.-ч	3
	в том числе:		
	Инженер I категории	чел.-ч	0,75
	Инженер II категории	чел.-ч	0,75
	Ведущий инженер	чел.-ч	0,3
	Техник I категории	чел.-ч	1,2

Таблица ГЭСНп 03-01-032 Агрегаты индивидуальные обеспыливающие

Состав работ:

01. Подготовительные работы. 02. Определение состояния агрегата, его типа и размера. 03. Измерение расхода воздуха и потери давления в агрегате. 04. Регулировка на проектные расходы воздуха и комплексное опробование.

Измеритель: 1 устройство

03-01-032-01 Агрегат индивидуальный обеспыливающий

Шифр ресурса	Наименование элемента затрат	Ед. измер.	03-01-032-01
1	Затраты труда	чел.-ч	2
	в том числе:		
	Инженер I категории	чел.-ч	0,5
	Инженер II категории	чел.-ч	0,5
	Ведущий инженер	чел.-ч	0,2
	Техник I категории	чел.-ч	0,8

Таблица ГЭСНп 03-01-033 Пылегазоочистители пенные, газопромыватели скоростные (скрубберы Вентури)*Состав работ:*

01. Подготовительные работы. 02. Определение технической характеристики устройства. 03. Аэро- и гидродинамические испытания. 04. Регулировка на проектные расходы воздуха и комплексное опробование.

Измеритель: 1 устройство

03-01-033-01 Пылегазоочиститель пенный

03-01-033-02 Газопромыватель скоростной (скруббер Вентури)

Шифр ресурса	Наименование элемента затрат	Ед. измер	03-01-033-01	03-01-033-02
1	Затраты труда в том числе	чел.-ч	18	21
	Рабочий наладчик 6 разряда	чел.-ч	5,4	6,3
	Инженер I категории	чел.-ч	3,6	4,2
	Инженер II категории	чел.-ч	3,6	4,2
	Ведущий инженер	чел.-ч	1,8	2,1
	Техник I категории	чел.-ч	3,6	4,2

Таблица ГЭСНп 03-01-034 Агрегаты мокрые газоочистные ударноинерционного действия, пылеуловители ПВМ, гидрофилтры, пылеуловители ротационные*Состав работ:*

01. Подготовительные работы. 02. Определение технической характеристики устройства. 03. Регулировка на проектные расходы воздуха и комплексное опробование.

Измеритель: 1 устройство

03-01-034-01 Агрегат мокрый газоочистный ударноинерционного действия

03-01-034-02 Пылеуловитель ПВМ или гидрофилтр

03-01-034-03 Пылеуловитель ротационный

Шифр ресурса	Наименование элемента затрат	Ед. измер	03-01-034-01	03-01-034-02	03-01-034-03
1	Затраты труда в том числе:	чел.-ч	20	14	17
	Инженер I категории	чел.-ч	5	3,5	4,25
	Инженер II категории	чел.-ч	5	3,5	4,25
	Ведущий инженер	чел.-ч	2	1,4	1,7
	Техник I категории	чел.-ч	8	5,6	6,8

Таблица ГЭСНп 03-01-035 Электрофилтры (без электрической части)*Состав работ:*

01. Подготовительные работы. 02. Определение типа и размера устройства. 03. Определение потери давления. 04. Регулировка на проектные расходы воздуха и комплексное опробование.

Измеритель: 1 устройство

03-01-035-01 Электрофилтр (без электрической части)

Шифр ресурса	Наименование элемента затрат	Ед. измер	03-01-035-01
1	Затраты труда в том числе:	чел.-ч	7,2
	Инженер I категории	чел.-ч	1,8
	Инженер II категории	чел.-ч	1,8
	Ведущий инженер	чел.-ч	0,72
	Техник I категории	чел.-ч	2,88

Раздел 4. ОПРЕДЕЛЕНИЕ ПОТЕРЬ ИЛИ ПОДСОСОВ ВОЗДУХА В ВЕНТИЛЯЦИОННОЙ СЕТИ ПЕРЕНОСНЫМ ВЕНТИЛЯТОРОМ

**Таблица ГЭСНп 03-01-041 Определение потерь (подсосов) воздуха в вентиляционной
сети переносным вентилятором**

Состав работ:

01. Подготовительные работы. 02. Обследование подлежащей испытанию вентиляционной сети. 03. Выявление видимых дефектов. 04. Разработка мероприятий для проведения испытаний и проверка их выполнения. 05. Определение расчетной величины допустимых потерь или подсосов воздуха. 06. Контроль за правильностью присоединения переносного вентилятора к испытываемым воздуховодам, выполняемого заказчиком или монтажной организацией. 07. Испытание переносного вентилятора без сети, то же с сетью. 08. Определение мест, подлежащих уплотнению. 09. Контрольные испытания и комплексная проверка после уплотнения.

Измеритель: 1 участок вентиляционной сети

Определение потерь (подсосов) воздуха в вентиляционной сети переносным вентилятором при суммарной длине воздуховода:

03-01-041-01	до 10 м, площадь сечения воздуховода в месте присоединения переносного вентилятора до 0,5 м ²
03-01-041-02	до 10 м, площадь сечения воздуховода в месте присоединения переносного вентилятора до 2 м ²
03-01-041-03	до 10 м, площадь сечения воздуховода в месте присоединения переносного вентилятора до 4 м ²
03-01-041-04	до 10 м, площадь сечения воздуховода в месте присоединения переносного вентилятора более 4 м ²
03-01-041-05	до 30 м, площадь сечения воздуховода в месте присоединения переносного вентилятора до 0,5 м ²
03-01-041-06	до 30 м, площадь сечения воздуховода в месте присоединения переносного вентилятора до 2 м ²
03-01-041-07	до 30 м, площадь сечения воздуховода в месте присоединения переносного вентилятора до 4 м
03-01-041-08	до 30 м, площадь сечения воздуховода в месте присоединения переносного вентилятора более 4 м ²
03-01-041-09	до 60 м, площадь сечения воздуховода в месте присоединения переносного вентилятора до 0,5 м ²
03-01-041-10	до 60 м, площадь сечения воздуховода в месте присоединения переносного вентилятора до 2 м ²
03-01-041-11	до 60 м, площадь сечения воздуховода в месте присоединения переносного вентилятора до 4 м ²
03-01-041-12	до 60 м, площадь сечения воздуховода в месте присоединения переносного вентилятора более 4 м ²
03-01-041-13	до 90 м, площадь сечения воздуховода в месте присоединения переносного вентилятора до 0,5 м ²
03-01-041-14	до 90 м, площадь сечения воздуховода в месте присоединения переносного вентилятора до 2 м ²
03-01-041-15	до 90 м, площадь сечения воздуховода в месте присоединения переносного вентилятора до 4 м ²
03-01-041-16	до 90 м, площадь сечения воздуховода в месте присоединения переносного вентилятора более 4 м ²
03-01-041-17	свыше 90 м, площадь сечения воздуховода в месте присоединения переносного вентилятора до 0,5 м ²
03-01-041-18	свыше 90 м, площадь сечения воздуховода в месте присоединения переносного вентилятора до 2 м ²
03-01-041-19	свыше 90 м, площадь сечения воздуховода в месте присоединения переносного вентилятора до 4 м ²
03-01-041-20	свыше 90 м, площадь сечения воздуховода в месте присоединения переносного вентилятора более 4 м ²

Шифр ресурса	Наименование элемента затрат	Ед измер	03-01-041-01	03-01-041-02	03-01-041-03	03-01-041-04
1	Затраты труда в том числе.	чел.-ч	10	12	16	17
	Инженер I категории	чел.-ч	2,5	3	4	4,25
	Инженер II категории	чел.-ч	2,5	3	4	4,25

Шифр ресурса	Наименование элемента затрат	Ед. измер	03-01-041-01	03-01-041-02	03-01-041-03	03-01-041-04
	Ведущий инженер	чел.-ч	1	1,2	1,6	1,7
	Техник I категории	чел.-ч	4	4,8	6,4	6,8

Шифр ресурса	Наименование элемента затрат	Ед. измер	03-01-041-05	03-01-041-06	03-01-041-07	03-01-041-08
I	Затраты труда в том числе:	чел.-ч	21	24	30	37
	Инженер I категории	чел.-ч	5,25	6	7,5	9,25
	Инженер II категории	чел.-ч	5,25	6	7,5	9,25
	Ведущий инженер	чел.-ч	2,1	2,4	3	3,7
	Техник I категории	чел.-ч	8,4	9,6	12	14,8

Шифр ресурса	Наименование элемента затрат	Ед. измер	03-01-041-09	03-01-041-10	03-01-041-11	03-01-041-12
I	Затраты труда в том числе:	чел.-ч	32	38	47	57
	Инженер I категории	чел.-ч	8	9,5	11,75	14,25
	Инженер II категории	чел.-ч	8	9,5	11,75	14,25
	Ведущий инженер	чел.-ч	3,2	3,8	4,7	5,7
	Техник I категории	чел.-ч	12,8	15,2	18,8	22,8

Шифр ресурса	Наименование элемента затрат	Ед. измер	03-01-041-13	03-01-041-14	03-01-041-15	03-01-041-16
I	Затраты труда в том числе:	чел.-ч	47	55	69	82
	Инженер I категории	чел.-ч	11,75	13,75	17,25	20,5
	Инженер II категории	чел.-ч	11,75	13,75	17,25	20,5
	Ведущий инженер	чел.-ч	4,7	5,5	6,9	8,2
	Техник I категории	чел.-ч	18,8	22	27,6	32,8

Шифр ресурса	Наименование элемента затрат	Ед. измер	03-01-041-17	03-01-041-18	03-01-041-19	03-01-041-20
I	Затраты труда в том числе:	чел.-ч	71	85	102	126
	Инженер I категории	чел.-ч	17,75	21,25	25,5	31,5
	Инженер II категории	чел.-ч	17,75	21,25	25,5	31,5
	Ведущий инженер	чел.-ч	7,1	8,5	10,2	12,6
	Техник I категории	чел.-ч	28,4	34	40,8	50,4

Раздел 5. РЕГУЛИРОВАНИЕ МЕТЕОРОЛОГИЧЕСКИХ УСЛОВИЙ В РАБОЧЕЙ ЗОНЕ

Таблица ГЭСНп 03-01-045 Регулирование метеорологических условий в рабочей зоне

Состав работ

01. Подготовительные работы. 02. Определение характера распределения температур, влажности и скорости движения воздуха в рабочей зоне при заданной производительности технологического оборудования во время комплексного опробования. 03. Измерение параметров воздуха в отдельных точках рабочей зоны или на рабочих местах.

Измеритель: 1 помещение

Система воздухораспределения в одном помещении для регулирования метеорологических условий в рабочей зоне при количестве приточных насадков (воздухораспределителей):

03-01-045-01	до 4
03-01-045-02	до 10
03-01-045-03	до 20
03-01-045-04	до 30
03-01-045-05	За каждый последующий приточный насадок свыше 30 добавлять к

Шифр ресурса	Наименование элемента затрат	Ед. измер	03-01-045-01	03-01-045-02	03-01-045-03
I	Затраты труда в том числе:	чел.-ч	3,2	5	5,6
	Рабочий наладчик 6 разряда	чел.-ч	0,96	1,5	1,68
	Инженер I категории	чел.-ч	0,64	1	1,12
	Инженер II категории	чел.-ч	0,64	1	1,12
	Ведущий инженер	чел.-ч	0,32	0,5	0,56

Шифр ресурса	Наименование элемента затрат	Ед. измер.	03-01-045-01	03-01-045-02	03-01-045-03
	Техник I категории	чел.-ч	0,64	1	1,12

Шифр ресурса	Наименование элемента затрат	Ед. измер.	03-01-045-04	03-01-045-05
I	Затраты труда	чел.-ч	9	0,3
	в том числе			
	Рабочий наладчик 6 разряда	чел.-ч	2,7	0,09
	Инженер I категории	чел.-ч	1,8	0,06
	Инженер II категории	чел.-ч	1,8	0,06
	Ведущий инженер	чел.-ч	0,9	0,03
	Техник I категории	чел.-ч	1,8	0,06

Раздел 6. СИСТЕМЫ ПОДПОРА И ДЫМОУДАЛЕНИЯ. СИСТЕМЫ ПРОТИВОДЫМНОЙ ЗАЩИТЫ

Таблица ГЭСНп 03-01-050 Системы подпора в лестничных клетках и лифтовых шахтах

Состав работ:

01. Подготовительные работы. 02. Снятие с натуры (без измерения длин участков) схемы системы подпора. 03. Измерение расходов подаваемого воздуха и потерь давлений на нагнетающих и всасывающих участках сетей, а также расхода воздуха через открытые проемы. 04. Определение величины перепадов давлений воздуха между лестничными клетками и лифтовыми шахтами с сообщающимися с ними помещениями; измерение температур воздуха в указанных помещениях. 05. Анализ и разработка рекомендаций, сравнение полученных результатов с нормативными требованиями. 06. После выполнения рекомендованных мероприятий регулировка объемов и подпора воздуха до величин, обеспечивающих нормативные требования; комплексное опробование.

Измеритель: 1 система

Система подпора в лестничных клетках и лифтовых шахтах при количестве обслуживаемых этажей:

03-01-050-01	до 6
03-01-050-02	до 12
03-01-050-03	до 16
03-01-050-04	до 25
03-01-050-05	более 25

Шифр ресурса	Наименование элемента затрат	Ед. измер.	03-01-050-01	03-01-050-02	03-01-050-03
I	Затраты труда	чел.-ч	60	80	100
	в том числе:				
	Инженер I категории	чел.-ч	15	20	25
	Инженер II категории	чел.-ч	15	20	25
	Ведущий инженер	чел.-ч	6	8	10
	Техник I категории	чел.-ч	24	32	40

Шифр ресурса	Наименование элемента затрат	Ед. измер.	03-01-050-04	03-01-050-05
I	Затраты труда	чел.-ч	144	256
	в том числе:			
	Инженер I категории	чел.-ч	36	64
	Инженер II категории	чел.-ч	36	64
	Ведущий инженер	чел.-ч	14,4	25,6
	Техник I категории	чел.-ч	57,6	102,4

Таблица ГЭСНп 03-01-051 Системы дымоудаления

Состав работ:

01. Подготовительные работы. 02. Снятие с натуры (без измерения замеров длин участков). 03. Определение расходов воздуха по воздухоприемным отверстиям. 04. Анализ и разработка мероприятий. 05. Регулировка расходов воздуха до требуемых величин и комплексное опробование систем после осуществления рекомендованных мероприятий.

Измеритель: 1 система

Система дымоудаления при количестве обслуживаемых этажей:

03-01-051-01	до 6
03-01-051-02	до 10

03-01-051-03 до 16
 03-01-051-04 до 25
 03-01-051-05 свыше 25

Шифр ресурса	Наименование элемента затрат	Ед. измер	03-01-051-01	03-01-051-02	03-01-051-03
1	Затраты труда	чел.-ч	48	64	106
	в том числе:				
	Рабочий наладчик 6 разряда	чел.-ч	14,4	19,2	31,8
	Инженер I категории	чел.-ч	9,6	12,8	21,2
	Инженер II категории	чел.-ч	9,6	12,8	21,2
	Ведущий инженер	чел.-ч	4,8	6,4	10,6
	Техник I категории	чел.-ч	9,6	12,8	21,2

Шифр ресурса	Наименование элемента затрат	Ед. измер	03-01-051-04	03-01-051-05
1	Затраты труда	чел.-ч	160	260
	в том числе:			
	Рабочий наладчик 6 разряда	чел.-ч	48	78
	Инженер I категории	чел.-ч	32	52
	Инженер II категории	чел.-ч	32	52
	Ведущий инженер	чел.-ч	16	26
	Техник I категории	чел.-ч	32	52

Раздел 7. ОПРЕДЕЛЕНИЕ АМПЛИТУД ВИБРОПЕРЕМЕЩЕНИЯ (ВИБРОСКОРОСТИ, ВИБРОУСКОРЕНИЯ) И РАЗРАБОТКА МЕРОПРИЯТИЙ ПО ДОВЕДЕНИЮ ИХ ЗНАЧЕНИЙ ДО ДОПУСТИМОГО ПРЕДЕЛА

Таблица ГЭСНп 03-01-055 Определение амплитуд виброперемещения (виброскорости, виброускорения), виброизолированных вентиляторных установок и разработка мероприятий по доведению их значений до допустимого предела

Состав работ:

01. Подготовительные работы. 02. Определение типа виброоснования и его соответствия типовой конструкции. 03. Измерение амплитуд виброперемещения (виброскорости, виброускорения). 04. Разработка рекомендаций, обеспечивающих доведение значений амплитуд виброперемещения (виброскорости, виброускорения) до допустимых. 05. Контрольные измерения с расшифровкой полученных данных после выполнения рекомендованных мероприятий.

Измеритель: 1 вентиляторная установка

03-01-055-01 Определение амплитуд виброперемещения (виброскорости, виброускорения), виброизолированных вентиляторных установок и разработка мероприятий по доведению их значений до допустимого предела

Шифр ресурса	Наименование элемента затрат	Ед. измер	03-01-055-01
1	Затраты труда	чел.-ч	22
	в том числе:		
	Рабочий наладчик 6 разряда	чел.-ч	2,2
	Инженер I категории	чел.-ч	5,5
	Инженер III категории	чел.-ч	5,5
	Ведущий инженер	чел.-ч	2,2
	Техник I категории	чел.-ч	6,6

Раздел 8. СИСТЕМЫ КОНДИЦИОНИРОВАНИЯ ВОЗДУХА ЦЕНТРАЛЬНЫЕ

Таблица ГЭСНп 03-01-060 Системы кондиционирования воздуха центральные

Состав работ:

01. Подготовительные работы. 02. Определение технических характеристик и выявление дефектов оборудования. 03. Сопоставление фактической и проектной характеристик оборудования. 04. Регулировка оборудования на проектные расходы воздуха. 05. Комплексное опробование оборудования и проверка работоспособности кондиционера при проектных режимах.

Измеритель: 1 установка

Система кондиционирования воздуха центральная с номинальной подачей по воздуху:

03-01-060-01	до 10 тыс. м ³ /ч, при количестве однотипных установок в машинном зале 1
03-01-060-02	до 10 тыс. м ³ /ч, при количестве однотипных установок в машинном зале до 5
03-01-060-03	до 10 тыс. м ³ /ч, при количестве однотипных установок в машинном зале более 5
03-01-060-04	до 40 тыс. м ³ /ч, при количестве однотипных установок в машинном зале 1
03-01-060-05	до 40 тыс. м ³ /ч, при количестве однотипных установок в машинном зале до 5
03-01-060-06	до 40 тыс. м ³ /ч, при количестве однотипных установок в машинном зале более 5
03-01-060-07	до 100 тыс. м ³ /ч, при количестве однотипных установок в машинном зале 1
03-01-060-08	до 100 тыс. м ³ /ч, при количестве однотипных установок в машинном зале до 5
03-01-060-09	до 100 тыс. м ³ /ч, при количестве однотипных установок в машинном зале более 5
03-01-060-10	до 200 тыс. м ³ /ч, при количестве однотипных установок в машинном зале 1
03-01-060-11	до 200 тыс. м ³ /ч, при количестве однотипных установок в машинном зале до 5
03-01-060-12	до 200 тыс. м ³ /ч, при количестве однотипных установок в машинном зале более 5
03-01-060-13	до 300 тыс. м ³ /ч, при количестве однотипных установок в машинном зале 1
03-01-060-14	до 300 тыс. м ³ /ч, при количестве однотипных установок в машинном зале до 5
03-01-060-15	до 300 тыс. м ³ /ч, при количестве однотипных установок в машинном зале более 5

Шифр ресурса	Наименование элемента затрат	Ед. измер	03-01-060-01	03-01-060-02	03-01-060-03	03-01-060-04
1	Затраты труда	чел.-ч	41	38	35	50
	в том числе					
	Рабочий наладчик 6 разряда	чел.-ч	12,3	11,4	10,5	15
	Инженер I категории	чел.-ч	8,2	7,6	7	10
	Инженер II категории	чел.-ч	8,2	7,6	7	10
	Ведущий инженер	чел.-ч	4,1	3,8	3,5	5
	Техник I категории	чел.-ч	8,2	7,6	7	10

Шифр ресурса	Наименование элемента затрат	Ед. измер	03-01-060-05	03-01-060-06	03-01-060-07	03-01-060-08
1	Затраты труда	чел.-ч	46	41	66	61
	в том числе					
	Рабочий наладчик 6 разряда	чел.-ч	13,8	12,3	19,8	18,3
	Инженер I категории	чел.-ч	9,2	8,2	13,2	12,2
	Инженер II категории	чел.-ч	9,2	8,2	13,2	12,2
	Ведущий инженер	чел.-ч	4,6	4,1	6,6	6,1
	Техник I категории	чел.-ч	9,2	8,2	13,2	12,2

Шифр ресурса	Наименование элемента затрат	Ед. измер	03-01-060-09	03-01-060-10	03-01-060-11	03-01-060-12
1	Затраты труда	чел.-ч	56	94	84	78
	в том числе:					
	Рабочий наладчик 6 разряда	чел.-ч	16,8	28,2	25,2	23,4
	Инженер I категории	чел.-ч	11,2	18,8	16,8	15,6
	Инженер II категории	чел.-ч	11,2	18,8	16,8	15,6
	Ведущий инженер	чел.-ч	5,6	9,4	8,4	7,8
	Техник I категории	чел.-ч	11,2	18,8	16,8	15,6

Шифр ресурса	Наименование элемента затрат	Ед. измер	03-01-060-13	03-01-060-14	03-01-060-15
1	Затраты труда	чел.-ч	121	112	101

Шифр ресурса	Наименование элемента затрат	Ед. измер.	03-01-060-13	03-01-060-14	03-01-060-15
	в том числе:				
	Рабочий наладчик 6 разряда	чел.-ч	36,3	33,6	30,3
	Инженер I категории	чел.-ч	24,2	22,4	20,2
	Инженер II категории	чел.-ч	24,2	22,4	20,2
	Ведущий инженер	чел.-ч	12,1	11,2	10,1
	Техник I категории	чел.-ч	24,2	22,4	20,2

Раздел 9. УЗЛЫ ТЕХНОЛОГИЧЕСКИЕ РЕГУЛИРОВАНИЯ ИЛИ ЗАЩИТЫ ПО ПАРАМЕТРАМ ТЕМПЕРАТУРЫ, ОТНОСИТЕЛЬНОЙ ВЛАЖНОСТИ, ДАВЛЕНИЯ ИЛИ РАСХОДА

Таблица ГЭСНп 03-01-065 Узлы технологические регулирования или защиты по параметрам температуры, относительной влажности, давления или расхода

Состав работ:

01. Подготовительные работы. 02. Определение технических характеристик и выявление дефектов оборудования. 03. Регулировка узла на проектные расходы воздуха. 04. Комплексное опробование узла.

Измеритель: 1 узел

03-01-065-01 Узел технологический регулирования или защиты по параметрам температуры, относительной влажности, давления или расхода

Шифр ресурса	Наименование элемента затрат	Ед. измер.	03-01-065-01
1	Затраты труда	чел.-ч	13
	в том числе:		
	Рабочий наладчик 6 разряда	чел.-ч	3,9
	Инженер I категории	чел.-ч	2,6
	Инженер II категории	чел.-ч	2,6
	Ведущий инженер	чел.-ч	1,3
	Техник I категории	чел.-ч	2,6

Раздел 10. КОНДИЦИОНЕРЫ МЕСТНЫЕ АВТОНОМНЫЕ

Таблица ГЭСНп 03-01-070 Кондиционеры местные автономные шкафного типа со встроенной холодильной машиной

Состав работ:

01. Подготовительные работы. 02. Определение технических характеристик и выявление дефектов оборудования. 03. Регулировка оборудования на проектные расходы воздуха, проверка работоспособности кондиционера в проектных режимах. 04. Комплексное опробование оборудования.

Измеритель: 1 кондиционер

Кондиционер местный автономный шкафного типа со встроенной холодильной машиной, номинальной подачей по воздуху свыше 1 тыс. м³/ч:

03-01-070-01	до 3,5 тыс. м ³ /ч, при количестве однотипных кондиционеров в машинном зале (помещении) 1
03-01-070-02	до 3,5 тыс. м ³ /ч, при количестве однотипных кондиционеров в машинном зале (помещении) до 5
03-01-070-03	до 3,5 тыс. м ³ /ч, при количестве однотипных кондиционеров в машинном зале (помещении) более 5
03-01-070-04	до 8 тыс. м ³ /ч, при количестве однотипных кондиционеров в машинном зале (помещении) 1
03-01-070-05	до 8 тыс. м ³ /ч, при количестве однотипных кондиционеров в машинном зале (помещении) до 5
03-01-070-06	до 8 тыс. м ³ /ч, при количестве однотипных кондиционеров в машинном зале (помещении) более 5
03-01-070-07	свыше 8 тыс. м ³ /ч, при количестве однотипных кондиционеров в машинном зале (помещении) 1
03-01-070-08	свыше 8 тыс. м ³ /ч, при количестве однотипных кондиционеров в машинном зале (помещении) до 5

03-01-070-09 выше 8 тыс. м³/ч, при количестве однотипных кондиционеров в машинном зале (помещении) более 5

Шифр ресурса	Наименование элемента затрат	Ед. измер.	03-01-070-01	03-01-070-02	03-01-070-03
1	Затраты труда	чел.-ч	27	24	23
	в том числе:				
	Рабочий наладчик 6 разряда	чел.-ч	8,1	7,2	6,9
	Инженер I категории	чел.-ч	5,4	4,8	4,6
	Инженер II категории	чел.-ч	5,4	4,8	4,6
	Ведущий инженер	чел.-ч	2,7	2,4	2,3
	Техник I категории	чел.-ч	5,4	4,8	4,6

Шифр ресурса	Наименование элемента затрат	Ед. измер.	03-01-070-04	03-01-070-05	03-01-070-06
1	Затраты труда	чел.-ч	31	28	25
	в том числе:				
	Рабочий наладчик 6 разряда	чел.-ч	9,3	8,4	7,5
	Инженер I категории	чел.-ч	6,2	5,6	5
	Инженер II категории	чел.-ч	6,2	5,6	5
	Ведущий инженер	чел.-ч	3,1	2,8	2,5
	Техник I категории	чел.-ч	6,2	5,6	5

Шифр ресурса	Наименование элемента затрат	Ед. измер.	03-01-070-07	03-01-070-08	03-01-070-09
1	Затраты труда	чел.-ч	43	38	34
	в том числе:				
	Рабочий наладчик 6 разряда	чел.-ч	12,9	11,4	10,2
	Инженер I категории	чел.-ч	8,6	7,6	6,8
	Инженер II категории	чел.-ч	8,6	7,6	6,8
	Ведущий инженер	чел.-ч	4,3	3,8	3,4
	Техник I категории	чел.-ч	8,6	7,6	6,8

Раздел 11. КОНДИЦИОНЕРЫ МЕСТНЫЕ НЕАВТОНОМНЫЕ

Таблица ГЭСНп 03-01-075 Кондиционеры местные неавтономные с централизованным теплохолодоснабжением (вентиляторные теплообменники, эжекционные доводчики и т.п.) общей подачей по воздуху до 3 тыс. м³/ч

Состав работ.

01. Подготовительные работы 02. Определение технической характеристики и проверка технического состояния элементов кондиционера. 03. Регулировка оборудования на проектные расходы воздуха. 04. Комплексное опробование оборудования.

Измеритель: 1 кондиционер

Кондиционер местный неавтономный с централизованным теплохолодоснабжением, номинальной подачей по воздуху до 3 тыс. м³/ч при количестве однотипных кондиционеров в одном помещении:

03-01-075-01 до 5

03-01-075-02 более 5

Шифр ресурса	Наименование элемента затрат	Ед. измер.	03-01-075-01	03-01-075-02
1	Затраты труда	чел.-ч	6,7	5
	в том числе:			
	Рабочий наладчик 6 разряда	чел.-ч	2,01	1,5
	Инженер I категории	чел.-ч	1,34	1
	Инженер II категории	чел.-ч	1,34	1
	Ведущий инженер	чел.-ч	0,67	0,5
	Техник I категории	чел.-ч	1,34	1

Раздел 12. УСТАНОВКИ МЕСТНОГО ДОУВЛАЖНЕНИЯ

Таблица ГЭСНп 03-01-080 Установки местного доувлажнения с пневматическими форсунками

Состав работ:

01. Подготовительные работы. 02. Определение технических характеристик оборудования и проверка его технического состояния. 03. Проверка работоспособности установки в проектном режиме. 04. Регулировка проектного расхода воды через форсунки. 05. Комплексное опробование оборудования.

Измеритель: 1 установка

03-01-080-01 Установка местного доувлажнения с пневматическими форсунками при числе форсунок до 40 шт.

Шифр ресурса	Наименование элемента затрат	Ед. измер.	03-01-080-01
1	Затраты труда	чел.-ч	27
	в том числе:		
	Рабочий наладчик 6 разряда	чел.-ч	2,7
	Инженер I категории	чел.-ч	6,75
	Инженер III категории	чел.-ч	6,75
	Ведущий инженер	чел.-ч	2,7
	Техник I категории	чел.-ч	8,1

ОТДЕЛ 02. ИСПЫТАНИЯ И НАЛАДКА СИСТЕМ ВЕНТИЛЯЦИИ И КОНДИЦИОНИРОВАНИЯ ВОЗДУХА НА САНИТАРНО-ГИГИЕНИЧЕСКИЕ (ТЕХНОЛОГИЧЕСКИЕ) ТРЕБОВАНИЯ К ВОЗДУШНОЙ СРЕДЕ

Раздел 1. ПРИТОЧНО-ВЫТЯЖНЫЕ ВЕНТИЛЯЦИОННЫЕ УСТРОЙСТВА

Таблица ГЭСНп 03-02-001 Шахты вытяжные с естественной тягой или дефлектором

Состав работ:

01. Измерение температуры наружного и удаляемого воздуха. 02. Измерение фактического расхода воздуха через шахту (дефлектор). 03. Определение скорости и направления ветра. 04. Разработка мероприятий, обеспечивающих эффективную работу устройства, наладка после их осуществления. 05. Комплексная проверка работы устройства.

Измеритель: 1 устройство

03-02-001-01 Шахта вытяжная

Шифр ресурса	Наименование элемента затрат	Ед. измер.	03-02-001-01
1	Затраты труда	чел.-ч	3
	в том числе:		
	Рабочий наладчик 6 разряда	чел.-ч	0,3
	Инженер I категории	чел.-ч	0,75
	Инженер III категории	чел.-ч	0,75
	Ведущий инженер	чел.-ч	0,3
	Техник I категории	чел.-ч	0,9

Таблица ГЭСНп 03-02-002 Вентиляторы

Состав работ:

01. Определение технической характеристики вентилятора и электродвигателя. 02. Определение фактического режима работы вентилятора и частоты вращения его рабочего колеса. 03. Сопоставление полученных

результатов с каталожными. 04. Разработка мероприятий, обеспечивающих требуемые параметры работы агрегата, наладка после их осуществления.

Измеритель: 1 устройство

Вентилятор осевой с входными элементами сети, установленный в воздуховоде, шахте, проеме или крышного типа:

03-02-002-01	№ 4-8
03-02-002-02	№ 10
03-02-002-03	№ 12
03-02-002-04	№ 16
03-02-002-05	№ 18
03-02-002-06	№ 20
03-02-002-07	№ 25
03-02-002-08	более № 25

Вентилятор осевой с поворотными лопатками:

03-02-002-09	до № 8
03-02-002-10	до № 16
03-02-002-11	до № 25
03-02-002-12	более № 25

Вентилятор радиальный (центробежный), диаметральный или крышный:

03-02-002-13	до № 5
03-02-002-14	до № 10
03-02-002-15	до № 20
03-02-002-16	до № 26
03-02-002-17	более № 26

Вентилятор высокого давления с устройством регулирования подачи:

03-02-002-18	до №10
03-02-002-19	до № 15
03-02-002-20	до № 20
03-02-002-21	до № 32

Шифр ресурса	Наименование элемента затрат	Ед. измер	03-02-002-01	03-02-002-02	03-02-002-03	03-02-002-04
1	Затраты труда	чел.-ч	7	10	15	22
	в том числе:					
	Рабочий наладчик 6 разряда	чел.-ч	0,7	1	1,5	2,2
	Инженер I категории	чел.-ч	1,75	2,5	3,75	5,5
	Инженер III категории	чел.-ч	1,75	2,5	3,75	5,5
	Ведущий инженер	чел.-ч	0,7	1	1,5	2,2
	Техник I категории	чел.-ч	2,1	3	4,5	6,6

Шифр ресурса	Наименование элемента затрат	Ед. измер	03-02-002-05	03-02-002-06	03-02-002-07	03-02-002-08
1	Затраты труда	чел.-ч	28	36	50	81
	в том числе:					
	Рабочий наладчик 6 разряда	чел.-ч	2,8	3,6	5	8,1
	Инженер I категории	чел.-ч	7	9	12,5	20,25
	Инженер III категории	чел.-ч	7	9	12,5	20,25
	Ведущий инженер	чел.-ч	2,8	3,6	5	8,1
	Техник I категории	чел.-ч	8,4	10,8	15	24,3

Шифр ресурса	Наименование элемента затрат	Ед. измер	03-02-002-09	03-02-002-10	03-02-002-11	03-02-002-12
1	Затраты труда	чел.-ч	4	6	11	18
	в том числе:					
	Рабочий наладчик 6 разряда	чел.-ч	0,4	0,6	1,1	1,8
	Инженер I категории	чел.-ч	1	1,5	2,75	4,5
	Инженер III категории	чел.-ч	1	1,5	2,75	4,5
	Ведущий инженер	чел.-ч	0,4	0,6	1,1	1,8
	Техник I категории	чел.-ч	1,2	1,8	3,3	5,4

Шифр ресурса	Наименование элемента затрат	Ед. измер	03-02-002-13	03-02-002-14	03-02-002-15
1	Затраты труда	чел.-ч	8	11	16
	в том числе:				
	Рабочий наладчик 6 разряда	чел.-ч	0,8	1,1	1,6
	Инженер I категории	чел.-ч	2	2,75	4
	Инженер III категории	чел.-ч	2	2,75	4
	Ведущий инженер	чел.-ч	0,8	1,1	1,6
	Техник I категории	чел.-ч	2,4	3,3	4,8

Шифр ресурса	Наименование элемента затрат	Ед. измер	03-02-002-16	03-02-002-17	03-02-002-18
I	Затраты труда	чел.-ч	28	46	40
	в том числе:				
	Рабочий наладчик 6 разряда	чел.-ч	2,8	4,6	4
	Инженер I категории	чел.-ч	7	11,5	10
	Инженер III категории	чел.-ч	7	11,5	10
	Ведущий инженер	чел.-ч	2,8	4,6	4
	Техник I категории	чел.-ч	8,4	13,8	12

Шифр ресурса	Наименование элемента затрат	Ед. измер	03-02-002-19	03-02-002-20	03-02-002-21
I	Затраты труда	чел.-ч	54	76	106
	в том числе:				
	Рабочий наладчик 6 разряда	чел.-ч	5,4	7,6	10,6
	Инженер I категории	чел.-ч	13,5	19	26,5
	Инженер III категории	чел.-ч	13,5	19	26,5
	Ведущий инженер	чел.-ч	5,4	7,6	10,6
	Техник I категории	чел.-ч	16,2	22,8	31,8

Таблица ГЭСНп 03-02-003 Эжекторы

Состав работ:

01. Определение фактического режима работы (изменение скорости и давления в воздуховодах). 02. Определение потерь давления в камере смешения и диффузоре. 03. Определение коэффициента подмешивания эжектора. 04. Разработка мероприятий, обеспечивающих требуемые параметры работы агрегата, наладка после их осуществления.

Измеритель: 1 устройство

03-02-003-01 Эжектор низкого давления с вентиляторным побуждением до № 30

03-02-003-02 Эжектор низкого давления с вентиляторным побуждением до № 54

03-02-003-03 Эжектор высокого давления с побуждением сжатым воздухом или паром

Шифр ресурса	Наименование элемента затрат	Ед. измер	03-02-003-01	03-02-003-02	03-02-003-03
I	Затраты труда	чел.-ч	21	32	16
	в том числе:				
	Рабочий наладчик 6 разряда	чел.-ч	6,3	9,6	4,8
	Инженер I категории	чел.-ч	4,2	6,4	3,2
	Инженер II категории	чел.-ч	4,2	6,4	3,2
	Ведущий инженер	чел.-ч	2,1	3,2	1,6
	Техник I категории	чел.-ч	4,2	6,4	3,2

Таблица ГЭСНп 03-02-004 Установки теплообменные

Состав работ:

01. Определение технической характеристики теплообменников и выявление схем их соединения по воздуху и по теплоносителю. 02. Измерение потери давления в теплообменниках по воздуху. 03. Измерение температуры воздуха и теплоносителя до и после теплообменников (при теплоносителе воды) или давления пара до теплообменников. 04. Проверка достаточности теплоотдачи теплообменной установки при расчетной температуре наружного воздуха. 05. Разработка мероприятий, обеспечивающих эффективную работу установки, испытание и наладка после их осуществления.

Измеритель: 1 установка

Установка теплообменная с количеством нагревателей:

03-02-004-01 1

03-02-004-02 до 3

03-02-004-03 до 12

03-02-004-04 до 20

03-02-004-05 более 20

Шифр ресурса	Наименование элемента затрат	Ед. измер	03-02-004-01	03-02-004-02	03-02-004-03
I	Затраты труда	чел.-ч	6	12	31
	в том числе:				
	Рабочий наладчик 6 разряда	чел.-ч	0,6	1,2	3,1
	Инженер I категории	чел.-ч	1,5	3	7,75
	Инженер III категории	чел.-ч	1,5	3	7,75
	Ведущий инженер	чел.-ч	0,6	1,2	3,1

Шифр ресурса	Наименование элемента затрат	Ед. измер	03-02-004-01	03-02-004-02	03-02-004-03
	Техник I категории	чел.-ч	1,8	3,6	9,3

Шифр ресурса	Наименование элемента затрат	Ед. измер.	03-02-004-04	03-02-004-05
1	Затраты труда в том числе:	чел.-ч	72	99
	Рабочий наладчик 6 разряда	чел.-ч	7,2	9,9
	Инженер I категории	чел.-ч	18	24,75
	Инженер III категории	чел.-ч	18	24,75
	Ведущий инженер	чел.-ч	7,2	9,9
	Техник I категории	чел.-ч	21,6	29,7

Таблица ГЭСНп 03-02-005 Теплообменники-утилизаторы

Состав работ:

01. Определение технической характеристики теплообменника-утилизатора. 02. Измерение потерь давления и расхода греющего и нагреваемого воздуха в теплообменнике-утилизаторе. 03. Измерение температур греющего и нагреваемого воздуха до и после теплообменника. 04. Определение эффективности теплообменника. 05. Разработка мероприятий, обеспечивающих эффективную работу теплообменника-утилизатора, испытание и наладка после их осуществления.

Измеритель: 1 устройство

Теплообменник-утилизатор:

03-02-005-01 регенеративный

03-02-005-02 рекуперативный

Шифр ресурса	Наименование элемента затрат	Ед. измер	03-02-005-01	03-02-005-02
1	Затраты труда в том числе	чел.-ч	13	14
	Рабочий наладчик 6 разряда	чел.-ч	3,9	4,2
	Инженер I категории	чел.-ч	2,6	2,8
	Инженер II категории	чел.-ч	2,6	2,8
	Ведущий инженер	чел.-ч	1,3	1,4
	Техник I категории	чел.-ч	2,6	2,8

Таблица ГЭСНп 03-02-006 Патрубки душирующие или азраторы

Состав работ:

01. Определение технических характеристик патрубка душирующего или азратора. 02. Измерение расхода, температуры и относительной влажности воздуха до и после устройства. 03. Измерение осевой скорости воздушного потока. 04. Измерение площади горизонтального сечения факела на уровне рабочей зоны и сопоставление ее с площадью рабочих мест, подлежащих душированию. 05. Измерение температуры, относительной влажности, скорости движения воздуха и величины теплового облучения на рабочих местах. 06. Разработка мероприятий, обеспечивающих эффективную работу душирующего патрубка или азратора, наладка после их осуществления.

Измеритель: 1 устройство

03-02-006-01 Патрубок душирующий или азратор

Шифр ресурса	Наименование элемента затрат	Ед. измер	03-02-006-01
1	Затраты труда в том числе:	чел.-ч	8
	Рабочий наладчик 6 разряда	чел.-ч	0,8
	Инженер I категории	чел.-ч	2
	Инженер III категории	чел.-ч	2
	Ведущий инженер	чел.-ч	0,8
	Техник I категории	чел.-ч	2,4

Таблица ГЭСНп 03-02-007 Завесы воздушно-тепловые (регулируемые)

Состав работ:

01. Определение технической характеристики завесы. 02. Проверка равномерности распределения скоростей воздуха по длине щелей. 03. Измерение скорости и определение направления ветра по отношению к плоскости проема. 04. Измерение температуры наружного воздуха, подаваемого завесой, температуры и

скорости внутреннего воздуха в зоне рабочих мест у проемов на уровне 0,5 и 1,5 м от пола. 05. Измерение температуры воздушного потока, поступающего со стороны проема на постоянные рабочие места. 06. Определение подачи воздуха вентилятором завесы. 07. Сопоставление полученных результатов с требованиями санитарных норм. 08. Разработка мероприятий, обеспечивающих эффективную работу завесы, наладка после их осуществления.

Измеритель: 1 устройство

03-02-007-01 Завеса воздушно-тепловая (регулируемая)

Шифр ресурса	Наименование элемента затрат	Ед. изм.	03-02-007-01
1	Затраты труда	чел.-ч	15
	в том числе:		
	Инженер I категории	чел.-ч	3,75
	Инженер II категории	чел.-ч	3,75
	Ведущий инженер	чел.-ч	1,5
	Техник I категории	чел.-ч	6

Таблица ГЭСНп 03-02-008 Камеры оросительные, работающие по адиабатическому процессу

Состав работ.

01. Определение технической характеристики оборудования камеры (тип форсунок и диаметр отверстия сопла, тип сепаратора). 02. Измерение давления воды перед форсунками. 03. Измерение расхода воды. 04. Измерение температуры и относительной влажности воздуха (наружного, рециркуляционного, до и после оросительной камеры). 05. Определение коэффициента орошения и эффективности оросительной камеры. 06. Разработка мероприятий, обеспечивающих эффективную работу камеры, наладка после их осуществления.

Измеритель: 1 устройство

03-02-008-01 Камера оросительная, работающая по адиабатическому процессу, оборудованная увлажнителем

Шифр ресурса	Наименование элемента затрат	Ед. изм.	03-02-008-01
1	Затраты труда	чел.-ч	15
	в том числе:		
	Рабочий наладчик 6 разряда	чел.-ч	4,5
	Инженер I категории	чел.-ч	3
	Инженер II категории	чел.-ч	3
	Ведущий инженер	чел.-ч	1,5
	Техник I категории	чел.-ч	3

Таблица ГЭСНп 03-02-009 Отсосы местные или укрытия

Состав работ:

01. Регулировка объемов удаляемого воздуха до объема, обеспечивающего требуемый эффект по визуальной оценке при нормальном технологическом процессе. 02. Измерение расхода удаляемого воздуха в воздуховоде при одновременном отборе проб на содержание вредных веществ (в воздуховоде, в зоне дыхания, на рабочем месте и в стороне от местного отсоса). 03. Разработка мероприятий, обеспечивающих эффективную работу местного отсоса или укрытия. 04. Определение оптимального расхода удаляемого воздуха. 05. Наладка местного отсоса или укрытия после осуществления мероприятий.

Измеритель: 1 устройство

Отсос местный или укрытие при отсасывании воздуха:

03-02-009-01 в одном месте

03-02-009-02 в нескольких местах

Шифр ресурса	Наименование элемента затрат	Ед. изм.	03-02-009-01	03-02-009-02
1	Затраты труда	чел.-ч	12	18
	в том числе:			
	Инженер I категории	чел.-ч	3	4,5
	Инженер II категории	чел.-ч	3	4,5
	Ведущий инженер	чел.-ч	1,2	1,8
	Техник I категории	чел.-ч	4,8	7,2

Таблица ГЭСНп 03-02-010 Устройства регулировочно-запорные

Состав работ:

01. Определение аэродинамического сопротивления клапана при его полном открытии. 02. Определение фактического расхода воздуха через полностью открытый, закрытый клапан. 03. Проверка работы элементов обогрева створок клапана. 04. Настройка клапана на заданное избыточное давление. 05. Построение статической характеристики зависимости расхода воздуха или давления, развиваемого вентилятором, от изменения угла установки лопаток клапана, направляющего аппарата. 06. Построение статической характеристики зависимости частоты вращения ротора вентилятора (давления, развиваемого вентилятором) от изменения давления масла в гидромуфте. 07. Построение статической характеристики зависимости частоты вращения ротора вентилятора (давления, развиваемого вентилятором) от изменения напряжения подаваемого в обмотку возбуждения индукторной муфты скольжения. 08. Инструментальная проверка герметичности гермоклапана. 09. Определение характеристики регулятора расхода. 10. Разработка мероприятий, обеспечивающих эффективную работу устройства, испытания и наладка после выполненных мероприятий.

Измеритель: 1 устройство

Регулировочно-запорное устройство -:

03-02-010-01	клапан воздушный проходной с электрическим, пневматическим или гидравлическим приводом
03-02-010-02	клапан воздушный смесительный с электрическим, пневматическим или гидравлическим приводом
03-02-010-03	регулятор расхода воздуха
03-02-010-04	аппарат направляющий
03-02-010-05	гидромуфта в комплекте с насосом
03-02-010-06	муфта скольжения индукторная (без электрической части)

Шифр ресурса	Наименование элемента затрат	Ед. измер	03-02-010-01	03-02-010-02	03-02-010-03
I	Затраты труда	чел.-ч	5	6	9
	в том числе:				
	Рабочий наладчик 6 разряда	чел.-ч	1,5	1,8	2,7
	Инженер I категории	чел.-ч	1	1,2	1,8
	Инженер II категории	чел.-ч	1	1,2	1,8
	Ведущий инженер	чел.-ч	0,5	0,6	0,9
	Техник I категории	чел.-ч	1	1,2	1,8

Шифр ресурса	Наименование элемента затрат	Ед. измер	03-02-010-04	03-02-010-05	03-02-010-06
I	Затраты труда	чел.-ч	5	9	10
	в том числе:				
	Рабочий наладчик 6 разряда	чел.-ч	1,5	2,7	3
	Инженер I категории	чел.-ч	1	1,8	2
	Инженер II категории	чел.-ч	1	1,8	2
	Ведущий инженер	чел.-ч	0,5	0,9	1
	Техник I категории	чел.-ч	1	1,8	2

Таблица ГЭСНп 03-02-011 Увлажнители воздуха местные

Состав работ:

01. Измерение параметров воздуха в воздуховоде до и после увлажнителя. 02. Измерение давления питающей воды. 03. Определение работоспособности устройств для подпитки увлажнителя водой. 04. Разработка мероприятий, обеспечивающих эффективную работу увлажнителя, испытания и наладка после выполнения мероприятий.

Измеритель: 1 устройство

03-02-011-01 Увлажнитель воздуха местный

Шифр ресурса	Наименование элемента затрат	Ед. измер	03-02-011-01
I	Затраты труда	чел.-ч	33
	в том числе:		
	Рабочий наладчик 6 разряда	чел.-ч	9,9
	Инженер I категории	чел.-ч	6,6
	Инженер II категории	чел.-ч	6,6
	Ведущий инженер	чел.-ч	3,3
	Техник I категории	чел.-ч	6,6

Таблица ГЭСНп 03-02-012 Парогенераторы для увлажнения воздуха*Состав работ.*

01. Измерение параметров воздуха в воздуховоде до и после парогенератора. 02. Определение расхода пара. 03. Разработка мероприятий, обеспечивающих эффективную работу парогенератора, испытание и наладка после выполнения мероприятий.

Измеритель: 1 устройство

03-02-012-01 Парогенератор для увлажнения воздуха

Шифр ресурса	Наименование элемента затрат	Ед измер	03-02-012-01
1	Затраты труда	чел.-ч	51
	в том числе:		
	Рабочий наладчик 6 разряда	чел.-ч	15,3
	Инженер I категории	чел.-ч	10,2
	Инженер II категории	чел.-ч	10,2
	Ведущий инженер	чел.-ч	5,1
	Техник I категории	чел.-ч	10,2

Раздел 2. СЕТИ СИСТЕМ ВЕНТИЛЯЦИИ И КОНДИЦИОНИРОВАНИЯ ВОЗДУХА

Таблица ГЭСНп 03-02-020 Сети систем вентиляции и кондиционирования воздуха*Состав работ:*

01. Снятие с натуры (без измерения длин участков) схем вентиляционных участков системы и внесение изменений на планах и разрезах помещений. 02. Измерение давлений и расходов перемещаемого воздуха по отдельным ответвлениям сети, воздухоприемным и воздуховыпускным отверстиям. 03. Анализ результатов аэродинамических измерений. 04. Выявление сетей, подлежащих наладке и регулировке, а также полной реконструкции. 05. Регулировка вентиляционных сетей после осуществления предварительно рекомендованных мероприятий и регулировка объемов воздуха до величин, обеспечивающих санитарно-гигиенический эффект или технологические требования. 06. В случае необходимости - разработка мероприятий, обеспечивающих эффективную работу сетей.

Измеритель: 1 вентиляционная сеть

Сеть систем вентиляции и кондиционирования воздуха при количестве сечений:

03-02-020-01	до 5
03-02-020-02	до 10
03-02-020-03	до 15
03-02-020-04	до 20
03-02-020-05	до 30
03-02-020-06	до 50
03-02-020-07	до 75
03-02-020-08	За каждое дополнительное сечение в сети свыше 75 добавлять к норме 03-02-020-07

Шифр ресурса	Наименование элемента затрат	Ед измер	03-02-020-01	03-02-020-02	03-02-020-03	03-02-020-04
1	Затраты труда	чел.-ч	17	22	30	41
	в том числе:					
	Инженер I категории	чел.-ч	4,25	5,5	7,5	10,25
	Инженер II категории	чел.-ч	4,25	5,5	7,5	10,25
	Ведущий инженер	чел.-ч	1,7	2,2	3	4,1
	Техник I категории	чел.-ч	6,8	8,8	12	16,4

Шифр ресурса	Наименование элемента затрат	Ед измер	03-02-020-05	03-02-020-06	03-02-020-07	03-02-020-08
1	Затраты труда	чел.-ч	56	86	119	1,5
	в том числе:					
	Инженер I категории	чел.-ч	14	21,5	29,75	0,375
	Инженер II категории	чел.-ч	14	21,5	29,75	0,375
	Ведущий инженер	чел.-ч	5,6	8,6	11,9	0,15
	Техник I категории	чел.-ч	22,4	34,4	47,6	0,6

Раздел 3. ПЫЛЕУЛАВЛИВАЮЩИЕ УСТРОЙСТВА

Таблица ГЭСНп 03-02-030 Фильтры рамные и ячейковые (матерчатые, бумажные, сетчатые), фильтры-поглотители и др.

Состав работ:

01. Определение типа, размера, характеристики фильтра (наименование и артикул ткани, размер фильтрующей поверхности, размеры ячеек сетки, количество слоев, заполнение кассет и т.д.). 02. Определение воздушной нагрузки на 1 м² поверхности фильтра или на одну ячейку. 03. Измерение потери давления в фильтре. 04. Определение эффективности пылезадержания фильтром. 05. Разработка мероприятий, обеспечивающих эффективность очистки воздуха в соответствии с требованиями санитарных норм. 06. Испытания и наладка фильтра после осуществления рекомендованных мероприятий.

Измеритель: 1 устройство

Фильтр рамный и ячейковый (матерчатый, бумажный, сетчатый), фильтр-поглотитель и др. при количестве ячеек.

03-02-030-01	1
03-02-030-02	до 8
03-02-030-03	до 12
03-02-030-04	до 24
03-02-030-05	до 48
03-02-030-06	до 96
03-02-030-07	более 96

Шифр ресурса	Наименование элемента затрат	Ед. измер.	03-02-030-01	03-02-030-02	03-02-030-03	03-02-030-04
1	Затраты труда	чел.-ч	2	3	5	7
	в том числе:					
	Инженер I категории	чел.-ч	0,5	0,75	1,25	1,75
	Инженер II категории	чел.-ч	0,5	0,75	1,25	1,75
	Ведущий инженер	чел.-ч	0,2	0,3	0,5	0,7
	Техник I категории	чел.-ч	0,8	1,2	2	2,8

Шифр ресурса	Наименование элемента затрат	Ед. измер.	03-02-030-05	03-02-030-06	03-02-030-07
1	Затраты труда	чел.-ч	16	31	50
	в том числе:				
	Инженер I категории	чел.-ч	4	7,75	12,5
	Инженер II категории	чел.-ч	4	7,75	12,5
	Ведущий инженер	чел.-ч	1,6	3,1	5
	Техник I категории	чел.-ч	6,4	12,4	20

Таблица ГЭСНп 03-02-031 Фильтры масляные рулонные

Состав работ:

01. Определение эффективности работы фильтра. 02. Проверка работы механического привода, определение скорости и направления движения. 03. Разработка мероприятий, обеспечивающих необходимую эффективность фильтра. 04. Испытание и наладка фильтра после осуществления мероприятий.

Измеритель: 1 устройство

03-02-031-01 Фильтр масляный рулонный

Шифр ресурса	Наименование элемента затрат	Ед. измер.	03-02-031-01
1	Затраты труда	чел.-ч	3
	в том числе:		
	Рабочий наладчик 6 разряда	чел.-ч	0,3
	Инженер I категории	чел.-ч	0,75
	Инженер III категории	чел.-ч	0,75
	Ведущий инженер	чел.-ч	0,3
	Техник I категории	чел.-ч	0,9

Таблица ГЭСНп 03-02-032 Фильтры рукавные и из объемного материала

Состав работ:

01. Определение типа фильтра, размера поверхности, наименования и артикула фильтрующей ткани. 02. Выявление величины подсоса или утечки воздуха. 03. Измерение потери давления в фильтре. 04. Определение

воздушной нагрузки на 1 м² поверхности ткани. 05. Определение эффективности работы фильтра (пылезадержания). 06. Разработка мероприятий, обеспечивающих эффективную работу фильтра, испытания и наладка после их осуществления.

Измеритель: 1 устройство

Фильтр:

03-02-032-01

рукавный

03-02-032-02

из объемного материала

Шифр ресурса	Наименование элемента затрат	Ед. измер	03-02-032-01	03-02-032-02
1	Затраты труда	чел.-ч	6	4
	в том числе:			
	Рабочий наладчик 6 разряда	чел.-ч	0,6	0,4
	Инженер I категории	чел.-ч	1,5	1
	Инженер III категории	чел.-ч	1,5	1
	Ведущий инженер	чел.-ч	0,6	0,4
	Техник I категории	чел.-ч	1,8	1,2

Таблица ГЭСНп 03-02-033 Циклоны

Состав работ:

01. Измерение скорости воздуха на входе и потери давления в циклоне. 02. Выявление величины подсоса или утечки воздуха. 03. Определение эффективности пылезадержания циклона. 04. Разработка мероприятий, обеспечивающих эффективную работу циклона и наладка его после их осуществления.

Измеритель: 1 устройство

03-02-033-01

Циклон

Шифр ресурса	Наименование элемента затрат	Ед. измер	03-02-033-01
1	Затраты труда	чел.-ч	3
	в том числе:		
	Инженер I категории	чел.-ч	0,75
	Инженер II категории	чел.-ч	0,75
	Ведущий инженер	чел.-ч	0,3
	Техник I категории	чел.-ч	1,2

Таблица ГЭСНп 03-02-034 Циклоны с водяной пленкой, циклоны-промыватели, скрубберы, абсорберы, адсорберы и др.

Состав работ:

01. Определение типа и размера пылеочистного устройства. 02. Проверка правильности установки форсунок и равномерности водяной пленки на внутренней поверхности циклона, скруббера. 03. Измерение давления воды перед форсунками. 04. Измерение скорости входа воздуха и потери давления в пылеочистном устройстве. 05. Выявление величины подсоса или утечки воздуха. 06. Проверка работы системы шлакоудаления. 07. Определение эффективности пылезадержания пылеулавливающим устройством. 08. Разработка мероприятий, обеспечивающих эффективную работу устройства, и его наладка после их осуществления.

Измеритель: 1 устройство

03-02-034-01

Циклон с водяной пленкой, циклон-промыватель, скруббер, абсорбер, адсорбер

Шифр ресурса	Наименование элемента затрат	Ед. измер	03-02-034-01
1	Затраты труда	чел.-ч	6
	в том числе:		
	Инженер I категории	чел.-ч	1,5
	Инженер II категории	чел.-ч	1,5
	Ведущий инженер	чел.-ч	0,6
	Техник I категории	чел.-ч	2,4

Таблица ГЭСНп 03-02-035 Агрегаты индивидуальные обеспыливающие

Состав работ:

01. Определение состояния агрегата, его типа и размера. 02. Измерение расхода и потери давления в агрегате. 03. Определение эффективности пылезадержания агрегата. 04. Разработка мероприятий, обеспечивающих эффективную работу агрегата, и его наладка после их осуществления.

Измеритель: 1 устройство

03-02-035-01 Агрегат индивидуальный обеспыливающий

Шифр ресурса	Наименование элемента затрат	Ед. измер.	03-02-035-01
1	Затраты труда	чел.-ч	3
	в том числе:		
	Рабочий наладчик 6 разряда	чел.-ч	0,3
	Инженер I категории	чел.-ч	0,75
	Инженер III категории	чел.-ч	0,75
	Ведущий инженер	чел.-ч	0,3
	Техник I категории	чел.-ч	0,9

Таблица ГЭСНп 03-02-036 Пылегазоочистители пенные, газопромыватели скоростные (скрубберы Вентури), агрегаты газоочистные ударно-инерционного действия, мокрые пылеуловители ПВМ или гидрофилтры, пылеуловители ротационные

Состав работ.

01. Определение типа и размера устройства. 02. Проверка правильности обвязки. 03. Аэро- и гидродинамические испытания. 04. Определение эффективности работы устройства. 05. Разработка мероприятий, обеспечивающих эффективную работу устройства и его наладка после их осуществления.

Измеритель: 1 устройство

03-02-036-01	Пылегазоочиститель пенный
03-02-036-02	Газопромыватель скоростной (скруббер Вентури)
03-02-036-03	Агрегат газоочистный ударно-инерционного действия
03-02-036-04	Мокрый пылеуловитель ПВМ или гидрофилтр
03-02-036-05	Пылеуловитель ротационный

Шифр ресурса	Наименование элемента затрат	Ед. измер.	03-02-036-01	03-02-036-02	03-02-036-03
1	Затраты труда	чел.-ч	27	32	31
	в том числе:				
	Рабочий наладчик 6 разряда	чел.-ч	8,1	9,6	9,3
	Инженер I категории	чел.-ч	5,4	6,4	6,2
	Инженер II категории	чел.-ч	5,4	6,4	6,2
	Ведущий инженер	чел.-ч	2,7	3,2	3,1
	Техник I категории	чел.-ч	5,4	6,4	6,2

Шифр ресурса	Наименование элемента затрат	Ед. измер.	03-02-036-04	03-02-036-05
1	Затраты труда	чел.-ч	21	26
	в том числе:			
	Рабочий наладчик 6 разряда	чел.-ч	6,3	7,8
	Инженер I категории	чел.-ч	4,2	5,2
	Инженер II категории	чел.-ч	4,2	5,2
	Ведущий инженер	чел.-ч	2,1	2,6
	Техник I категории	чел.-ч	4,2	5,2

Таблица ГЭСНп 03-02-037 Электрофилтры (без электрической части)

Состав работ:

01. Определение типа и размера устройства. 02. Определение потери давления. 03. Определение эффективности филтра. 04. Разработка мероприятий, обеспечивающих эффективную работу филтра, и его регулировка после их осуществления.

Измеритель: 1 устройство

03-02-037-01 Электрофилтр (без электрической части)

Шифр ресурса	Наименование элемента затрат	Ед. измер.	03-02-037-01
1	Затраты труда	чел.-ч	15
	в том числе:		
	Рабочий наладчик 6 разряда	чел.-ч	4,5
	Инженер I категории	чел.-ч	3
	Инженер II категории	чел.-ч	3
	Ведущий инженер	чел.-ч	1,5
	Техник I категории	чел.-ч	3

Раздел 4. НАСОСЫ ЦЕНТРОБЕЖНЫЕ

Таблица ГЭСНп 03-02-042 Насосы центробежные

Состав работ

01. Определение технической характеристики насоса и электродвигателя. 02. Определение фактического режима работы насоса в сети. 03. Сопоставление полученных результатов с каталожными. 04. Разработка мероприятий, обеспечивающих требуемые параметры работы агрегата, и наладка после их осуществления.

Измеритель: 1 насос

Насос центробежный при подаче:

03-02-042-01	до 10 м ³ /ч
03-02-042-02	до 40 м ³ /ч
03-02-042-03	до 80 м ³ /ч
03-02-042-04	до 100 м ³ /ч
03-02-042-05	до 150 м ³ /ч
03-02-042-06	до 200 м ³ /ч
03-02-042-07	до 300 м ³ /ч

Шифр ресурса	Наименование элемента затрат	Ед измер.	03-02-042-01	03-02-042-02	03-02-042-03	03-02-042-04
I	Затраты труда	чел.-ч	16	19	26	34
	в том числе:					
	Инженер I категории	чел.-ч	4	4,75	6,5	8,5
	Инженер II категории	чел.-ч	4	4,75	6,5	8,5
	Ведущий инженер	чел.-ч	1,6	1,9	2,6	3,4
	Техник I категории	чел.-ч	6,4	7,6	10,4	13,6

Шифр ресурса	Наименование элемента затрат	Ед измер	03-02-042-05	03-02-042-06	03-02-042-07
I	Затраты труда	чел.-ч	39	49	54
	в том числе:				
	Инженер I категории	чел.-ч	9,75	12,25	13,5
	Инженер II категории	чел.-ч	9,75	12,25	13,5
	Ведущий инженер	чел.-ч	3,9	4,9	5,4
	Техник I категории	чел.-ч	15,6	19,6	21,6

Раздел 5. ОПРЕДЕЛЕНИЕ ВАЛОВЫХ ВЫДЕЛЕНИЙ ТЕПЛОТЫ, ВЛАГИ И ГАЗОВ

Таблица ГЭСНп 03-02-045 Определение валовых выделений теплоты, влаги и газа

Измеритель: 1 баланс

Определение валовых выделений теплоты или газов в помещении с внутренним объемом:

03-02-045-01	до 1000 м ³
03-02-045-02	до 5000 м ³
03-02-045-03	до 10000 м ³
03-02-045-04	до 50000 м ³
03-02-045-05	до 100000 м ³
03-02-045-06	более 100000 м ³

Определение валовых выделений теплоты или влаги в помещении с внутренним объемом:

03-02-045-07	до 1000 м ³
03-02-045-08	до 5000 м ³
03-02-045-09	до 10000 м ³
03-02-045-10	до 50000 м ³
03-02-045-11	до 100000 м ³
03-02-045-12	более 100000 м ³

Шифр ресурса	Наименование элемента затрат	Ед измер	03-02-045-01	03-02-045-02	03-02-045-03	03-02-045-04
I	Затраты труда	чел.-ч	24	37	49	68
	в том числе:					
	Инженер I категории	чел.-ч	6	9,25	12,25	17
	Инженер II категории	чел.-ч	6	9,25	12,25	17
	Ведущий инженер	чел.-ч	2,4	3,7	4,9	6,8

Шифр ресурса	Наименование элемента затрат	Ед. измер	03-02-045-01	03-02-045-02	03-02-045-03	03-02-045-04
	Техник I категории	чел.-ч	9,6	14,8	19,6	27,2

Шифр ресурса	Наименование элемента затрат	Ед. измер	03-02-045-05	03-02-045-06	03-02-045-07	03-02-045-08
I	Затраты труда в том числе:	чел.-ч	83	133	34	51
	Рабочий наладчик 6 разряда	чел.-ч	-	-	10,2	15,3
	Инженер I категории	чел.-ч	20,75	33,25	6,8	10,2
	Инженер II категории	чел.-ч	20,75	33,25	6,8	10,2
	Ведущий инженер	чел.-ч	8,3	13,3	3,4	5,1
	Техник I категории	чел.-ч	33,2	53,2	6,8	10,2

Шифр ресурса	Наименование элемента затрат	Ед. измер	03-02-045-09	03-02-045-10	03-02-045-11	03-02-045-12
I	Затраты труда в том числе:	чел.-ч	64	89	115	178
	Рабочий наладчик 6 разряда	чел.-ч	19,2	26,7	34,5	53,4
	Инженер I категории	чел.-ч	12,8	17,8	23	35,6
	Инженер II категории	чел.-ч	12,8	17,8	23	35,6
	Ведущий инженер	чел.-ч	6,4	8,9	11,5	17,8
	Техник I категории	чел.-ч	12,8	17,8	23	35,6

Раздел 6. РЕГУЛИРОВАНИЕ МЕТЕОРОЛОГИЧЕСКИХ УСЛОВИЙ В РАБОЧЕЙ ЗОНЕ

Таблица ГЭСНп 03-02-050 Регулирование метеорологических условий в рабочей зоне

Состав работ:

для норм 1-4, 9 :

01. Определение характера распределения температур, влажности и скорости движения воздуха в рабочей зоне при заданной производительности технологического оборудования. 02. Регулировка приточных струй с целью равномерного распределения параметров воздуха в рабочей зоне. 03. Изыскание мероприятий, обеспечивающих расчетное (заданное) распределение параметров воздуха в рабочей зоне. 04. Контрольная проверка параметров воздуха в рабочей зоне после выполнения мероприятий.

для норм 5-8 :

01. Подготовительные работы. 02. Определение характера распределения температур, влажности и скорости движения воздуха в рабочей зоне при заданной производительности технологического оборудования. 03. Регулировка приточных струй с целью равномерного распределения параметров воздуха в рабочей зоне. 04. Изыскание мероприятий, обеспечивающих расчетное (заданное) распределение параметров воздуха в рабочей зоне. 05. Контрольная проверка параметров воздуха в рабочей зоне после выполнения мероприятий.

Измеритель: 1 помещение

Система воздухораспределения в одном помещении для регулирования метеорологических условий в рабочей зоне при количестве приточных насадков (воздухораспределителей):

03-02-050-01	до 4
03-02-050-02	до 10
03-02-050-03	до 20
03-02-050-04	до 30

Измеритель: 1 измерение

03-02-050-05	за каждый последующий приточный насадок сверх 30 добавлять к норме 03-02-050-04
03-02-050-06	температуры воздуха термометром
03-02-050-07	температуры, относительной влажности воздуха психрометром
03-02-050-08	скорости движения воздуха
03-02-050-09	величины теплового облучения на рабочем месте

Шифр ресурса	Наименование элемента затрат	Ед. измер	03-02-050-01	03-02-050-02	03-02-050-03
I	Затраты труда в том числе:	чел.-ч	14	21	27
	Инженер I категории	чел.-ч	3,5	5,25	6,75
	Инженер II категории	чел.-ч	3,5	5,25	6,75
	Ведущий инженер	чел.-ч	1,4	2,1	2,7
	Техник I категории	чел.-ч	5,6	8,4	10,8

Шифр ресурса	Наименование элемента затрат	Ед. измер	03-02-050-04	03-02-050-05	03-02-050-06
1	Затраты труда	чел.-ч	42	1,5	0,2
	в том числе:				
	Инженер I категории	чел.-ч	10,5	0,375	0,05
	Инженер II категории	чел.-ч	10,5	0,375	0,05
	Ведущий инженер	чел.-ч	4,2	0,15	0,02
	Техник I категории	чел.-ч	16,8	0,6	0,08
Шифр ресурса	Наименование элемента затрат	Ед. измер	03-02-050-07	03-02-050-08	03-02-050-09
1	Затраты труда	чел.-ч	0,2	0,2	0,2
	в том числе:				
	Инженер I категории	чел.-ч	0,05	0,05	0,05
	Инженер II категории	чел.-ч	0,05	0,05	0,05
	Ведущий инженер	чел.-ч	0,02	0,02	0,02
	Техник I категории	чел.-ч	0,08	0,08	0,08

Раздел 7. ИЗМЕРЕНИЕ ТЕМПЕРАТУР ПОВЕРХНОСТЕЙ ИСТОЧНИКОВ ТЕПЛОВЫДЕЛЕНИЯ

Таблица ГЭСНп 03-02-053 Измерение температур поверхностей источников тепловыделения

Состав работ:

01. Подготовительные работы. 02. Подготовка поверхностей источника тепловыделений к измерениям. 03. Обмерочные работы горячих поверхностей источника тепловыделений. 04. Измерение температур поверхностей источника тепловыделений и окружающего его воздуха

Измеритель: 1 измерение

03-02-053-01 Измерение температуры поверхности источника тепловыделения

Шифр ресурса	Наименование элемента затрат	Ед. измер	03-02-053-01
1	Затраты труда	чел.-ч	0,2
	в том числе		
	Инженер I категории	чел.-ч	0,05
	Инженер II категории	чел.-ч	0,05
	Ведущий инженер	чел.-ч	0,02
	Техник I категории	чел.-ч	0,08

Раздел 8. ИНВЕНТАРИЗАЦИЯ ВЫБРОСОВ

Таблица ГЭСНп 03-02-056 Инвентаризация выбросов

Состав работ:

01. Подготовительные работы, ознакомление с технологией производства, источником выделения и выброса вредных веществ и их состоянием. 02. Измерение высоты источника, диаметра устья и параметров газовой воздушной смеси (скорость, расход, температура) на выходе из источника выброса. 03. Оформление результатов инвентаризации. 04. Составление технического отчета.

Измеритель: 1 источник выброса

03-02-056-01 Инвентаризация выбросов

Шифр ресурса	Наименование элемента затрат	Ед. измер	03-02-056-01
1	Затраты труда	чел.-ч	26
	в том числе:		
	Инженер I категории	чел.-ч	6,5
	Инженер II категории	чел.-ч	6,5
	Ведущий инженер	чел.-ч	2,6
	Техник I категории	чел.-ч	10,4

Раздел 9. ИЗМЕРЕНИЕ КОНЦЕНТРАЦИЙ ВРЕДНЫХ ВЕЩЕСТВ В ВОЗДУХЕ

Таблица ГЭСНп 03-02-060 Измерение концентраций вредных веществ в воздухе

Измеритель: 1 отбор пробы

Отбор проб воздуха для измерения концентраций вредных веществ в воздухе:

03-02-060-01 аспирационным способом

03-02-060-02 в шприцы, газовые пипетки и т.п.

Измеритель: 1 анализ одного ингридиента

Методы анализа для измерения концентраций вредных веществ в воздухе:

03-02-060-03 спектральные электрохимические и хроматографические

03-02-060-04 химические (титриметрия и др.)

Измеритель: 1 анализ

Анализ для измерения концентраций вредных веществ в воздухе:

03-02-060-05 экспресс-методом с помощью индикаторных трубок

03-02-060-06 с помощью газоанализатора

Измеритель: 1 определение или 1 измерение

03-02-060-07 Определение дисперсного состава пыли для измерения концентраций вредных веществ в воздухе

03-02-060-08 Измерение счетной концентрации аэрозольных частиц для измерения концентраций вредных веществ в воздухе

Шифр ресурса	Наименование элемента затрат	Ед. измер	03-02-060-01	03-02-060-02	03-02-060-03	03-02-060-04
1	Затраты труда	чел.-ч	1,4	0,7	2,8	2,5
	в том числе:					
	Инженер I категории	чел.-ч	0,35	0,175	0,7	0,625
	Инженер II категории	чел.-ч	0,35	0,175	0,7	0,625
	Ведущий инженер	чел.-ч	0,14	0,07	0,28	0,25
	Техник I категории	чел.-ч	0,56	0,28	1,12	1

Шифр ресурса	Наименование элемента затрат	Ед. измер	03-02-060-05	03-02-060-06	03-02-060-07	03-02-060-08
1	Затраты труда	чел.-ч	0,7	1,1	9,2	0,8
	в том числе:					
	Инженер I категории	чел.-ч	0,175	0,275	2,3	0,2
	Инженер II категории	чел.-ч	0,175	0,275	2,3	0,2
	Ведущий инженер	чел.-ч	0,07	0,11	0,92	0,08
	Техник I категории	чел.-ч	0,28	0,44	3,68	0,32

Раздел 10. ОПРЕДЕЛЕНИЕ ОПТИМАЛЬНОЙ КОНСТРУКЦИИ МЕСТНЫХ ОТСОСОВ НА ОСНОВании ИСПЫТАНИЙ

Таблица ГЭСНп 03-02-063 Определение оптимальной конструкции местных отсосов на основании испытания

Состав работ:

01. Подготовительные работы. 02. По результатам испытаний разработка эскизов опытных местных отсосов со всеми размерами, необходимыми для их изготовления и монтажа.

Измеритель: 1 эскиз

Разработка эскиза для определения оптимальной конструкции местных отсосов на основании испытания:

03-02-063-01 опытного зонта или воронки

03-02-063-02 опытного укрытия, кожуха или бортового отсоса

03-02-063-03 опытного укрытия, кожуха, бортового отсоса или зонта при отсасывании воздуха в нескольких местах

03-02-063-04 опытного укрытия, кожуха, бортового отсоса или зонта при отсасывании воздуха в нескольких местах, усложненной конструкции с подвижными частями

Шифр ресурса	Наименование элемента затрат	Ед. измер	03-02-063-01	03-02-063-02	03-02-063-03	03-02-063-04
1	Затраты труда	чел.-ч	5	10	14	19

Шифр ресурса	Наименование элемента затрат	Ед. измер.	03-02-063-01	03-02-063-02	03-02-063-03	03-02-063-04
	в том числе:					
	Рабочий наладчик 6 разряда	чел.-ч	0,5	1	1,4	1,9
	Инженер I категории	чел.-ч	1,25	2,5	3,5	4,75
	Инженер III категории	чел.-ч	1,25	2,5	3,5	4,75
	Ведущий инженер	чел.-ч	0,5	1	1,4	1,9
	Техник I категории	чел.-ч	1,5	3	4,2	5,7

Раздел 11. ОПРЕДЕЛЕНИЕ ОПТИМАЛЬНЫХ КОНСТРУКТИВНЫХ РЕШЕНИЙ ВЕНТИЛЯЦИОННЫХ СИСТЕМ ПО РЕЗУЛЬТАТАМ ИСПЫТАНИЙ

Таблица ГЭСНп 03-02-065 Определение оптимальных конструктивных решений вентиляционных систем по результатам испытаний

Состав работ:

01. Подготовительные работы. 02. Составление реконструируемой схемы воздухопроводов по результатам испытаний. 03. Определение диаметров воздухопроводов, потерь давления по длине магистрального воздухопровода, подбор вентилятора с электродвигателем и (в отдельных случаях) пылеулавливающих устройств и теплообменников.

Измеритель: 1 вентиляционная сеть

Разработка изменений конструктивных решений вентиляционной системы для определения оптимальных конструктивных решений при количестве участков:

03-02-065-01	до 5
03-02-065-02	до 10
03-02-065-03	до 15
03-02-065-04	до 20
03-02-065-05	до 30
03-02-065-06	до 50

Шифр ресурса	Наименование элемента затрат	Ед. измер.	03-02-065-01	03-02-065-02	03-02-065-03
I	Затраты труда	чел.-ч	6	9	12
	в том числе:				
	Инженер I категории	чел.-ч	1,5	2,25	3
	Инженер II категории	чел.-ч	1,5	2,25	3
	Ведущий инженер	чел.-ч	0,6	0,9	1,2
	Техник I категории	чел.-ч	2,4	3,6	4,8

Шифр ресурса	Наименование элемента затрат	Ед. измер.	03-02-065-04	03-02-065-05	03-02-065-06
I	Затраты труда	чел.-ч	13	17	24
	в том числе:				
	Инженер I категории	чел.-ч	3,25	4,25	6
	Инженер II категории	чел.-ч	3,25	4,25	6
	Ведущий инженер	чел.-ч	1,3	1,7	2,4
	Техник I категории	чел.-ч	5,2	6,8	9,6

Раздел 12. УСТАНОВКИ КОНДИЦИОНИРОВАНИЯ ВОЗДУХА ЦЕНТРАЛЬНЫЕ

Таблица ГЭСНп 03-02-068 Установки кондиционирования воздуха центральные

Состав работ.

01. Определение характеристик и выявление дефектов оборудования кондиционера. 02. Сопоставление фактической и проектной характеристики оборудования. 03. Проверка технического состояния и определение необходимого диапазона перемещения регулирующих органов (заслонок и клапанов). 04. Определение характеристик камер орошения, воздухонагревателей, воздухоохладителей или блоков теплообмена в режиме автоматического регулирования. 05. Разработка мероприятий, обеспечивающих эффективную работу установок, и наладка после их осуществления.

Измеритель: 1 установка

Установка кондиционирования воздуха центральная с номинальной подачей по воздуху:

03-02-068-01	до 10 тыс. м ³ /ч при количестве однотипных установок в машинном зале 1
03-02-068-02	до 10 тыс. м ³ /ч при количестве однотипных установок в машинном зале до 5
03-02-068-03	до 10 тыс. м ³ /ч при количестве однотипных установок в машинном зале более 5
03-02-068-04	до 40 тыс. м ³ /ч при количестве однотипных установок в машинном зале 1
03-02-068-05	до 40 тыс. м ³ /ч при количестве однотипных установок в машинном зале до 5
03-02-068-06	до 40 тыс. м ³ /ч при количестве однотипных установок в машинном зале более 5
03-02-068-07	до 100 тыс. м ³ /ч при количестве однотипных установок в машинном зале 1
03-02-068-08	до 100 тыс. м ³ /ч при количестве однотипных установок в машинном зале до 5
03-02-068-09	до 100 тыс. м ³ /ч при количестве однотипных установок в машинном зале более 5
03-02-068-10	до 200 тыс. м ³ /ч при количестве однотипных установок в машинном зале 1
03-02-068-11	до 200 тыс. м ³ /ч при количестве однотипных установок в машинном зале до 5
03-02-068-12	до 200 тыс. м ³ /ч при количестве однотипных установок в машинном зале более 5
03-02-068-13	до 300 тыс. м ³ /ч при количестве однотипных установок в машинном зале 1
03-02-068-14	до 300 тыс. м ³ /ч при количестве однотипных установок в машинном зале до 5
03-02-068-15	до 300 тыс. м ³ /ч при количестве однотипных установок в машинном зале более 5

Шифр ресурса	Наименование элемента затрат	Ед измер.	03-02-068-01	03-02-068-02	03-02-068-03	03-02-068-04
I	Затраты труда	чел.-ч	75	67	62	91
	в том числе:					
	Инженер I категории	чел.-ч	18,75	16,75	15,5	22,75
	Инженер II категории	чел.-ч	18,75	16,75	15,5	22,75
	Ведущий инженер	чел.-ч	7,5	6,7	6,2	9,1
Техник I категории	чел.-ч	30	26,8	24,8	36,4	

Шифр ресурса	Наименование элемента затрат	Ед измер.	03-02-068-05	03-02-068-06	03-02-068-07	03-02-068-08
I	Затраты труда	чел.-ч	83	75	119	110
	в том числе:					
	Инженер I категории	чел.-ч	20,75	18,75	29,75	27,5
	Инженер II категории	чел.-ч	20,75	18,75	29,75	27,5
	Ведущий инженер	чел.-ч	8,3	7,5	11,9	11
Техник I категории	чел.-ч	33,2	30	47,6	44	

Шифр ресурса	Наименование элемента затрат	Ед измер	03-02-068-09	03-02-068-10	03-02-068-11	03-02-068-12
I	Затраты труда	чел.-ч	106	166	152	140
	в том числе:					
	Инженер I категории	чел.-ч	26,5	41,5	38	35
	Инженер II категории	чел.-ч	26,5	41,5	38	35
	Ведущий инженер	чел.-ч	10,6	16,6	15,2	14
Техник I категории	чел.-ч	42,4	66,4	60,8	56	

Шифр ресурса	Наименование элемента затрат	Ед измер	03-02-068-13	03-02-068-14	03-02-068-15
I	Затраты труда	чел.-ч	216	202	182
	в том числе:				
	Инженер I категории	чел.-ч	54	50,5	45,5
	Инженер II категории	чел.-ч	54	50,5	45,5
	Ведущий инженер	чел.-ч	21,6	20,2	18,2
Техник I категории	чел.-ч	86,4	80,8	72,8	

Раздел 13. УЗЛЫ ТЕХНОЛОГИЧЕСКИЕ РЕГУЛИРОВАНИЯ ИЛИ ЗАЩИТЫ ПО ПАРАМЕТРАМ ТЕМПЕРАТУРЫ, ОТНОСИТЕЛЬНОЙ ВЛАЖНОСТИ, ДАВЛЕНИЯ ИЛИ РАСХОДА

Таблица ГЭСНп 03-02-072 Узлы технологические регулирования или защиты по параметрам температуры, относительной влажности, давления или расхода

Состав работ:

01. Определение характеристик и выявление дефектов оборудования. 02. Определение минимального расхода (давления или температура) теплохолодоносителя для настройки регулятора защиты. 03. Регулировка уз-

ла. 04. Испытание узла для определения статической характеристики. 05. Разработка мероприятий, обеспечивающих эффективность работы узла, и наладка после их осуществления.

Измеритель: 1 узел

03-02-072-01 Узел технологический регулирования или защиты по параметрам температуры, относительной влажности, влагосодержания, давления, расхода или уровня воды

Шифр ресурса	Наименование элемента затрат	Ед. изм.	03-02-072-01
1	Затраты труда	чел.-ч	26
	в том числе:		
	Инженер I категории	чел.-ч	6,5
	Инженер II категории	чел.-ч	6,5
	Ведущий инженер	чел.-ч	2,6
	Техник I категории	чел.-ч	10,4

Раздел 14. КОНДИЦИОНЕРЫ МЕСТНЫЕ АВТОНОМНЫЕ

Таблица ГЭСНп 03-02-075 Кондиционеры местные автономные со встроенной холодильной машиной

Состав работ

01. Определение характеристик оборудования с определением максимальной теплоотдачи в расчетных условиях. 02. Разработка мероприятий, обеспечивающих точность поддержания проектных параметров воздуха, и наладка после их осуществления.

Измеритель: 1 кондиционер

Кондиционер местный автономный со встроенной холодильной машиной номинальной подачей по воздуху свыше 1 тыс. м³/ч:

03-02-075-01	до 3,5 тыс. м ³ /ч при количестве одноступенчатых кондиционеров в машинном зале (помещении) 1
03-02-075-02	до 3,5 тыс. м ³ /ч при количестве одноступенчатых кондиционеров в машинном зале (помещении) до 5
03-02-075-03	до 3,5 тыс. м ³ /ч при количестве одноступенчатых кондиционеров в машинном зале (помещении) более 5
03-02-075-04	до 8 тыс. м ³ /ч при количестве одноступенчатых кондиционеров в машинном зале (помещении) 1
03-02-075-05	до 8 тыс. м ³ /ч при количестве одноступенчатых кондиционеров в машинном зале (помещении) до 5
03-02-075-06	до 8 тыс. м ³ /ч при количестве одноступенчатых кондиционеров в машинном зале (помещении) более 5
03-02-075-07	свыше 8 тыс. м ³ /ч при количестве одноступенчатых кондиционеров в машинном зале (помещении) 1
03-02-075-08	свыше 8 тыс. м ³ /ч при количестве одноступенчатых кондиционеров в машинном зале до (помещении) 5
03-02-075-09	свыше 8 тыс. м ³ /ч при количестве одноступенчатых кондиционеров в машинном зале более (помещении) 5

Шифр ресурса	Наименование элемента затрат	Ед. изм.	03-02-075-01	03-02-075-02	03-02-075-03
1	Затраты труда	чел.-ч	51	49	44
	в том числе:				
	Рабочий наладчик 6 разряда	чел.-ч	15,3	14,7	13,2
	Инженер I категории	чел.-ч	10,2	9,8	8,8
	Инженер II категории	чел.-ч	10,2	9,8	8,8
	Ведущий инженер	чел.-ч	5,1	4,9	4,4
	Техник I категории	чел.-ч	10,2	9,8	8,8

Шифр ресурса	Наименование элемента затрат	Ед. изм.	03-02-075-04	03-02-075-05	03-02-075-06
1	Затраты труда	чел.-ч	62	56	49
	в том числе:				
	Рабочий наладчик 6 разряда	чел.-ч	18,6	16,8	14,7
	Инженер I категории	чел.-ч	12,4	11,2	9,8
	Инженер II категории	чел.-ч	12,4	11,2	9,8
	Ведущий инженер	чел.-ч	6,2	5,6	4,9
	Техник I категории	чел.-ч	12,4	11,2	9,8

Шифр ресурса	Наименование элемента затрат	Ед. измер	03-02-075-07	03-02-075-08	03-02-075-09
1	Затраты труда	чел.-ч	86	77	69
	в том числе:				
	Рабочий наладчик 6 разряда	чел.-ч	25,8	23,1	20,7
	Инженер I категории	чел.-ч	17,2	15,4	13,8
	Инженер II категории	чел.-ч	17,2	15,4	13,8
	Ведущий инженер	чел.-ч	8,6	7,7	6,9
	Техник I категории	чел.-ч	17,2	15,4	13,8

Раздел 15. КОНДИЦИОНЕРЫ МЕСТНЫЕ НЕАВТОНОМНЫЕ

Таблица ГЭСНп 03-02-078 Кондиционеры местные неавтономные с централизованным теплохолодоснабжением (вентиляторные теплообменники, эжекционные доводчики и т.п.)

Состав работ:

01. Определение характеристик и выявление дефектов оборудования. 02. Испытание кондиционеров с целью определения подачи по воздуху при максимальной теплоотдаче и холодоотдаче теплообменников. 03. Разработка мероприятий, обеспечивающих заданную точность поддержания проектных параметров воздуха, и наладка после их осуществления.

Измеритель: 1 кондиционер

Кондиционер местный неавтономный с централизованным теплохолодоснабжением (вентиляторный теплообменник, эжекционный доводчик и т.п.) общей подачей по воздуху до 3 тыс. м³/ч при количестве однотипных кондиционеров в одном помещении:

03-02-078-01 до 5
03-02-078-02 более 5

Шифр ресурса	Наименование элемента затрат	Ед. измер	03-02-078-01	03-02-078-02
1	Затраты труда	чел.-ч	11	8
	в том числе			
	Рабочий наладчик 6 разряда	чел.-ч	3,3	2,4
	Инженер I категории	чел.-ч	2,2	1,6
	Инженер II категории	чел.-ч	2,2	1,6
	Ведущий инженер	чел.-ч	1,1	0,8
	Техник I категории	чел.-ч	2,2	1,6

Раздел 16. УСТАНОВКИ МЕСТНОГО ДОУВЛАЖНЕНИЯ С ПНЕВМАТИЧЕСКИМИ ФОРСУНКАМИ

Таблица ГЭСНп 03-02-082 Установки местного доувлажнения с пневматическими форсунками

Состав работ:

01. Определение характеристик оборудования и проверка его технического состояния. 02. Регулирование давления сжатого воздуха. 03. Регулирование шарового клапана в бачке и расхода воды через форсунки. 04. Определение характерного места установки датчика влажности в помещениях. 05. Инструментальная проверка работы установки, достижение влажности в помещении, обеспечивающей нормальное функционирование технологического процесса.

Измеритель: 1 установка

03-02-082-01 Установка местного доувлажнения с пневматическими форсунками при числе форсунок до 40 шт.

Шифр ресурса	Наименование элемента затрат	Ед. измер	03-02-082-01
1	Затраты труда	чел.-ч	41
	в том числе		
	Рабочий наладчик 6 разряда	чел.-ч	12,3
	Инженер I категории	чел.-ч	8,2
	Инженер II категории	чел.-ч	8,2
	Ведущий инженер	чел.-ч	4,1

Шифр ресурса	Наименование элемента затрат	Ед. измер	03-02-082-01
	Техник I категории	чел.-ч	8,2

Раздел 17. КЛАПАНЫ РЕГУЛИРУЮЩИЕ НА ТРУБОПРОВОДАХ СИСТЕМ ТЕПЛОХОЛОДОСНАБЖЕНИЯ

Таблица ГЭСНп 03-02-085 Клапаны регулирующие на трубопроводах систем теплохолодоснабжения

Состав работ

01. Подготовительные работы. 02. Определение технической паспортной характеристики клапана. 03. Проверочный расчет перепада давления на клапане для требуемого расхода теплохолодоносителя. 04. Определение фактического расхода теплохолодоносителя при полностью открытом клапане. 05. Определение необходимого диапазона перемещения штока клапана. 06. Разработка мероприятий, обеспечивающих эффективную работу клапана, и наладка после их осуществления.

Измеритель: 1 клапан

Клапан регулирующий на трубопроводе системы теплохолодоснабжения с электрическим, пневматическим или гидравлическим приводом:

03-02-085-01 проходной
03-02-085-02 трехходовой

Шифр ресурса	Наименование элемента затрат	Ед. измер	03-02-085-01	03-02-085-02
1	Затраты труда в том числе:	чел.-ч	18	28
	Рабочий наладчик 6 разряда	чел.-ч	1,8	2,8
	Инженер I категории	чел.-ч	4,5	7
	Инженер III категории	чел.-ч	4,5	7
	Ведущий инженер	чел.-ч	1,8	2,8
	Техник I категории	чел.-ч	5,4	8,4

Раздел 18. ОПРЕДЕЛЕНИЕ ХОЛОДОПРОИЗВОДИТЕЛЬНОСТИ ХОЛОДИЛЬНОЙ МАШИНЫ И РЕГУЛИРОВАНИЕ ЕЕ ТЕМПЕРАТУРНОГО РЕЖИМА

Таблица ГЭСНп 03-02-088 Определение холодопроизводительности холодильной машины и регулирование ее температурного режима

Состав работ

01. Определение технической характеристики и проверка соответствия холодильной машины проекту. 02. Испытание холодильной машины для определения холодопроизводительности. 03. Регулирование температурного режима на заданные условия.

Измеритель: 1 холодильная машина

Определение холодопроизводительности и регулирование температурного режима при холодоотдаче холодильной машины:

03-02-088-01 до 21,6 кВт (20000 ккал/ч)
03-02-088-02 до 80 кВт (50000 ккал/ч)
03-02-088-03 до 240 кВт (150000 ккал/ч)
03-02-088-04 до 480 кВт (300000 ккал/ч)

Шифр ресурса	Наименование элемента затрат	Ед. измер	03-02-088-01	03-02-088-02	03-02-088-03	03-02-088-04
1	Затраты труда в том числе:	чел.-ч	102	161	247	329
	Рабочий наладчик 6 разряда	чел.-ч	30,6	48,3	74,1	98,7
	Инженер I категории	чел.-ч	20,4	32,2	49,4	65,8
	Инженер II категории	чел.-ч	20,4	32,2	49,4	65,8
	Ведущий инженер	чел.-ч	10,2	16,1	24,7	32,9
	Техник I категории	чел.-ч	20,4	32,2	49,4	65,8

Раздел 19. ГРАДИРНИ ВЕНТИЛЯТОРНЫЕ

Таблица ГЭСНп 03-02-092 Градирни вентиляторные

Состав работ:

01. Определение технической характеристики и проверка соответствия градирни проекту, выявление дефектов оборудования. 02. Определение тепловой нагрузки градирни с пересчетом на расчетные условия. 03. Разработка мероприятий, обеспечивающих эффективную работу градирни, и наладка после их осуществления.

Измеритель: 1 градирня

Градирня вентиляторная с расходом воды:

03-02-092-01 до 10 м³/ч

03-02-092-02 до 40 м³/ч

03-02-092-03 до 60 м³/ч

Шифр ресурса	Наименование элемента затрат	Ед измер	03-02-092-01	03-02-092-02	03-02-092-03
1	Затраты труда	чел.-ч	40	96	163
	в том числе:				
	Рабочий наладчик 6 разряда	чел.-ч	12	28,8	48,9
	Инженер I категории	чел.-ч	8	19,2	32,6
	Инженер II категории	чел.-ч	8	19,2	32,6
	Ведущий инженер	чел.-ч	4	9,6	16,3
	Техник I категории	чел.-ч	8	19,2	32,6

Раздел 20. ОПРЕДЕЛЕНИЕ УРОВНЯ ЗВУКА И ЗВУКОВОГО ДАВЛЕНИЯ В ОКТАВНЫХ ПОЛОСАХ ЧАСТОТ

Таблица ГЭСНп 03-02-095 Определение уровня звука и звукового давления в октавных полосах частот

Состав работ:

01. Подготовительные работы. 02. Определение фонового уровня звука при выключенных системах вентиляции и кондиционирования воздуха. 03. Определение уровня звука при работающих системах вентиляции и кондиционирования воздуха. 04. Определение уровня звукового давления в октавных полосах частот при работающих системах вентиляции и кондиционирования воздуха. 05. Анализ результатов испытаний, разработка мероприятий по снижению уровня звука и контрольная проверка после их осуществления.

Измеритель: 1 помещение

Определение уровня звука и звукового давления в октавных полосах частот в помещении при количестве точек измерения:

03-02-095-01 1

03-02-095-02 до 5

03-02-095-03 до 10

03-02-095-04 более 10

Шифр ресурса	Наименование элемента затрат	Ед измер	03-02-095-01	03-02-095-02	03-02-095-03	03-02-095-04
1	Затраты труда	чел.-ч	20	42	68	87
	в том числе:					
	Рабочий наладчик 6 разряда	чел.-ч	2	4,2	6,8	8,7
	Инженер I категории	чел.-ч	5	10,5	17	21,75
	Инженер II категории	чел.-ч	5	10,5	17	21,75
	Ведущий инженер	чел.-ч	2	4,2	6,8	8,7
	Техник I категории	чел.-ч	6	12,6	20,4	26,1

===== **ДЛЯ ДОПОЛНЕНИЙ** =====

СОДЕРЖАНИЕ:

ОТДЕЛ 01. ПУСКОНАЛАДОЧНЫЕ РАБОТЫ ПО СИСТЕМАМ ВЕНТИЛЯЦИИ И КОНДИЦИОНИРОВАНИЯ ВОЗДУХА.....	3
Раздел 1. ПРИТОЧНО-ВЫТЯЖНЫЕ ВЕНТИЛЯЦИОННЫЕ УСТРОЙСТВА	3
Таблица ГЭСНп 03-01-001 Шахты вытяжные с естественной тягой или дефлекторы	3
Таблица ГЭСНп 03-01-002 Вентиляторы	3
Таблица ГЭСНп 03-01-003 Эжекторы	5
Таблица ГЭСНп 03-01-004 Установки теплообменные	5
Таблица ГЭСНп 03-01-005 Теплообменники-утилизаторы	5
Таблица ГЭСНп 03-01-006 Патрубки душирующие или аэраторы	6
Таблица ГЭСНп 03-01-007 Завесы воздушно-тепловые (регулируемые)	6
Таблица ГЭСНп 03-01-008 Камеры оросительные, работающие по адиабатическому процессу	6
Таблица ГЭСНп 03-01-009 Отсосы местные или укрытия	7
Таблица ГЭСНп 03-01-010 Увлажнители воздуха паровые, парогенераторы для увлажнения воздуха	7
Таблица ГЭСНп 03-01-011 Устройства регулировочно-запорные	7
Раздел 2. СЕТИ СИСТЕМ ВЕНТИЛЯЦИИ И КОНДИЦИОНИРОВАНИЯ ВОЗДУХА.....	8
Таблица ГЭСНп 03-01-022 Сети систем вентиляции и кондиционирования воздуха	8
Раздел 3. ПЫЛЕУЛАВЛИВАЮЩИЕ УСТРОЙСТВА	9
Таблица ГЭСНп 03-01-028 Фильтры рамные и ячейковые (матерчатые, бумажные, сетчатые) масляные, фильтры-поглотители и др.	9
Таблица ГЭСНп 03-01-029 Фильтры масляные самоочищающиеся или рулонные, фильтры рукавные, фильтры из объемного материала	9
Таблица ГЭСНп 03-01-030 Циклоны	10
Таблица ГЭСНп 03-01-031 Циклоны с водяной пленкой, циклоны-промыватели, скрубберы, абсорберы, адсорберы и др.	10
Таблица ГЭСНп 03-01-032 Агрегаты индивидуальные обеспыливающие	10
Таблица ГЭСНп 03-01-033 Пылесазоочистители пенные, газопромыватели скоростные (скрубберы Вентури)	11
Таблица ГЭСНп 03-01-034 Агрегаты мокрые газоочистные ударноинерционного действия, пылеуловители ПВМ, гидрофильтры, пылеуловители ротационные	11
Таблица ГЭСНп 03-01-035 Электрофильтры (без электрической части)	11
Раздел 4. ОПРЕДЕЛЕНИЕ ПОТЕРЬ ИЛИ ПОДСОСОВ ВОЗДУХА В ВЕНТИЛЯЦИОННОЙ СЕТИ ПЕРЕНОСНЫМ ВЕНТИЛЯТОРОМ	12
Таблица ГЭСНп 03-01-041 Определение потерь (подсосов) воздуха в вентиляционной сети переносным вентилятором	12
Раздел 5. РЕГУЛИРОВАНИЕ МЕТЕОРОЛОГИЧЕСКИХ УСЛОВИЙ В РАБОЧЕЙ ЗОНЕ.....	13
Таблица ГЭСНп 03-01-045 Регулирование метеорологических условий в рабочей зоне	13
Раздел 6. СИСТЕМЫ ПОДПОРА И ДЫМОУДАЛЕНИЯ. СИСТЕМЫ ПРОТИВОДЫМНОЙ ЗАЩИТЫ	14
Таблица ГЭСНп 03-01-050 Системы подпора в лестничных клетках и лифтовых шахтах	14
Таблица ГЭСНп 03-01-051 Системы дымоудаления	14
Раздел 7. ОПРЕДЕЛЕНИЕ АМПЛИТУД ВИБРОПЕРЕМЕЩЕНИЯ (ВИБРОСКОРОСТИ, ВИБРОУСКОРЕНИЯ) И РАЗРАБОТКА МЕРОПРИЯТИЙ ПО ДОВЕДЕНИЮ ИХ ЗНАЧЕНИЙ ДО ДОПУСТИМОГО ПРЕДЕЛА.....	15
Таблица ГЭСНп 03-01-055 Определение амплитуд виброперемещения (виброскорости, виброускорения), виброизолированных вентиляторных установок и разработка мероприятий по доведению их значений до допустимого предела	15
Раздел 8. СИСТЕМЫ КОНДИЦИОНИРОВАНИЯ ВОЗДУХА ЦЕНТРАЛЬНЫЕ	16
Таблица ГЭСНп 03-01-060 Системы кондиционирования воздуха центральные	16
Раздел 9. УЗЛЫ ТЕХНОЛОГИЧЕСКИЕ РЕГУЛИРОВАНИЯ ИЛИ ЗАЩИТЫ ПО ПАРАМЕТРАМ ТЕМПЕРАТУРЫ, ОТНОСИТЕЛЬНОЙ ВЛАЖНОСТИ, ДАВЛЕНИЯ ИЛИ РАСХОДА	17
Таблица ГЭСНп 03-01-065 Узлы технологические регулирования или защиты по параметрам температуры, относительной влажности, давления или расхода	17
Раздел 10. КОНДИЦИОНЕРЫ МЕСТНЫЕ АВТОНОМНЫЕ	17
Таблица ГЭСНп 03-01-070 Кондиционеры местные автономные шкафного типа со встроенной холодильной машиной	17
Раздел 11. КОНДИЦИОНЕРЫ МЕСТНЫЕ НЕАВТОНОМНЫЕ	18
Таблица ГЭСНп 03-01-075 Кондиционеры местные неавтономные с централизованным теплохолодоснабжением (вентиляторные теплообменники, эжекционные доводчики и т.п.) общей подачей по воздуху до 3 тыс. м ³ /ч	18
Раздел 12. УСТАНОВКИ МЕСТНОГО ДОУВЛАЖНЕНИЯ	19
Таблица ГЭСНп 03-01-080 Установки местного доувлажнения с пневматическими форсунками	19

ОТДЕЛ 02. ИСПЫТАНИЯ И НАЛАДКА СИСТЕМ ВЕНТИЛЯЦИИ И КОНДИЦИОНИРОВАНИЯ ВОЗДУХА НА САНИТАРНО-ГИГИЕНИЧЕСКИЕ (ТЕХНОЛОГИЧЕСКИЕ) ТРЕБОВАНИЯ К ВОЗДУШНОЙ СРЕДЕ.....		19
Раздел 1. ПРИТОЧНО-ВЫТЯЖНЫЕ ВЕНТИЛЯЦИОННЫЕ УСТРОЙСТВА		19
Таблица ГЭСНп 03-02-001 Шахты вытяжные с естественной тягой или дефлектором		19
Таблица ГЭСНп 03-02-002 Вентиляторы		19
Таблица ГЭСНп 03-02-003 Эжекторы		21
Таблица ГЭСНп 03-02-004 Установки теплообменные		21
Таблица ГЭСНп 03-02-005 Теплообменники-утилизаторы		22
Таблица ГЭСНп 03-02-006 Патрубки душирующие или аэраторы		22
Таблица ГЭСНп 03-02-007 Завесы воздушно-тепловые (регулируемые)		22
Таблица ГЭСНп 03-02-008 Камеры оросительные, работающие по адиабатическому процессу		23
Таблица ГЭСНп 03-02-009 Отсосы местные или укрытия		23
Таблица ГЭСНп 03-02-010 Устройства регулировочно-запорные		24
Таблица ГЭСНп 03-02-011 Увлажнители воздуха местные		24
Таблица ГЭСНп 03-02-012 Парогенераторы для увлажнения воздуха		25
Раздел 2. СЕТИ СИСТЕМ ВЕНТИЛЯЦИИ И КОНДИЦИОНИРОВАНИЯ ВОЗДУХА.....		25
Таблица ГЭСНп 03-02-020 Сети систем вентиляции и кондиционирования воздуха		25
Раздел 3. ПЫЛЕУЛАВЛИВАЮЩИЕ УСТРОЙСТВА		26
Таблица ГЭСНп 03-02-030 Фильтры рамные и ячейковые (матерчатые, бумажные, сетчатые), фильтры-поглотители и др.		26
Таблица ГЭСНп 03-02-031 Фильтры масляные рулонные		26
Таблица ГЭСНп 03-02-032 Фильтры рукавные и из объемного материала		26
Таблица ГЭСНп 03-02-033 Циклоны		27
Таблица ГЭСНп 03-02-034 Циклоны с водяной пленкой, циклоны-промыватели, скрубберы, абсорберы, адсорберы и др.		27
Таблица ГЭСНп 03-02-035 Агрегаты индивидуальные обеспыливающие		27
Таблица ГЭСНп 03-02-036 Пылегазоочистители пенные, газопромыватели скоростные (скрубберы Вентури), агрегаты газоочистные ударно-инерционного действия, мокрые пылеуловители ПВМ или гидрофильтры, пылеуловители ротационные		28
Таблица ГЭСНп 03-02-037 Электрофильтры (без электрической части)		28
Раздел 4. НАСОСЫ ЦЕНТРОБЕЖНЫЕ.....		29
Таблица ГЭСНп 03-02-042 Насосы центробежные		29
Раздел 5. ОПРЕДЕЛЕНИЕ ВАЛОВЫХ ВЫДЕЛЕНИЙ ТЕПЛОТЫ, ВЛАГИ И ГАЗОВ.....		29
Таблица ГЭСНп 03-02-045 Определение валовых выделений теплоты, влаги и газа		29
Раздел 6. РЕГУЛИРОВАНИЕ МЕТЕОРОЛОГИЧЕСКИХ УСЛОВИЙ В РАБОЧЕЙ ЗОНЕ.....		30
Таблица ГЭСНп 03-02-050 Регулирование метеорологических условий в рабочей зоне		30
Раздел 7. ИЗМЕРЕНИЕ ТЕМПЕРАТУР ПОВЕРХНОСТЕЙ ИСТОЧНИКОВ ТЕПЛОТЫДЕЛЕНИЯ		31
Таблица ГЭСНп 03-02-053 Измерение температур поверхностей источников тепловыделения		31
Раздел 8. ИНВЕНТАРИЗАЦИЯ ВЫБРОСОВ		31
Таблица ГЭСНп 03-02-056 Инвентаризация выбросов		31
Раздел 9. ИЗМЕРЕНИЕ КОНЦЕНТРАЦИЙ ВРЕДНЫХ ВЕЩЕСТВ В ВОЗДУХЕ.....		32
Таблица ГЭСНп 03-02-060 Измерение концентраций вредных веществ в воздухе		32
Раздел 10. ОПРЕДЕЛЕНИЕ ОПТИМАЛЬНОЙ КОНСТРУКЦИИ МЕСТНЫХ ОТСОСОВ НА ОСНОВАНИИ ИСПЫТАНИЙ.....		32
Таблица ГЭСНп 03-02-063 Определение оптимальной конструкции местных отсосов на основании испытания		32
Раздел 11. ОПРЕДЕЛЕНИЕ ОПТИМАЛЬНЫХ КОНСТРУКТИВНЫХ РЕШЕНИЙ ВЕНТИЛЯЦИОННЫХ СИСТЕМ ПО РЕЗУЛЬТАТАМ ИСПЫТАНИЙ		33
Таблица ГЭСНп 03-02-065 Определение оптимальных конструктивных решений вентиляционных систем по результатам испытаний		33
Раздел 12. УСТАНОВКИ КОНДИЦИОНИРОВАНИЯ ВОЗДУХА ЦЕНТРАЛЬНЫЕ.....		33
Таблица ГЭСНп 03-02-068 Установки кондиционирования воздуха центральные		33
Раздел 13. УЗЛЫ ТЕХНОЛОГИЧЕСКИЕ РЕГУЛИРОВАНИЯ ИЛИ ЗАЩИТЫ ПО ПАРАМЕТРАМ ТЕМПЕРАТУРЫ, ОТНОСИТЕЛЬНОЙ ВЛАЖНОСТИ, ДАВЛЕНИЯ ИЛИ РАСХОДА		34
Таблица ГЭСНп 03-02-072 Узлы технологические регулирования или защиты по параметрам температуры, относительной влажности, давления или расхода		34
Раздел 14. КОНДИЦИОНЕРЫ МЕСТНЫЕ АВТОНОМНЫЕ		35
Таблица ГЭСНп 03-02-075 Кондиционеры местные автономные со встроенной холодильной машиной		35
Раздел 15. КОНДИЦИОНЕРЫ МЕСТНЫЕ НЕАВТОНОМНЫЕ		36
Таблица ГЭСНп 03-02-078 Кондиционеры местные неавтономные с централизованным теплохолодоснабжением (вентиляторные теплообменники, эжекционные доводчики и т.п.)		36
Раздел 16. УСТАНОВКИ МЕСТНОГО ДОУВЛАЖНЕНИЯ С ПНЕВМАТИЧЕСКИМИ ФОРСУНКАМИ		36

Таблица ГЭСНп 03-02-082 Установки местного доувлажнения с пневматическими форсунками	36
Раздел 17. КЛАПАНЫ РЕГУЛИРУЮЩИЕ НА ТРУБОПРОВОДАХ СИСТЕМ ТЕПЛОХОЛОДОСНАБЖЕНИЯ	37
Таблица ГЭСНп 03-02-085 Клапаны регулирующие на трубопроводах систем теплоснабжения	37
Раздел 18 ОПРЕДЕЛЕНИЕ ХОЛОДОПРОИЗВОДИТЕЛЬНОСТИ ХОЛОДИЛЬНОЙ МАШИНЫ И РЕГУЛИРОВАНИЕ ЕЕ ТЕМПЕРАТУРНОГО РЕЖИМА	37
Таблица ГЭСНп 03-02-088 Определение холодопроизводительности холодильной машины и регулирование ее температурного режима	37
Раздел 19 ГРАДИРНИ ВЕНТИЛЯТОРНЫЕ	38
Таблица ГЭСНп 03-02-092 Градирни вентиляторные	38
Раздел 20. ОПРЕДЕЛЕНИЕ УРОВНЯ ЗВУКА И ЗВУКОВОГО ДАВЛЕНИЯ В ОКТАВНЫХ ПОЛОСАХ ЧАСТОТ..	38
Таблица ГЭСНп 03-02-095 Определение уровня звука и звукового давления в октавных полосах частот...	38