



# РЕКОМЕНДАЦИИ

ПО ПРОЕКТИРОВАНИЮ  
ДОМОВ - ИНТЕРНАТОВ  
ДЛЯ  
УМСТВЕННО ОТСТАЛЫХ  
ДЕТЕЙ

Государственный комитет по гражданскому строительству  
и архитектуре при Госстрое СССР

Центральный научно-исследовательский  
и проектный институт типового и экспериментального  
проектирования школ, дошкольных учреждений, средних  
и высших учебных заведений  
(ЦНИИЭП учебных зданий)

# **РЕКОМЕНДАЦИИ**

## **ПО ПРОЕКТИРОВАНИЮ ДОМОВ - ИНТЕРНАТОВ ДЛЯ УМСТВЕННО ОТСТАЛЫХ ДЕТЕЙ**

Канд. арх. Н.Н.Шетинина, арх. М.Н. Тюрчева. Рекомендации по проектированию домов-интернатов для умственно-отсталых детей.

Рекомендации для проектирования дают представление об общей функциональной структуре домов-интернатов для обучаемых и необучаемых умственно отсталых детей системы Министерства социального обеспечения, содержат общие и специальные требования к земельным участкам, к объемно-планировочным решениям и инженерному оборудованию зданий.

Предназначены для архитекторов и других специалистов, занимающихся проектированием домов-интернатов, а также работников органов социального обеспечения.

Рекомендованы к изданию научно-техническим советом ЦНИИЭП учебных зданий, протокол № 7 от 31 марта 1980 г.

Директор института доктор архитектуры, профессор Г.А.Градов.

Заместитель директора по научной работе кандидат архитектуры Г.Н.Цытович.

## ВВЕДЕНИЕ

Детский дом-интернат для умственно отсталых детей является медико-социальным учреждением, предназначенным для постоянного проживания детей, нуждающихся в уходе, бытовом и медицинском обслуживании, а также социально-трудовой адаптации. Эти дома составляют одно из звеньев общегосударственной системы учебно-воспитательных и лечебно-оздоровительных учреждений системы министерств социального обеспечения.

В домах-интернатах содержатся дети-олигофрены (имбецилы и идиоты) со средней и большей степенью потери интеллекта, часто сопровождающейся другими видами физических недостатков.

Такие дети существенно отличаются от детей, посещающих вспомогательные (специализированные) школы для умственно отсталых (дебилов), так как последние в результате специального обучения и воспитания со временем могут вполне развить свои способности - они имеют как бы позднее, заторможенное развитие, в то время как умственная отсталость детей (имбецилов и идиотов), проживающих в домах-интернатах, является результатом таких нарушений в деятельности головного мозга, которые в большинстве случаев неизлечимы.

Важной задачей является раннее распознавание олигофрении, своевременное начало лечения и специальная педагогическая работа с больными детьми. Обучение их проводится по программе Министерства социального обеспечения, а применение терапии в какой-то мере будет стимулировать общее психическое развитие.

Совокупность условий для целенаправленного и успешного развития аномальных детей может быть создана лишь в специализированных учреждениях - домах-интернатах для умственно отсталых детей.

Учитывая необходимость содержания таких детей в специализированных домах-интернатах - с целью более успешной социально-трудовой реабилитации их, а также отсутствие нормативных документов на этот тип здания, отдел дошкольных учреждений ЦНИИЭП учебных зданий обобщил опыт эксплуатации и разработал современные принципы проектирования зданий домов-интернатов для умственно отсталых детей.

В рекомендациях собраны основные общие и специальные требования, которые следует соблюдать при проектировании зданий домов-интернатов для умственно отсталых детей.

В разработке рекомендаций принимали участие В.С.Вольман (раздел 4,5), В.А.Белов (раздел 6), Т.И.Воробьева и Л.П.Тихонова (графическое оформление).

## 1. ОБЩИЕ ПОЛОЖЕНИЯ

1.1. Настоящие рекомендации распространяются на проектирование и реконструкцию зданий домов-интернатов для постоянного проживания умственно отсталых детей, которые не могут обучаться в общеобразовательных и специализированных школах системы Министерства просвещения СССР, а проживают в домах-интернатах системы министерств социального обеспечения.

Примечание. При проектировании домов-интернатов для умственно отсталых детей следует соблюдать требования нормативных документов, утвержденных Госстроем СССР или согласованных с ним, относящиеся к больницам, яслям-садам и школам. Требования рекомендаций не распространяются на проектирование домов-интернатов для умственно отсталых детей для строительства в климатических подрайонах 1А, 1Б, 1Г.

1.2. Дома-интернаты предназначаются для содержания умственно отсталых детей в возрасте от 4 до 18 лет, разделяющихся на следующие категории:

- умственно отсталые дети, обучаемые по программе Министерства социального обеспечения (МСО), способные к самостоятельному передвижению (категория первая);

- умственно отсталые дети, обучаемые по программе МСО, но не способные двигаться самостоятельно, а передвигающиеся с трудом (ползают) или с помощью специальных средств и приспособлений (категория вторая);

- умственно отсталые дети, необучаемые, самостоятельно передвигающиеся (категория третья);

- умственно отсталые дети, необучаемые и неспособные к самостоятельному передвижению (лежачие) (категория четвертая).

1.3. Все здания домов-интернатов для умственно от-

Таблица 1

№№ п/п	Наименование группы	Возраст детей	Число детей в группе		
			самосто- ятельно передви- гающихся	передвигаю- щихся с тру- дом или с помощью приспособле- ний	неспособ- ных к са- мостоя- тельному передвиже- нию
1	2	3	4	5	6
Для обучаемых детей					
1.	Дошкольная группа	От 4 до 8 лет	15	12	-
2.	Подготовительная группа к трудовому обучению	От 8 до 12 лет	15	12	-
3.	Группы трудового обучения в том числе	От 12 до 18 лет	18	12	-
	подростковая	От 16 до 18 лет	18	12	-
4.	Диагностическая группа	От 4 до 18 лет	15	12	-

Продолжение табл. 1

1	2	3	4	5	6
Для необучаемых детей					
1. Младшая группа		От 4 до 8 лет	15	-	15
2. Средняя группа		От 8 до 12 лет	15	-	15
3. Старшая группа		От 12 до 18 лет	15	-	15

Примечания: 1. Возрастные группы детей приводятся согласно типовому положению о доме для престарелых и инвалидов, утвержденному постановлением Госкомитета Совета Министров СССР по труду и социальным вопросам от 20 июня 1978 г., № 202.

2. Диагностическая группа создается с целью выяснения степени умственной отсталости, возможности трудового обучения и уточнения методов коррекционно-воспитательной работы с воспитанниками.



Таблица 2

№№ пп	Типы зданий	Категория умственно отсталых детей			
		первая "А"	вторая "Б"	третья "В"	четвертая "Г"
Однопрофильные					
1.	Тип "А"	+	-	-	-
2.	Тип "Б"	-	+	-	-
3.	Тип "В"	-	-	+	-
4.	Тип "Г"	-	-	-	+
Двухпрофильные					
5.	Тип "АБ"	+	+	-	-
6.	Тип "ВГ"	-	-	+	+
7.	Тип "АВ"	+	-	+	-
8.	Тип "БГ"	-	+	-	+
Трехпрофильные					
9.	Тип "АБВ"	+	+	+	-
10.	Тип "АБГ"	+	+	-	+
11.	Тип "БВГ"	-	+	+	+
12.	Тип "АВГ"	+	-	+	+
13.	Четырехпрофильные "АБВГ"	+	+	+	+

Примечания: 1. Принятые категории умственно отсталых детей см.п.1.2 настоящих рекомендаций.

2. Двухпрофильные здания домов-интернатов для умственно отсталых детей тип "АБ" на 330 мест (с содержанием в нем детей первой и второй категорий) и тип "ВГ" на 300 мест (для содержания детей третьей и четвертой категорий) вошли в номенклатуру типовых проектов.

сталых детей следует проектировать для круглогодичного пребывания воспитанников.

Примечание. В отдельных случаях, при согласовании с органами социального обеспечения, дома-интернаты для детей, обучаемых и способных к самостоятельному передвижению (первая категория детей), могут быть за-

проектированы для круглосуточного (пять дней в неделю) пребывания.

1.4. Количество мест и соотношения групп следует устанавливать на основе данных органов социального обеспечения, исходя из 100% обеспечения таких детей.

1.5. Общая вместимость многопрофильных домов-интернатов не должна превышать 600 мест, а отдельных корпусов – не более 330 мест. Оптимальная вместимость, принятая для типового проектирования, составляет:

– 330 мест для детей обучаемых (первой и второй категорий);

– 300 мест для детей необучаемых (третьей и четвертой категорий).

1.6. Здания домов-интернатов для умственно отсталых детей следует проектировать с учетом возрастных групп и мест в них согласно табл.1.

1.7 Типы зданий домов-интернатов для умственно отсталых детей, рекомендуемых для проектирования, следует принимать согласно табл.2.

## **2. ГЕНЕРАЛЬНЫЕ ПЛАНЫ**

2.1. Дома-интернаты для умственно отсталых детей следует размещать на селитебной территории городов и других населенных пунктов или в зеленой зоне на обособленных участках, расположенных вблизи подъездных путей, действующих инженерных коммуникаций, а также в пределах радиуса обслуживания пожарного депо.

2.2. Участки должны удовлетворять санитарно-гигиеническим требованиям, по возможности располагаться вблизи крупных зеленых массивов, источников водоснабжения и электроснабжения и быть удобны для отвода хозяйственно-бытовых и сточных вод из зданий, удалены от магистральных улиц и дорог с интенсивным движением и от источников шума.

К участку должны быть предусмотрены удобные подъезды и подходы от остановок общественного транспорта.

2.3. Площади земельных участков домов-интернатов для умственно отсталых детей следует принимать из расчета на одно место:

а) первая категория – 100 м<sup>2</sup>,

- б) вторая категория - 120 м<sup>2</sup>,
- в) третья категория - 80 м<sup>2</sup>,
- г) четвертая категория - 50 м<sup>2</sup>.

Примечание. В зависимости от этажности зданий и местных условий площади земельных участков домов-интернатов для умственно отсталых детей допускается увеличивать или уменьшать, но не более чем на 15%.

2.4. На земельном участке дома-интерната для умственно отсталых детей предусматриваются следующие зоны:

- групповых и общих площадок;
- учебно-опытную (участок овощных и полевых культур, плодового сада и огорода-ягодника, цветочно-декоративных растений);
- отдыха (сад с цветниками, газонами, площадками для встреч родителей с детьми, столами для игр, садовыми скамейками, питьевыми фонтанчиками);
- хозяйственную (гараж, овощехранилище, котельная или ЦТП, ТП, склад, прачечная, дезинфекционная камера, уборная, площадка для мусоросборника и др.).

2.5. Состав и площади групповых площадок следует принимать согласно табл.3.

Таблица 3

№ пп	Элементы участка	Площадь в м <sup>2</sup> на одну группу
1.	Теневой навес	40
2.	Групповые площадки для детей:	
	а) первой категории	150-200
	б) второй категории	180-220
	в) третьей категории	150-180
	г) четвертой категории (одна групповая площадка на 5-6 групп)	100

Примечания: 1. Групповые площадки проектируются для каждой группы воспитанников, способных к самостоятельному передвижению.

2. При определении размеров групповой площадки для детей дошкольных и подготовительных групп следует принимать меньший показатель площади (150,180), а для групп трудового обучения - больший (180,200,220).

2.6. На групповых площадках тентовые навесы должны быть ограждены с трех сторон. При тентовых навесах, как правило, следует проектировать кладовые для игрушек, санок и инвентаря. Тентовые навесы могут быть спаренными, тройными и на четыре группы при сохранении групповой изоляции.

2.7. На участке домов-интернатов для необучаемых самостоятельно передвигающихся умственно отсталых детей, кроме групповых площадок, следует предусматривать общую физкультурную площадку (из расчета 2м<sup>2</sup> на воспитанника) и площадку для встречи детей с родителями (из расчета 1,5м<sup>2</sup> на воспитанника).

Принципиальное решение генерального плана дома-интерната для необучаемых умственно отсталых детей помещено на рис.1.

2.8. На участке домов-интернатов для обучаемых умственно отсталых детей, кроме групповых площадок, должна быть общая физкультурная площадка (из расчета 4м<sup>2</sup> на воспитанника первой категории), площадка для корригирующей гимнастики (из расчета 2м<sup>2</sup> на воспитанника второй категории), площадка тихого отдыха и площадка для встречи детей с родителями (из расчета 1,5 м<sup>2</sup> на воспитанника).

Принципиальное решение генерального плана дома-интерната для обучаемых умственно отсталых детей дано на рис.2.

2.9. В жилую и хозяйственную зоны земельных участков следует предусматривать самостоятельные въезды.

2.10. При въезде на участок необходима автомобильная стоянка на 6-10 легковых машин.

2.11. Плотность застройки участков - не более 25%. Площадь под зелеными насаждениями и газонами (включая плодовый сад и огород) должна составлять не менее 50% площади участка.

2.12. При планировке участков домов-интернатов для умственно отсталых детей следует стремиться к тому, чтобы выходы из групповых ячеек самостоятельно передвигающихся детей и особенно детей, передвигающихся с трудом, имели непосредственную и кратчайшую связь с групповой площадкой на участке.

2.13. При озеленении участка нужно учитывать мест-

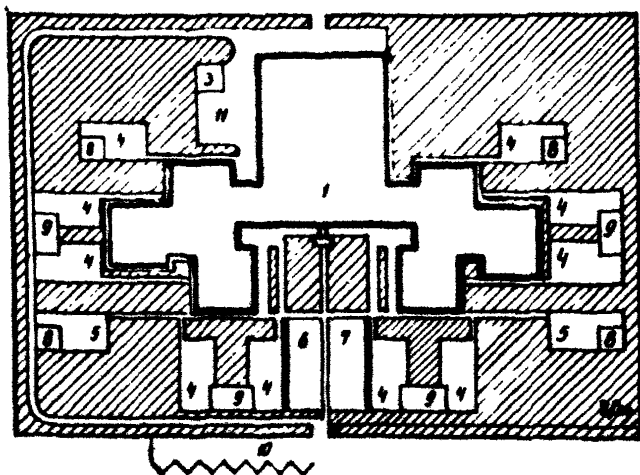


Рис.1. Схема генерального плана дома-интерната для необучаемых умственно отсталых детей на 300 мест:

1 - здание дома-интерната; 2 - проходная; 3 - гараж; 4 - групповая площадка для детей, способных к самостоятельному передвижению; 5 - групповая площадка для детей, не способных к самостоятельному передвижению; 6 - общая физкультурная площадка; 7 - площадка для встречи родителей с детьми; 8 - теневой навес тип 1; 9 - теневой навес тип 2; 10 - площадка для стоянки автотранспорта; 11 - хоздвор

ные условия, применять наиболее распространенные в данной местности породы деревьев, кустарников, трав и цветов, подбирая их по разному времени цветения и колориту.

Посадка деревьев и колючих кустарников с ядовитыми плодами не допускается.

2.14. Расстояние от здания до деревьев принимается не менее 10 м, а до кустарников - 5 м. Ширина зеленой полосы на границе земельного участка дома-интерната не менее 1,5 м, а со стороны улицы - не менее 6 м.

2.15. Подходы к дому-интернату, пути движения воспитанников на площадки и зону отдыха не должны пересе-

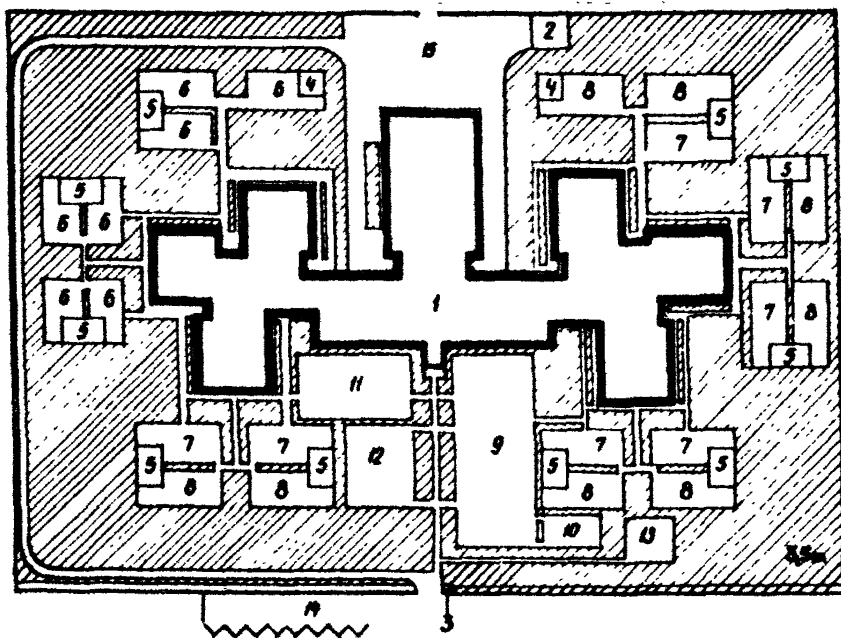


Рис.2. Схема генерального плана дома-интерната для обучаемых умственно отсталых детей на 330 мест: 1 - здание дома-интерната; 2 - гараж; 3 - проходная; 4 - теневой навес тип 1; 5 - теневой навес тип 2; 6 - групповая площадка для свободно передвигающихся дошкольников; 7 - групповая площадка для детей, передвигающихся с трудом, с помощью приспособлений; 8 - групповая площадка для свободно передвигающихся детей групп трудового обучения; 9 - общая физкультурная площадка; 10 - площадка для корригирующей гимнастики; 11 - площадка тихого отдыха; 12 - площадка для встречи родителей с детьми; 13 - огород-ягодник; 14 - автостоянка; 15 - хозяйственный двор

каться с проездами для автотранспорта. Проезды и подходы к дому должны иметь твердое покрытие.

Уклон дорожек и тротуаров следует принимать не более 5%, а ширину - не менее 1,6 м. Дорожки и тротуары, имеющие уклон, на поворотах и через каждые 6 м должны иметь горизонтальные площадки длиной не менее 1,7 м.

2.16. Набор игрового оборудования на площадках детей дошкольных и подготовительных групп, передвигающихся самостоятельно, аналогичен простейшему и минимальному по количеству оборудованию площадок средних и старших групп в типовых яслях-садах.

2.17. Оборудование и устройства на групповых площадках и на площадках коррегирующей гимнастики для детей обучаемых, но передвигающихся с трудом или с помощью приспособлений, следует проектировать по аналогии с оборудованием в специализированных школах для детей с нарушениями опорно-двигательного аппарата.

2.18. Участок дома-интерната для умственно отсталых детей должен быть огражден. Ограду следует делать высотой 2 м, с запирающимися калитками и воротами.

### **3. ОБЪЕМНО-ПЛАНИРОВОЧНЫЕ РЕШЕНИЯ ЗДАНИЙ**

#### **Общие требования**

3.1. Объемно-планировочное и конструктивное решение зданий домов-интернатов для умственно отсталых детей следует принимать с учетом климатических условий, а также особенностей функционального назначения этих учреждений.

3.2. Здания домов-интернатов должны быть не ниже II степени огнестойкости и высотой не более двух этажей.

Примечания: 1. Здания домов-интернатов допускается проектировать трехэтажными в условиях:

а) сложного рельефа местности при устройстве непосредственных выходов из первого и второго этажей этого здания на уровне планировочной отметки земли;

б) сложных грунтовых условий.

2. В условиях затесненной сложившейся городской застройке здание дома-интерната можно проектировать трехэтажным и более при соответствующем обосновании, а также согласовании с органами госназдзора.

3.3. В подвальном или цокольном этаже допускается размещать складские и технические помещения (вентиляционные камеры, щитовые, тепловые пункты и водомерные узлы), кладовые хранения сезонной одежды, обуви и лич-

ных вещей, гардеробные персонала, кроме мастерских, складов и кладовых сгораемых материалов в сгораемой упаковке, или из таких помещений должны быть выходы непосредственно наружу.

Помещения для трудового обучения, учебно-производственные мастерские, отделения детей, передвигающихся с трудом или с помощью приспособлений, жилые помещения для детей, необучаемых и не способных к самостоятельному передвижению (лежачих), следует располагать на первом этаже.

3.4. Помещения, режим работы которых может причинять беспокойство проживающим или мешать работе медицинских и административного персонала (бойлерные с насосными установками, производственные помещения, ремонтные мастерские, охлаждаемые камеры с машинными отделениями, венткамеры, компрессорные и т.п.), нельзя размещать смежно, а также над и под спальными комнатами, лечебно-диагностическими кабинетами и помещениями администрации.

3.5. Высоту надземных этажей (от пола до пола вышележащего этажа) следует принимать 3,3 м (за исключением зрительного и спортивного залов, а также хозяйственных помещений).

Высота зрительного и спортивного залов, хозяйственных помещений (котельных, бойлерных, насосных, прачечных, дезинфекционных камер, гаражей) – по нормам проектирования этих зданий и помещений.

Высота складских помещений и ремонтных мастерских, размещаемых в подвальных или цокольных этажах, не менее 2,2 м до низа выступающих конструкций перекрытия.

3.6. Объемно-планировочное решение здания должно обеспечивать легкость ориентации и передвижения воспитанников, а также удобства, связанные с постоянным многолетним их пребыванием в доме-интернате.

3.7. Помещения объединяются в следующие функции – нальные группы:

- I – приемно-карантинное отделение с изолятором;
- II – жилые отделения;
- III – общеинтернатские помещения:
  - учебно-производственные;
  - зальные;
  - медицинские;
  - служебно-бытовые;
  - пищеблок.



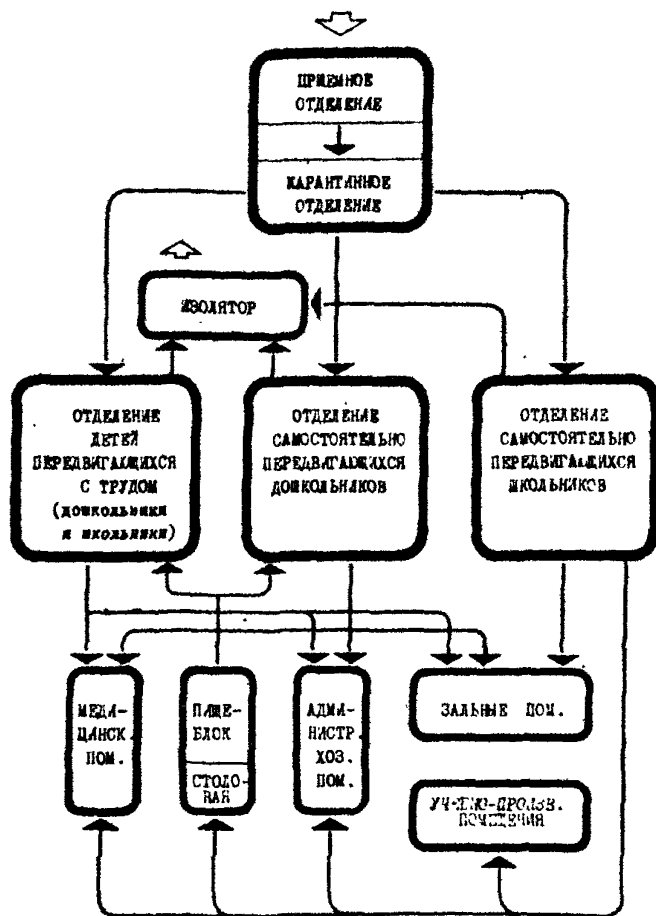


Рис.3. Общая функциональная структура дома-интерната для обучаемых умственно отсталых детей

Общая функциональная структура дома-интерната для обучаемых умственно отсталых детей дана на рис.3.

Общая функциональная структура дома-интерната для необучаемых умственно отсталых детей приведена на рис.4.

Примечание. Учебно-производственные, а также залыные помещения предусматриваются в домах-интернатах, где содержатся обучаемые умственно отсталые дети.

3.8. Функциональная структура зданий домов-интернатов для умственно отсталых детей и площади помещений должны определяться с учетом:

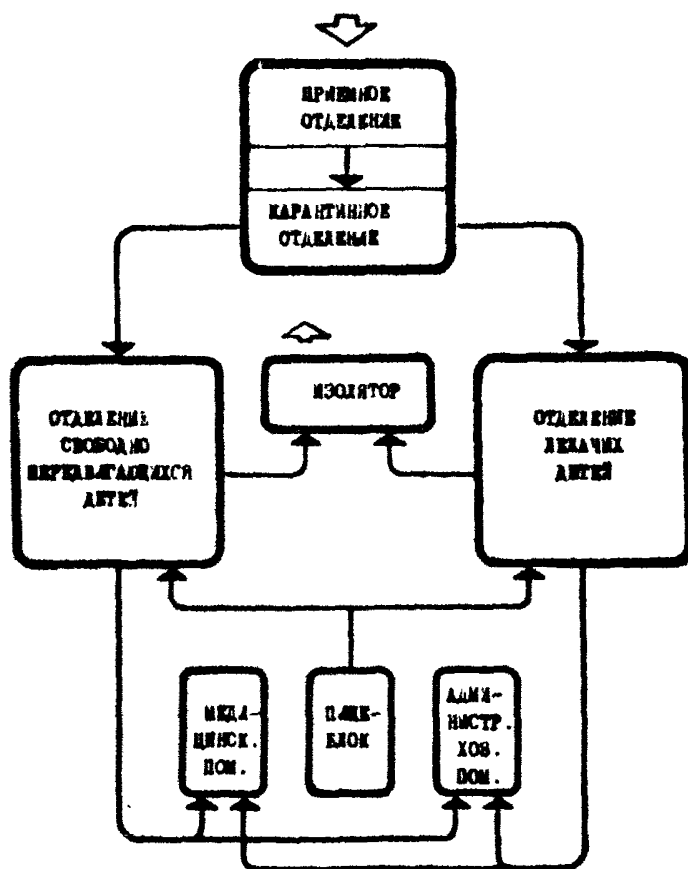


Рис.4. Общая функциональная структура дома-интерната для необучаемых умственно отсталых детей

- разделения детей на группы по возрасту, виду заболевания, степени снижения интеллекта, полу (с 8 лет), способности к самостоятельному передвижению;

- формирования жилых отделений из нескольких групп, проживающих каждая в своей жилой ячейке, и помещений, общих на отделение. На каждые 60-70 человек устраивается одна буфетная (кроме отделений для детей групп трудового обучения, которые питаются в столовой);

- обеспечения на случай возникновения инфекции изоляции друг от друга жилых ячеек групп и отделений в целом;

- удобной внутренней взаимосвязи всех отделений с медицинскими, служебно-бытовыми, зальными помещени-

Таблица 4

Помещения	Ориентация окон помещений домов-интернатов для умственно отсталых детей			
	севернее 45° с.ш.		южнее 45° с.ш.	
	оптимальная	допустимая	оптимальная	допустимая
	1	2	3	4
Групповая, комната дневного пребывания	Ю-В Ю,В	Ю-З З не более 25%	Ю	Ю-В В
Спальная	Любая, кроме северной части горизонта от 310° до 50°			
Класс	Ю,В Ю-В	Не более 25% на Ю-З,З	Ю,Ю-В	Любая, кроме З,Ю-З
Палаты изолятора и карантинного отделения	Ю,Ю-В, В	Ю-З,С,С-З не более 50% к-ва коек отделения	Ю,Ю-В, В,С	С-З не бо- лее 10%
Палаты для лежачих	Ю,Ю-В,В Ю-З	З,С-З и С-В - не более 10% коек отделе- ния	Ю,Ю-В В,С	С-З не бо- лее 10%

1	2	3	4	5
Учебно-производственные	Ю,В,Ю-В	Не более 50% на остальные стороны	Ю,В,Ю-В	Любая, кроме 3,Ю-3
Кабинеты врачей, процедурные, кабинеты сестер, лечебные помещения, комнаты персонала	Без ограничений			

- Примечания: 1. В классе для занятий ориентации указана для основного света слева.  
2. При расположении окон в противоположных стенах помещения ориентация не нормируется.

ями и пищеблоком, а отделения детей групп трудового обучения - также с учебно-производственными помещениями.

3.9. Общие площади домов-интернатов определяются расчетным путем и устанавливаются заданием на проектирование, исходя из настоящих рекомендаций в зависимости от типа интерната, количества и соотношения возрастных групп детей.

Нормируемая площадь на одно место в доме-интернате на 300 необучаемых умственно отсталых детей составляет 14 м<sup>2</sup>, а в доме-интернате на 330 обучаемых умственно отсталых детей - 21 м<sup>2</sup>.

3.10. Ориентацию окон помещений дома-интерната для умственно отсталых детей следует принимать согласно табл.4

3.11. Помещения, где умственно отсталые дети находятся длительное время, должны иметь прямое естественное освещение.

Допускается освещение вторым светом коридоров, не являющихся рекреационными, раздевальными, умывальными, туалетными, ваннных комнат и санузлов.

3.12. Ширина помещений должна быть не менее:

- кабинетов врачей - 2,4 м;
- перевязочных и процедурных - 3,2 - 3,5 м;
- коридоров в отделениях для свободно передвигающихся детей - 1,8 м; в отделениях для детей, передвигающихся с трудом или с помощью приспособлений, карантинном отделении, а также в отделениях лежачих детей - 2,2 м;
- коридоров служебно-бытовых помещений - 1,5 м.

3.13. Глубина основных лечебно-диагностических помещений должна быть не более 6 м, глубина перевязочных и процедурных не более 4 м.

Соотношение глубины и ширины основных помещений жилых ячеек и лечебно-диагностических кабинетов не более 2:1.

3.14. Наружные входы в дом-интернат для умственно отсталых детей должны быть с двойными тамбурами. Глубина тамбура не менее 2,8 м, ширина - 1,6 м.

3.15. При проектировании домов-интернатов следует соблюдать следующие специальные требования.

### Устройство входов:

- ширина полотна дверей в групповых, столовых, классах, палатах, изоляторах, боксах, кабинетах врачей, процедурных, перевязочных должна быть не менее 1,1 м; на путях эвакуации умственно отсталых детей - не менее 1,2 м; остальных помещений - 0,9 м;

- двери предусматриваются, как правило, без порога. Высота порогов и перепады уровней пола не более 2 см;

- двери санитарных узлов для детей должны открываться наружу;

- входные двери групповых, спален, классных комнат, учебных кабинетов и производственных мастерских следует оборудовать фалевыми замками;

- из каждой жилой ячейки дома-интерната должно быть не менее двух выходов на пути эвакуации;

- низ дверей облицовывается металлическими листами на высоту 0,3 м в помещениях, где будут находиться дети, передвигающиеся с трудом или с помощью приспособлений. В местах проезда колясок (коридорах, комнатах отдыха, холлах) на стенах предусматриваются защитные панели высотой 0,6 м от уровня пола.

### Устройство лестниц, пандусов, лифтов:

- высота ступеней наружных лестниц, в том числе и при входе в здание, 0,12 - 0,15 м, ширина 0,30 - 0,34 м. Наружные лестницы должны иметь ограждение высотой 0,85 - 0,9 м;

- внутренние лестничные клетки (пролеты) по вертикали ограждаются сеткой; по сетке и вдоль стен необходимо предусмотреть поручень на высоте 0,85 м и 0,5 м для дошкольников. Поручни лестничных клеток не должны прерываться;

- при входе в приемное отделение, изолятор и отделение детей, передвигающихся с трудом или с помощью приспособлений, делается пандус с уклонами 1:6 - 1:10, но не более 5%. Ширина пандуса между поручнями не менее: для одностороннего движения 0,9 м, для двухстороннего движения 1,8 м. В начале и конце пандуса проектируются горизонтальные площадки длиной не менее 1,7 м. При длине пандуса более 6 м предусматриваются промежуточные горизонтальные площадки длиной не менее 1,7 м.

Пандусы должны быть несгораемыми, а их поверхность — шероховатой. При необходимости устройства пандусов внутри здания (например, отделение детей, передвигающихся с трудом, расположено на втором этаже), пандусы ограждаются перилами с двух сторон высотой 0,85 м;

— в коридорах и на местничных клетках, а также вдоль пандусов, которыми будут пользоваться дети, передвигающиеся с трудом или с помощью приспособлений, следует делать поручни в двух уровнях — на высоте 0,5 и 0,85 м;

— открытые участки стен помещений (групповых, групповых-столовых, коридоров, санузлов) для облегчения движения детей, передвигающихся с трудом, необходимо оборудовать двойными поручнями (высотой 85 см; один поручень непосредственно на стене, другой — с отступом от нее на 40 см); диаметр поручней 5 см;

— здание оборудуется больничными лифтами (не менее двух на отделение), пассажирскими лифтами, а также грузовыми подъемниками для транспортировки из кухни пищи в отделения и трубопроводами для транспортировки и сбора грязного белья.

#### Устройство окон:

— окна застекляются небьющимся стеклом; при застеклении обычным стеклом, на окнах помещений, предназначенных для пребывания детей третьей категории, должны быть устройства, предохраняющие окна изнутри от разбивания;

— высота подоконников не менее 0,9 м от уровня пола;

— оконные переплеты надлежит делать двойными, раздельными или раздельно-сближенными, во всех помещениях необходимо предусматривать верхнерасположенные фрамуги или форточки, а высота затворов фрагуг и форточек должна быть 2 — 2,2 м от пола.

#### Приемно-карантинное отделение с изолятором

3.16. Приемная часть отделения предназначена для осмотра вновь поступающих воспитанников и рассчитывается на одно приемно-смотровое место для домов-интернатов вместимостью до 300 мест.

3.17. Приемная часть отделения должна иметь отдельный вход с участка и непосредственную связь с карантинной частью отделения.

3.18. При проектировании следует располагать приемное и карантинное отделения таким образом, чтобы санитарный пропускник (раздевальная и ванна с одеваальной) можно было использовать и для санитарной обработки детей, находящихся в карантинном отделении.

3.19. Состав и площади помещений приемного отделения на одно приемно-смотровое место дома-интерната для умственно отсталых детей принимать по табл.5.

3.20. Карантинная часть отделения служит для временного проживания в нем вновь поступающих, а также возвращающихся в дом-интернат детей после каникул, пребывания в больницах, с целью предупреждения заноса инфекций.

Таблица 5

Помещения	Площадь в м <sup>2</sup>
Вестибюль-ожидальная	12
Уборная при вестибюле (на один унитаз с умывальником и электрополотенцем в шлюзе)	3
Приемно-смотровая на одно смотровое место	16
Санитарный пропускник:	
- раздевальная	6
- ванна с одеваальной	12
Место для хранения каталок	6
Комната для временного хранения вещей поступающего	4
Комната для хранения мягкого инвентаря	4
Итого	63



3.21. Количество мест в карантинном отделении рассчитывается в пределах 3-5% от общего количества мест в интернате.

3.22. В планировке карантинного отделения должна предусматриваться возможность изоляции небольших групп детей. Отделение состоит из палат-боксов с уборными и умывальниками в шлюзах; буфетной; процедурной; комнаты персонала; уборной персонала; помещения для мойки и стерилизации суден, хранения предметов уборки, дезрастворов и грязного белья, хранения чистого белья ( см. приложение 1).

3.23. Вместимость палат-боксов не более трех-четырех человек при норме площади на одного воспитанника 6 м<sup>2</sup>. В состав помещений карантинного отделения входит одна палата-бокс на одно место. Каждая палата-бокс карантинного отделения проектируется со шлюзом и санитарным узлом.

Расстановка оборудования в палатах карантинного отделения и изолятора приведена на рис.5.

3.24. Изолятор предназначен для лечения заболевших воспитанников или временного пребывания до отправки в больницу.

3.25. Количество мест в изоляторе из расчета не менее четырех коек на 100 воспитанников.

3.26. Изолятор должен состоять из боксов (не более чем на две койки); буфетной; процедурной, уборной персонала; помещения для мойки и стерилизации суден, хранения предметов уборки, дезрастворов и грязного белья, хранения чистого белья (см.приложение 2).

3.27. Бокс состоит из палаты, санитарного узла (унитаз, умывальник и ванна) и шлюза между палатой и коридором. Бокс должен иметь выход наружу через тамбур или балконную дверь.

3.28. Изолятор, также как приемную и карантинную части отделения, следует располагать на первом этаже. Если изолятор и карантинная часть размещены на втором этаже, они должны быть связаны отдельной (не обслуживающей другие помещения) лестницей и больничным лифтом с приемной частью отделения, расположенной только на первом этаже.

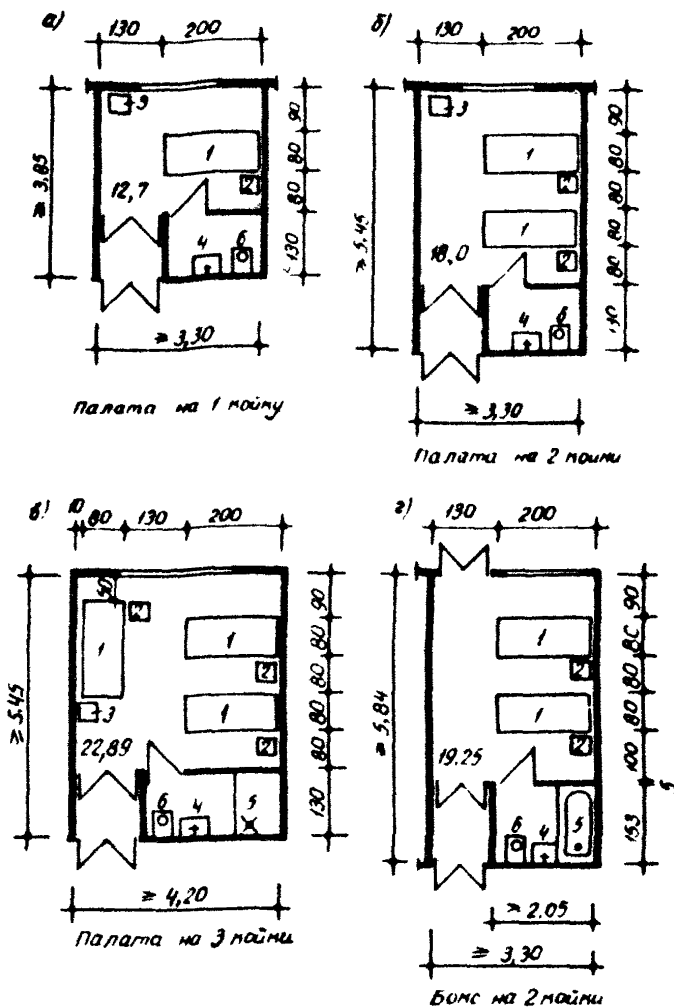


Рис.5. Расстановка оборудования в палатах карантинного отделения и изолятора:

а - палата на одну койку; б - палата на две койки; в - палата на три койки; г - бокс на две койки; 1 - кровать (200x90); 2 - тумбочка прикроватная (45x38); 3 - стул жесткий (45x50); 4 - умывальник (60x40); 5 - ванна (150x70); 6 - унитаз (40x50)

## Жилые помещения

3.29. Жилые помещения – это комплекс помещений, необходимых для проживания группы, скомплектованной из детей одного возраста и одной категории. Число детей в группе – согласно табл.1 настоящих рекомендаций.

3.30. Жилые помещения для каждой группы умственно отсталых детей проектируются по принципу групповых ячеек детских дошкольных учреждений. Эти помещения образуют жилую ячейку, состоящую из раздевальной, групповой, спальни, санузла и других помещений в зависимости от категории воспитанников.

3.31. При проектировании необходимо учитывать требование изоляции жилой ячейки каждой группы на случай возникновения инфекционных заболеваний.

3.32. Жилые ячейки для групп различных категорий детей отличаются друг от друга составом, площадями, а также внутренней и внешней взаимосвязью помещений.

3.33. Состав и площади жилых ячеек для групп обучаемых умственно отсталых детей всех категорий принимать согласно табл.6.

3.34. Раздевальные следует оборудовать встроенными шкафами с подсушкой для хранения одежды и обуви.

3.35. Спальни оборудуются встроенными шкафами для хранения запаса чистого белья и спальных принадлежностей.

3.36. Оборудование санитарных узлов для обучаемых умственно отсталых детей следует производить в соответствии с их возрастом и способностью к самостоятельному передвижению.

Набор санитарно-технического оборудования представлен в разделе 4.

3.37. В помещениях групповых и комнат дневного пребывания следует предусматривать сквозное или угловое проветривание, которое допускается через спальни или раздевальные.

3.38. Между помещениями жилой ячейки обучаемых дошкольников должна существовать непосредственная связь – раздевальной с групповой, групповой со спальней, санитарного узла (туалетной, умывальной, ванной) со спальней и групповой.

Схема жилой ячейки на группу в 15 человек обучаемых

Таблица 6

Помещения	На группу обучаемых умственно отсталых детей			
	15 чел. самост. передвиг. дошкольн. трудов. обуче- ния	18 чел. детей группы трудо- вого обуче- ния	12 чел. дошкольн. передвиг. с трудом	12 чел. детей группы трудов. обучен., передвиг. с трудом
Раздевальная	15	18	15	15
Групповая	54	-	54	-
в том числе зо- на для еды	18	-	18	-
Комната дневно- го пребывания	-	36	-	36
Буфетная	3	-	3	3
Класс	-	-	-	36
Спальня	45	72	50	60
Санузел:				
- туалетная	9	9	9	10
- умывальная	5	8	6	7
- ванна	8	10	8	10
Комната хране- ния колясок	-	-	6	6
Итого	157	153	169	183

самостоятельно передвигающихся дошкольников дана на рис.6.

3.39. Занятия обучаемых дошкольников и подготови- тельных групп к трудовому обучению проходят внутри жи- лой ячейки, в групповой. Жилые ячейки должны быть удобно связаны с участком и медицинскими помещениями

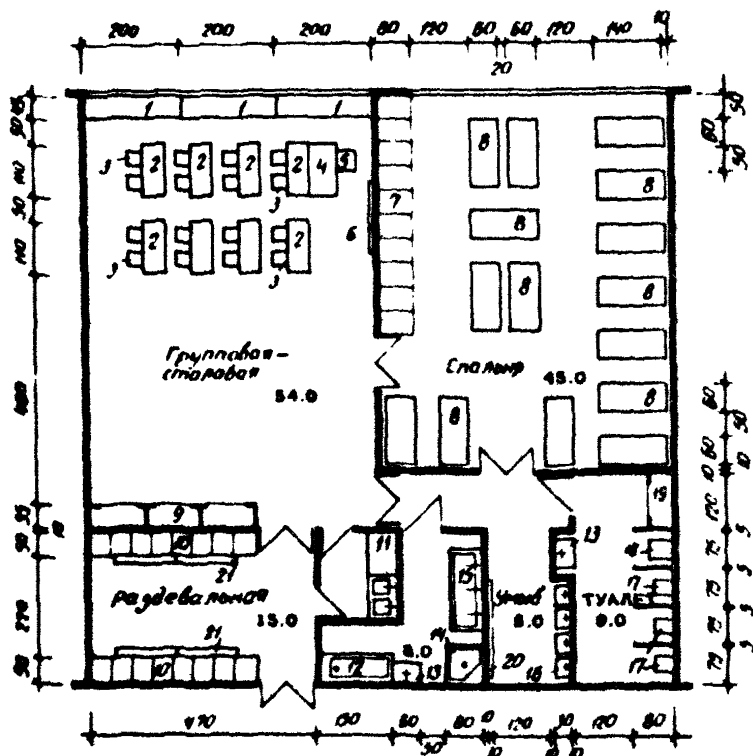


Рис.6. Схема жилой ячейки на группу в 15 обучаемых самостоятельно передвигающихся дошкольников:

- 1 - стол ленточный (200x45); 2 - стол детский двухместный (110x45); 3 - стул детский (32x29); 4 - стол одно-тумбовый (105x60); 5 - стул (45x50); 6 - доска; 7 - шкаф секционный встроенный для чистого белья; 8 - кровать (140x60); 9 - шкаф встроенный; 10 - шкаф встроенный для верхней одежды и обуви; 11 - буфет мойка (180x60); 12 - ванна (150x70); 13 - умывальник (60x40); 14 - поддон глубокий (80x80); 15 - поддон для мытья ног; 16 - умывальник (30x40); 17 - унитаз детский (30x40); 18 - слив-видуар (45x50); 19 - шкаф встроенный для горшков; 20 - вешалка для полотенец; 21 - скамья для раздевания

отделения (периодические связи), а также с зальными и медицинскими помещениями – общими на весь дом-интернат (эпизодические связи).

3.40. Помещения, входящие в состав жилой ячейки обучаемых самостоятельно передвигающихся детей групп трудового обучения, должны иметь следующие связи: раздевальной – непосредственную с комнатой дневного пребывания, комнаты дневного пребывания со спальней, а санитарного узла (туалетной, умывальной, ванной) – со спальней и комнатой дневного пребывания.

Схема жилой ячейки на 18 человек обучаемых самостоятельно передвигающихся детей группы трудового обучения дана на рис.7.

3.41. Жилые помещения обучаемых самостоятельно передвигающихся детей групп трудового обучения должны иметь удобную связь со столовой, которая, как правило, располагается вблизи пищеблока, а также с учебно-производственными и зальными помещениями.

3.42. Помещения жилой ячейки группы обучаемых дошкольников, передвигающихся с трудом или с помощью приспособлений, должны иметь непосредственные связи: раздевальной с групповой и туалетной, умывальной; групповой со спальней и туалетной, умывальной; спальни с санитарным узлом (туалетной, умывальной, ванной).

Схема жилой ячейки на группу в 12 человек обучаемых дошкольников, передвигающихся с трудом или с помощью приспособлений, приведена на рис.8.

3.43. Помещения жилой ячейки детей группы трудового обучения, передвигающихся с трудом или с помощью приспособлений, должны иметь непосредственные связи: раздевальной с комнатой дневного пребывания и туалетной, умывальной; комнаты дневного пребывания со спальней и классом; санитарного узла (туалетная, умывальная, ванная) со спальней и комнатой дневного пребывания.

Схема жилой ячейки на 12 человек обучаемых детей группы трудового обучения, передвигающихся с трудом или с помощью приспособлений, дана на рис.9.

3.44. Жилые ячейки отдельных групп детей, передвигающихся с трудом или с помощью приспособлений, входящие в состав отделения, должны иметь удобную связь с медицинскими помещениями отделения и залом лечебной

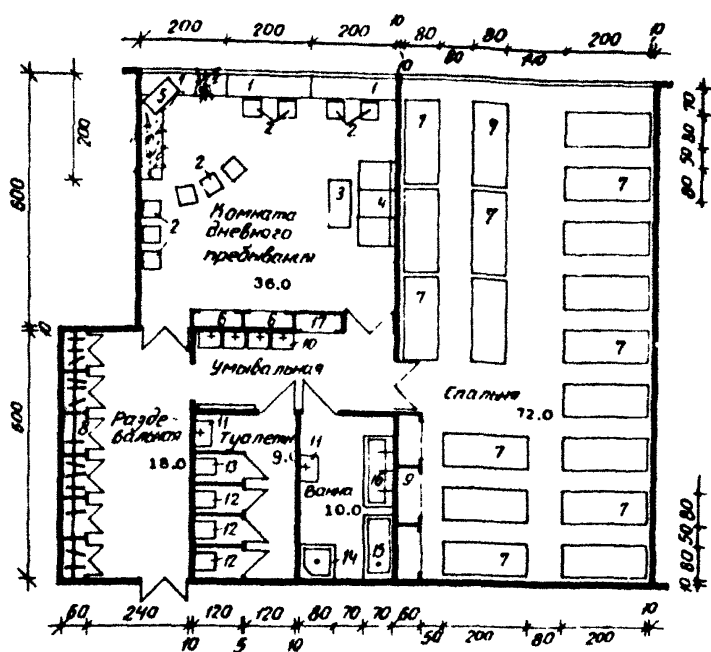


Рис.7. Схема жилой ячейки на 18 самостоятельно передвигающихся детей группы трудового обучения:

1 - стол ленточный (200x45); 2 - стул (40x43); 3 - стол журнальный (110x50); 4 - диван (200x85); 5 - телевизор; 6 - встроенный шкаф; 7 - кровать (200x80); 8 - шкаф встроенный для верхней одежды и обуви; 9 - шкаф секционный встроенный для чистого белья и постельных принадлежностей; 10 - умывальник (50x40); 11 - умывальник (60x40); 12 - унитаз (34x48); 13 - слив-видуар (45x50); 14 - поддон глубокий (80x80); 15 - ванна (150x70); 16 - поддон для мытья ног; 17 - шкаф встроенный для хозяйственных принадлежностей

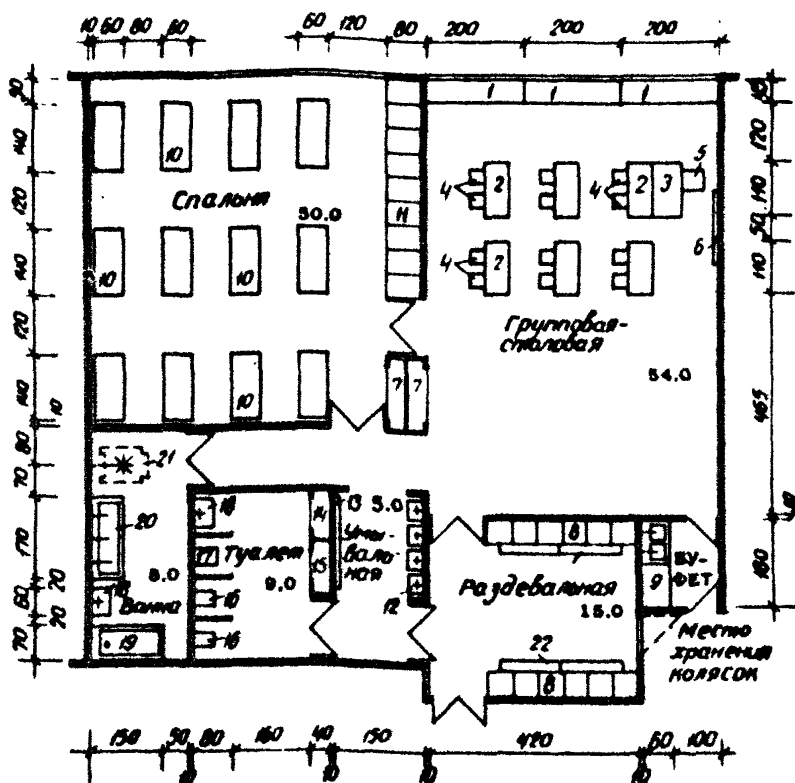


Рис.8 Схема жилой ячейки на группу в 12 обучающихся дошкольников, передвигающихся с трудом:  
 1 - стол ленточный (200x45); 2 - стол детский двухместный (110x45); 3 - стол однотумбовый (105x60); 4 - стул детский (32x29); 5 - стул воспитателя (40x42); 6 - доска для мела; 7 - шкаф встроенный для пособий; 8 - шкаф встроенный для верхней одежды и обуви; 9 - буфет-мойка (180x60); 10 - кровать (140x60); 11 - шкаф секционный встроенный для хранения чистого белья и постельных принадлежностей; 12 - умывальник (30x40); 13 - вешалка для полотенец; 14 - шкаф встроенный для горшков; 15 - шкаф встроенный хозяйственный; 16 - унитаз детский (30x40); 17 - слив-видуар (45x50); 18 - умывальник (60x40); 19 - ванна (150x70); 20 - поддон для мытья ног; 21 - душевая сетка на гибком шланге для мытья на коляске; 22 - скамья для раздевания



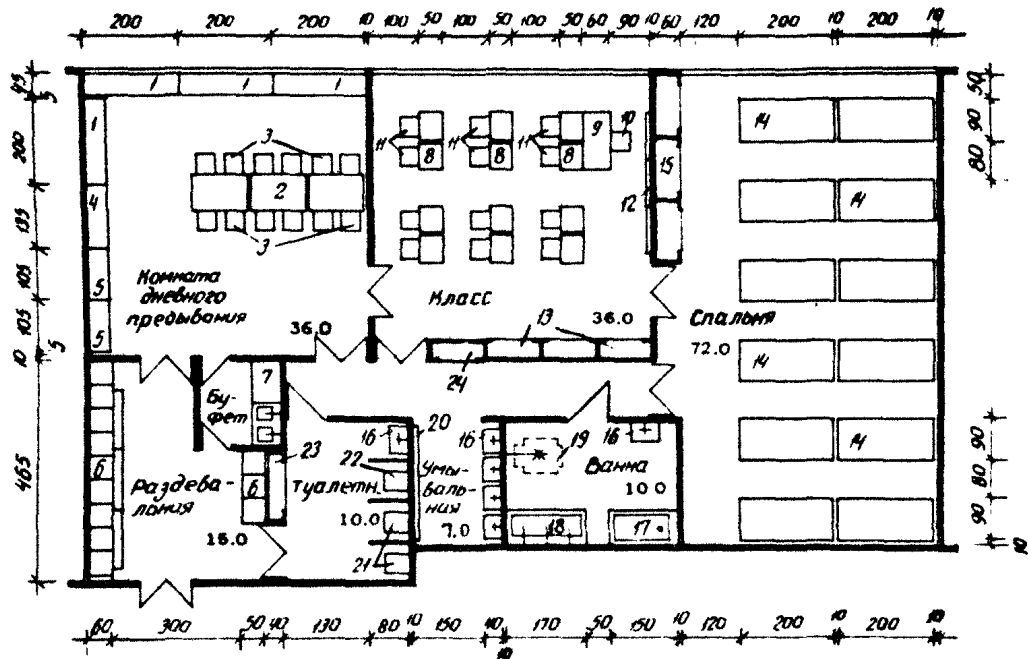


Рис.9. Схема жилой ячейки на 12 детей, передвигающихся с трудом, группы трудового обучения:

1 - стол ленточный (200x45); 2 - стол обеденный (120x80); 3 - стул (40x43); 4 - шкаф (135x45); 5 - шкаф для пособий (110x45); 6 - шкаф встроенный для верхней одежды и обуви; 7 - буфет-мойка (180x60); 8 - стол ученический одноместный; 9 - стол учителя; 10 - стул учителя; 11 - стул ученический; 12 - доска для мела секционная; 13 - шкаф секционный встроенный; 14 - кровать (200x90); 15 - шкаф секционный встроенный для хранения чистого белья и постельных принадлежностей; 16 - умывальник (60x40); 17 - ванна (150x70); 18 - поддон для мытья ног; 19 - душевая сетка на гибком шланге для мытья на коляске; 20 - вешалка для полотенец; 21 - унитаз для взрослых; 22 - слив-видуар (45x50); 23 - шкаф для суден встроенный; 24 - шкаф хозяйственный встроенный

физкультуры, а также приближены к общеинтернатским медицинским помещениям, т.к. эта категория детей наиболее нуждается в медицинской помощи.

3.45. На каждые две группы отделения обучаемых детей, передвигающихся с трудом или с помощью приспособлений, предусматривается одна неотопливаемая веранда:

3.46. Занятия таких детей проходят внутри жилой ячейки, в групповой у дошкольников и в классе - у детей групп трудового обучения.

3.47. Помещения, общие на отделение дома-интерната для обучаемых умственно отсталых детей, состоят из кабинетов врача, старшей сестры, логопеда, ортопеда; зала для музыкальных и гимнастических занятий и лечебной физкультуры; комнат встречи родителей с детьми, персонала, процедурной; столовой; буфетной и др. (см. приложение 3).

3.48. Состав и площади жилых ячеек для групп необучаемых умственно отсталых детей всех категорий принимать согласно табл.7.

3.49. Помещения жилой ячейки группы необучаемых самостоятельно передвигающихся детей должны иметь непосредственную связь: раздевальной и групповой; групповой и спальни; санитарного узла (туалетной, умывальной, ванной) и спальни и групповой.

3.50. Жилые ячейки групп необучаемых самостоятельно передвигающихся детей должны быть удобно связаны с медицинскими помещениями отделения и иметь удобный выход на участок.

Схема жилой ячейки на младшую группу в 15 человек необучаемых самостоятельно передвигающихся детей дана на рис 10, на старшую - на рис.11.

3.51. Жилые помещения для группы необучаемых лежащих детей состоят из палат (рис.12) и санитарных узлов при них.

3.52. Помещения, общие на отделение дома-интерната для необучаемых умственно отсталых детей, состоят из кабинета врача; процедурной; комнат встреч родителей с детьми, сестры-хозяйки, персонала; буфетной; комнаты хранения каталог и др. (см.приложение 4).

Таблица 7

Помещения	На группу необучаемых умственно отсталых детей		
	15 чел. младших самостоят. передвиг.	15 чел. старших самостоят. передвиг.	15 чел. лежа - чих
Раздевальная	15	18	-
Групповая	42	54	-
в том числе зона для еды	18	18	-
Буфетная	3	3	3
Спальня	45	72	-
Палата	-	-	90
Санузел:			
- туалетная	9	9	-
- умывальная	5	6	-
- ванная	8	10	12
Итого	145	190	105

Примечания: 1. Раздевальные следует оборудовать встроенными шкафами с подсушкой для хранения одежды и обуви.

2. Спальню рекомендуется оборудовать встроенными шкафами для хранения запаса чистого белья и спальных принадлежностей.

3. Палата оборудуется встроенными шкафами и умывальными раковинами.

4. Набор санитарных приборов в санузлах приведен в табл.8.

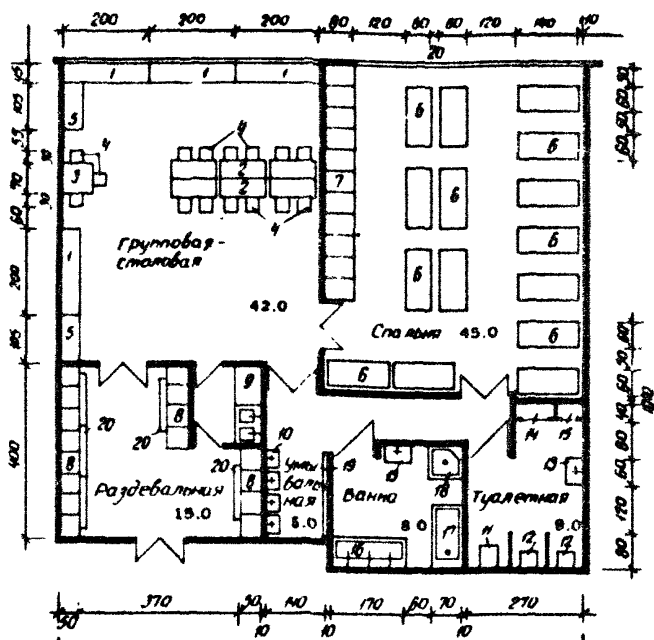


Рис.10. Схема жилой ячейки на группу (младшую) в 15 необучаемых самостоятельно передвигающихся детей:  
 1 – стол ленточный (200x45); 2 – стол детский двухместный (110x45); 3 – стол детский четырехместный (70x70); 4 – стул детский (32x29); 5 – шкаф для игрушек (105x45); 6 – кровать (140x60); 7 – шкаф секционный встроенный для хранения чистого белья и постельных принадлежностей; 8 – шкаф встроенный для верхней одежды и обуви; 9 – буфет-мойка (180x60); 10 – умывальник (30x40); 11 – слив-видуар (45x50); 12 – унитаз детский (30x40); 13 – умывальник (60x40); 14 – шкаф встроенный для горшков; 15 – шкаф встроенный хозяйственный; 16 – поддон для мытья ног; 17 – ванна (150x70); 18 – поддон глубокий (80x80); 19 – вешалка для полотенец; 20 – скамья для раздевания

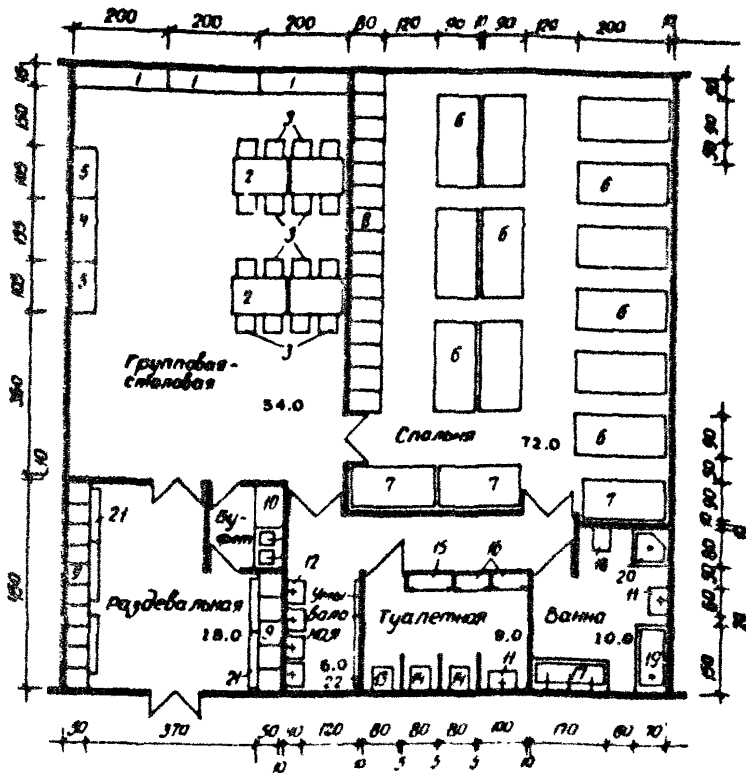


Рис.11. Схема жилой ячейки на группу (старшую) в 15 необучаемых самостоятельно передвигающихся детей:

- 1 - стол ленточный(200x45); 2 - стол обеденный(120x80); 3 - стул (40x43); 4 - шкаф (135x45); 5 - шкаф (105x45); 6 - кровать (200x90); 7 - кровать (180x90); 8 - шкаф секционный встроенный для чистого белья и постельных принадлежностей; 9 - шкаф встроенный для верхней одежды и обуви; 10 - буфет-мойка (180x60); 11 - умывальник (60x40); 12 - умывальник(50x40); 13 - слив-видуар(45x50); 14 - унитаз(40x50); 15 - шкаф встроенный для суден; 16 - шкаф встроенный хозяйственный; 17 - поддон для мытья ног; 18 - биде; 19 - ванна (150x70); 20 - поддон глубокий (80x80); 21 - скамья для одевания; 22 - вешалка настенная для полотенец

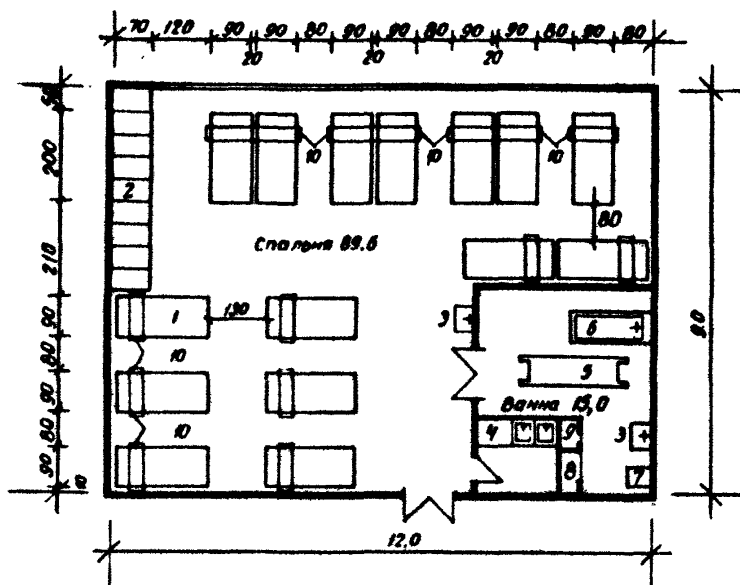


Рис.12. Схема палаты на группу в 15 необучаемых лежащих детей:

1 - кровать (200x90); 2 - встроенный шкаф для спальных принадлежностей и чистого белья; 3 - умывальник (60x40); 4 - буфет-мойка (180x60); 5 - каталка (225x60); 6 - ванна (170x70); 7 - слив видуар (45x50); 8 - встроенный шкаф для суден; 9 - шкаф для хозяйственных принадлежностей; 10 - надкроватный столик

### Учебно-производственные помещения

3.53. Учебно-производственными помещениями пользуются обучаемые самостоятельно передвигающиеся дети групп трудового обучения. Эти помещения состоят из классов (на каждую группу самостоятельно передвигающихся), учебных кабинетов и мастерских.

3.54. Взаимосвязь учебно-производственных помещений должна осуществляться через коридоры и рекреации при обеспечении изолированности всех учебных кабинетов и мастерских.

3.55. Обучение детей по программе МСО происходит в классе. На каждую группу предусматривается один класс, площадь которого принимается из расчета 2м<sup>2</sup> на человека. Классы оборудуются одноместными столами для детей, доской школьного типа, одностумбовым столом для воспитателя, шкафами для хранения наглядных пособий, дидактического и природного материалов, детских работ, тетрадей.

3.56. В классах необходимо предусмотреть сквозное или угловое проветривание, которое допускается через рекреационное помещение или коридор.

Площадь застекленной поверхности окон в классах составляет 1/5-1/6 площади пола; 50% окон следует устраивать с фрамугами или форточками. На столы обучающихся детей свет должен падать слева.

3.57. Учебные кабинеты (ручного труда, домоводства, агротехники и т.п.) должны состоять из двух помещений: собственно помещения для занятий и комнаты для хранения инструмента и запасного материала.

3.58. Учебно-производственные помещения дома-интерната для обучаемых умственно отсталых детей состоят из классов, кабинета домоводства, производственных мастерских, кабинета заведующего учебной частью, методического кабинета и др. (см. приложение 5).

3.59. В домах-интернатах для обучаемых умственно отсталых детей в целях осуществления лечебно-трудовой и активизирующей терапии необходимо создание лечебно-производственных (трудовых) мастерских.

3.60. Наряду с мастерскими обработки металла и дерева рекомендуется устраивать картонажные, переплетные, швейные, трикотажные, штамповочные мастерские. Профиль мастерских принимается в зависимости от контингента детей, а также конкретных условий и возможностей места строительства.

3.61. Площадь помещения мастерских определяется из условий размещения станочного оборудования, стола инструктора и рабочих мест обучаемых. При этом следует учитывать, что расстояние между рядами (проход вдоль мастерской) должно быть не менее 80 см, между станками и верстаками не менее 90 см.

Примечание. В мастерских, которыми могут пользоваться колясочники, ширина основного прохода, а также расстояние между станками должно быть не менее 1,5 м.



## Зальные помещения

3.62. Зальные помещения предусматриваются в домах-интернатах для обучаемых умственно отсталых детей и состоят из спортивного и актового залов, фойе, плескательного бассейна, подсобных помещений при залах и др. (см. приложение 6).

3.63. Гимнастический зал 9x18 м рекомендуется размещать на первом этаже. В нем следует предусмотреть двухстороннее освещение, причем устройство оконных проемов в торцовых стенах не допускается. При зале необходима спортивная и комната инструктора с кладовой мелкого спортивного инвентаря. Спортивная соединяется с гимнастическим залом дверью или открытым проемом шириной не менее 2 м и высотой не менее 2,2 м. Пол спортивной надлежит устраивать в одном уровне с залом (без порога).

3.64. Площадь актового зала принимается из расчета размещения в нем 75% воспитанников, при 0,8 м<sup>2</sup> площади на одно место.

3.65. Киноаппаратная, включающая тамбур, перемоточную на два аппарата, проектируется в соответствии с нормами проектирования соответствующих помещений.

3.66. Расстояние от края сцены или эстрады до кресел первого ряда не менее 1,2 м. Ширина боковых проходов между рядами и стеной не менее 1,2 м.

3.67. Учитывая контингент проживающих, - это относится к тем, кто пользуется креслом-коляской для передвижения, - в актовых залах оставляется для них специальная зона шириной 165 см.

3.68. Плескательный бассейн имеет ванну 3x7 м, глубиной от 0,25 до 0,5 м. При бассейне должны быть раздевальная, душевая, санузел и два унитаза с умывальником в шлюзе - общей площадью 20 м<sup>2</sup>; кладовая 3 м<sup>2</sup>; хлораторная 6 м<sup>2</sup>.

3.69. Внутренняя поверхность ванны должна быть гладкой и светлых тонов. По периметру ванны устраивается обходная дорожка, которую допускается принимать шириной 0,75 м вдоль трех бортов и 1,5 м со стороны основных подходов к ванне. Поверхность обходной дорожки следует, как правило, устраивать на 0,5 - 0,75 м ниже верха борта ванны. Она должна быть нескользкой и иметь уклон 0,01-0,02 в сторону граней.

### Медицинские помещения

3.70. Медицинские помещения предназначены для лечебно-оздоровительных и коррекционно-оздоровительных мероприятий и делятся на две части: при жилых отделениях; общие на весь дом-интернат (зубной и физиотерапевтический кабинеты, автоклавная, общеклиническая лаборатория, аптека и т.д.).

3.71. Площадь физиотерапевтического кабинета определяется из расчета 6 м<sup>2</sup> на одну кушетку или ванну.

3.72. При планировке лечебных помещений следует учитывать, что умственно отсталые дети приходят на процедуры группами в сопровождении персонала.

Процедуры происходят в открытых просматриваемых залах. Применение закрытых кабин, экранов запрещается.

3.73. Общеинтернатские медицинские помещения домов-интернатов для обучаемых и необучаемых детей состоят из кабинетов врачей и врачей-консультантов, старшей медсестры, физиотерапевтического кабинета, общеклинической лаборатории, аптеки и др. (см. приложение 7).

### Служебно-бытовые помещения

3.74. Помещения администрации располагаются недалеко от входа в главный вестибюль.

3.75. Кабинет главного врача должен быть рассчитан на проведение в нем ежедневных конференций врачей. Канцелярия должна сообщаться с кабинетом главного врача, т.к. служит при нем приемной-ожидальной.

3.76. Хозяйственные помещения - котельная, прачечная с дезотделением, складские помещения, ремонтные мастерские, гараж группируются в один блок. Состав и площадь этих помещений, а также требования к проектированию определяются соответствующими нормами и расчетами.

3.77. В состав служебно-бытовых помещений входят вестибюль с гардеробом и санузелом; комнаты для бесед посетителей с врачом; инженерно-технического персонала; общественных организаций; кабинеты директора и заместителя директора по АХЧ; кладовые сезонной одежды, обуви, мебели и инвентаря; канцелярия; бухгалтерия; архив; парикмахерская; мастерская текущего ремонта оборудова-

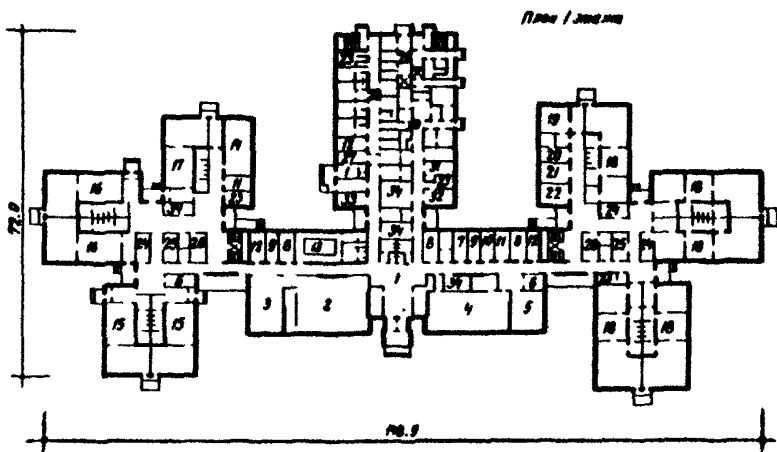


Рис.13. Дом-интернат для обучаемых умственно отсталых детей на 330 мест.

План 1 этажа:

- 1 - вестибюль; 2 - зрительный зал; 3 - фойе; 4 - спортзал; 5 - слесарная мастерская; 6 - комната сестры-хозяйки; 7 - кабинет директора; 8 - комната встречи родителей с детьми; 9 - кабинет врача; 10 - комната медицинской сестры; 11 - кабинет логопеда; 12 - процедурная; 13 - бассейн; 14 - зал музыкальных и гимнастических занятий; 15 - ячейка дошкольной группы (самостоятельно передвигающихся); 16 - ячейка дошкольников, передвигающихся с трудом; 17 - ячейка подготовительной группы к трудовому обучению (самостоятельно передвигающихся); 18 - ячейка группы трудового обучения (передвигающихся с трудом); 19 - зал лечебной физкультуры; 20 - гипсово-протезная; 21 - кабинет ортопеда; 22 - озокеритная; 23 - комната персонала; 24 - место хранения колясок; 25 - буфетная; 26 - мойка и стерилизация клеенок; 27 - приемно-смотровое отделение; 28 - карантинное отделение; 29 - загрузочная и кладовые пищеблока; 30 - постирочная с дезинфекционным отделением; 31 - канцелярия; 32 - комната общественных организаций; 33 - парикмахерская; 34 - хозяйственные помещения

План 2 этажа

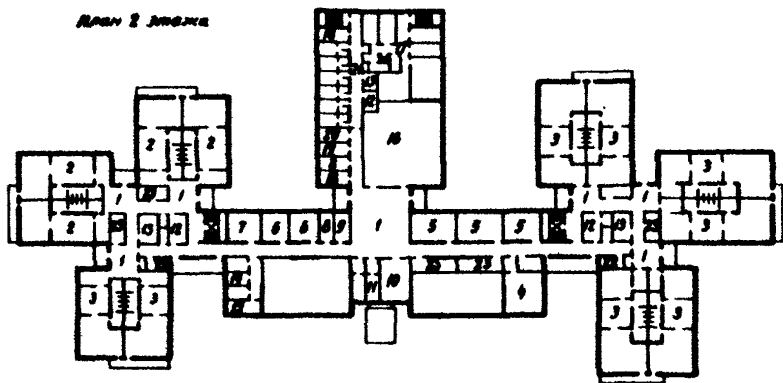


Рис.14. Дом-интернат для обучаемых умственно отсталых детей на 330 мест.

План II этажа:

1 - холл; 2 - ячейка дошкольной группы (самостоятельно передвигающихся); 3 - ячейка группы трудового обучения (самостоятельно передвигающихся); 4 - кабинет домоводства; 5 - мастерская; 6 - класс; 7 - методический кабинет; 8 - кабинет врача; 9 - комната встречи родителей и детьми; 10 - физиотерапевтический кабинет; 11 - кабинет зубного врача; 12 - помещение для мытья и стерилизации клеенок; 13 - буфетная; 14 - лаборатория; 15 - аптека; 16 - обеденный зал; 17 - помещения пищеблока; 18 - процедурная; 19 - кабинет логопеда; 20 - комната старшей сестры; 21 - изолятор; 22 - комната персонала; 23 - хозяйственные помещения

ния и инвентаря; хозяйственный склад; радиоузел; АТС (см. приложение 8).

3.78. Проектирование прачечной при доме-интернате для умственно отсталых детей допускается только в том случае, когда отсутствует возможность стирки белья в коммунальных прачечных данного населенного пункта. Прачечную следует рассчитывать на работу в две смены, производительностью: для свободно передвигающихся умственно отсталых детей и детей, передвигающихся с трудом или с помощью приспособлений, - 1 кг, для лежачих детей - 2 кг белья в сутки на одно место.

3.79. При отсутствии прачечной предусматривается

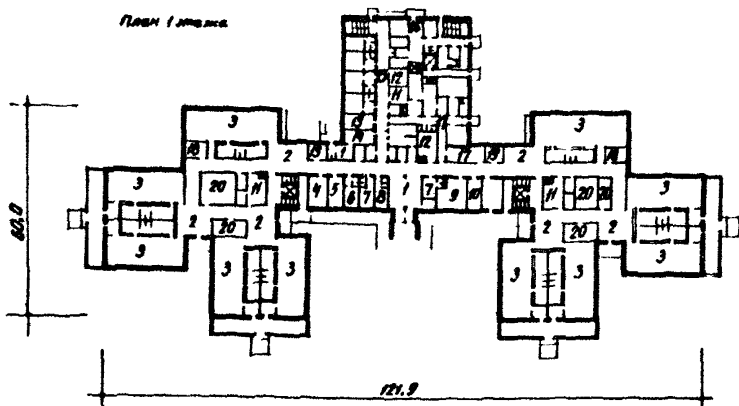


Рис.15. Дом-интернат для необучаемых умственно отсталых детей на 300 мест.

План 1 этажа:

1 - вестибюль; 2 - холл; 3 - ячейка лежащих детей; 4 - комната встречи родителей с детьми; 5 - кабинет врача; 6 - изолятор на две койки; 7 - комната персонала; 8 - кабинет зубного врача; 9 - аптека; 10 - процедурная; 11 - помещение для мытья и стерилизации клеенок; 12 - буфетная; 13 - комната медицинской сестры; 14 - приемно-смотровое отделение; 15 - карантинное отделение; 16 - загрузочная и кладовые пищеблока; 17 - постирочная с дезинфекционным отделением; 18 - комната сестры-хозяйки; 19 - комната для бесед родителей с врачом; 20 - хозяйственные помещения

прачечная-постирочная для особо загрязненного белья (перед его отправкой в городскую прачечную).

3.80. В состав прачечно-постирочной входят: помещение для сортировки грязного белья с постирочной; дезинфекционное отделение; помещение для хранения дезинфекционных средств и приготовления растворов; центральная бельевая; комната для хранения одежды, предназначенной на списание (см. приложение 9).

#### Пищеблок

3.81. Состав помещений пищеблока рассчитывается на работу на сырье.

План 2 этажа

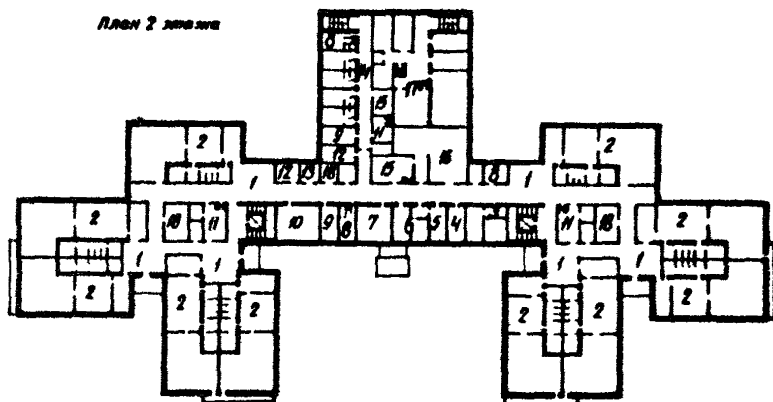


Рис.16. Дом-интернат для необучаемых умственно отсталых детей на 300 мест.

План П этажа:

1 - холл; 2 - ячейка самостоятельно передвигающихся детей; 3 - приемная директора; 4 - комната общественных организаций; 5 - канцелярия; 6 - общеклиническая лаборатория; 7 - физиотерапевтический кабинет; 8 - комната персонала; 9 - процедурная; 10 - ремонтная мастерская; 11 - помещения для мытья и стерилизации клеенок; 12 - кабинет врача; 13 - парикмахерская; 14 - изолятор; 15 - буфетная; 16 - обеденный зал; 17 - пищеблок; 18 - хозяйственные помещения

При строительстве дома-интерната в населенных пунктах, где потребности торговли и общественного питания полностью удовлетворяются комбинатом по производству полуфабрикатов, пищеблок дома-интерната можно проектировать с сокращенным составом помещений, работающий на полуфабрикатах.

3.82. Все категории детей питаются в групповых или палатах жилых ячеек отделений, кроме самостоятельно передвигающихся детей групп трудового обучения, которые питаются в столовой, располагаемой, как правило, вблизи кухни. Зал столовой (обеденный зал), где питаются дети, должен быть разбит на отсеки вместимостью четыре-шесть групп.

3.83. Доставка пищи в отделения из кухни производит-

ся с помощью подъемников непосредственно в буфетные отделения. Для доставки пищи можно использовать также коридоры подвального этажа.

3.84. Питание персонала дома-интерната для умственно отсталых детей происходит в обеденном зале при пище - блоке. Количество мест в обеденном зале для обслуживающего персонала принимается из расчета 25-30% от числа персонала, а площадь зала - из расчета 1,7м<sup>2</sup> на одно место. Обеденные залы для обслуживающего персонала и для самостоятельно передвигающихся детей могут быть расположены смежно.

3.85. При проектировании пищеблока дома-интерната следует соблюдать требования главы СНиП П-Л.8-71 "Предприятия общественного питания. Нормы проектирования".

3.86. В состав пищеблока дома-интерната для умственно отсталых детей входят: обеденный зал для персонала; производственные, складские и административно-бытовые помещения (см. приложение 10).

#### **4. ВОДОСНАБЖЕНИЕ И КАНАЛИЗАЦИЯ**

4.1. Дома-интернаты для умственно отсталых детей должны быть оборудованы системами холодного и горячего водоснабжения, канализацией и водостоками. Проектировать эти системы следует в соответствии со специальными главами СНиП.

4.2. Регулирующая и запорная арматура на системах холодного и горячего водоснабжения должна устанавливаться в местах, недоступных для детей.

4.3. Температура горячей воды, подаваемой к санитарным приборам, используемым детьми без наблюдения персонала (умывальники, поддоны для мытья ног), не должна превышать 37°С. Санитарные приборы, снабжаемые горячей водой температурой выше 37°С (ванны, души и т.л.), следует размещать в отдельном помещении и эксплуатировать под наблюдением персонала.

4.4. Смывные бачки санприборов должны высоко располагаться и быть выполнены из пластмассы или с пластмассовыми крышками.

Таблица 8

Поме- щения	Оборудование	Подводка воды			Число приборов на группу детей								
		теплая 37°С	горячая 65°С	холодная	обучаемых						необучаемых		
					самостоят. передвиг.		передвиг. с трудом		самостоят. передвиг.		лежащие		
					дошкольная подготовит. трудового обучения	дошкольная подготовит. трудового обучения	младшие	старшие	все дети				
1	2	3	4	5	6	7	8	9	10	11	12	13	14
Умываль- ная для детей	Умывальник детский с туалетным краном, борт на 0,5 м от пола	+	-	-	4	4	-	4	4	-	4	-	-



1	2	3	4	5	6	7	8	9	10	11	12	13	14
Умываль- ная для детей	Умывальник для взрос- лых с туа- летным кра- ном, борт на 0,8 м от пола	+	-	-	-	-	4	-	-	4	-	4	-
Туалет- ная для детей	Унитаз дет- ский с высо- корасполож. пластмассо- вым смывным бачком	-	-	+	3	3	-	2	2	-	2	-	-
	Унитаз для взрослых с высокорас- положенным пластмассо- вым смывным бачком	-	-	+	-	-	3	-	-	2	-	2	-

1	2	3	4	5	6	7	8	9	10	11	12	13	14
	Поливочный край	-	-	+	1	1	1	-	-	-	-	-	-
	Трап Ø 50мм	-	-	-	1	1	1	-	-	-	-	-	-
	Слив(видуар)	-	+	+	1	1	1	1	1	1	1	1	1
Ванна для детей	Ванна со сме- сителем с ду- шевой сеткой на гибком шланге	-	+	+	1	1	1	1	1	1	1	1	1
	Душевой под- дон мелкий с душевой сет- кой на гибком шланге, борт на 0,35 м от пола	-	+	+	1	1	1	1	1	1	1	1	-
	Поддон для мытья ног	+	-	-	1	1	1	1	1	1	1	1	-



1	2	3	4	5	6	7	8	9	10	11	12	13	14
Промывная камера	-	+	+	1	1	1	1	1	1	1	1	1	1
Слив (видуар)	-	+	+	1	1	1	1	1	1	1	1	1	1
Умывальник для взрослых со смесителем, борт на 0,8 м от пола	-	+	+	1	1	1	1	1	1	1	1	1	1
Поливочный кран со смесителем	-	+	+	1	1	1	1	1	1	1	1	1	1
Трап $\varnothing$ 50 мм	-	-	-	1	1	1	1	1	1	1	1	1	1

Примечание. Пластмассовые смывные бачки могут быть заменены фаянсовыми с пластмассовой крышкой.

4.5. Температура воды в лечебном бассейне не менее  $29^{\circ}\text{C}$  и не выше  $35^{\circ}\text{C}$ .

4.6. Номенклатура устанавливаемых санитарных приборов и высота их над уровнем пола принимается по табл.8.

4.7. В доме-интернате для умственно отсталых детей необходим внутренний противопожарный водопровод. Каждая точка помещения должна орошаться одной струей с расходом воды 2,5 л/сек.

## **5. ТЕПЛОСНАБЖЕНИЕ, ОТОПЛЕНИЕ И ВЕНТИЛЯЦИЯ**

5.1. Дома-интернаты для умственно отсталых детей должны быть оборудованы системами водяного отопления и вентиляции.

5.2. Теплоснабжение следует предусматривать от тепловых сетей ТЭЦ, районных или местных котельных. Проектировать встроенные или пристроенные котельные не допускается. Вид резервного источника тепла для систем отопления определяется заданием на проектирование в зависимости от конкретных условий строительства.

5.3. Расчетные параметры температуры теплоносителя для системы отопления следует принимать равными  $95-70^{\circ}\text{C}$ .

5.4. В качестве нагревательных приборов систем водяного отопления следует, как правило, применять чугунные радиаторы с гладкой поверхностью.

5.5. Нагревательные приборы в помещениях для пребывания детей должны иметь ограждения, обеспечивающие нормальную конвекцию воздуха и удобства чистки приборов.

5.6. В помещениях групповых и игровых, размещаемых на 1 этаже и предназначенных для дошкольного возраста, следует поддерживать температуру поверхности пола в пределах  $22^{\circ}\text{C}$ . Для дошкольников, передвигающихся с трудом, полы обогреваются, кроме указанных помещений, также в раздевальных и спальнях.

5.7. Расчетную температуру для проектирования отопления и кратности обмена воздуха в основных помещениях следует принимать по табл.9.

Таблица 9

Помещения	Расчетная температура в °С	Кратность обмена воздуха в 1 час		Примечание
		приток вытяжка		
Раздевальные, групповые, комнаты дневного пребывания, классы, комнаты музыкальных и гимнастических занятий	19	-	1,5	
Спальни для передвигающихся детей	17	-	1,5	
Спальни для лежащих детей	20	40м <sup>3</sup> на одну койку		Удаление воздуха из спальни полотократное, ос-тальной объем - через туалетную
Изолятор, медицинская комната, кабинет врача	22	-	1	
Комната персонала	18	-	1	
Туалетные, умывальные	22	-	1,5	

5.8. Для периодической интенсификации воздухообмена на вытяжных каналах в каждой туалетной комнате рекомендуется устанавливать малогабаритные осевые вентиляторы.

## **6. ЭЛЕКТРОСНАБЖЕНИЕ И ЭЛЕКТРОТЕХНИЧЕСКИЕ УСТРОЙСТВА**

6.1. Электрооборудование в зданиях следует проектировать в соответствии с инструкцией по проектированию электрооборудования общественных зданий массового строительства и правилами устройства электроустановок.

6.2. Электроснабжение домов-интернатов осуществляется, как правило, кабельными линиями.

6.3. Искусственное освещение проектируется в соответствии с главой СНиП по проектированию искусственного освещения и требованиями настоящего раздела.

6.4. Освещение помещений смешанное: светильниками с люминесцентными лампами в помещениях игровых-столовых, раздевальных, вестибюлях, коридорах, лестничных клетках, кабинетах врачей; светильники с лампами накаливания в спальнях, боксах изолятора, складских и вспомогательных помещениях.

6.5. В помещениях дошкольников - групповых, игровых-столовых, спальнях, палатах изолятора, комнатах для музыкальных и гимнастических занятий - следует предусматривать:

- источники ультрафиолетового излучения эритемные увуловые (ЭУ) или люминесцентные эритемные (ЛЭ) из расчета 3 Вт/м площади помещений и устанавливать их на высоте 2,7-2,8 м от пола;

- источники бактерицидного облучения типа ДБ15 из расчета 1 Вт/м комнаты и устанавливать их на высоте 2,7-2,8 м от пола.

6.6. На участках домов-интернатов средняя горизонтальная освещенность групповых площадок 10 лк, проездов и проходов - 6 лк.

6.7. В физиотерапевтическом кабинете устраивается защитное заземление в соответствии с Инструкцией по защитному заземлению электро медицинской аппаратуры в учреждениях системы Министерства здравоохранения СССР.

6.8. В зданиях домов-интернатов следует предусматривать:

- радиоточки (радиотрансляционной сети Министерства связи СССР) - в кабинете медсестер, кабинетах врачей,

кабинете логопеда, комнатах персонала, административных помещениях;

– телефоны – в кабинетах врачей, старшей медсестры, поста медсестры, комнате заведующего производством, канцелярии, бухгалтерии, кассе, кабинете заместителя директора по АХЧ, приемной, кабинете директора;

– телеантенные или телевизионные кабельные линии для присоединения телевизора в домах-интернатах для обучаемых умственно отсталых детей – в актовом и гимнастическом залах, групповых отделений для дошкольников и комнатах для дневного пребывания детей групп трудового обучения;

– кнопки у всех наружных входных дверей с электрозвонками в соответствующие помещения.

6.9. В домах-интернатах должна быть прямая телефонная связь помещения поста медсестры с ближайшей пожарной частью.

6.10. Кабинеты директора и главного врача должны иметь двухстороннюю селекторную связь с групповыми, комнатами дневного пребывания, кабинетом медсестры отделения, комнатой сестры-хозяйки отделения, комнатой заведующего учебной частью, киноаппаратной, кабинетом врачей-консультантов.

6.11. Во всех помещениях, кроме туалетных, душевых, стиральных-разборных, кладовых овощей, должна быть тепловая пожарная сигнализация.

6.12. Штепсельные розетки в основных помещениях пребывания детей не устанавливаются, за исключением групповых и комнат дневного пребывания в домах-интернатах для обучаемых детей, для подключения телевизора.

Для уборочных машин розетки располагаются в коридоре.

Штепсельные розетки рекомендуется применять надплинтусные с поворотным устройством, предохраняющим от попадания внутрь посторонних предметов.

6.13. В домах-интернатах необходима система аварийного освещения и оповещения людей о пожаре.



Состав и площади помещений карантинного  
отделения на 10 коек дома-интерната для умственно  
отсталых детей

№№ пп	Помещения	Площадь в м2
1.	Палата-бокс на одну койку с уборной и умывальником	14
2.	Палата-бокс на три койки с уборной и умывальником	23x3=69
3.	Буфетная	10+14=24
4.	Процедурная - пост медицинской сестры	18
5.	Комната персонала	10
6.	Уборная для персонала на один унитаз с умывальником и электро- полотенцем в шлюзе	3
7.	Помещение для:	
	- мойки и стерилизации суден и горшков, мойки и сушки клеенок	} 12
	- хранения предметов уборки дезрастворов	
	- временного хранения грязного белья	
	- хранения чистого белья	
<b>Итого</b>		<b>154</b>

Состав и площади помещений изолятора  
на 12 коек дома-интерната для умственно отсталых  
детей

№№ пп	Помещения	Площадь в м2
1.	Бокс на две койки	20x6=120
2.	Буфетная	10+14=24
3.	Процедурная - пост медицинской сестры	18
4.	Уборная для персонала на один унитаз с умывальником и электрополотенцем в шлюзе	3
5.	Помещение для:	
	- мойки и стерилизации суден и горшков, мойки и сушки клеенок	} 12
	- хранения предметов уборки и дезрастворов	
	- дезинфекции и временного хранения грязного белья	
	- хранения чистого белья	
	Итого	181

Примечание. Общее количество коек в изоляторе дома-интерната составляет 12. Для необучаемых умственно отсталых детей целесообразно иметь по одной палате на две койки непосредственно при каждом отделении самостоятельно передвигающихся и лежащих.

Приложение 3

Состав и площади помещений, общих на отделения дома-интерната для обучаемых умственно отсталых детей

№№ пп	Помещения	Отделения		
		самосто- ятельно пе- редвиг.дош- кольников на 105 чел.	самостоя- тельно пе- редвиг.де- тей групп трудового обучения на 144 чел.	детей, передв. с тру- дом, дош- кольни- ков и групп трудо- вого обуче- ния на 84 чел.
1	2	3	4	5
1.	Кабинет врача	10	10	10
2.	Процедурная, каби- нет медицинской сестры	10	10	10
3.	Амиозиновый каби- нет	8	8	8
4.	Кабинет логопеда	12	12	12
5.	Зал для музыкаль- ных и гимнастичес- ких занятий	75	-	-
6.	Комната сестры-хо- зяйки отделения	10	10	10
7.	Комната персонала с душевой кабиной, уборной и умываль- ником	10	10	10
8.	Комната встречи ро- дителей с детьми	24	24	24

Продолжение приложения 3

1	2	3	4	5
9.	Буфетная(с оборудованием для подогрева пищи, мойки и стерилизации посуды), с лифтовой подачей пищи из пищеблока	(10+14)	-	(10+14)
10.	Помещение для:			
	- мойки и стерилизации суден, мойки и сушки клеенок	} 15	15	15
	- хранение предметов уборки			
	- дезинфекции и временного хранения грязного белья			
	- хранения чистого белья	4	4	4
11.	Столовая на 150 мест (обеденный зал разделяется на отдельные секции)	-	180	-
12.	Кабинет старшей сестры отделения	-	-	10
13.	Изоляторная комната на две койки с уборной и умывальником в шлюзе	-	-	18
14.	Кабинет ортопеда	-	-	25
15.	Озокеритная	-	-	20
16.	Зал лечебной физкультуры с комнатой хранения инвентаря	-	-	40+10=50
17.	Веранда неотопливаемая	-	-	36
	Итого	202	283	286

Приложение 4

Состав и площади помещений, общих  
на отделения дома-интерната для необучаемых умственно  
отсталых детей

№№ пп	Помещения	Отделения по 150 чел.	
		самостоятель- но передви- гающихся детей	лежащих детей
1	2	3	4
1.	Кабинет врача	10	10
2.	Процедурная – кабинет медсестры	10	10
3.	Амиозиновый кабинет	8	8
4.	Комната хранения пере- носной аппаратуры	6	6
5.	Комната сестры-хозяй- ки отделения	10	10
6.	Комната персонала с душевой кабиной, убор- ной и умывальником	10	10
7.	Комната встречи роди- телей с детьми	24	-
8.	Буфетная (с оборудова- нием для подогрева пи- щи, мойки и стерилиза- ции посуды)	(10+14=24)	(10+14=24)
9.	Изоляторная комната на две койки с уборной и умывальником в шлюзе	18	18
10.	Комната хранения каталок	-	6

Продолжение приложения 4

1	2	3	4
<b>11. Помещения для:</b>			
- мойки и стерилизации суден, мойки и сушки клеенок	}	15	15
- хранения предметов уборки			
- дезинфекции и вре- менного хранения грязного белья			
- хранения чистого белья		4	4
<b>12. Веранда (неотапливаемая для 50% детей, на каж- дые две группы)</b>			
		-	36
<b>Итого</b>		<b>139</b>	<b>157</b>

Приложение 5

Состав и площади учебно-производственных помещений дома-интерната для обучаемых умственно отсталых детей на 330 мест

№№ пп	Помещения	Площадь в м <sup>2</sup>
1. Класс		36(на каждую группу трудового обучения)
2. Кабинет домоводства		50+16=66
3. Производственные мастерские		60x3=180
при мастерских:		
- склад сырья		16x3=48
- склад готовой продукции		16x3=48
- инструментальная		25
4. Помещения для обслуживающего персонала с туалетом(умывальником в шлюзе)		10
5. Санузел (раздельный для девочек и мальчиков) на два унитаза с умывальником в шлюзах		3+3=6
6. Методический кабинет, комната учебных пособий		40+8=48
7. Рекреационные помещения		100
8. Комната заведующего учебной частью		12
Итого		579

Приложение 6

Состав и площади залных помещений  
 дома-интерната обучаемых умственно отсталых детей  
 на 330 мест

№№ пп	Помещения	Площадь в м2
1.	Спортивный зал 9x18 м	162
	при спортивном зале:	
	- комната инструктора и хранения мелкого спортивного инвентаря	8
	- спортивная	16
2.	Актовый зал - киноаудитория на 250 мест (250x0,8=200 м2)	200
	в том числе эстрада	27
3.	Киноаппаратная с проекционной, перемоточной и тамбуром	25
4.	Фойе перед залом	80
5.	Подсобное помещение при зале	12
6.	Раздевальные, санитарные узлы при актовом зале (по три унитаза с умывальником)	9
7.	Плескательный бассейн с ванной 3x7 м глубиной от 0,25 до 0,5 м	50
	при бассейне :	
	- раздевальная	} 20
	- душевая	
	- отдельный санузел на два унитаза с умывальником в шлюзе	
8.	Кладовая	3
9.	Хлораторная	6
	Итого	618



Состав и площади общентернатских  
медицинских помещений дома-интерната для умственно  
отсталых детей на 300 мест

№№ п/п	Помещения	Площадь в м <sup>2</sup>
1.	Кабинет врача	20
2.	Кабинет старшей медсестры интерната	10
3.	Зубоврачебный кабинет (на одно кресло)	14
4.	Санузел для медперсонала с умывальником в шлюзе	3
5.	Физиотерапевтические кабинеты: - светолечения	30
	- водолечения	30
6.	Автоклавная	10
7.	Общеклиническая лаборатория: - препараторская для исследования мочи, кала, мокроты	14
	- помещение для исследования крови	8
	- моечная	3
8.	Аптека	15+10=25
9.	Гардеробная, оборудованная двойными шкафами для персонала, с душевой кабиной на две сетки	20+6=26
10.	Комната для временного хранения трупов с холодильной установкой	12+2=14
11.	Кабинет врачей-консультантов	12
	Итого	219

Примечание. Водолечение предусматривается только в домах-интернатах для обучаемых умственно отсталых детей.

**Состав и площади служебно-бытовых  
помещений дома-интерната для умственно отсталых  
детей на 300 мест**

№№ п/п	Помещения	Площадь в м <sup>2</sup>
1.	Вестибюль с гардеробом	36
2.	Уборная на один унитаз при вести- бюле для посетителей, с умывальни- ком и электрополотенцем в шлюзе	3
3.	Комната для бесед посетителей с врачом или заведующим	12
4.	Приемная директора	8
5.	Кабинет директора	12
6.	Кабинет заместителя директора по АХЧ	10
7.	Комната для инженерно-техничес- кого персонала	10
8.	Канцелярия, бухгалтерия, касса	12+8+6=26
9.	Архив	15
10.	Парикмахерская	10
11.	Комната общественных организаций	15
12.	Кладовая сезонной одежды и обуви	24x2=48
13.	Кладовая инвентаря и мебели	24x2=48
14.	Склад хозяйственный	18x2=36
15.	Мастерские текущего ремонта оборудования и инвентаря	12x3=36
16.	Радиоузел, АТС	12
	<b>Итого</b>	<b>337</b>

Приложение 9

Состав и площади прачечно-постирочной  
дома-интерната для умственно отсталых детей на 300 мест

№№ пп	Помещения	Площадь в м2
1.	Центральная бельевая с местом текущего ремонта белья х/	29
2.	Комната хранения одежды, предназначенной для списания х/	6
3.	Помещение для сортировки грязного белья с постирочной в том числе:	55
	- цех приема белья	6
	- стиральный цех	17
	- сушильно-гладильный цех	15
	- цех разборки и упаковки белья	8
	- гардеробная персонала	4
	- уборная для персонала с с умывальником в шлюзе	3
	- душевая кабина для персонала	2
4.	Дезинфекционное отделение в том числе:	44
	- прием и сортировка вещей	8
	- грязное отделение	10
	- разгрузочное отделение	15
	- шлюз между ними	3
	- выдача вещей	8
5.	Помещение для хранения дезинфицирующих средств и приготовления растворов	4+4=8
	Итого	241

х/ Данные помещения при расположении их в здании же-  
лательно поместить в блоке с постирочной.

Приложение 10

Состав и площади пищеблока дома-интерната  
для умственно отсталых детей на 300 мест

№№ п/п	Помещения	Площадь в м2
1	2	3
1.	Обеденный зал персонала на 40 мест (30% от общего числа)	70
	Производственные	
2.	Горячий цех	55
3.	Холодный цех	14
4.	Помещения для резки хлеба	7
5.	Мясной цех	14
6.	Рыбный цех	8
7.	Овощной цех	20
8.	Кондитерский цех	17
9.	Моечная кухонной посуды	12
10.	Моечная столовой посуды (персонала и детей)	25
11.	Кладовая суточного запаса продуктов	10
	Складские	
12.	Охлаждаемые камеры для хранения:	
	- мяса	6
	- рыбы	6
	- молочных продуктов, жиров и гастрономии,	6
	- фруктов, зелени, консервов и квашений	5
	- охлаждаемая камера отходов (с отдельным наружным входом)	4

Продолжение приложения 10

1	2	3
13.	Место для холодильных установок	4
14.	Кладовая сухих продуктов	8
15.	Кладовая хлеба	6
16.	Кладовая овощей	12
17.	Загрузочная	9
18.	Тарная	5
19.	Кладовая для хранения инвентаря	3
20.	Помещение кладовщика	6
	Административные и бытовые	
21.	Комната заведующего производством	8
22.	Комната медицинской сестры или врача диетпитания	8
23.	Бельевая	4
24.	Гардеробные, душевые и уборные персонала	20
25.	Кладовая инвентаря для уборки помещений	2
26.	Помещение для мытья и хранения мармитных тележек, тары, применя- емой для транспортировки пищи	16
	Итого	390

## СОДЕРЖАНИЕ

Введение .....	3
1. Общие положения .....	5
2. Генеральные планы .....	9
3. Объемно-планировочные решения зданий	14
4. Водоснабжение и канализация .....	46
5. Теплоснабжение, отопление и вентиляция .....	52
6. Электроснабжение и электротехнические устройства .....	54
Приложения 1-10 .....	56

Государственный комитет по гражданскому строительству  
и архитектуре при Госстрое СССР  
ЦНИИЭП учебных зданий

РЕКОМЕНДАЦИИ ПО ПРОЕКТИРОВАНИЮ  
ДОМОВ-ИНТЕРНАТОВ ДЛЯ УМСТВЕННО ОТСТАЛЫХ  
ДЕТЕЙ

Редактор Т. В. Воронина  
Технический редактор Д. Я. Касимов  
Обложка художника Т. А. Ляхович  
Корректор М. В. Каливкина

л-101336

Бодн к печ 150282 Объем 4,5 Тир 300 Зак 75 рт.

Отпечатано на ротапринте в типографии при ЦНИИ труда  
103064, Москва, К-64, ул. Чкалова, 31