

Министерство строительства предприятий  
нефтяной и газовой промышленности

ОКП

УДК 69.033

Группа № 42 м.50

УТВЕРЖДАЮ

Главный инженер  
Главного технического  
управления

В.А.Алехтов

23.12.85

ЗДАНИЯ МОБИЛЬНЫЕ (ИНВЕНТАРНЫЕ)  
ИЗ БЛОК-КОНТЕЙНЕРОВ СИСТЕМЫ  
"ВАХТА"

Групповые технические условия

ТУ 102-237-85

Взамен ТУ 102-237-80

Срок введения с 01.02.86г.

до 31.12.90г.

СОГЛАСОВАНО

Начальник Управления  
рабочих кадров и быта

Письмо № 25-4-18/218  
от 22.02.85г

В.Ф.Матусяк

Главный инженер производ-  
ственного объединения  
"Блокжилкомплект"

Р.М.Чуракаев

Письмо № 1475 от 28.10.85

ЭКБ по железобетону  
Миннефтегазстроя  
Директор, к.т.н.

Н.С.Морозов

ЦНИИОМТП

Зам.директора по научной  
части

В.В.Шахпаронов

24.06.85

Продолжение на следующем листе

Инв. № подл. Подп. с. 1. Дата  
Взам. инв. № 17  
Инв. № 335/81. Подп. с. 1. Дата

Продолжение титульного листа  
Групповые технические условия  
ТУ 102-237-85

Заместитель Главного  
Государственного санитарного  
врача Минздрава СССР

Письмо № 121-12/310-6 от  
20.03.85г.

А.И.Зайченко

Начальник Бюро экспертизы  
стандартов МПС СССР

Письмо № 2233-03/2372 от  
21.05.85г.

Д.И.Шафиров

Заместитель начальника  
ГУПО МВД СССР

И.Ф.Кимстач

Письмо № 7/6/2380  
от 20.08.85

ИНО. № 121-12/310-6 от 20.03.85г. и 21.05.85г. и 7/6/2380 от 20.08.85г.

Изм. №	Лист	№ докум.	Подпись	Дата	Здания мобильные (инвентарные) из блок-контейнеров системы "Вахта" Групповые технические условия	Лит.	Лист	Листов
Разработ.	Иванова	21.04.1985	Иванова	12.04.85		A	3	69
Провер.	Зреляков	12.04.85	Зреляков	12.04.85				
Н. контр.	Гринештун	12.04.85	Гринештун	12.04.85				
Утв.						ЭКБ по железобетону		

# 1. ТЕХНИЧЕСКИЕ ТРЕБОВАНИЯ

1.1. Здания должны соответствовать требованиям настоящих технических условий, ГОСТ 22853-83, ГОСТ 23274-84, ГОСТ 23345-84, ГОСТ 4.252-84 и комплектов рабочей документации, разработанных ЭКБ по железобетону, 340I/I, 3402/2, 3I9I, 3299, I0068, 3298, I0202, 3288, I596-I.I.

1.2. Номенклатура зданий должна соответствовать табл.1.

Таблица I

Наименование здания	Условное обозначение	Номер проекта
1	2	3
Общежитие на 50 человек	О-50-С	3402/I
Общежитие-комплекс на 50 человек со столовой	ОК-50-С	3402/2
Столовая на 60 мест (на сырье)	С-60-С	3I9I
Красный уголок для жилых полевых городков строителей	КУ-28-С	3299
Комплекс восстановления работоспособности	КВР-30-С	I0068
Ясли-детсад на 40 мест	ЯД-40-С	3298
Магазин промышленно-продовольственных товаров (магазин смешанной торговли)	МСТ-2-С	I0202
Клуб (клубные помещения культурно-оздоровительного комплекса)	К-С	3288
Комплекс вспомогательный (административно-бытовой блок СЭРБ)	КВ-С	I596-I.I

1.2.1. Здания должны изготавливаться в виде комплектов элементов.

В комплект элементов здания должны входить: блок-контейнеры, нащельники, трубопроводы, воздухопроводы, накладки, крепёжные изделия, материалы для заделки стыков, соединительные элементы и т.д.).

1.2.2. Основным элементом зданий должен являться блок-контейнер системы "Вахта"

### 1.3. Основные параметры и размеры

1.3.1. Основные параметры и размеры зданий должны соответствовать Приложениям 1 и 2.

Здания должны быть рассчитаны на эксплуатацию в климатических районах со следующими физико-географическими характеристиками:

расчетная зимняя температура наружного воздуха (абсолютная минимальная) – минус 60°C;

скоростной напор ветра – не более 0,55 кПа (55 кгс/м<sup>2</sup>);

снеговая нагрузка – не более 1,5 кПа (150 кгс/м<sup>2</sup>);

(ветровой район У, снеговой район IУ по СНиП П-6-74).

1.3.2. Основные параметры и размеры блок-контейнеров системы "Вахта" должны соответствовать значениям показателей табл.2.

Таблица 2

Наименование показателя	Показатель	Предел, откл.
1	2	3

#### 1. Габаритные размеры базового блок-контейнера, мм

длина 12025 ± 12,0

ширина 2897 (2906) ± 3,0

высота 2887 ± 3,0

#### 2. Внутренние размеры базового блок-контейнера, мм

длина 11709 ± 12,0

ширина 2679 (2623) ± 3,0

высота 2447 (2415) ± 3,0

#### 3. Габаритные размеры блок-контейнера перехода, мм

длина 6025 ± 4,0

ТУ 102-237-85

лист

5

Шифр № подл. Подпись и дата Изм. № Шифр № докум. Подпись и дата

17

Изм. лист № докум. Подпись Дата





- данными испытаний на входном контроле по методикам, приведенным в стандартах или ТУ.

1.5.2. Лакокрасочные материалы, независимо от наличия сертификатов и паспортов на них, должны подвергаться входному контролю по показателям стандартов и технических условий на эти материалы.

По истечении гарантийного срока лакокрасочные материалы перед их применением должны пройти повторный контроль на вязкость, адгезию и ударную прочность.

1.5.3. Стальные конструкции каркасов и наружные обшивки панелей блок-контейнеров должны изготавливаться из стали, отвечающей требованиям ГОСТ 380-71, ГОСТ 14637-79, ГОСТ 16523-70, ГОСТ 535-79.

1.5.4. В качестве утеплителя в панелях блок-контейнеров применять плиты теплоизоляционные из пенопласта полистирольного по ГОСТ 15588-70 с объёмной массой не более 30 кг/м<sup>3</sup> и плиты теплоизоляционные из минеральной ваты на синтетическом связующем по ГОСТ 9573-82 с объёмной массой 125 кг/м<sup>3</sup> в соответствии с рабочей документацией блок-контейнеров.

В блок-контейнерах яслей-детсада на 40 мест применять только плиты теплоизоляционные из минеральной ваты.

1.5.5. Материал для гидроизоляционной и пароизоляционной защиты утеплителя в панелях блок-контейнеров - пленка полиэтиленовая Тс, полотно 0,15x2650 первого сорта по ГОСТ 10354-82.

Допускается применение других материалов, обеспечивающих необходимую гидро- и пароизоляцию.

1.5.6. Деревянные детали и изделия должны соответствовать рабочим чертежам и требованиям ГОСТ 8242-75 и ГОСТ 11047-72.

1.5.7. Деревянные детали и изделия должны изготавливаться из пиломатериалов хвойных пород по ГОСТ 8486-66 и лиственных пород по ГОСТ 2695-83 по сортности не менее указанной в конструкторской документации. Обрешётку стен и покрытий выполнять из пиломатериалов хвойных пород. Остальные конструкции допускается изготавливать из хвойных и лиственных пород.

1.5.8. Деревянные детали и изделия, входящие в состав панелей и перегородок, должны быть антисептированы. Антисептирование



производить в соответствии с требованиями ГОСТ 20022.6-76,  
ГОСТ 20022.9-76, ГОСТ 10950-78.

Деревянные бруски панелей стен, пола и потолка подвергать  
поверхностной обработке биоогнезащитным препаратом.

I.5.9. Двери деревянные должны изготавливаться по ГОСТ6629-74,  
ГОСТ 24698-81 и по рабочим чертежам.

I.5.10. Окна деревянные должны изготавливаться по рабочим  
чертежам и по ГОСТ 24700-81.

I.5.11. Приборы для окон и дверей запирающие должны быть -  
по ГОСТ 5090-79.

I.5.12. Допускается замена используемых материалов и изделий  
на равноценные, не снижающие эксплуатационных качеств здания, по  
согласованию с ЭКБ по железобетону.

I.6. Требования к изготовлению и сборке

I.6.1. Изготовление металлических конструкций панелей блок-  
контейнеров системы "Вахта" должно производиться в соответствии с  
требованиями СНиП III-18-75 "Металлические конструкции.Правила  
производства и приемки работ" с применением кондукторов и специаль-  
ных стендов. Точность изготовления деталей и изделий должна соот-  
ветствовать требованиям ГОСТ 22853-83.

I.6.2. Кромки деталей, подлежащие сварке, и прилегающие к  
ним поверхности должны быть сухими, очищенными от продуктов корро-  
зии, окарины и загрязнений на ширину не менее 20 мм.

I.6.3. Размеры и форма кромок под сварку должны соответство-  
вать указаниям чертежей и ГОСТ 5264-80.

I.6.4. Прихватки при сборке отдельных элементов металлоконст-  
рукций должны выполняться электродами типов Э 42 по ГОСТ 9467-75.

I.6.5. Типы и конструктивные размеры швов сварных соединений  
должны соответствовать ГОСТ I477I-76, ГОСТ I5878-79, I4776-79.

Инв. № подл. Подпись. и дата. Изм. №. Взам. инв. №. Инв. №. Подпись. и дата.

17

Изм.	Лист	№ докум.	Подпись	Дата	

ТУ 102-237-85

1.6.6. При ручной дуговой сварке следует применять электроды типа Э 42 по ГОСТ 9467-75, при сварке в среде углекислого газа - сварочную проволоку марки С<sub>В</sub>-08Г2С по ГОСТ 2246-70, при автоматической дуговой сварке - проволоку марки С<sub>В</sub>-08А и С<sub>В</sub>-08ГА по ГОСТ 2246-70.

1.6.7. Металлическая обшивка должна привариваться к каркасу панелей контактной сваркой. Кромки обшивки после приварки должны быть прямолинейными, Зазор между кромкой обшивки и каркасом не должен быть более 1 мм.

Допускается сварка электрозаклепочным швом в среде углекислого газа (ЭУЗ) по ГОСТ 14776-79.

1.6.8. По наружному виду сварной шов должен иметь плавный переход к основному металлу и одинаковую чешуйчатую поверхность по всей длине шва. Прерывы шва, кратеры, трещины в швах и околошовной зоне не допускаются.

1.6.9. Сварные швы обшивки кровли должны быть герметичными.

1.6.10. Контроль качества сварных швов должен осуществляться пооперационно.

1.6.11. Дефекты сварных швов подлежат исправлению в соответствии с заводской технологией.

Допускается только одноразовое исправление дефектов сварного шва.

1.6.12. Деревянные узлы и изделия должны изготавливаться согласно требованиям СНиП III-19-76 "Деревянные конструкции. Правила производства и приемки работ". Точность изготовления согласно требованиям ГОСТ 22853-83.

1.6.13. Надежная герметизация зазоров между коробками оконных, дверных блоков и панелями, в которые они устанавливаются, должна быть обеспечена операционным контролем.

1.6.14. Теплоизоляция в панелях блок-контейнера должна укладываться сплошным слоем без пропусков и пустот. При двухслойной укладке утеплителя стыки должны перекрываться.



другими красками светлых тонов для внутренних работ.

1.7.2. Двери, окна, погонажные изделия, встроенное оборудование и мебель должны быть окрашены в два слоя масляными, водоземлемыми или другими красками светлых тонов для внутренних работ в цвета, определенные рабочими чертежами.

1.7.3. Внутренняя отделка из листовых материалов должна крепиться шурупами с применением специальных раскладок. Ступенчатость в стыках не должна быть более 2 мм.

1.7.4. Покрытие полов - линолеум поливинилхлоридный на тканевой подоснове по ГОСТ 7251-77. Листы линолеума соединять сваркой. Вдутья линолеума, приподнятые кромки не допускаются.

Для настилки пола в нежилых помещениях допускается применение релина с креплением специальной раскладкой.

1.7.5. Для стен одного помещения применять отделочный материал одинаковой расцветки; для перегородок со стороны коридора отделочный материал должен иметь одинаковую расцветку во всем комплекте блок-контейнеров на здание.

Вид отделочного материала для каждого помещения блок-контейнера определяется рабочими чертежами в зависимости от функционального назначения помещений.

## 1.8. Требования к защите от коррозии

1.8.1. Стальные конструкции блок-контейнера, трубопроводы, воздухопроводы, нащельники, крыльца и др. металлические узлы и детали должны быть окрашены в соответствии с требованиями рабочих чертежей здания.

1.8.2. Подлежащие окраске стальные конструкции должны быть подготовлены в соответствии с требованиями ГОСТ 9.402-80 и СНиП III-21-73 "Отделочные покрытия строительных конструкций":

очищены от продуктов коррозии, окалина, загрязнений (обшивка кровли - до второй степени, а остальные обшивки, конструкции и детали - до третьей степени очистки);

обезжирены до второй степени обезжиривания.

1.8.3. Промежуток времени между подготовкой поверхности к окраске и процессом окраски не должен превышать 24 часа.

1.8.4. Декоративность наружного защитного лакокрасочного покрытия должна соответствовать классу 4 по ГОСТ 9.032-74.

1.8.5. Поверхности комплекта блок-контейнеров, образующие наружную поверхность здания, должны быть окрашены в один цвет (колер).

1.8.6. При изготовлении блок-контейнеров и монтаже зданий из них, должны использоваться оцинкованные или кадмированные крепежные изделия.

### 1.9. Комплектность

1.9.1. Отгрузка блок-контейнеров системы "Вахта" предприятием-изготовителем должна производиться полным комплектом на одно здание согласно отгрузочной спецификации.

1.9.2. В комплект поставки зданий должны входить паспорт и инструкция по эксплуатации по ГОСТ 22853-83, товаросопроводительная документация, комплект сборочных единиц (блок-контейнеров и деталей) в соответствии с комплектовочной ведомостью для сборно-разборных зданий.

1.9.3. Здания должны быть укомплектованы мебелью, санитарно-техническим, электротехническим оборудованием и деталями, а также приборами автоматической пожарной сигнализации в соответствии с комплектовочными ведомостями, приведенными в паспорте на здание.

### 1.10. Маркировка

1.10.1. Внутри каждого блок-контейнера должна быть прикреплена металлическая табличка, изготовленная в соответствии с требованиями ГОСТ 12969-67 и ГОСТ 12971-67.

Табличка должна содержать следующие сведения:

товарный знак или наименование предприятия-изготовителя;  
марка блок-контейнера;

Уч. № подл. 17  
Лист № докум. 17  
Подпись и дата  
Взам. инв. №  
Инв. № д-ла

заводской номер блок-контейнера;

масса блок-контейнера;

дата изготовления;

штамп ОТК.

I.10.2. Элементы, устанавливаемые при монтаже зданий из блок-контейнеров "Вахта" (нащельники, трубопроводы, воздуховоды, наклад-ки и т.п.), должны иметь маркировку, соответствующую сборочным чертежам проекта здания.

I.10.3. Транспортная маркировка блок-контейнеров (основные, дополнительные, информационные надписи и манипуляционные знаки № 9 и №12) должна быть выполнена в соответствии с требованиями ГОСТ 14192-77 и чертежа ЗИ89.00.00.00.000 ДЗ (маркировка блоков).

Транспортная маркировка наносится на блок-контейнеры несмыва-емой краской.

Масса каждого блок-контейнера в тоннах указывается рядом с обозначением центра его тяжести.

## I.11. Упаковка

I.11.1. На период транспортирования и хранения оконные и дверные проемы в блок-контейнерах должны быть закрыты специальными щитами и опломбированы. Отверстия в панелях блок-контейнеров дол-жны быть закрыты заглушками. Двери и окна должны быть заперты.

I.11.2. Упаковку монтажных элементов на здание производить следующим образом:

мелкие элементы и крепеж упаковывать в ящики по ГОСТ 2991-76;

крупные элементы, материалы для заделки стыков между блок-кон-тейнерами на месте монтажа здания (минераловатная плита, древесно-волокистая плита и т.п.) укладывать в пакеты;

в пакет укладывать комплектующие элементы только одной марки;

масса пакетов и ящиков не должна превышать 50 кг;

допускается объединение пакетов, но без превышения массы, равной 50 кг;

пакеты скреплять упаковочной стальной лентой по ГОСТ 3560-73 или стальной проволокой по ГОСТ 3282-74;

каждый пакет (ящик) должен иметь ярлык по ГОСТ 21100-81, на котором водостойкой краской должно быть нанесено следующее:

марка монтажного элемента;

количество элементов;

вес пакета (ящика);

штамп ОТК.

1.11.3. Электротехнические изделия упаковывать, транспортировать и хранить согласно требованиям ГОСТ 23274-84.

І.ІІ.4. Ярлык крепить к пакету (ящику) проволокой по ГОСТ 3282-74 или гвоздями по ГОСТ 4028-63.

I.II.5. Крепежные изделия и эксплуатационная документация должны быть упакованы в пакеты из полиэтиленовой пленки и закреплены в одном из блок-контейнеров, входящих в комплект здания.

Пакеты и ящики закрепить в блок-контейнерах, исключив возможность их смещения при транспортировании.

Масса упакованного блок-контейнера, подготовленного к транспортировке, не должна превышать 10 т.

I.II.6. Крылья в разобранном виде транспортируются без упаковки внутри одного из блок-контейнеров, а траверса укрепляется на крыше одного из блок-контейнеров в пределах железнодорожного габарита.

## 2. ТРЕБОВАНИЯ БЕЗОПАСНОСТИ

2.1. Работы по погрузке, разгрузке и установке зданий на площадке необходимо производить с помощью кранов грузоподъемностью не менее 10 тс и специальной траверсы, входящей в комплект поставки, в соответствии с требованиями СНиП Ш-4-80 "Техника безопасности в строительстве" при температуре воздуха не ниже минус 30°C.

2.2. Монтаж силовой и осветительной сетей электропроводки должен осуществляться в соответствии с требованиями "Правил устройства электроустановок" ("ПУЭ"), "Правил техники безопасности" и СНиП Ш-33-76 "Электротехнические устройства" и рабочих чертежей.

2.3. Электрооборудование и все блок-контейнеры здания должны быть заземлены в соответствии с электротехническими чертежами зданий.

2.4. Заземление электрооборудования и корпусов блок-контейнеров следует выполнять на месте монтажа в соответствии с главой I-7 ПУЭ-76.

2.5. Сопротивление изоляции силовой и электроосветительной электропроводок, измененное после окончания монтажа здания, при снятых плавких предохранителях на участках между смежными предохранителями, между проводом и "землей", а также между любыми проводами не должно быть менее 0,5 МОм при напряжении в цепи 1000 В.

Сопротивление измерять мегомметром на напряжение 1000-2500 В.

## 2.6. Противопожарные мероприятия

2.6.1. Здание должно оснащаться противопожарным оборудованием, предусмотренным в его проекте, в соответствии с "Нормами оснащения противопожарным оборудованием и инвентарем зданий, сооружений, обустройств и подвижного состава железнодорожного транспорта" 1968г; огнетушителями и приборами автоматического оповещения о пожаре.

2.6.2. Утеплитель ПСБ-С в стенах, коридорных и тамбурных перегородках блок-контейнеров здания должен быть защищен гипсокартонными



листами толщиной 10 мм ГОСТ 6266-81.

2.6.3. В помещениях, где возможны скопления народа, внутренняя отделка должна быть выполнена из трудносгораемых материалов.

2.6.4. Пол, стены, перегородки и потолки в местах установки теплового оборудования (электроплиты, кипятильники и т.п.) изолировать кровельной сталью толщиной 0,8 мм по слою асбестового картона толщиной 5 мм в соответствии с проектом.

2.6.5. Длина эвакуационного пути, количество эвакуационных выходов, ширина дверных полотен и коридоров на путях эвакуации должны соответствовать требованиям соответствующих Строительных Норм и Правил.

2.6.6. Стыки между блок-контейнерами и проемы в местах прокладки коммуникаций должны заделываться минераловатными плитами гипсокартонным листом и трудносгораемыми пластиком или металлическим листом в соответствии с рабочей документацией.

2.6.7. Над входными дверями зданий должны быть установлены осветительные приборы.

2.6.8. Снаружи здания должен быть установлен отключающий электросеть рубильник на несгораемом основании.

2.6.9. Здание должно быть оборудовано молниезащитой в соответствии с СН 305-77.

Шифр № по эр. / Подпись и дата / Электронный № / Шифр № по эр. / Подпись и дата

### 3. ПРАВИЛА ПРИЕМКИ

3.1. Для проверки соответствия здания требованиям настоящих технических условий должны быть проведены приемочные испытания опытного образца на месте его монтажа и эксплуатации. Испытания и приемку проводит ведомственная приемочная комиссия в соответствии с "Программой и методикой приемочных испытаний". Комиссия рекомендует здания к серийному изготовлению и определяет категорию качества здания.

Для проверки серийной продукции следует проводить следующие испытания:

- а) приёмо-сдаточные,
- б) квалификационные,
- в) аттестационные,
- г) периодические,
- д) типовые.

3.2. Каждый блок-контейнер, входящий в состав здания, должен быть принят техническим контролем предприятия-изготовителя.

3.3. В процессе изготовления каждого блок-контейнера должен осуществляться пооперационный контроль за качеством следующих операций:

- подготовка поверхностей к покрытию,
- сварка,
- покрытие поверхностей,
- укладка теплоизоляции и герметизация зазоров,
- укладка пароизоляционного и гидроизоляционного слоев,
- настилка полов,
- герметизация угловых сопряжений при объемной сборке.

Результаты пооперационного контроля должны отражаться в журналах ОТК.

3.4. В процессе приемки каждого блок-контейнера должно быть

проверено следующее:

- габаритные размеры;
- правильность объемной сборки;
- крепление оборудования;
- наличие сертификатов материалов, актов испытаний систем водопровода и отопления, и электропроводки;
- качество сварочных работ;
- качество антисептирования, антипирирования;
- качество лакокрасочного покрытия наружных поверхностей;
- качество и соответствие чертежам внутренней отделки помещений;
- правильность установки и надежность крепления элементов систем жизнеобеспечения;
- правильность установки и навески окон и дверей и их соответствие чертежам;
- укомплектованность оборудованием, мебелью и пр.;
- водонепроницаемость панели кровли;
- маркировка;
- соответствие блок-контейнера утвержденному эталону;
- упаковка перед погрузкой.

Результаты осмотра и замеров должны быть отражены в журналах ОТК.

В случае обнаружения дефектов, отклонений от требований чертежей и (или) настоящих технических условий, блок-контейнеры возвращают на доработку.

Прошедший приемку блок-контейнер оформляется актом, отметкой ОТК на табличке и передается на склад готовой продукции.

3.5. Приемка инженерных электротехнических и санитарно-технических устройств должна производиться в соответствии с требованиями ГОСТ 23274-84 и ГОСТ 23345-84.

3.6. Предприятие-изготовитель должно направлять потребителю блок-контейнеры в соответствии с комплектом поставки для определен-

ного здания. Комплект блок-контейнеров должен иметь паспорт на здание и эксплуатационные документы.

3.7. Потребитель имеет право производить входной контроль комплекта блок-контейнеров, применяя правила приемки и методы контроля и испытаний, установленные настоящими техническими условиями.

3.8. Квалификационные испытания должны проводиться в период выпуска установочной серии (первой промышленной партии).

3.9. Аттестационные испытания должны проводиться на этапе установившегося серийного выпуска блок-контейнера, но не ранее второго года от даты постановки на производство. Программа аттестационных испытаний должна основываться на программе приёмочных проверок с обязательным учетом данных эксплуатационного контроля, наличия и характера рекламаций.

3.10. При периодических испытаниях производится проверка здания на соответствие требованиям раздела 3 настоящих технических условий по программе испытаний, утвержденной в установленном порядке. Периодические испытания продукции серийного изготовления проводятся один раз в полгода.

3.11. Типовые испытания должны проводиться после внесения изменений в конструкцию или технологию изготовления с целью проверки эффективности внесения изменений.

3.12. Все виды испытаний проводятся в полном объеме и по разработанной программе.

Уч. № 102-237-85  
Лист № 1  
Получено и дата  
Экземпляр № 1  
Уч. № 102-237-85  
Лист № 1  
Получено и дата

#### 4. МЕТОДЫ КОНТРОЛЯ И ИСПЫТАНИЙ

4.1. Геометрические и весовые параметры материалов и конструкций должны определяться соответственно универсальным мерительным инструментом II класса точности, весами и динамометром.

4.2. Соответствие материалов и покупных изделий требованиям действующих стандартов и настоящих условий должно подтверждаться товарно-сопроводительной документацией заводов-поставщиков. Входной контроль должен осуществлять ОТК завода-изготовителя блок-контейнеров.

4.3. Контроль качества сварных швов производить методом внешнего осмотра и измерений в соответствии с требованиями ГОСТ 3242-79

4.4. Контроль зачистки мест, подлежащих сварке, контроль непроваров, наплывов, пережогов, пор или шлаковых включений и других элементов сварного шва производить щупом по ГОСТ 882-75, штангенциркулем по ГОСТ 166-80, линейкой металлической по ГОСТ 427-75 визуально или при помощи приборов с увеличением в 10 раз.

4.5. Испытание сварных соединений на статическое растяжение (прочность) производить в соответствии с требованиями ГОСТ 6996-66.

4.6. Герметичность электросварных швов кровли следует проверять до окраски методом керосиновой пробы либо методом избыточного давления или вакуума с применением мыльной эмульсии в соответствии со СНиП Ш-18-75 п.п. I54 и I55.

4.7. Проверка прямолинейности наружной обшивки панелей должна производиться с помощью поверочной линейки и штангенциркуля.

4.8. Контроль качества укладки теплоизоляции и герметизации зазоров, укладки пароизоляционного и гидроизоляционного слоёв, герметизации угловых сопряжений при объёмной сборке блок-контейнера, внутренней отделки производить визуально.

ТУ 102-237-85

лист

21



4.20. Испытание санитарно-технических устройств производить в соответствии с требованиями ГОСТ 23345-84.

4.21. Испытание электротехнических устройств производить в соответствии с требованиями ГОСТ 23274-84.

4.22. Сопротивление изоляции силовой и осветительной проводки следует замерять омметром между любым проводом и землей, а также между проводами. При измерении сопротивления изоляции в силовых цепях должны быть отключены электроприёмники, аппараты, приборы, а лампы в сети освещения должны быть вывинчены.

Результаты замеров должны быть оформлены актом.

4.23. После окончания монтажа электрооборудования и электроосветительных сетей в здании должны быть проведены приемо-сдаточные испытания электрооборудования в соответствии с требованиями главы I-8 ПУЭ-76.

4.24. Работу электрооборудования проверять путём включения его в электрическую сеть.

4.25. Проверку комплектности поставки каждого блок-контейнера проводить по комплектовочной ведомости и паспорту на здание.

4.26. Проверка пунктов разделов "Маркировка" и "Упаковка" должна производиться внешним осмотром.

4.27. Для контроля, измерений и испытаний материалов, конструкций и систем блок-контейнеров должны применяться контрольно-измерительные приборы и инструмент, удовлетворяющие требованиям действующих стандартов или технических условий на эти приборы и инструмент, прошедшие проверку в сроки, установленные соответствующими инструкциями Госстандарта СССР, и обеспечивающие требуемую точность, установленную в стандартах или ТУ на проверяемые материалы и изделия.

4.28. Проверка комплекта блок-контейнеров (на одно здание),





## 5. ТРАНСПОРТИРОВАНИЕ И ХРАНЕНИЕ

5.1. Здания в виде комплектов блок-контейнеров можно транспортировать любым видом транспорта в соответствии со следующими правилами:

"Правила перевозки грузов" М.Издательство "Транспорт", 1983г

"Общие правила перевозки грузов автотранспортом", утвержденные Министерством автомобильного транспорта 30 июня 1971г;

"Правила перевозки грузов", утвержденные Министерством речного флота СССР 14 августа 1978г № 144;

"Общие специальные правила перевозки грузов", утвержденные Министерством морского флота СССР, 1979 г.

5.2. Размещение и крепление блок-контейнеров, крылец, траверс для погрузки и разгрузки их на транспортном средстве должно осуществляться в пределах габарита погрузки в соответствии с "Техническими условиями погрузки и крепления грузов", а также схемами погрузки, согласованными в установленном порядке.

5.3. Подъём блок-контейнеров при погрузке, разгрузке и монтаже здания должен производиться с помощью специальной траверсы, входящей в комплект поставки каждого здания.

5.4. Строповка блок-контейнеров должна осуществляться в соответствии с такелажной схемой, входящей в инструкцию по эксплуатации.

5.5. Блок-контейнеры должны при хранении у изготовителя и потребителя устанавливаться на специальных площадках с уклонами и устройствами, обеспечивающими отвод дождевых и талых вод, удовлетворяющих для зданий У степени огнестойкости, противопожарным требованиям. Блок-контейнер должен устанавливаться на два деревянных бруса сечением 200х200 мм, длиной не менее 3 м, которые располагаются на расстоянии 2,5 м от его торцов. Допускается установка блок-контейнеров на доски толщиной 20мм, уложенные на бетонное основание.

Допускается при хранении на складах устанавливать блок-контейнеры в два яруса.

5.6. Запрещается транспортировать блок-контейнеры волоком.

5.7. При погрузке, разгрузке, транспортировке и хранении блок-контейнеров должны приниматься меры против загрязнения и механических повреждений.

5.8. При транспортировании комплекта элементов здания в районы Крайнего Севера должны быть соблюдены требования ГОСТ 15846-79.

5.9. При транспортировании всё комплектующее оборудование должно быть надёжно закреплено внутри блок-контейнеров.

5.10. При длительном хранении комплекта элементов здания должна быть обеспечена его полная сохранность и качество товарного вида по группе хранения Ж-I ГОСТ 15150-69.

№ докум.	Изд.	в 11 листа	Взам. инв. №	Уч. №	Инв. №	Дел. №	Лист
17							
TV 102-237-85							26

## 6. УКАЗАНИЯ ПО ЭКСПЛУАТАЦИИ

6.1. Указания по эксплуатации следует смотреть в "Инструкции по эксплуатации мобильных (инвентарных) зданий из блок-контейнеров системы "Вахта".

6.2. Подключение зданий к наружным сетям водопровода., канализации, отопления и электроснабжения должно осуществляться в соответствии с инструкцией по эксплуатации.

6.3. При установке зданий пожарные разрывы должны приниматься, как для зданий У степени огнестойкости.

6.4. В помещениях на видном месте должны быть вывешены Правила пожарной безопасности и План эвакуации, согласованный с местными органами пожарного надзора.

6.5. На строительной площадке потребителем должны быть выполнены работы по наладке в здании систем вентиляции, отопления, водоснабжения и канализации и должны соблюдаться гигиенические требования в соответствии с действующими санитарными нормами.

Уч. № подл.	Подпись и дата	Экз. №	Уч. № подл.	Подпись и дата
17				

ТУ102-237-85

Лист  
27

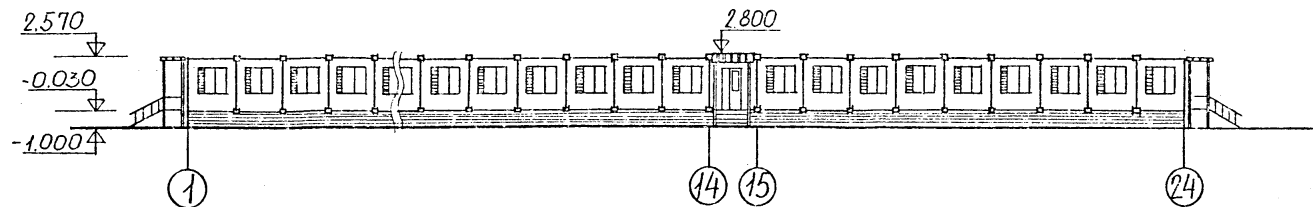


# ПРИЛОЖЕНИЕ I

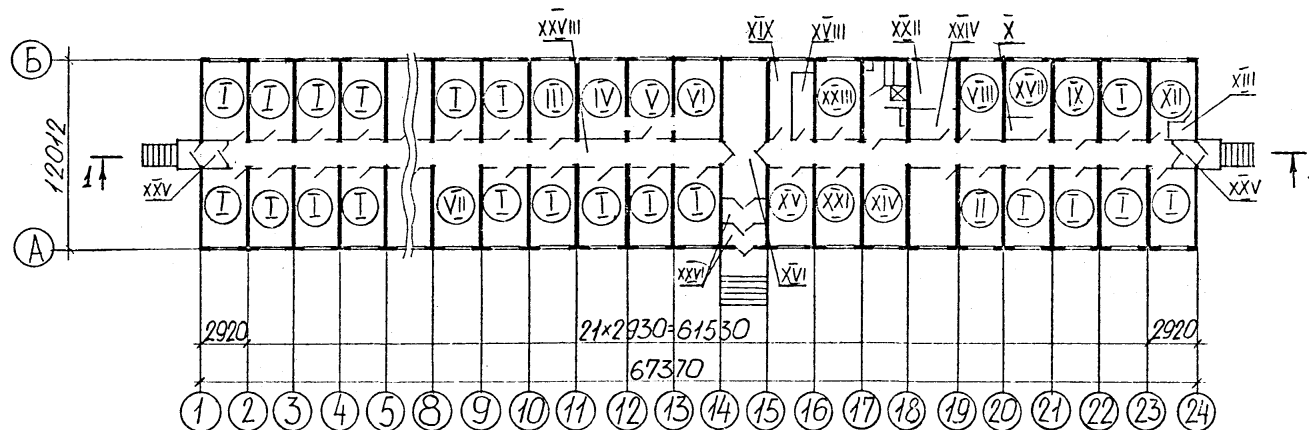
## ОБЪЕМНО-ПЛАНИРОВОЧНЫЕ РЕШЕНИЯ ЗДАНИЙ МОБИЛЬНЫХ (ИНВЕНТАРНЫХ) ИЗ БЛОК-КОНТЕЙНЕРОВ СИСТЕМЫ "ВАХТА"

инв.№ подл.	Подпис. и дата	взам. инв. №	инв. № подл.	Подпис. и дата
17				
изм.	лист	№ докум.	подп.	дата
ТУ 102-237-85				лист
				29

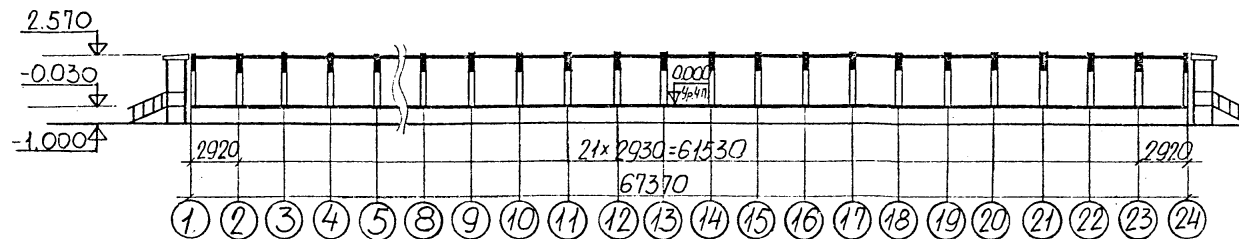
Φ Α Σ Α Δ Ι-24



## П Л А Н



P A 3 P E 3 I-I



Площадь  
застройки  
общая ж  
жилая

M2	823,9
"	784,5
"	340,2

ЭКСПЛИКАЦИЯ ПОМЕЩЕНИЙ

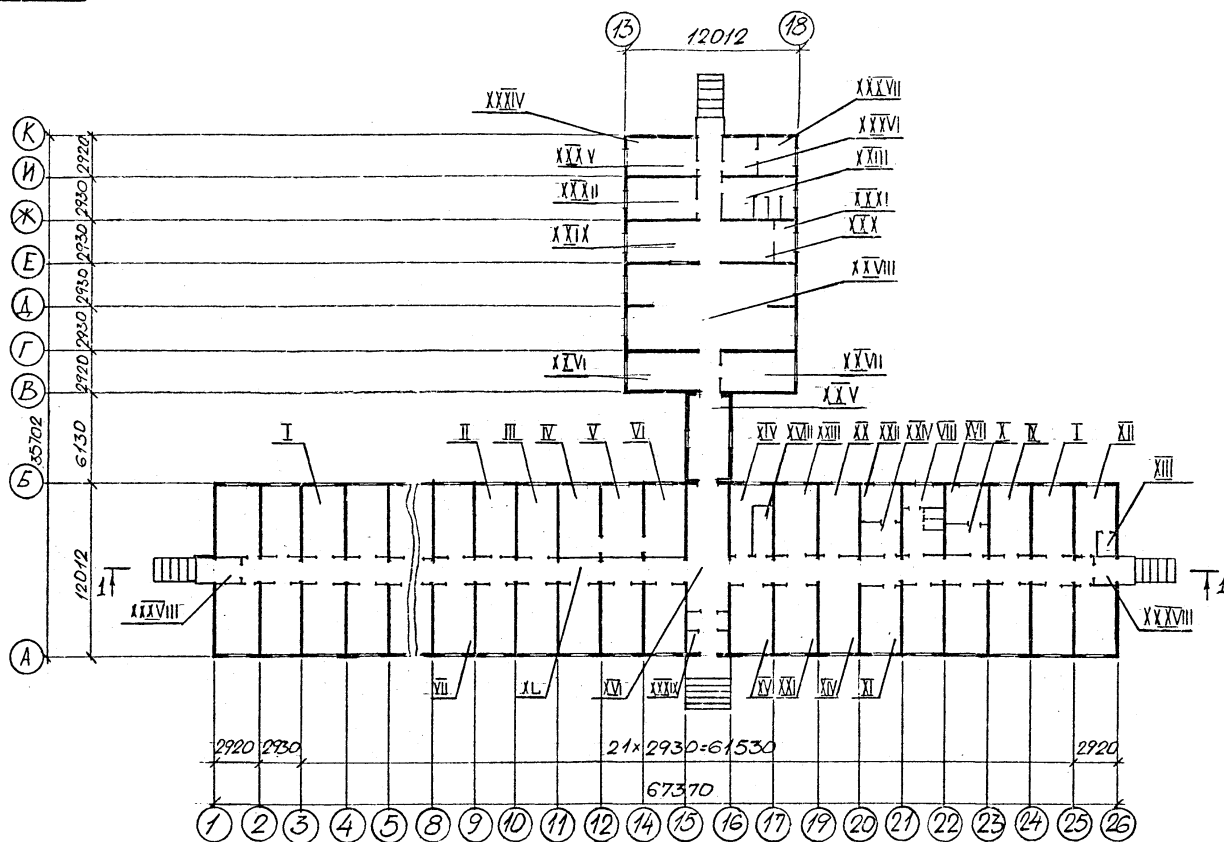
№ помещ.	Наименование	Площадь м <sup>2</sup>
I	Комната жилая на 2 человека	12,6
II	Комната жилая для приезжих	12,6
III	Кухня мужская	13,6
IV	Душевые мужские	13,8
V	Умывальная мужская	13,6
VI	Уборные мужские	13,8
UPI	Холл	13,6
UШ	Санитарный узел женский	13,6
IX	Кухня женская	13,6
X	Умывальная женская	6,97
XI	Библиотека	13,6
XII	Изолятор	11,3
XIII	Санитарный узел изолятора	2,1
XIV	Помещение настольных игр	13,6
XV	Помещение коменданта	13,1
XVI	Вестибюль	23,9
XVII	Комната личной гигиены женщин	6,3
XVIII	Электрощитовая	5,5
XIX	Тепловой пункт	8,1
XX	Баня-сауна	13,6
XXI	Бельевая, совмещенная с кладовой личных вещей	13,6
XXII	Постирочная	8,7
XXIII	Комната для сушки одежды и обуви	13,6
XXIV	Сушильная и гладильная	4,9
XXV	Тамбур	1,8
XXVI	Тамбур	3,5
XXVII	Коридор	93,0

ЭКСПЛИКАЦИЯ ОБОРУДОВАНИЯ

№ поз.	Наименование
I	Диван мягкий
2	Стул полумягкий ГОСТ 13025.7-71
3.	Стол журнальный
4	Тумбочка под телевизор ГОСТ 13025.12-81
5	Электроплитка бытовая стационарная
6	Стол-шкаф кухонный
7	Электросушитель
8	Скамья
9	Тумбочка
10	Стеллаж для белья
11	Электрокаменка
12	Скамья
13	Стол для шашек и шахмат
14	Машина стиральная полуавтоматическая
15	Стол гладильный
16	Стеллаж для книг
17	Стол картотечный
18	Стол письменный однотумбовый
19	Скамья
20	Ведро педальное
21	Зеркало ГОСТ 17716-82

№ 1/1001  
Подпись и дата  
17

изм лист 1 докум. Подпись Дата



Площадь  
застройки  
общая  
жилая

м<sup>2</sup> 1055,72  
" 1001,74  
" 340,20

ИЗМ	ЛИСТ	№ докум	подп	дата

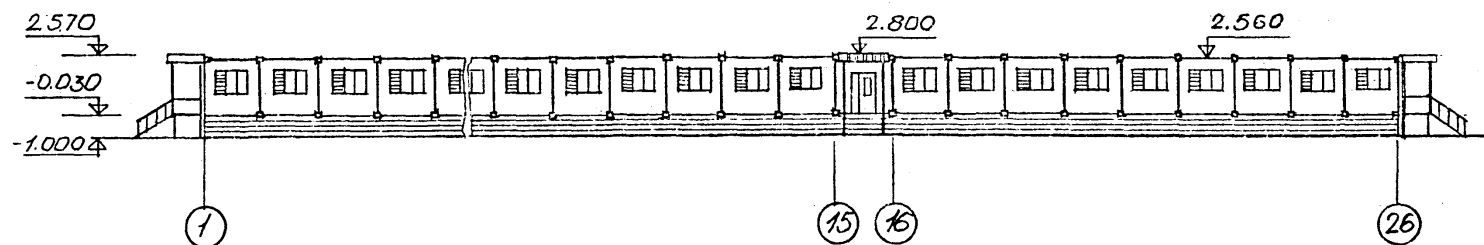


## ОБЩЕЖИТИЕ-КОМПЛЕКС НА 50 ЧЕЛОВЕК СО СТОЛОВОЙ

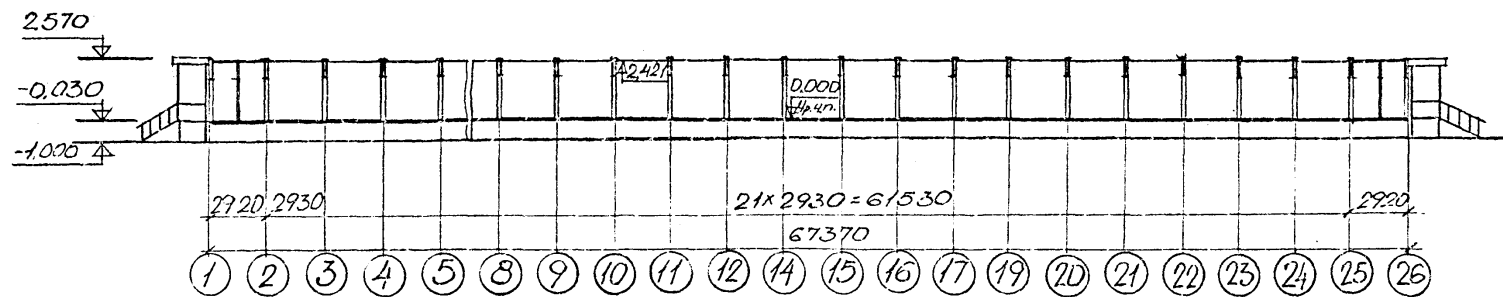
ПРОЕКТ

№ 3402/2

Ф А С А Д I-26



Р А З Р Е З I-I



И.В. Н. П. О. В.	И.В. Н. П. О. В.	И.В. Н. П. О. В.	И.В. Н. П. О. В.	И.В. Н. П. О. В.
И.В. Н. П. О. В.	И.В. Н. П. О. В.	И.В. Н. П. О. В.	И.В. Н. П. О. В.	И.В. Н. П. О. В.

ЭКСПЛИКАЦИЯ ПОМЕЩЕНИЙ

№ помещ.	Наименование	Площадь м2
I	2	3
I	Комната жилая на 2 человека	12,6
II	Комната жилая для приезжих	12,6
III	Кухня мужская	13,6
IV	Душевые мужские	13,8
V	Умывальная мужская	13,6
VI	Уборные мужские	13,8
VII	Холл	13,6
VIII	Санитарный узел женский	13,6
IX	Кухня женская	13,6
X	Умывальная женская	6,97
XI	Библиотека	13,6
XII	Изолятор	11,3
XIII	Санитарный узел изолятора	2,1
XIV	Помещение настольных игр	13,6
XV	Помещение коменданта	13,1
XVI	Вестибюль	23,9
XVII	Комната личной гигиены женщин	6,3
XVIII	Электропитовая	5,5
XIX	Тепловой пункт	8,1
XX	Баня-сауна	13,6

I	2	3
XXI	Бельевая, совмещенная с кладовой личных вещей	13,6
XXII	Постирочная	8,7
XXIII	Комната для сушки одежды и обуви	13,6
XXIV	Сушильная и гладильная	4,9
XXV	Переход	15,0
XXVI	Гардеробная	7,4
XXVII	Венткамера	13,6
XXVIII	Обеденный зал	64,8
XXIX	Горячий цех	17,7
XXX	Моечная столовой посуды	8,6
XXXI	Моечная кухонной посуды	4,8
XXXII	Заготовочная	13,6
XXXIII	Бытовая комната для персонала	13,6
XXXIV	Кладовая сухих продуктов	7,6
XXXV	Кладовая овощей	5,8
XXXVI	Загрузочная	6,3
XXXVII	Кладовая мяса, рыбы и молочных продуктов	7,2
XXXVIII	Тамбур	1,8
XXXIX	Тамбур	3,5
X	Коридор	94,0

инв. № подл. подписать и датой. Взам. инв. №. Подпись и дата.

17

изм. лист. N докум. подл. дата

### ЭКСПЛИКАЦИЯ ОБОРУДОВАНИЯ

№ поз.	Наименование
1	2
1	Диван мягкий
2	Стул полумягкий ГОСТ 13025.7-21
3	Стол журнальный
4	Тумбочка под телевизор ГОСТ1302512-81
5	Электроплитка бытовая стационарная
6	Стол-шкаф кухонный
7	Электросушитель
8	Скамья
9	Тумбочка
10	Стеллаж для белья
11	Электрокаменка
12	Скамья
13	Стол для шахмат и шашек
14	Машина стиральная полуавтоматическая
15	Стол гладильный
16	Стеллаж для книг
17	Стол картотечный
18	Стол письменный однотумбовый
19	Скамья
20	Ведро педальное
21	Зеркало ГОСТ 17716-82
22	Ванна моечная
23	Ванна моечная
24	Ванна ГОСТ 1154-80

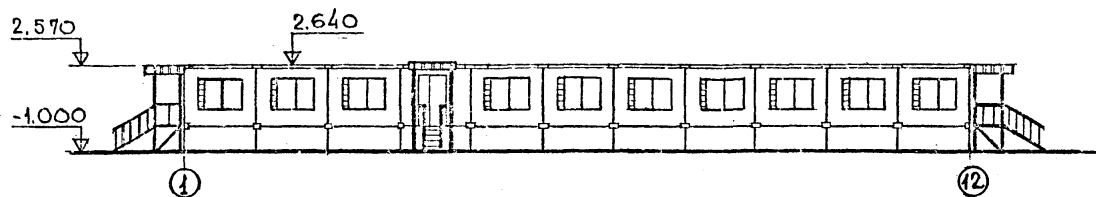
1	2
25	Весы
26	Вешалка
27	Кассета настенная для тарелок
28	Кипятильник
29	Котёл
30	Ларь для овощей
31	Машина кухонная для измельчения продуктов
32	Плита
33	Подтоварник металлический
34	Подтоварник металлический
35	Подтоварник металлический
36	Прилавок гардеробный
37	Прилавок для подносов
38	Приспособление для очистки рыбы
39	Стеллаж производственный стационарный
40	Стол обеденный
41	Стол производственный
42	Стол производственный
43	Стол производственный
44	Стул для обеденного зала
45	Шкаф для белья
46	Шкаф для одежды
47	Шкаф для хранения посуды
48	Шкаф холодильный

## СТОЛОВАЯ НА 60 МЕСТ

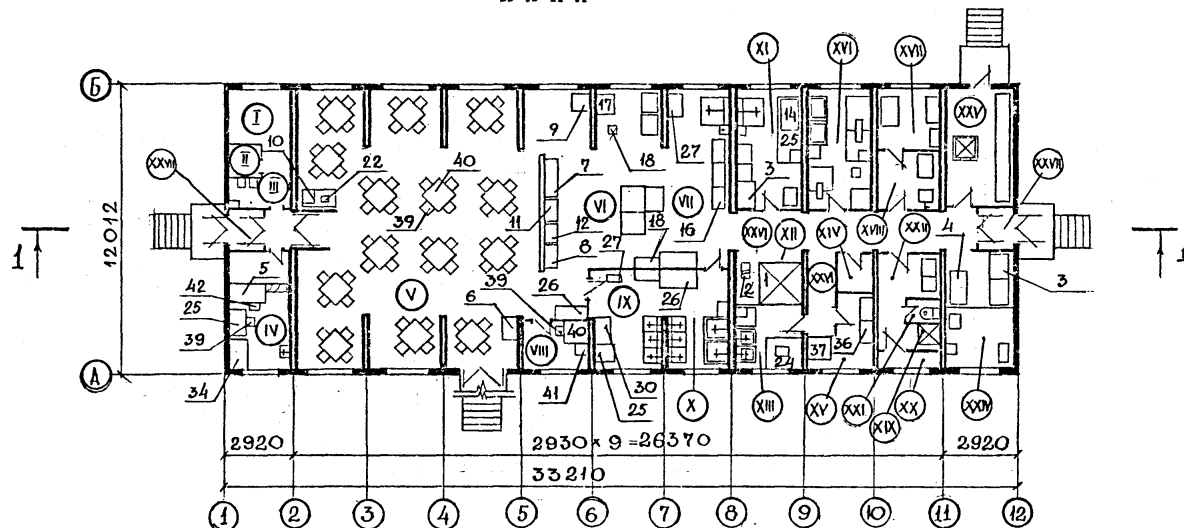
ПРОЕКТ

№ 3191

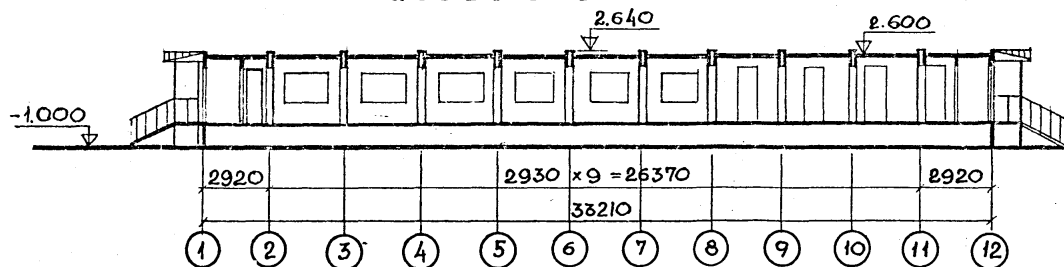
Ф А С А Д I-I



П Л А Н



Р А З Р Е З I - I



Площадь  
застройки  
общая\*

м<sup>2</sup> 418,40  
" 384,49

ИЗМ	Лист	Н докум	Подп	Дата

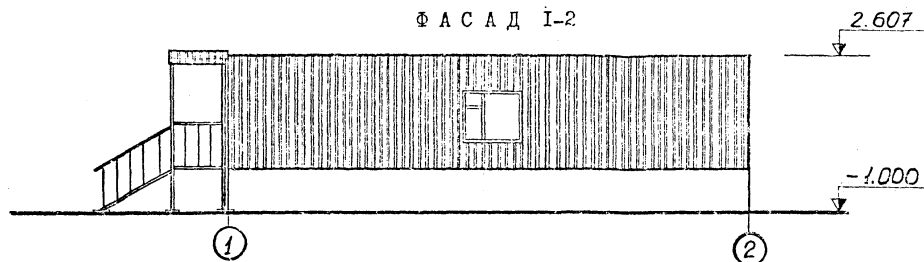
TV 102-237-85

Лист  
36

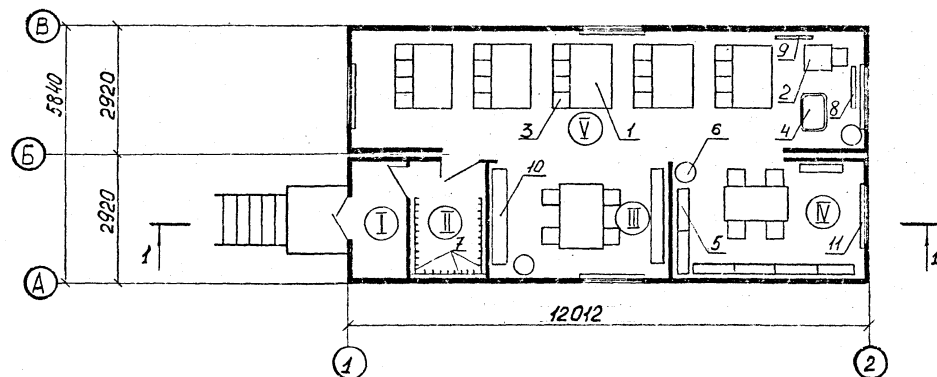
Инв. № прозв. Подпись и дата Взам. инв. № Инв. № докум. Подпись и дата



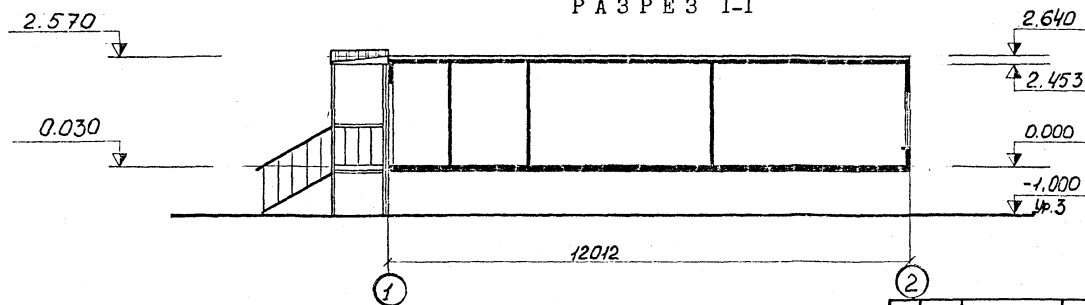
Ф А С А Д I-2



П Л А Н



Р А З Р Е З I-I



Площадь  
застройки м<sup>2</sup> 72,9  
общая<sup>х</sup> " 64,6

Изм.	лист	№ докум.	подп.	дата

ТУ 102-237-85

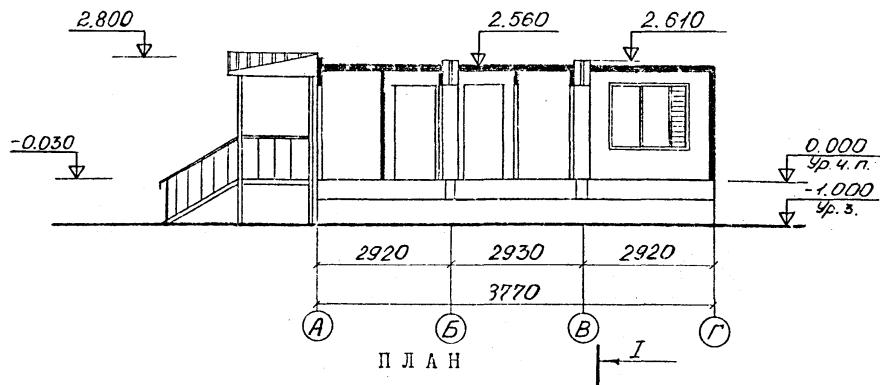
## ЭКСПЛИКАЦИЯ ПОМЕЩЕНИЙ

№ помещ.	Наименование	Площадь м <sup>2</sup>
I	Тамбур	3,2
II	Гардеробная	4,6
III	Комната наглядной агитации	10,4
IV	Библиотека красного уголка	11,85
V	Комната культурно-просветительной работы	32,7

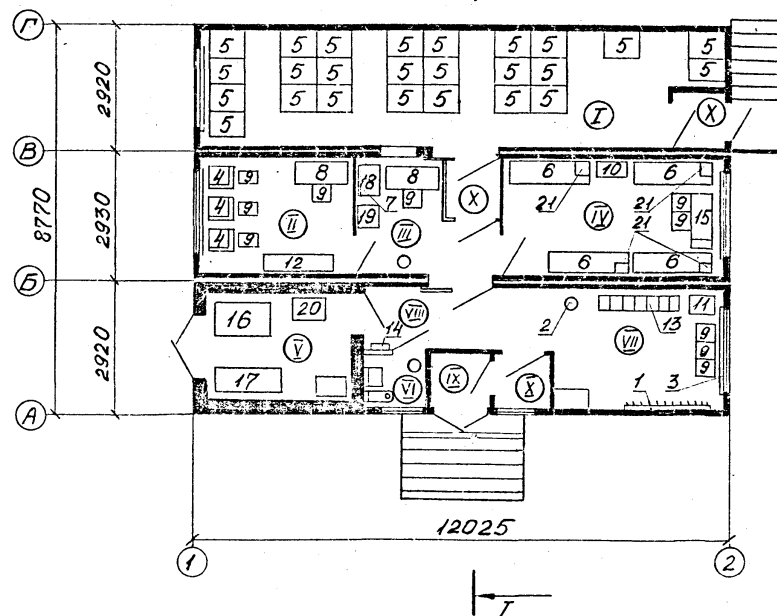
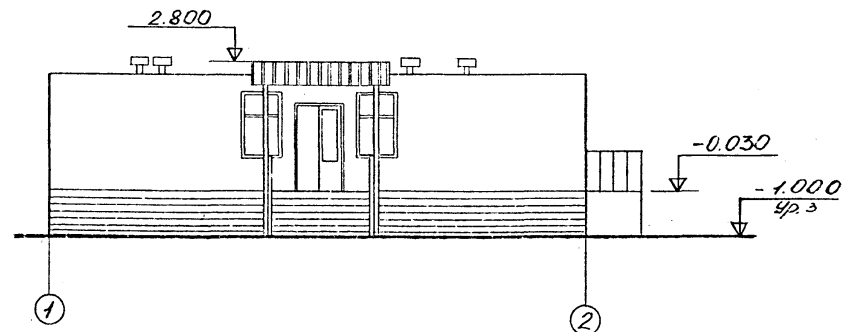
## ЭКСПЛИКАЦИЯ ОБОРУДОВАНИЯ

№ поз.	Наименование
I	Стол
2	Стол
3	Стул
4	Подставка под телевизор
5	Стеллаж для книг
6	Ведро педальное
7	Вешалка на 15 крючков
8	Экран опускающийся
9	Стенд наглядной агитации (настенный)
10	Стенд наглядной агитации (напольный)
11	Гардина

РАЗРЕЗ I-I



Ф А С А Д I-2



Площадь  
застройки  
Общая ж

м<sup>2</sup> 124,8  
" 98,65



## ЭКСПЛИКАЦИЯ ПОМЕЩЕНИЙ

№ помещ.	Наименование	Площадь м2
I	Кабинет кислородотерапии	30,7
П	Ингаляционный кабинет	9,2
Ш	Комната медсестры	6,65
IУ	Процедурный кабинет	13,5
У	Аппаратная	8,5
УI	Санитарный узел	1,4
УП	Вестибюль	9,8
УШ	Коридор	6,44
IX	Тамбур	1,8
X	Тамбур	1,4

## ЭКСПЛИКАЦИЯ ПОМЕЩЕНИЙ

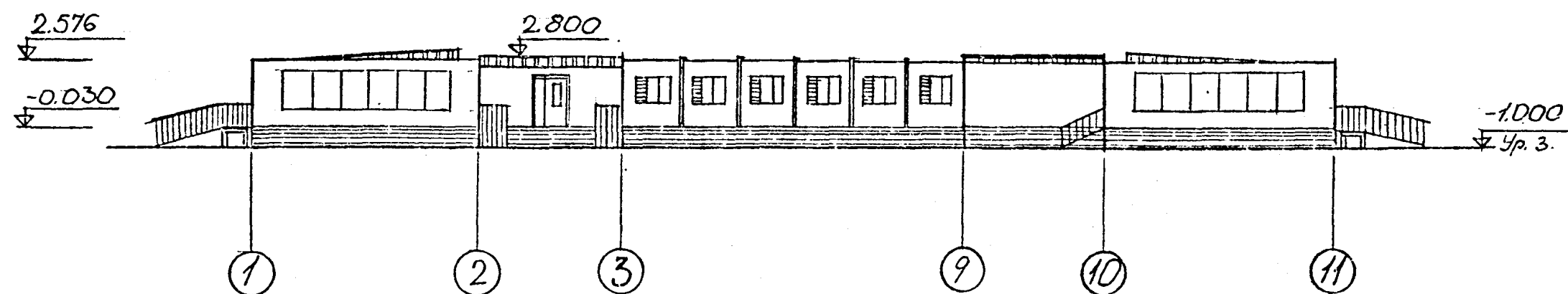
№ поз.	Наименование
I	Вешалка металлическая
2	Ведро педальное
3	Гардина
4	Ингалятор ультразвуковой И I
5	Кресло для отдыха
6	Кухетка
7	Подставка
8	Стол на пост дежурной медсестры
9	Стул смешанной конструкции
10	Тумбочка
11	Шкаф для одежды персонала
12	Шкаф на пост дежурной медсестры
13	Шкаф секционный для обуви
14	Электросушитель
15	Аппарат для низкочастотной магнито-терапии "Полус"
16	Аппарат с вентилятором
17	Вакуум-насос, блок очистки и осушки
18	Магнитофон "Снежить" стерео
19	Пульт управления
20	Щит КИП
21	Электромассажер "Тонус-2"

ЯСЛИ-ДЕТСАД НА 40 МЕСТ

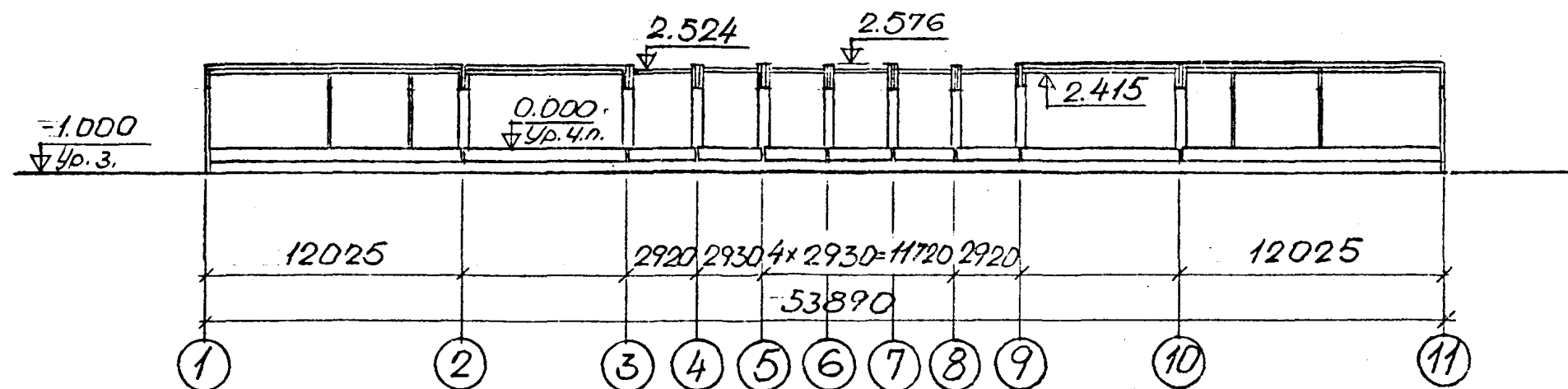
ПРОЕКТ

№ 3298

Ф А С А Д I-II

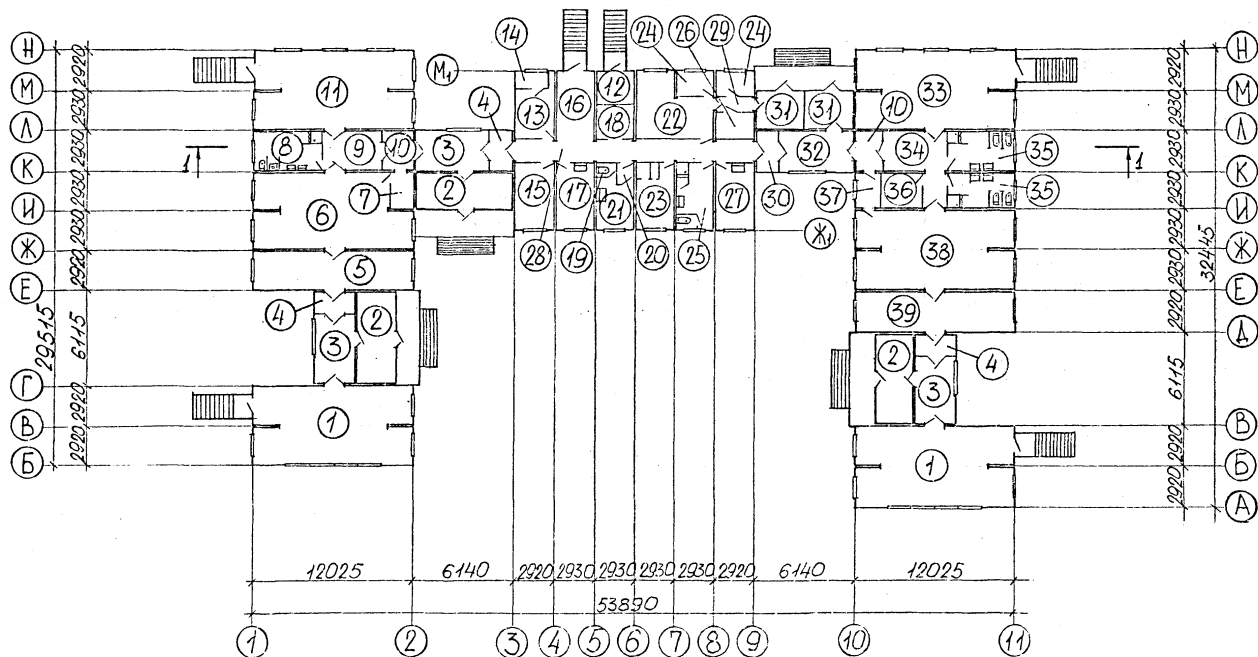


Р А З Р Е З I-I



ИЗМ	ИСП	ИЗМ	ИСП	ИЗМ	ИСП
1		2		3	
4		5		6	
7		8		9	
10		11		12	

П Л А Н



Площадь  
застройки  
общая \*

м<sup>2</sup> 1101,4  
" 910,95

№ п/п	Подпись и дата	Взам. инв.	Инв. № докум.	Подпись	Дата
1					

## ЭКСПЛИКАЦИЯ ПОМЕЩЕНИЙ

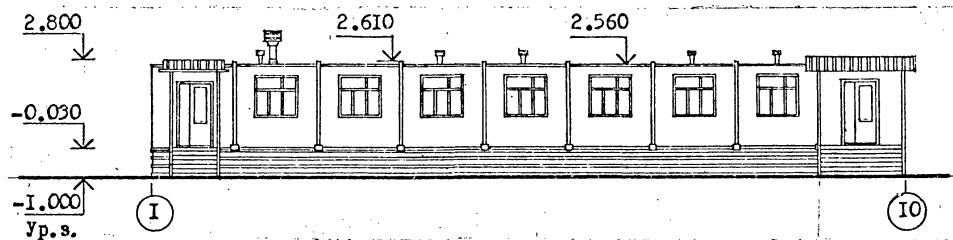
Но- мер	Наименование	Площадь м2
1	2	3
1	Веранда прогулочная	63,4
2	Тамбур блок-перехода	14,86
3	Тамбур блок-перехода	10,5
4	Тамбур блок-перехода	4,11
5	Приемная ясельной группы	30,71
6	Игровая-столовая ясельной группы	59,69
7	Буфетная ясельной группы	4,82
8	Туалетная ясельной группы	13,5
9	Коридор	12,14
10	Тамбур	5,36
11	Спальня ясельной группы	64,06
12	Щитовая	6,64
13	Венткамера	11,02
14	Холодная зона для приточной установки	2,25
15	Теплопункт	13,19
16	Холл	13,48
17	Кабинет врача	13,48
18	Кладовая чистого белья	6,64
19	Санузел изолятора	1,17
20	Тамбур	1,69

1	2	3
21	Изолятор	10,33
22	Кухня	23,08
23	Кабинет заведующего	13,48
24	Кладовая сухих продуктов	4,38
25	Комната личной гигиены	13,48
26	Кладовая овощей	4,38
27	Стиральная-гладильная	13,19
28	Коридор	25,64
29	Коридор	3,93
30	Тамбур блок-перехода	4,11
31	Тамбур блок-перехода	7,32
32	Тамбур блок-перехода	10,50
33	Спальня дошкольной группы	64,06
34	Коридор	12,15
35	Туалетная дошкольной группы	13,45
36	Кладовая уборочного инвентаря	8,45
37	Буфетная дошкольной группы	4,82
38	Групповая дошкольной группы	64,71
39	Раздевальная дошкольной группы	30,71

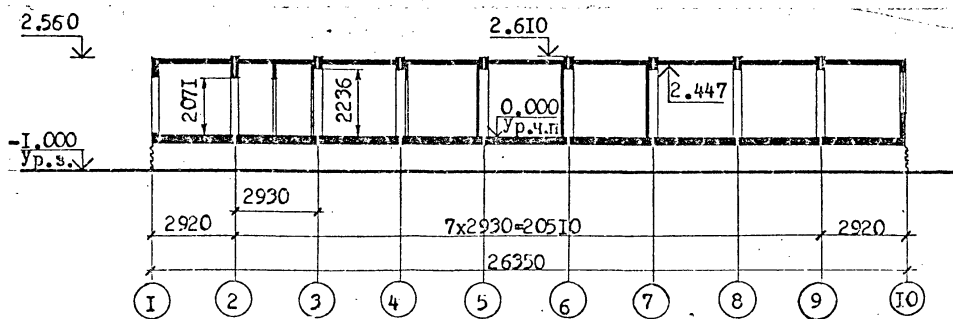
МАГАЗИН ПРОМЫШЛЕННО-ПРОДОВОЛЬСТВЕННЫХ ТОВАРОВ  
(МАГАЗИН СМЕШАННОЙ ТОРГОВЛИ)

ПРОЕКТ  
10202

ФАСАД



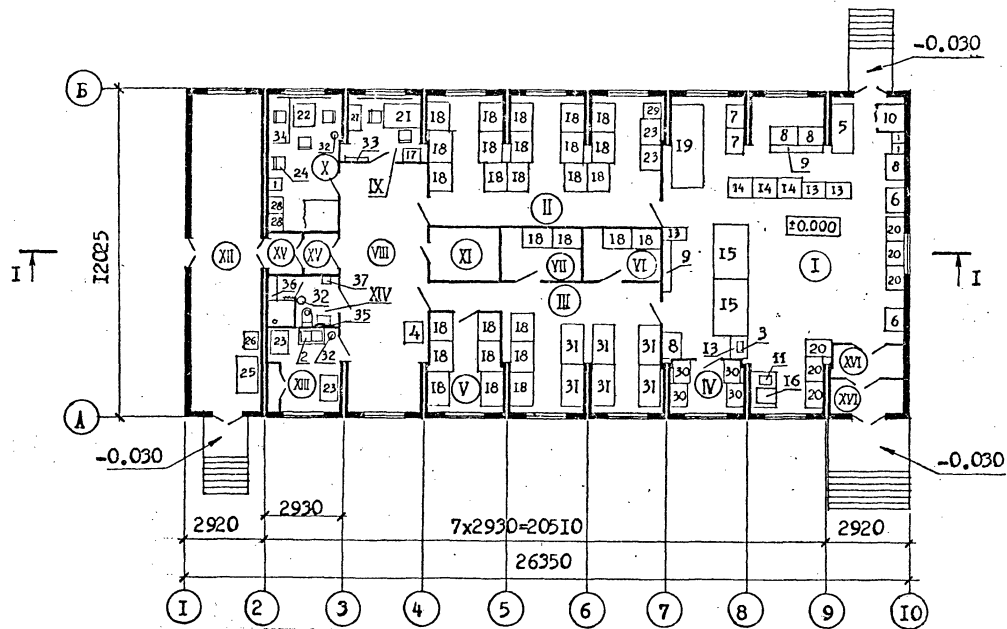
РАЗРЕЗ I-I



Арх. Инж. Мосгор. Проект. Инст.					

17  
Проект: Промышленно-продовольственный магазин смешанной торговли и быт.

## ПЛАН



Площадь  
застройки  
общая\*

m2 33I,6

" 304.5

ЭКСПЛИКАЦИЯ ПОМЕЩЕНИЙ

№ помещ.	Наименование	Площадь м <sup>2</sup>
I	Торговый зал	87,21
П	Кладовая промтоваров	39,35
Ш	Кладовая продтоваров	29,50
IУ	Кладовая хлеба	5,10
У	Кладовая овощей и фруктов	9,80
УI	Кладовая уборочного инвентаря и тарная	5,26
УП	Кладовая упаковочных материалов и инвентаря	5,26
УШ	Приемочная	28,26
IX	Кабинет директора	7,37
X	Комната персонала	13,41
XI	Электропитовая	4,80
ХП	Разгрузочная платформа	30,70
XШ	Моечная	8,50
XIU	Санитарный узел	4,70
XУ	Тамбур	1,95
XUI	Тамбур	3,20

ЭКСПЛИКАЦИЯ ОБОРУДОВАНИЯ И МЕБЕЛИ

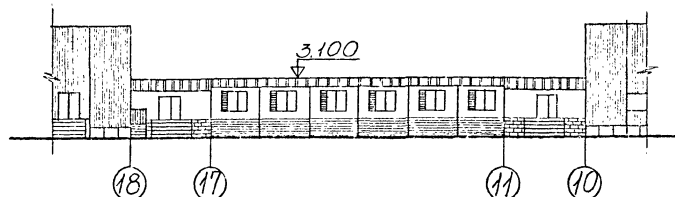
№ поз.	Наименование
	I. Оборудование и мебель
1	Банкетка для примерки обуви
2	Ванна моечная на 2 отделения
3	Весы настольные
4	Весы товарные
5	Вешало для верхней одежды
6	Витрина пристенная
7	Горка пристенная
8	Горка пристенная
9	Горка пристенная
10	Кабина примерочная
11	Машина контрольно-кассовая
12	Ограждение прохода
13	Прилавок
14	Прилавок-витрина
15	Прилавок-витрина "Пингвин-В"
16	Прилавок-касса
17	Сейф
18	Стеллаж односекционный
19	Стол для отмеривания тканей
20	Стол для упаковки товаров
21	Стол канцелярский однотумбовый
22	Стол обеденный
23	Стол производственный
24	Стул полужесткий
25	Тележка грузовая
26	Тележка с под"емной платформой
27	Шкаф для белья
28	Шкаф для хранения одежды
29	Шкаф негорючий № 3
30	Шкаф передвижной хлебный
31	Шкаф холодильный
	II Бытовые приборы и изделия
32	Ведро педальное
33	Вешалка
34	Гардина
35	Зеркало бытовое
36	Скамья
37	Электросушитель

Лист № 1 из 1. Подпись: \_\_\_\_\_

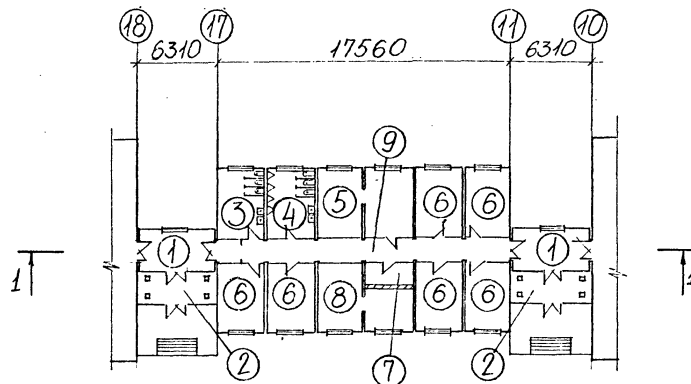
ПРОЕКТ

№ 3288

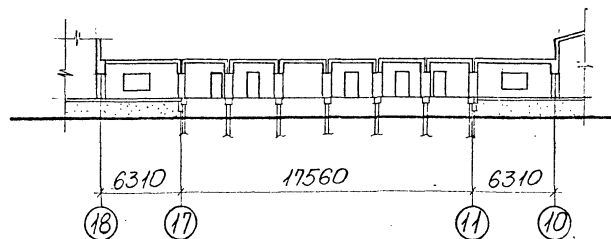
ФАСАД 18-10



П Л А Н



Р А З Р Е З I-I



ЭКСПЛИКАЦИЯ ПОМЕЩЕНИЙ

№ пом.	Наименование	Площадь м2
1	Блок перехода	15.57
2	Тамбур	6.84
3	Санузел женский	13.77
4	Санузел мужской	13.77
5	Читальный зал	27.54
6	Помещение лекционно-кружковой группы	13.77
7	Библиотека	13.77
8	Книгохранилище на 3000 томов	13.77
9	Коридор	29.87

Площадь  
застройки м2 249,8  
общая\* м2 236,9

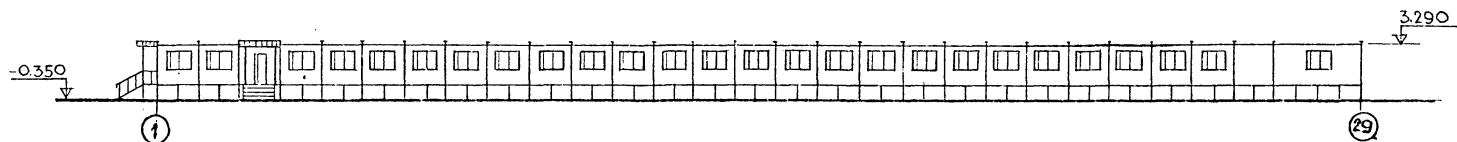


КОМПЛЕКС ВСПОМОГАТЕЛЬНЫЙ  
(АДМИНИСТРАТИВНО-БЫТОВОЙ БЛОК СЭРБ)

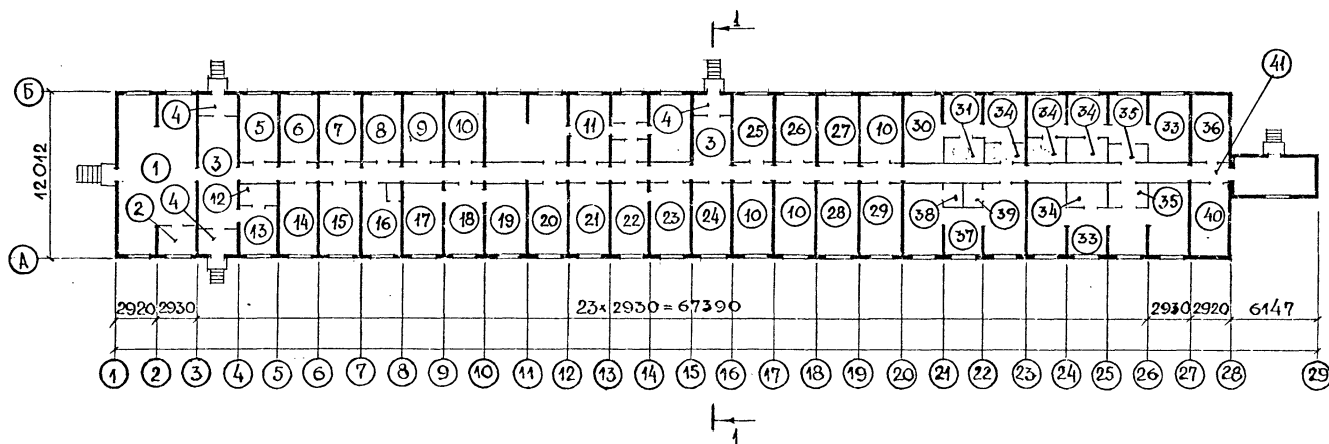
ПРОЕКТ

№ 1596-1.1

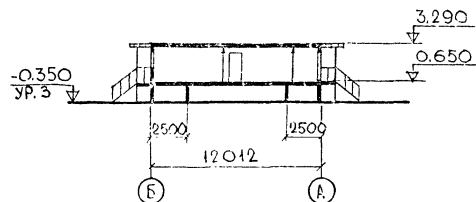
ФАСАД 1-29



П Л А Н   Н А   О Т М Е Т К Е   0.650



РАЗРЕЗ I-I



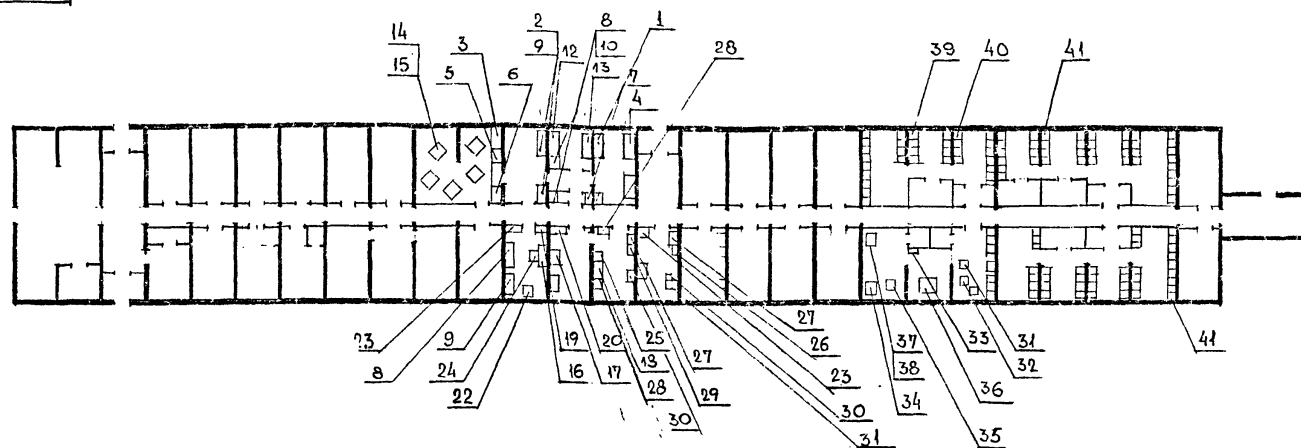
Площадь  
застройки  
общая\*

м<sup>2</sup>  
"

971,24  
937,12


ТВ 102-237-85

Лист  
49



## ЭКСПЛИКАЦИЯ

## ОБОРУДОВАНИЯ

№ поз.	Наименование
1	2
1	Плита электрическая
2	Электрососисковарка
3	Хлеборезка
4	Шкаф холодильный
5	Шкаф холодильный
6	Прилавок для буфетов
7	Ванна моечная 2 отделения
8	Ванна моечная 1 отделение
9	Подшкафник для буфета
10	Стол для сбора остатков пищи
11	Стол под хлеборезку
12	Стеллаж производственный
13	Стол производственный
14	Стол обеденный 4-х местный
15	Стул полумягкий

1	2
16	Верстак слесарный на одно рабочее место
17	Тумбочка инструментальная
18	Стол-верстак для радиомонтажных работ и пайки
19	Станок намоточный
20	Универсальный источник питания
21	Стеллаж книжный односторонний
22	Стол письменный однотумбовый
23	Стеллаж инструментальный с полками и ящиками
24	Шкаф для хранения реактивов
25	Стул с подъемным сидением
26	Рампа кислородная на 3 баллона
27	Стол лабораторный физический

1	2
28	Стол лабораторный химический пристенный
29	Шкаф для хранения реактивов
30	Шкаф вытяжной
31	Автоматическая стиральная машина
32	Бытовая стиральная машина
33	Автоматическая центрифуга
34	Сушильный барабан
35	Гладильный стол для ручного глажения
36	Тележка для перевозки белья
37	Стол для разборки белья
38	Тумбочка для разборки белья
39	Шкаф металлический
40	Шкаф металлический
41	Шкаф металлический

## ЭКСПЛИКАЦИЯ ПОМЕЩЕНИЙ

№ помещ.	Наименование	Площадь м2
1	2	3
1	Красный уголок	57,6
2	Радиозел	5,4
3	Вестибюль	44,5
4	Тамбур	10,5
5	Отдел кадров	13,5
6	Бригада электрохимзащиты	13,5
7	ЛЭС	13,5
8	ОКС	13,5
9	Комната общественных организаций	13,5
10	Венткамера	54,0
11	Буфет-догоготовочная	67,5
12	Помещение хранения оружия	4,9
13	Военизированная охрана	8,6
14	Кабинет по технике безопасности	13,5
15	Участок энергоснабжения	13,5
16	Бухгалтерия	13,5
17	Зам.начальника ЛПУ	13,5
18	Приемная	13,5
19	Начальник ЛПУ	13,5
20	Комната ИТР КИП	13,5
21	Лаборатория КИП	13,5

1	2	3
22	Мастерская КИП	13,5
23	Химлаборатория	13,5
24	Лаборатория связи	13,5
25	Бойлерная	13,5
26	Медпункт	13,5
27	Помещение для установки щитов	13,5
28	Служба централизованного ремонта	13,5
29	Служба связи и телемеханики	13,5
30	Женский гардероб	30,8
31	Женский душ	5,4
32	Женская умывальная	4,3
33	Мужской гардероб	82,6
34	Мужской душ	16,8
35	Мужская умывальная	8,6
36	Мужской санузел	13,5
37	Прачечная	35,6
38	Помещение для чистого белья	2,4
39	Помещение для грязного белья	2,4
40	Женский санузел	13,5
41	Коридор	96,0

КОМПЛЕКТЫ ОСНОВНЫХ ЭЛЕМЕНТОВ ЗДАНИЙ

Наименование элемента	Марка элемента	Масса элемента, кг	Кол., шт.
1	2	3	4
<u>Общежитие на 50 человек, Проект 3402/1</u>			
Блок-жилая комната с тамбуром	Б-1	6570	1
Блок-жилая комната	Б-2	7109	7
Блок-жилая комната и холл	Б-3	5964	1
Блок-жилая комната и кухня мужская	Б-4	6501	1
Блок-жилая комната и душевые мужские	Б-5	6586	1
Блок-жилая комната и умывальная мужская	Б-6	6344	1
Блок-жилая комната и уборные мужские	Б-7	7127	1
Блок-вестибюль	Б-8	6354	1
Блок-помещение коменданта и тепловой пункт с электрощитовой	Б-9	6955	1
Блок-бельевая и комната сушки одежды и обуви	Б-10	6344	1
Блок-помещение настольных игр и баня-сауна	Б-11	7323	1
Блок-библиотека и постирочная с сушильной и гладильная	Б-12	6417	1
Блок-комната для приезжих и санитарный узел женский	Б-13	6893	1
Блок-жилая комната и комната личной гигиены женщин	Б-14	6640	1
Блок-жилая комната и кухня женская	Б-15	6386	1
Блок-жилая комната	Б-16	6350	1
Блок-жилая комната и изолятор	Б-17	7169	1

ТУ 102-237-85

1	2	3	4
---	---	---	---

### Крыльцо

Крыльцо главное 6818.01.00.00.000

95I

I

Крыльцо боковое 6818.02.00.00.000

518

2

### Нащельники

Нащельник

H-I

3,7

110

Нащельник

H-2

3,3

44

Нащельник

H-6

5,6

I

Нащельник

H-7

2,8

2

### Общежитие-комплекс на 50 человек со столовой. Проект 3402/2

Блок-жилая комната с тамбуром

Б-I

6570

I

Блок-жилая комната

Б-2

7109

7

Блок-жилая комната и холл

Б-3

5964

I

Блок-жилая комната и кухня мужская

Б-4

650I

I

Блок-жилая комната и душевные мужские

Б-5

6586

I

Блок-жилая комната и умывальная мужская

Б-6

6344

I

Блок-жилая комната и уборные мужские

Б-7

7127

I

Блок-помещение коменданта и тепловой пункт с электропитовой

Б-9

6955

I

Блок-бельевая и комната сушки одежды и обуви

Б-10

6344

I

Блок-помещение настольных игр и баня-сауна

Б-11

7323

I

Блок-библиотека и постирочная с сушильной и гладильная

Б-12

6417

I

Блок-комната для приезжих и санитарный узел женский

Б-13

6893

I

Блок-жилая комната и комната для личной гигиены женщин

Б-14

6640

I

Блок-жилая комната и кухня женская

Б-15

6386

I

Блок-жилая комната

Б-16

6350

I

Блок-жилая комната и изолятор

Б-17

7169

I

ТУ 102-237-85

1000





I	2	3	4
Крыльца			
Крыльцо главное 6818.01.00.00.000-01		951	I
Крыльцо индивидуальной разработки (размер площадки 1,2x1,2)м 6818.05.00.00.000		260	I
Нащельники			
Нащельник	Н-1	3,7	10
Нащельник	Н-2	3,3	4
Нащельник	Н-7	2,8	I
<u>Если-детсад на 40 мест. Проект 3298</u>			
Блок-веранда прогулочная	БЯ1	6481	2
Блок-веранда прогулочная	БЯ-2	6470	I
Блок-переход	БЯ-3	4196	I
Блок-переход	БЯ-4	4032	2
Блок-приемная ясельной группы	БЯ-5	7470	I
Блок-игральная, столовая ясельной группы	БЯ-6	6219	I
Блок-игральная, столовая и буфетная ясел.ной группы	БЯ-7	6320	I
Блок-туалетная ясельной группы	БЯ-8	7508	I
Блок-спальня ясельной группы	БЯ-9	6547	I
Блок-спальня ясельной группы	БЯ-10	7178	I
Блок-переход	БЯ-11	4029	I
Блок-переход	БЯ-12	4454	I
Блок-венткамера и теплопункт	БЯ-13	9115	I
Блок-холл и кабинет врача	БЯ-14	7384	I
Блок-изолятор, кладовая чистого белья и щитовая	БЯ-15	7940	I
Блок-кухня и кабинет заведующего	БЯ-16	7549	I
Блок-кухня и комната личной гигиены	БЯ-17	7834	I
Блок-кладовые, стиральня, гладильная	БЯ-18	8315	I







I	2	3	4
Блок-книгохранилище и читальный зал	Б-4	5995	I
Блок-помещение лекционно-кружковых групп и сан.узел мужской	Б-5	6520	I
Блок-комната администратора, сан-узел женский и тамбур	Б-7	6994	I
Блок-помещение лекционно-кружковых групп	Б-8	6405	I
Блок-переход	Б 12	4750	I

#### Крыльцо

Крыльцо боковое 6818.02.00.00.000 518 I

#### Нащельники

Нащельник	Н-I	3,7	25
Нащельник	Н-2	3,3	10
Нащельник	Н-4	3,5	2
Нащельник	Н-7	2,8	I

#### Вариант 5 компоновки комплекса

Блок-помещение лекционно-кружковых групп	Б-2	6128	I
Блок-библиотека и читальный зал	Б-3	6236	I
Блок-книгохранилище и читальный зал	Б-4	5995	I
Блок-помещение лекционно-кружковых групп и сан.узел мужской	Б-5	6520	I
Блок-комната администратора и санитарный узел женский	Б-6	6719	I

#### Крыльцо

Крыльцо боковое 6818.02.00.00.000 518 I

#### Нащельники

Нащельник	Н-I	3,7	25
Нащельник	Н-2	3,3	10
Нащельник	Н-4	3,5	2
Нащельник	Н-7	2,8	I

ТУ 102-237-85

Лист

59

I	2	3	4
<u>Административно-бытовой блок (I596-I.I)</u>			
Блок-бокс красного уголка	6770	I	
Блок-бокс красного уголка и радиоузла	6870	I	
Блок-бокс проходной	7070	I	
Блок-бокс военизированной охраны и отдела кадров	6770	I	
Блок-бокс кабинета техники безопасности и бригады электрохимзащиты	6670	I	
Блок-бокс помещения ЛЭС и участка энерговодоснабжения	6570	I	
Блок-бокс бухгалтерии и ОКС	6670	I	
Блок-бокс зам.начальника ЛПУ и комнаты общественных организаций	6570	I	
Блок-бокс приемной и венткамеры	8970	I	
Блок-бокс начальника ЛПУ и обеденного зала	6570	I	
Блок-бокс ИТР и КИП и обеденного зала	6870	I	
Блок-бокс лаборатории КИП и раздаточной	7550	I	
Блок-бокс мастерской КИП и моечной	7520	I	
Блок-бокс химлаборатории и доготовочной	9890	I	
Блок-бокс лаборатории связи	7265	I	
Блок-бокс венткамеры и бойлерной	9570	I	
Блок-бокс венткамеры и медпункта	9270	I	
Блок-бокс службы централизованного ремонта и электропитовой	7170	I	
Блок-бокс службы связи и телемеханики и венткамеры	7870	I	
Блок-бокс прачечной и женского гардероба	7770	I	
Блок-бокс прачечной и душевой	7570	I	
Блок-бокс стирального зала и женского гардероба	7100	I	
Блок-бокс мужской гардеробно-душевой № I	7880	I	

ТУ 102-237-85

Лист  
60

					ТУ 102-237-85	Лист
Изм.	Разр.	№ докум.	Подп.	Дата		61



**ПЕРЕЧЕНЬ ДОКУМЕНТОВ, НА КОТОРЫЕ ДАНЫ ССЫЛКИ  
В ДАННЫХ ТЕХНИЧЕСКИХ УСЛОВИЯХ**

**1. Государственные стандарты**

Обозначение	Группа	Наименование
1	2	3
ГОСТ 22853-83	Ж50	Здания мобильные (инвентарные).
ГОСТ 23274-84	Ж20	Здания мобильные (инвентарные). Электроустановки. Общие технические требования
ГОСТ 23345-84	Ж20	Здания мобильные (инвентарные). Системы санитарно-технические. Общие технические условия
ГОСТ 4.252-84	Ж01	Строительство. Здания мобильные (инвентарные). Номенклатура по- казателей
ГОСТ 380-71	B20	Сталь углеродистая обыкновенного качества. Марки и общие технические требования
ГОСТ 14637-79	B23	Прокат толстолистовой и широко- полосный универсальный из углеро- дистой стали общего назначения. Технические условия
ГОСТ 16523-70	B23	Сталь листовая углеродистая каче- ственная и обыкновенного качества общего назначения
ГОСТ 535-79	B22	Прокат сортовой из стали углеро- дистой обыкновенного качества. Технические условия
ГОСТ 15588-70	Ж15	Плиты теплоизоляционные из пено- пласта полистирольного
ГОСТ 9573-82	Ж15	Плиты теплоизоляционные из мине- ральной ваты на синтетическом связующем. Технические условия
ГОСТ 10354-82	Л27	Пленка полиэтиленовая. Технические усло- вия
ГОСТ 8242-75	Ж32	Детали деревянные фрезерованные для строительства

ТУ 102-237-85

лист

63

Изм. № 1, 2, 3, 4, 5, 6, 7, 8, 9, 10, 11, 12, 13, 14, 15, 16, 17, 18, 19, 20, 21, 22, 23, 24, 25, 26, 27, 28, 29, 30, 31, 32, 33, 34, 35, 36, 37, 38, 39, 40, 41, 42, 43, 44, 45, 46, 47, 48, 49, 50, 51, 52, 53, 54, 55, 56, 57, 58, 59, 60, 61, 62, 63, 64, 65, 66, 67, 68, 69, 70, 71, 72, 73, 74, 75, 76, 77, 78, 79, 80, 81, 82, 83, 84, 85, 86, 87, 88, 89, 90, 91, 92, 93, 94, 95, 96, 97, 98, 99, 100, 101, 102, 103, 104, 105, 106, 107, 108, 109, 110, 111, 112, 113, 114, 115, 116, 117, 118, 119, 120, 121, 122, 123, 124, 125, 126, 127, 128, 129, 130, 131, 132, 133, 134, 135, 136, 137, 138, 139, 140, 141, 142, 143, 144, 145, 146, 147, 148, 149, 150, 151, 152, 153, 154, 155, 156, 157, 158, 159, 160, 161, 162, 163, 164, 165, 166, 167, 168, 169, 170, 171, 172, 173, 174, 175, 176, 177, 178, 179, 180, 181, 182, 183, 184, 185, 186, 187, 188, 189, 190, 191, 192, 193, 194, 195, 196, 197, 198, 199, 200, 201, 202, 203, 204, 205, 206, 207, 208, 209, 210, 211, 212, 213, 214, 215, 216, 217, 218, 219, 220, 221, 222, 223, 224, 225, 226, 227, 228, 229, 230, 231, 232, 233, 234, 235, 236, 237, 238, 239, 240, 241, 242, 243, 244, 245, 246, 247, 248, 249, 250, 251, 252, 253, 254, 255, 256, 257, 258, 259, 260, 261, 262, 263, 264, 265, 266, 267, 268, 269, 270, 271, 272, 273, 274, 275, 276, 277, 278, 279, 280, 281, 282, 283, 284, 285, 286, 287, 288, 289, 290, 291, 292, 293, 294, 295, 296, 297, 298, 299, 300, 301, 302, 303, 304, 305, 306, 307, 308, 309, 310, 311, 312, 313, 314, 315, 316, 317, 318, 319, 320, 321, 322, 323, 324, 325, 326, 327, 328, 329, 330, 331, 332, 333, 334, 335, 336, 337, 338, 339, 340, 341, 342, 343, 344, 345, 346, 347, 348, 349, 350, 351, 352, 353, 354, 355, 356, 357, 358, 359, 360, 361, 362, 363, 364, 365, 366, 367, 368, 369, 370, 371, 372, 373, 374, 375, 376, 377, 378, 379, 380, 381, 382, 383, 384, 385, 386, 387, 388, 389, 390, 391, 392, 393, 394, 395, 396, 397, 398, 399, 400, 401, 402, 403, 404, 405, 406, 407, 408, 409, 410, 411, 412, 413, 414, 415, 416, 417, 418, 419, 420, 421, 422, 423, 424, 425, 426, 427, 428, 429, 430, 431, 432, 433, 434, 435, 436, 437, 438, 439, 440, 441, 442, 443, 444, 445, 446, 447, 448, 449, 450, 451, 452, 453, 454, 455, 456, 457, 458, 459, 460, 461, 462, 463, 464, 465, 466, 467, 468, 469, 470, 471, 472, 473, 474, 475, 476, 477, 478, 479, 480, 481, 482, 483, 484, 485, 486, 487, 488, 489, 490, 491, 492, 493, 494, 495, 496, 497, 498, 499, 500, 501, 502, 503, 504, 505, 506, 507, 508, 509, 510, 511, 512, 513, 514, 515, 516, 517, 518, 519, 520, 521, 522, 523, 524, 525, 526, 527, 528, 529, 530, 531, 532, 533, 534, 535, 536, 537, 538, 539, 540, 541, 542, 543, 544, 545, 546, 547, 548, 549, 550, 551, 552, 553, 554, 555, 556, 557, 558, 559, 560, 561, 562, 563, 564, 565, 566, 567, 568, 569, 570, 571, 572, 573, 574, 575, 576, 577, 578, 579, 580, 581, 582, 583, 584, 585, 586, 587, 588, 589, 590, 591, 592, 593, 594, 595, 596, 597, 598, 599, 600, 601, 602, 603, 604, 605, 606, 607, 608, 609, 610, 611, 612, 613, 614, 615, 616, 617, 618, 619, 620, 621, 622, 623, 624, 625, 626, 627, 628, 629, 630, 631, 632, 633, 634, 635, 636, 637, 638, 639, 640, 641, 642, 643, 644, 645, 646, 647, 648, 649, 650, 651, 652, 653, 654, 655, 656, 657, 658, 659, 660, 661, 662, 663, 664, 665, 666, 667, 668, 669, 670, 671, 672, 673, 674, 675, 676, 677, 678, 679, 680, 681, 682, 683, 684, 685, 686, 687, 688, 689, 690, 691, 692, 693, 694, 695, 696, 697, 698, 699, 700, 701, 702, 703, 704, 705, 706, 707, 708, 709, 710, 711, 712, 713, 714, 715, 716, 717, 718, 719, 720, 721, 722, 723, 724, 725, 726, 727, 728, 729, 730, 731, 732, 733, 734, 735, 736, 737, 738, 739, 740, 741, 742, 743, 744, 745, 746, 747, 748, 749, 750, 751, 752, 753, 754, 755, 756, 757, 758, 759, 760, 761, 762, 763, 764, 765, 766, 767, 768, 769, 770, 771, 772, 773, 774, 775, 776, 777, 778, 779, 780, 781, 782, 783, 784, 785, 786, 787, 788, 789, 790, 791, 792, 793, 794, 795, 796, 797, 798, 799, 800, 801, 802, 803, 804, 805, 806, 807, 808, 809, 810, 811, 812, 813, 814, 815, 816, 817, 818, 819, 820, 821, 822, 823, 824, 825, 826, 827, 828, 829, 830, 831, 832, 833, 834, 835, 836, 837, 838, 839, 840, 841, 842, 843, 844, 845, 846, 847, 848, 849, 850, 851, 852, 853, 854, 855, 856, 857, 858, 859, 860, 861, 862, 863, 864, 865, 866, 867, 868, 869, 870, 871, 872, 873, 874, 875, 876, 877, 878, 879, 880, 881, 882, 883, 884, 885, 886, 887, 888, 889, 890, 891, 892, 893, 894, 895, 896, 897, 898, 899, 900, 901, 902, 903, 904, 905, 906, 907, 908, 909, 910, 911, 912, 913, 914, 915, 916, 917, 918, 919, 920, 921, 922, 923, 924, 925, 926, 927, 928, 929, 930, 931, 932, 933, 934, 935, 936, 937, 938, 939, 940, 941, 942, 943, 944, 945, 946, 947, 948, 949, 950, 951, 952, 953, 954, 955, 956, 957, 958, 959, 960, 961, 962, 963, 964, 965, 966, 967, 968, 969, 970, 971, 972, 973, 974, 975, 976, 977, 978, 979, 980, 981, 982, 983, 984, 985, 986, 987, 988, 989, 990, 991, 992, 993, 994, 995, 996, 997, 998, 999, 1000

Изм. лист № докум. Подпись Дата

I	2	3
ГОСТ 11047-72	Ж32	Детали и изделия деревянные для малоэтажных жилых и общественных зданий. Технические условия
ГОСТ 6629-74	Ж32	Двери деревянные внутренние для жилых и общественных зданий. Типы и размеры
ГОСТ 24698-81	Ж32	Двери деревянные наружные для жилых и общественных зданий. Типы, конструкция и размеры
ГОСТ 24700-81	Ж32	Окна и балконные двери деревянные со стеклопакетами для жилых и общественных зданий. Типы, конструкция и размеры
ГОСТ 5090-79	Ж34	Приборы для окон и дверей запирающие. Типы и основные размеры
ГОСТ 8486-66	К21	Пиломатериалы хвойных пород. Технические условия
ГОСТ 20022.6-76	К09	Защита древесины. Пропитка способом прогрев-холодная ванна
ГОСТ 20022.9-76	К09	Защита древесины. Пропитка способом нанесения на поверхность
ГОСТ 10950-78	К20	Пиломатериалы и заготовки. Антисептирование методом погружения
ГОСТ 23787.6-79	Л16	Растворы биоогнезащитного препарата ББ. Технические требования безопасности и методы анализа
ГОСТ 14771-76	В05	Дуговая сварка в защитном газе. Соединения сварные. Основные типы, конструктивные элементы и размеры
ГОСТ 15878-79	В05	Контактная сварка. Соединения сварные. Конструктивные элементы и размеры
ГОСТ 14776-79	В05	Дуговая сварка. Соединения сварные точечные. Основные типы, конструктивные элементы и размеры
ГОСТ 5264-80	В05	Ручная дуговая сварка. Соединения сварные. Основные типы, конструктивные элементы и размеры



I	2	3
ГОСТ 9467-75	В05	Электроды покрытые металлические для ручной дуговой сварки конструкционных и теплоустойчивых сталей. Типы
ГОСТ 2246-70	В05	Проволока стальная сварочная. Технические условия
ГОСТ 7251-77	Ж16	Линолеум поливинилхлоридный на тканевой подоснове. Технические условия
ГОСТ 9.402-80	Т95	Покртия лакокрасочные. Подготовка металлических поверхностей перед окрашиванием
ГОСТ 9.032-74	Т95	Покртия лакокрасочные. Классификация и обозначения
ГОСТ 12969-67	Г00	Таблички для машин и приборов. Технические требования
ГОСТ 12971-67	Г00	Таблички прямоугольные для машин и приборов. Размеры
ГОСТ 14192-77	Д79	Маркировка грузов
ГОСТ 2991-76	Д71	Ящики дощатые неразборные для грузов массой до 500 кг. Общие технические условия
ГОСТ 3560-73	В24	Лента стальная упаковочная. Технические условия
ГОСТ 3282-74	В71	Проволока стальная низкоуглеродистая общего назначения
ГОСТ 21100-81	К09	Пакеты транспортные из деталей деревянной тпрн. Формирование, маркировка, транспортирование и хранение
ГОСТ 4028-63	В78	Гвозди строительные. Конструкция и размеры
ГОСТ 6266-81	Ж16	Листы гипсокартонные. Технические условия
ГОСТ 3242-79	В09	Соединения сварные. Методы контроля качества
ГОСТ 6996-66	В09	Сварные соединения. Методы определения механических свойств
ГОСТ 16588-79	К29	Пилопродукция и деревянные детали. Методы определения влажности



## 2. Отраслевые стандарты и другие нормативные документы

Обозначение	Наименование
ТУ 38-1051061-82	Клей 88Н

Имя	Ф. И. О.	Подпись	Дата	Лист
				67

## 3. Строительные Нормы и Правила

Обозначение	Наименование
СНиП III-18-75	Металлические конструкции
СНиП III-19-76	Деревянные конструкции
СНиП III-28-75	Санитарно-техническое оборудование зданий и сооружений
СНиП III-21-73	Отделочные покрытия стальных конструкций
СНиП III-4-80	Техника безопасности в строительстве
СНиП III-33-76	Электротехнические устройства
СНиП III-B.14-72	Полы. Правила производства и приемки работ
СН 305-77	Инструкция по проектированию и устройству молниезащиты зданий и сооружений

ОКП

УДК  
Группа

Извещение И-268 об изменениях "Карты технического уровня и качества продукции на типоразмерный ряд зданий мобильных (инвентарных) из блок-контейнеров системы "Вахта"

Зам.директора ЦНИИОМТП

В.В.Шапаронов

Письмо № 23-2923 от 14.05.86г

" " 19 г.

Начальник ВПО

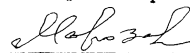
"Совнефтегазстройконструкция"



А.Г.Никულчев

" 06 " 05 1986 г.

Директор ЭКБ по железобетону  
Миннефтегазстрой



Н.С.Морозов

" 29 " апреля 1986 г.

Рук.бригады ЭКБ по железобетону  
Миннефтегазстрой



З.И.Иванова

" 24 " апреля 1986 г.

1986

к арх. 3402/1; 3402/2; 3191; 3288; 3298; 3299; 10068; 10202;



ОИП

УДК  
Группа

Извещение И-**278** об изменениях "Карты технического уровня и качества продукции на типоразмерный ряд зданий мобильных (инвентарных) из блок-контейнеров системы "Бахта"

Зам.директора ЦНИИСИП

\_\_\_\_\_ В.В. Шахпаронов  
" " \_\_\_\_\_ 198 г.

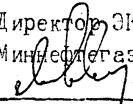
Письмо №23-6989 от 05.12.87

Начальник ВПО  
"Союзнефтегазстройконструкция"


\_\_\_\_\_ А.Г. Никульчев  
" " \_\_\_\_\_ 198 г.

Письмо №04-22/1345 от 20.04.87

Директор ЭКБ по железобетону  
Миннефтегазстрой

 Н.С. Морозов  
" 30 " \_\_\_\_\_ 1986 г.

Рук.бригады ЭКБ по железобетону  
Миннефтегазстрой

 Э.И. Иванова  
" 30 " \_\_\_\_\_ 1986 г.

Миниште-газетей ЗКБ по ж-б	Извещение		Обозначение		Причина		Шифр	Лист	Листов
	И- 278		См. ниже		Внесение данных в типоразмерный ряд зданий		0	2	2
ОКТО	Дата выпуска	Срок изм.	Срок действия ПИ		Указание о внедрении				
Указание о заделе		На заделе не отражается							
Изм.	Содержание изменения							Применяемость	
2	<p>Карта технического уровня и качества продукции на типоразмерный ряд зданий мобильных (инвентарных) из блок-контейнеров системы "Бахта". Типовой представитель-здание ОК-50-С (проект 3402/2)</p> <p>3. Сведения о представителях типоразмерного ряда, группы (подгруппы) продукции</p> <p>Ввести лист 7а</p> <p>Примечание. Внесены данные о здании "Общежитие на 25 человек".</p>							<p>3402/1</p> <p>3402/2</p> <p>3191</p> <p>3299</p> <p>10058</p> <p>3298</p> <p>10202</p> <p>3288</p> <p>1596</p> <p>10408</p> <p>10273</p> <p>10104</p>	
<p>Пояснительная записка, лист 68 ("Дополнения к пункту 4.2")</p> <p>Лист 68 изм. "1" аннулировать и заменить листом 68 изм. "2".</p> <p>Примечание. Внесены данные о здании "Общежитие на 25 человек".</p>							<p>Разослать</p> <p>по списку рассылки</p> <p>учтенных копий КУ</p>		
Составил		Проверил		Т. контр.		И контр.		Утвердил	
Маганов		Хазинов				Батуллина		Литвинов	
01.09.86		01.09.86				01.09.86		01.09.86	
Подлинник исправил				Контр. копия исправил					
Приложение									



## ЛИСТ РЕГИСТРАЦИИ ИЗМЕНЕНИЙ

[illegible]

TY I02-237-85

Лист

69

Д-ль. ПОДПИСЬ И ДАТА

Инв. № подл.	Подп. и дата	Взам. инв. №	Ин
--------------	--------------	--------------	----

Министерство строительства предприятий  
нефтяной и газовой промышленности


ОКП

УДК 69.033

Группа Ж 50

УТВЕРЖДАЮ

Главный инженер Главного  
технического управления

 В. А. Алютов  
13.06.86

ЗДАНИЯ МОБИЛЬНЫЕ (ИНВЕНТАРНЫЕ)  
ИЗ БЛОК-КОНТЕЙНЕРОВ СИСТЕМЫ  
"ВАХТА"

Групповые технические условия

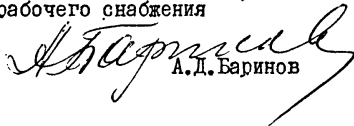
ТУ 102-237-85

Изменение № I

Срок введения с 01.01.87

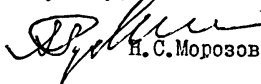
СОГЛАСОВАНО

Начальник Главного Управления  
рабочего снабжения

  
А. Д. Баринов

ЭКБ по железобетону  
Миннефтегазостроя

Директор, Е. Т. Н.

  
Н. С. Морозов

1986

Инв. № подл. Подпись и дата  
Взам. инв. № Инв. № 25/81. Подпись и дата

Раздел I п. I. I дополнить комплектами рабочей документации "I0408, I0273".

п.1.2. Табл. I дополнить номенклатуру зданий

Наименование здания	Условное обозначение	Номер проекта
1	2	3
Магазин смешанной торговли (малогабаритный)	МСТ-I-C	10408
Столовая на 20 мест	С-20-С	10273

Приложение I дополнить об"емно-планировочными решениями "Магазина смешанной торговли (малогабаритного)" и "Столовой на 20 мест".

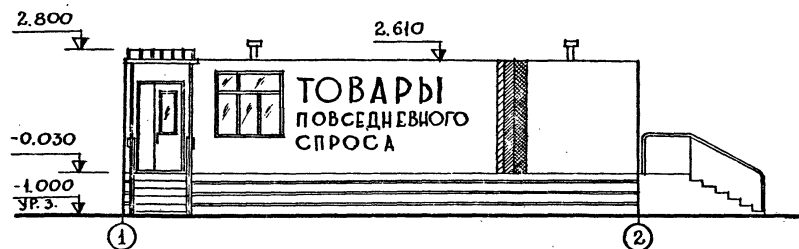
Приложение 2 дополнить комплектами основных элементов зданий "Магазина смешанной торговли (малогобаритного)" и "Столовой на 20 мест".

កាលបរិច្ឆេទ	ថ្ងៃទី ១០ ខែ កញ្ញា ឆ្នាំ ២០២២	ស្ថានភាព	ស្ថានភាព ប្រចាំថ្ងៃ	ស្ថានភាព ប្រចាំថ្ងៃ
-------------	-------------------------------	----------	---------------------	---------------------

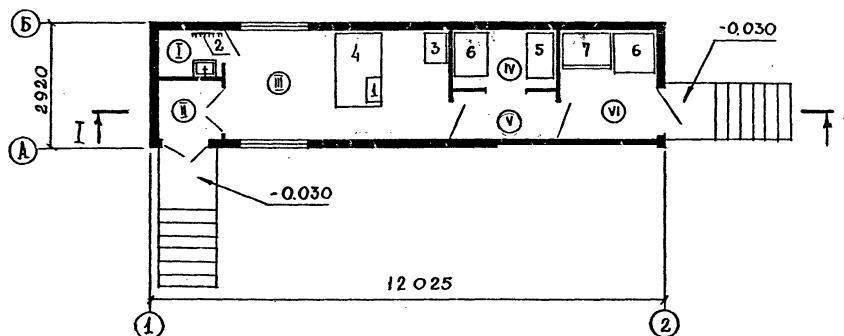
					ТУ 102-237-85		Изм. № I		
Изм.	Исх.	№ докум.	Подпись	Дата	Здания мобильные (инвентарные из блок-контейнеров системы "Вахта") Групповые технические условия	Лит.	Лист	Листов	
Разраб	Иванова		<i>(подпись)</i>	12.08		A	2	6	
Провер	Зреляков		<i>(подпись)</i>						
Н.контр	Гриншпун		<i>(подпись)</i>						
						ЭКБ по железобетону			

Ф А С А Д

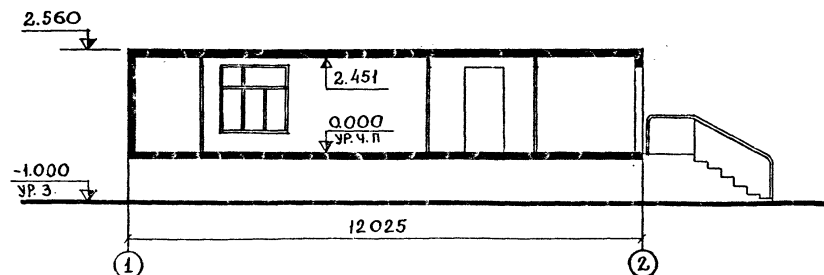
ИПОЕКТ 10408



## П Л А Н



Р А З Р Е З    I - I



ЭКСПЛИКАЦИЯ ПОМЕЩЕНИЙ

№ помещ	Наименование	Площадь м2
I	Комната продавца	1,8
II	Тамбур	1,92
III	Торговый зал	13,32
IV	Кладовая промтоваров	3,12
V	Тамбур	2,88
VI	Кладовая предтоваров	6,18

### ЭКСПЛИКАЦИЯ ОБОРУДОВАНИЯ И МЕБЕЛИ

№ поз.	Наименование
1	Весы настольные
2	Вешалка
3	Горка пристенная универсальная
4	Прилавок-витрина "Таир-106М"
5	Подтоварник
6	Стеллаж производственный стапонарный
7	Шкаф холодильный

Площадь

застройки

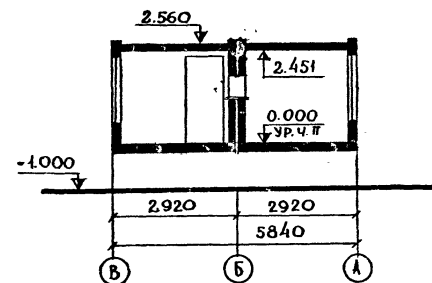
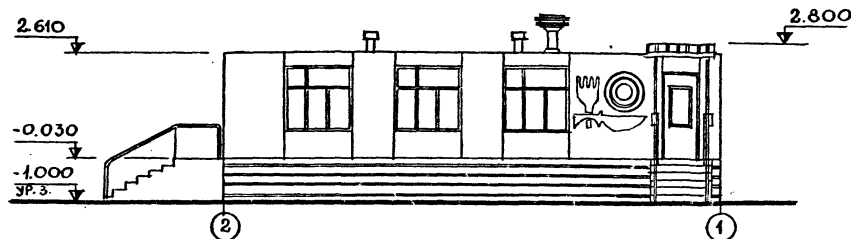
 $M^2$ 

36,80

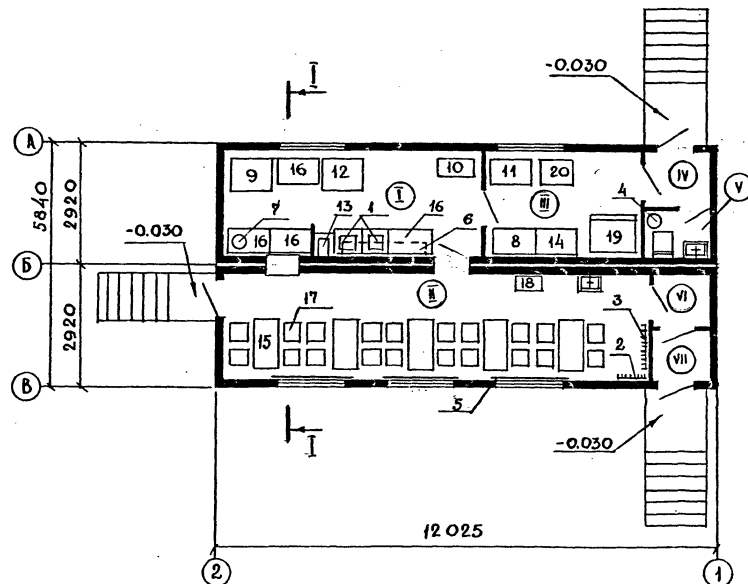
Общая

11

30,88



П Л А Н



ЭКСПЛИКАЦИЯ ПОМЕЩЕНИЙ

№ помещ	Наименование	Площадь м2
I	Помещение для приготовления пищи	16,34
II	Обеденный зал	26,96
III	Помещение для хранения продуктов	10,15
IV	Тамбур	2,01
V	Санитарный узел	1,8
VI	Тамбур	1,88
VII	Тамбур	1,68

Площадь

застройки

м<sup>2</sup>

74,73

общая

"

65,15

## ЭКСПЛИКАЦИЯ ОБОРУДОВАНИЯ

№ поз.	Наименование
I	Ванна моечная
2	Вешалка
3	Вешалка
4	Ведро педальное
5	Гардина
6	Кассета настенная для тарелок
7	Кипятильник
8	Ларь для овощей
9	Плита электрическая
10	Плита газовая трехгорелочная со встроен- ным баллоном
11	Подтоварник металлический
12	Привод универсальный
13	Раковина
14	Стеллаж производственный передвижной
15	Стол обеденный четырехместный
16	Стол секционный производственный
17	Стул
18	Тележка с выжимным устройством для подносов
19	Шкаф холодильный
20	Шкаф для одежды

## Дополнение к Приложению 2

Наименование элемента	Марка элемента	Масса элемента, кг	Кол. шт
-----------------------	----------------	-----------------------	------------

Магазин смешанной торговли (малогабаритный) Проект 10408

Блок-контейнер БММ	Тип I по проекту 6835	7187	I
Крыльцо боковое	6818.02	518	I

Столовая на 20 мест. Проект 10273

Блок-контейнер	Тип I по проекту 6835	6600	2
Крыльцо боковое	6818.02	518	2
Нащельник Н1	6900.02.004	3,7	5
Нащельник Н2	6900.02.005	3,3	2

Министерство строительства предприятий  
нефтяной и газовой промышленности

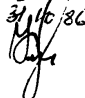
УДК 69.033

Группа Ж 50

УТВЕРЖДАЮ

Главный инженер  
Главного технического  
управления

31.10.86

 Н.И.Курбатов

ЗДАНИЯ МОБИЛЬНЫЕ (ИНВЕНТАРНЫЕ)  
ИЗ БЛОК-КОНТЕЙНЕРОВ СИСТЕМЫ  
"ВАХТА"

Групповые технические условия

ТУ 102-237-85

Изменение № 2

Срок введения с 01.01.87

СОГЛАСОВАНО

Начальник Управления  
рабочих кадров и быта  
Письмо № 25-1-6/936  
от 21.10.86

В.П.Зинченко

ЭКБ по железобетону  
Миннефтегазстроя  
Директор, к.т.н.



Н.С.Морозов

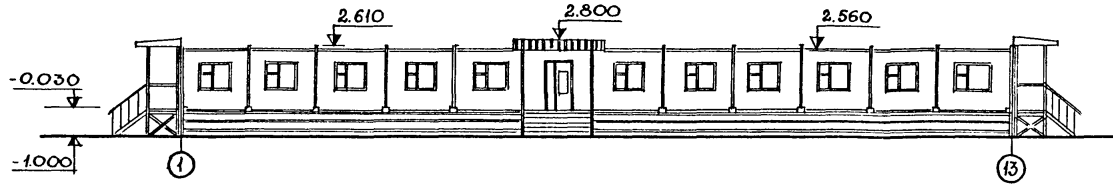




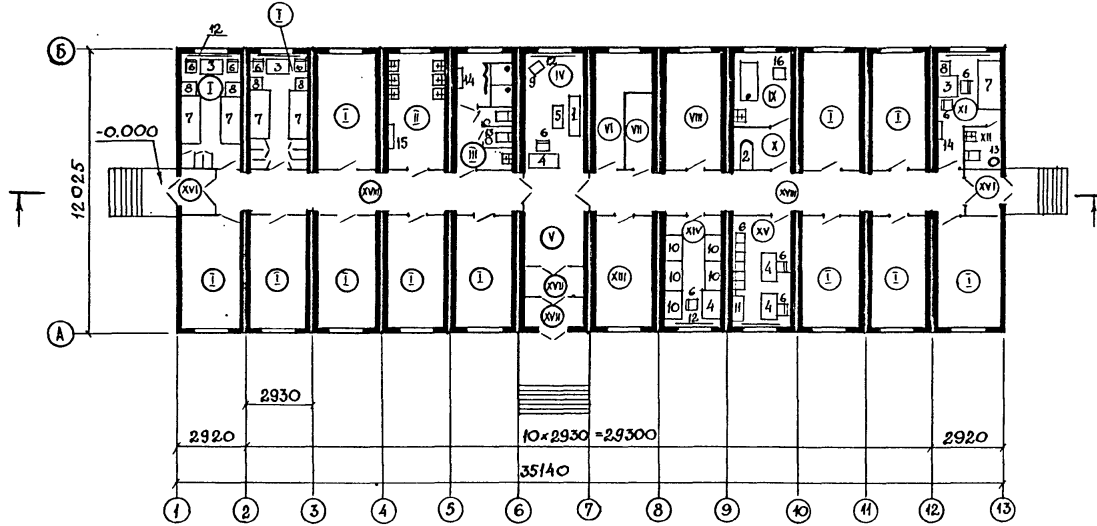
Общежитие на 25 человек. Проект IOIO4

					ТУ 102-237-85	Изм. № 2	Исх.
Изм.	Исх.	№ докум.	Подпись	Дата			3

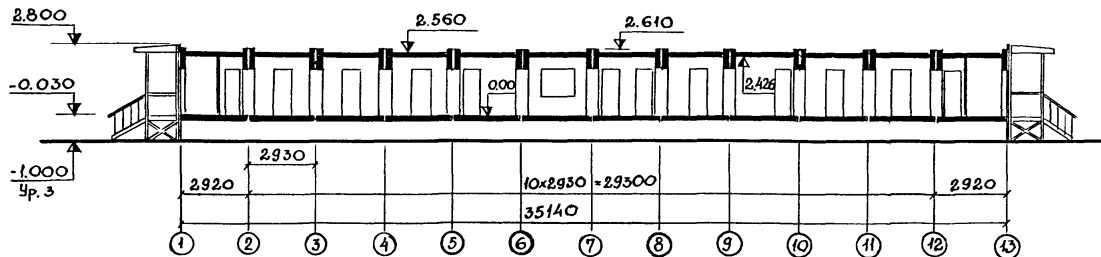
ФАСАД



ПЛАН



РАЗРЕЗ I - I



ЭКСПЛИКАЦИЯ ПОМЕЩЕНИЙ

№ помещ	Наименование	Площадь м2
I	Комната жилая на 2 человека	12,5
II	Умывальная	13,5
III	Санитарный узел	13,5
IV	Холл	13,5
V	Вестибюль	6,5
VI	Тепловой пункт	9,3
УП	Электрощитовая	4,2
УШ	Комната сушки одежды и обуви	13,5
IX	Постирочная с сушильной	8,7
X	Гладильная	4,8
XI	Изолятор	11,3
ХП	Санитарный узел изолятора	2,1
ХШ	Помещение коменданта	12,5
XIV	Бельевая, совмещенная с кладовой личных вещей	13,5
XV	Красный уголок	13,5
XVI	Тамбур	1,8
XVII	Тамбур	3,5
XVIII	Коридор	48,7

Площадь

застройки	м2	428,16
общая	"	408,98
жилая	"	186,30

# ЭКСПЛИКАЦИЯ ОБОРУДОВАНИЯ И МЕБЕЛИ

№ поз.	Наименование
1	Диван мягкий
2	Стол гладильный
3	Стол обеденный
4	Стол письменный одготумбовый
5	Стол журнальный
6	Стул полумягкий
7	Кровать
8	Тумбочка прикроватная
9	Тумбочка под телевизор
10	Шкаф для белья
11	Шкаф для книг
12	Гардина
13	Ведро педальное
14	Вешалка настенная
15	Зеркало бытовое
16	Машина стиральная полуавтоматическая СМП-3 "Эврика - 3"

№ п/п  
 Подпись и дата  
 № п/п  
 Подпись и дата  
 № п/п  
 Подпись и дата  
 № п/п  
 Подпись и дата

Изм.	Лист	№ докум.	Подпись	Дата

ТУ 102-237-85

Изм. №2

Лист  
 5

Шиф. № подл.	Подписано и дата	Взвеш. шиф. №	Шиф. № з/б/д.	Подписано и дата
17.				

УДК 63.033

УТВЕРЖДАЮ

Главный инженер  
Главного технического  
управления

**Н.И. Курбатов**

02 12 86

## Групповые технические условия

TY I02-237-85

### Изменение № 3

Срок введения с 01.12.86

СОГЛАСОВАНО

Начальник Управления  
рабочих кадров и быта

В.П. Зинченко

NOV 17 1964  
ST. B. L. C.

**ЭКБ по железобетону  
Миннефтегазстроя**

Директор, к. т. н.

*Морозов* Н.С. Морозов

1. Раздел I. п. I.6.7 последний абзац изложить в новой редакции: "Допускается сварка точечным швом в среде углекислого газа (УП) по ГОСТ 14776-79".

2. Раздел I. п. I.6.7 дополнить абзацем:

"Количество местных прожогов и непроваров обшивки не должно превышать пять точек на сто точек шва, но не более двух подряд."

3. Раздел I. п. I.8.2 дополнить абзацем:

"Места прожогов перед окраской шпатлевать".


4. Раздел 4. п. 4.15. Заменить ссылку ГОСТ 9.402-80 на ГОСТ 9.032-74.

№ п. подл.	Подпись и дата	Взам. инв. №	Инв. № дубл.	Подпись и дата
17				
<div style="display: flex; justify-content: space-between;"> <span>ТУ 102-237-85</span> <span>Изм. № 3</span> </div>				
Изм.	Лист	№ докум.	Подпись	Дата
Разр.	Иванова	21.11.85		
Пров.	Зреляков			
Н.кон.	Кузнецов			
Здания мобильные (инвентарные) из блок-контейнеров системы "Вахта". Групповые технические условия				
Лист	Лист	Листов		
A	2	2		
ЭКБ по железобетону				

Министерство строительства предприятий нефтяной  
и газовой промышленности СССР

Группа  
УТВЕРЖДАЮ

Главный инженер  
Главного технического  
управления

 Н.И.Курбатов

07.07.87

Извещение № 4


об изменении ТУ 102-237-85

"ЗДАНИЯ МОБИЛЬНЫЕ(ИНВЕНТАРНЫЕ) ИЗ БЛОК-КОНТЕЙНЕРОВ  
СИСТЕМЫ "БАХТА"


Срок введения с

СОГЛАСОВАНО

Начальник Управления  
рабочих кадров и быта

 В.П.Зинченко  
23 06 87

И.о.директора ЭКБ  
по железобетону

 А.Б.Рубинштейн

1987

	Изменение	Обозначение		Причина		Шифр	Лист	Листов
	№ 4	ТУ 102-237-85					2	4
	Дата выпуска	Срок изм.		Срок действия ПИ	Указание о внедрении			
Указание о заделе						10887		
Изм.	Содержание изменения					Применимость		
№ 4	<p>п.1.1. Заменить ссылку: ГОСТ 22853-83 на ГОСТ 22853-86.</p> <p>п.1.3.1. Заменить "60°C" на "55°C", "0,55 кПа" на "0,48 кПа", "55 кгс/м2" на "48 кгс/м2" и заменить ссылку: "(ветровой район - У, снеговой район IV по СНиП П-6-74)" на "(ГОСТ 22853-86)".</p> <p>п.1.3.2. Заменить предельные отклонения длин 12025 мм и 11709 мм "+12,0" на "+10,0"</p> <p>п.1.3.3. Заменить названия и предельно допустимые отклонения размеров:</p> <p>"20" на "+3,0";</p> <p>"26" на "+10,0 - по длине; +3,0 - по ширине";</p> <p>"40" на "3,0 на длине 3,0 м";</p> <p>"40" на "3,0 на длине 3,0 м";</p> <p>"по расположению осей проемов +5,0" на</p> <p>"по расположению осей дверных проемов +3,0";</p> <p>"по размерам проемов +2,0" на</p>					<p>Разослать</p> <p>ПО Блокжилкомплкт</p> <p>ВПО Союзнефтегазстрой-конструкция</p> <p>Приложение</p>		
Составил	Проверил	Г. контр.	Н. контр.	Утвердил	Предст. заказчика			
ИВАНОВА	ЗРЕЛЯКОВ	Альбина	Кузнецов	Рудинский				
Подлинник исправля	Контр. коп.: исправил							



Нам.

Содержание изменения

№4

" по ширине дверных проемов  $\pm 6,0$  при  $8,0$  м;  
 $\pm 2,0$  при  $1,5$  м;

по высоте дверных проемов  $\pm 2,0$  при  $2,1$  м".

"по расположению осей выпусков и проходов  
коммуникаций  $\pm 5$ " на

"по расположению осей проходов  
коммуникаций  $\pm 3,0$ ".

п.1.5.4. Заменить в I-ом абзаце слова: "теплоизоляцион-  
ные из пенопласта полистирольного по ГОСТ 15588-70  
с объемной массой не более  $30$  кг/м<sup>3</sup>" на  
"полистирольные по ГОСТ 15588-86 с объем-  
ной массой  $35$  кг/м<sup>3</sup>",

п.1.5.10. Дополнить ссылкой на ГОСТ 16289-86

п.п.1.6.1., 1.6.12., 1.9.2 заменить ссылку:  
ГОСТ 22853-83 на ГОСТ 22853-86.

п.1.6.20. Заменить ссылку: СНиП Ш-28-75  
на СНиП 3.05.01-85.

п.1.10.1. дополнить I-ый абзац ссылкой:  
ГОСТ 22853-86. Второй абзац исключить.

п.1.10.3. дополнить I-ый абзац ссылкой на  
ГОСТ 22853-86. Второй абзац исключить.

п.2.2. дополнить ссылками: ГОСТ 23274-84;  
"Правила технической эксплуатации электроустановок  
потребителей, утвержденных Минэнерго СССР".

Изм.

Содержание изменения

№ 4

п.2.2. Заменить ссылку: "СНиП Ш-33-76" на "СНиП 3.05.06-85"

п.7.2. Изложить в новой редакции: "Гарантийный срок со дня первого ввода здания в эксплуатацию - не менее 18 месяцев".

На листе 63 заменить ссылку "ГОСТ 15588-70" на "ГОСТ 15588-86" ;  
наименование ГОСТа изложить в новой редакции: "Плиты пенополистирольные".

На листе 66 добавить ссылку: ГОСТ 16289-86  
Ж 32 "Окна и балконные двери деревянные с тройным остеклением  
для жилых и общественных зданий. Типы, конструкция и размеры".

На листе 68 заменить ссылку: "СНиП Ш-28-75  
Санитарно-техническое оборудование зданий и сооружений"  
на "СНиП 3.05.01-85 Внутренние санитарно-технические системы";  
заменить ссылку "СНиП Ш-33-76" на "СНиП 3.05.06-85".

Министерство строительства предприятий  
нефтяной и газовой промышленности


ОКП

УДК 63.033

Группа Ж 50

УТВЕРЖДАЮ

Главный инженер  
Главного технического  
управления

 Н.И.Курбатов

5.7.87

ЗДАНИЯ МОБИЛЬНЫЕ (ИНВЕНТАРНЫЕ)

ИЗ БЛОК-КОНТЕЙНЕРОВ СИСТЕМЫ "ВАХТА"

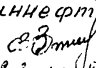
Групповые технические условия

ТУ 102-237-85


Изменение № 5

Срок введения с 25.11.87

СОГЛАСОВАНО

Начальник Управления  
рабочих кадров и быта  
Миннефтегазстрой  
 В.П.Зинченко  
23.10.87.

ЭКБ по железобетону  
Миннефтегазстрой  
И.о.директора, к.т.н.

 А.Б.Рубинштейн  
7.09.87.

1987

Шиф. № подл. Подпись и дата Шиф. № подл. Подпись и дата Шиф. № подл. Подпись и дата Шиф. № подл. Подпись и дата

17-

"Для отделки стен допускается применение необлагороженной ДВП по ГОСТ 4598-86 толщиной не менее 5 мм с последующей оклейкой обоями на месте монтажа здания при постоянной положительной температуре. Запрещается применять необлагороженную ДВП для отделки стен в помещениях с повышенной влажностью и потолков здания. В этом случае здание относится к первой категории качества."

"...а в случае отделки внутренних поверхностей стен обоями, их необходимое количество направляется заказчику в отдельной опломбированной таре."

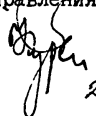
				ТУ 102-237-85		Изм. № 5	
Изм.	Лист	№ докум	Подпись	Дата	Здания мобильные (инвентарные) из блок-контейнеров системы "Вахта"	Лист	Листов
Разработчик	Гриншпун	В. 05.84	Зреляков	6. 05.84		А	2
И. Конт	Кузнецов	В. 05.84	Зреляков	6. 05.84	Групповые технические условия	ЭКБ по железобетону	

Министерство строительства предприятий нефтяной  
и газовой промышленности СССР

Группа Ж 50

УТВЕРЖДАЮ

Главный инженер  
Главного технического  
управления

 Н.И. Курбатов

21.03.88

Извещение № 6

об изменении ТУ 102-237-85

"ЗДАНИЯ МОБИЛЬНЫЕ (ИНВЕНТАРНЫЕ) ИЗ БЛОК-КОНТЕЙНЕРОВ  
СИСТЕМЫ "ВАХТА"

Срок введения с 01.04.88

СОГЛАСОВАНО

Начальник управления  
рабочих кадров и быта

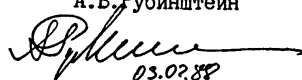
В.П. Зинченко



21.03.88

Главный инженер ЭКБ  
по железобетону

А.Б. Губинштейн



03.02.88

ЭКВ по ж/б	ИЗВЕЩЕНИЕ		Обозначение		Причина		Шифр	Лист	Листов		
	№ 6		ТУ 102-237-85					2	9		
Отдел №	Дата выпуска		Срок изм.		Срок дей- ствия ПИ		Указание о внедрении				
Указание о задатке											
Изм.	Содержание изменения						Применимость				
6	<p>Лист 3. Условное обозначение "0-50-С ТУ 102-237-85"</p> <p>заменить на "М-СИ-4 - "Вахта" - Ж ОБЩ-0050 ТУ 102-237-85".</p> <p>п.1.1. Конец абзаца дополнить: "I604".</p> <p>п.1.2. В табл.1. В графе условное обозначение заменить:</p> <p>"0-50-С" на "М-СИ-4-"Вахта" - ЖОБЩ-0050"</p> <p>"ОК-50-С" на "М-СИ-4-"Вахта"-ЖОБЩ-0050-ССЗ-0020"</p> <p>"С-60-С" на "М-СИ-4-"Вахта"-ССЗ-0060"</p> <p>"КУ-28-С" на "М-СИ-4-"Вахта"-ПЗМ-0028"</p> <p>"КВР-30-С" на "М-СИ-4-"Вахта"-ЗДР-0030"</p> <p>"ЯД-40-С" на "М-СИ-4-"Вахта"-ДЯС-0040"</p> <p>"МСТ-2-С" на "М-СИ-4-"Вахта"-МСТ-0002"</p> <p>"К-С" на "М-СИ-4-"Вахта" -ПЗМ-0050"</p> <p>"МСТ-1-С" на "М-КЗ-4-"Вахта" -МСТ-0001"</p> <p>"С-20-С" на "М-СИ-4-"Вахта" -ССЗ-0020"</p> <p>"0-25-С" на "М-СИ-4-"Вахта" -ЖОБЩ-0025"</p>						<p>Разослать</p> <p>по "Блокжилкомплект"</p> <p>ВПО "Совнефтегаз- стройконструкция"</p>				
Составил		Проверил		Т. контр.		Н. контр.		Утвердил		Предст. заказчика	
Иванова 21.01.		Зреляков 21.01.		Альфина		Кузнецов					
88		88									
Подлинник исправил				Контр. копию исправил							
Приложение											

Изм.

Содержание изменения

6

п.1.2. Табл.1 дополнить строкой:

Наименование здания	Условное обозначение	Номер проекта
Общепитие на 12 человек ("Вахта")	М-С1-4-"Вахта"-ЖОБЦ-0012	10604

п.1.3.2. Табл.2 в графе "Показатель" заменить:

п.1. "12025" на "12190";

п.3. "6025" на "6103";

п.5. "9000" на "10000".

п.6. Исключить.

п.1.5.2. Изложить в новой редакции: "Лакокрасочные материалы должны подвергаться входному контролю по показателям стандартов и технических условий на эти материалы по истечении гарантийного срока или <sup>при</sup>отсутствии сертификатов и паспортов на них".

п.1.5.7. Заменить ссылку: "ГОСТ 8486-66" на "ГОСТ 8486-86". Вторую и третью фразы исключить.

п.1.5.8. Заменить ссылку: "ГОСТ 20022.6-76" на "ГОСТ 20022.6-86".

п.1.6.9. Исключить.

п.1.7.1. После слов "цементно-стружечная плита" дополнить словами "гипсоволокнистая плита".

Первую фразу первого абзаца

п.1.7.4. Изложить в новой редакции: "Покрытие полов - линолеумы на подоснове, входящие в "Перечень полимерных материалов, разрешенных к применению в строительстве Минздравом СССР" и соответствующие функциональному назначению помещения".

п.1.8.4. Изложить в новой редакции: "Декоративность наружного защитного лакокрасочного покрытия вертикальных панелей блок-контейнеров, образующих наружную поверхность здания, должна соответствовать классу IV, а остальных панелей - классу У по ГОСТ 9.032-74".

п.1.9.1. Изложить в новой редакции: "Отгрузка блок-контейнеров предприятием-изготовителем должна производиться полным комплектом на одно здание согласно комплекту поставки, приведенному в паспорте на здание и рабочей документации".

п.п.1.9.2. и 1.9.3. Исключить.

п.1.10.1. Изложить в новой редакции: "Маркировку зданий и их конструктивных элементов, входящих в комплект поставки, производить по ГОСТ 22853-86 и рабочей документации".

п.1.10.2. Исключить.

п.1.10.3. Первый абзац изложить в новой редакции: "Транспортная маркировка блок-контейнера (основные, дополнительные, информационные надписи и манипуляционные знаки № 9 и № 12) должна быть выполнена в соответствии с требованиями ГОСТ 14192-77, ГОСТ 22853-86 и рабочими чертежами".

п.1.11.1. Изложить в новой редакции: "Упаковку зданий и их конструктивных элементов производить по ГОСТ 22853-86 и рабочим чертежам".

п.п.2.4. и 4.23. Заменить ссылку "ПУЭ-76" на "ПУЭ-85".

п.2.6.1. <sup>Исключить.</sup> Конец абзаца дополнить словами: "или цементно-стружечными плитами (ЦСП) по ГОСТ 26816-86, или гипсоволокнистыми плитами (ГВП), являющимися одновременно отделочным материалом".

п.3.3. После слов: "герметизация угловых сопряжений при объемной сборке" дополнить словами: "правильность объемной сборки;  
наличие сертификатов материалов, актов испытаний систем водопровода и отопления, электропроводки;  
качество антисептирования;  
качество и соответствие чертежам внутренней отделки помещений;



Изм.

Содержание изменения

6

правильность установки и навески окон и дверей и их соответствие чертежам".

п.3.4. Первый абзац изложить в новой редакции: "В процессе приемки каждого блок-контейнера должно быть проверено следующее:

габаритные размеры;

крепление оборудования;

правильность установки и надёжность крепления элементов систем жизнеобеспечения;

укомплектованность оборудованием, мебелью и пр.;

маркировка;

соответствие блок-контейнера утвержденному эталону;

упаковка перед погрузкой".

п.4.5. Исключить.

п.4.6. Изложить в новой редакции: "Герметичность кровли следует проверять дождеванием: наливом на кровлю слоя воды толщиной не менее 3 см с выдержкой не менее 30 минут.

Проверке подвергать два блок-контейнера в смену.

В случае обнаружения протечек проверке подлежит вся продукция смены".

п.4.9. Заменить ссылку: "ГОСТ 8486-66" на "ГОСТ 8486-86".

п.4.11. Исключить слово "нивелира".

п.4.15. Изложить в новой редакции: "Контроль качества лакокрасочного покрытия производить в соответствии с требованиями ГОСТ 9.032-74 на двух блок-контейнерах в смену.

В случае несоответствия качества покрытия нормам требуемого класса контролю подлежит вся продукция смены".

Лист 62 исключить: "6. Нивелир НВ-2 ГОСТ 10528-76".

Лист 63. Заменить: "ГОСТ 15588-70 Ж 15 Плиты теплоизоляционные из пенопласта полистирольного" на "ГОСТ 15588-86 Ж 15 Плиты пенополистирольные".

Лист 64. Заменить: "ГОСТ 8486-66" на "ГОСТ 8486-86"; "ГОСТ 20022.6-76" на "ГОСТ 20022.6-86".

Изм.

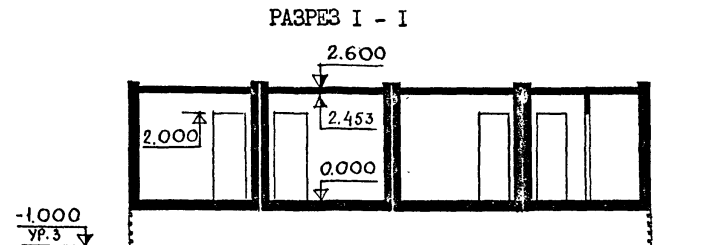
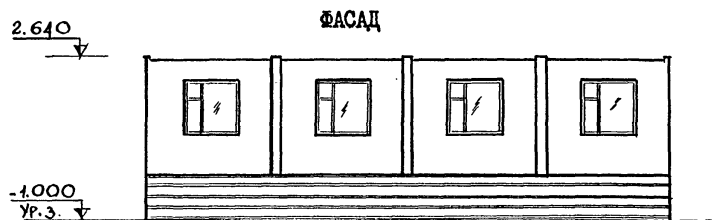
Содержание изменения

6

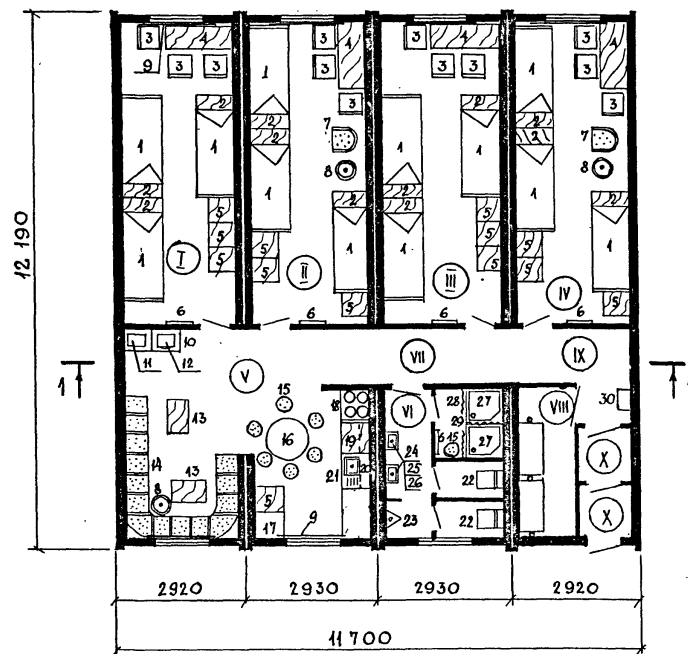
Лист 66. Дополнить: "ГОСТ 26816-86 Ж 35 Плиты цементно-стружечные. Технические условия."

Приложение I дополнить объемно-планировочными решениями "Общежития на 12 человек" ("Бахта").

Приложение 2 дополнить комплектом основных элементов здания Общежитие на 12 человек ("Бахта").



ПЛАН



ЭКСПЛИКАЦИЯ ПОМЕЩЕНИЙ

№ помещ	Наименование	Площадь м2
I	Комната жилая на 3 человека	17,84
II	Комната жилая на 3 человека	18,22
III	Комната жилая на 3 человека	18,22
IV	Комната жилая на 3 человека	17,84
V	Каюта-компания с кухней-нишей	26,25
VI	Сантехнический блок	9,48
УП	Коридор	3,96
УШ	Комната для сушки одежды и обуви	4,85
IX	Прихожая	4,43
X	Тамбур	1,44

Площадь застройки	м2	142,62
Площадь здания	"	133,48
Кол-во блок-контейнеров	шт	4
Кол-во жилых комнат	"	4
Кол-во проживающих	чел	12
Площадь здания на 1 чел.	м2	11,12
Жилая площадь на 1 чел.	"	5,95 + 6,07

## ЭКСПЛИКАЦИЯ МЕБЕЛИ И ОБОРУДОВАНИЯ

№ поз	Наименование
1	Кровать со спинкой
2	Тумба прикроватная со шкафчиком
3	Стул
4	Стол для занятий
5	Шкаф встроенный
6	Вешалка на 4 крючка
7	Кресло
8	Торшер
9	Карниз для шторы
10	Тумба для радиоаппаратуры
11	Музыкальный комбайн
12	Телевизор
13	Стол журнальный
14	Диван
15	Табурет круглый с мягкой обивкой сиденья
16	Стол обеденный круглый
17	Холодильник "Ока-6"
18	Электроплита бытовая "ЭЛЕКТРА-1001"
19	Шкаф-стол рабочий
20	Шкаф настенный
21	Шкаф с мойкой
22	Унитаз
23	Писсуар
24	Умывальник
25	Зеркало настенное
26	Полочка для ванной
27	Поддон душевой
28	Штора для ванной со штангой 900 мм
29	Штора для ванной со штангой 1690 мм
30	Электроцит

Наименование элемента	Марка элемента	Масса элемента	Кол. шт.
1	2	3	4

Общежитие на 12 человек. Проект 10604


Блок-контейнер - жилая комната и кают-компания	Б - 1		1
Блок-контейнер - жилая комната и кают-компания с кухней-нишей	Б - 2		1
Блок-контейнер - жилая комната и сантехнический блок	Б - 3		1
Блок-контейнер - жилая комната, комната для сушки одежды и обуви, прихожая и тамбуры	Б - 4		1
Крыльцо			1
Нащельники			

Министерство строительства предприятий  
нефтяной и газовой промышленности СССР

Группа Ж 50

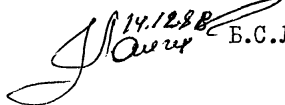
СОГЛАСОВАНО

Начальник Главного управления  
кадров и социального развития

14.12.88  В.П.Зинченко

УТВЕРЖДАЮ

Заместитель начальника  
Главного научно-техни-  
ческого управления

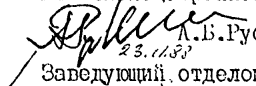
14.12.88  Б.С.Ланге

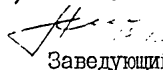
ИЗВЕЩЕНИЕ № 7


об изменении ТУ 102-237-85

ЗДАНИЯ МОБИЛЬНЫЕ (ИНВЕНТАРНЫЕ) ИЗ БЛОК-КОНТЕЙНЕРОВ  
СИСТЕМЫ "ВАХТА"

Главный инженер  
ВНИИКонспетростройконструкции

 А.Б.Рубинштейн  
23.11.88  
Заведующий отделом 10

 В.П.Кузнецов  
Заведующий отделом 8

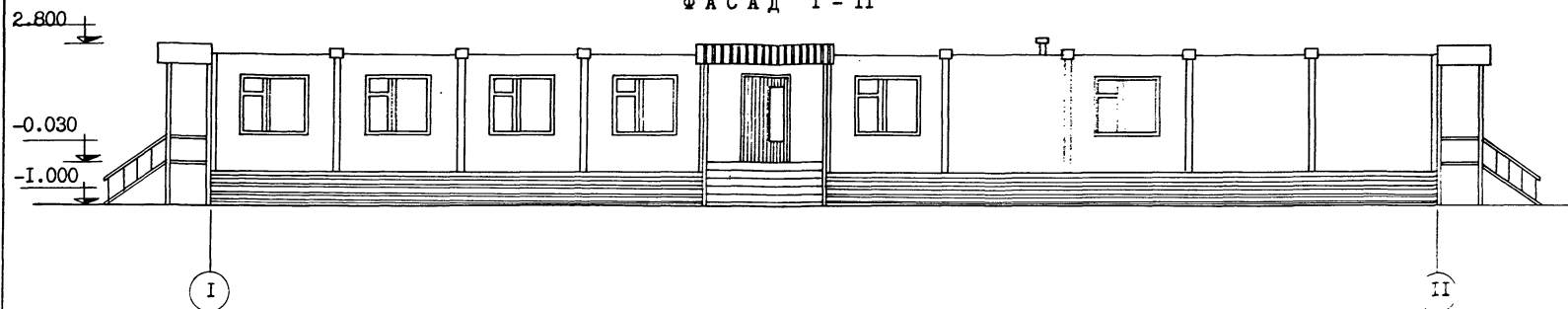
 В.А.Зреляков

ВНИИПК ССК	Извещение		Обозначение		Причина	Шифр	Лист	Листов
	7 - 88		ТУ 102-237		Расширение номенклатуры зданий	0	2	13
	Дата выпуска		Срок изм.	01.02.89	Срок действия ПИ	Указание о внедрении		
Указание о заделе	НА заделе не отражается							

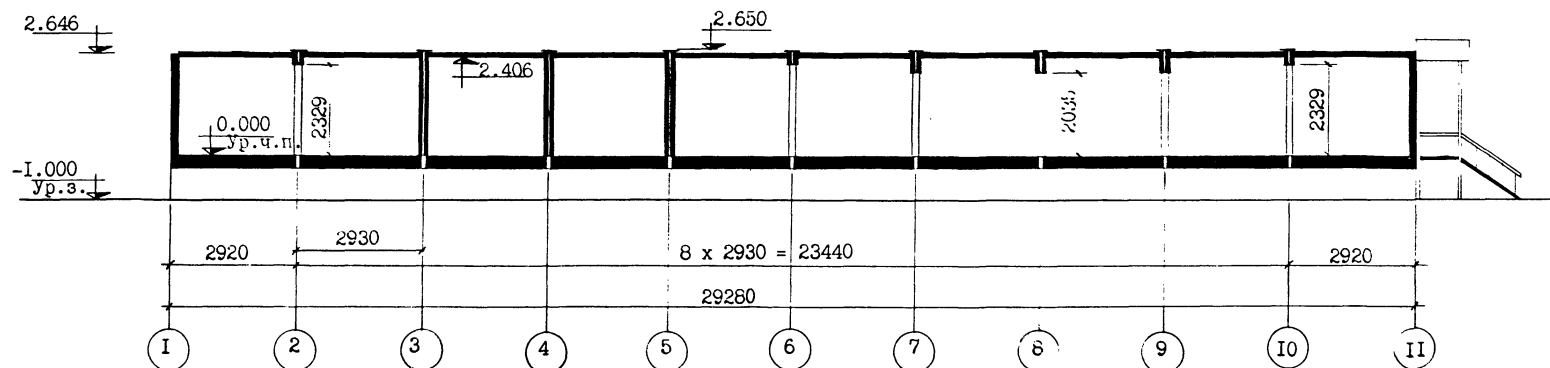
Изм.	Содержание изменения			Применимость																																		
7	<p>Пункт I.1.Дополнить комплектами рабочей документации: I0268, I0570, I0571.</p> <p>Пункт I.2.Таблицу I дополнить новыми строками.</p> <table border="1"> <thead> <tr> <th>Наименование здания</th> <th>Условное обозначение</th> <th>Номер проекта</th> </tr> <tr> <th>1</th> <th>2</th> <th>3</th> </tr> </thead> <tbody> <tr> <td>Учебный пункт на 50чел.</td> <td>М-СІ-4"Вахта"-ПЗМ*</td> <td>I0268</td> </tr> <tr> <td>Врачебный здравпункт</td> <td>М-СІ-4"Вахта"-ЗДР*</td> <td>I0570</td> </tr> <tr> <td>Фельдшерский здравпункт</td> <td>М-СІ-4"Вахта"-ЗДР*</td> <td>I0571</td> </tr> </tbody> </table> <p>*Маркировка зданий принята по ГОСТ 22853-86</p> <p>Приложение I дополнить новыми листами: 5I<sup>a</sup>, 5I<sup>b</sup>, 5I<sup>B</sup>, 5I<sup>Г</sup>, 5I<sup>Д</sup>, 5I<sup>Е</sup>, 5I<sup>Ж</sup>, 5I<sup>З</sup>.</p> <p>Приложение 2 дополнить новыми листами: 6I<sup>a</sup>, 6I<sup>b</sup>, 6I<sup>B</sup>.</p> <table border="1"> <tr> <td>Составил</td> <td>Проверил</td> <td>Т. контр.</td> <td>Н. контр.</td> <td>Утвердил</td> <td>Предст. заказчика</td> </tr> <tr> <td>Омельченко</td> <td></td> <td></td> <td>азоренова</td> <td></td> <td></td> </tr> <tr> <td>Подлинник исправил</td> <td colspan="2">Контр. копию исправил</td> <td></td> <td></td> <td></td> </tr> </table>			Наименование здания	Условное обозначение	Номер проекта	1	2	3	Учебный пункт на 50чел.	М-СІ-4"Вахта"-ПЗМ*	I0268	Врачебный здравпункт	М-СІ-4"Вахта"-ЗДР*	I0570	Фельдшерский здравпункт	М-СІ-4"Вахта"-ЗДР*	I0571	Составил	Проверил	Т. контр.	Н. контр.	Утвердил	Предст. заказчика	Омельченко			азоренова			Подлинник исправил	Контр. копию исправил					<p>Разослать</p> <p>ПО"Блокжилкомплект"</p> <p>ППО"Нефтегазстрой конструкция"</p> <p>Приложение</p>	
Наименование здания	Условное обозначение	Номер проекта																																				
1	2	3																																				
Учебный пункт на 50чел.	М-СІ-4"Вахта"-ПЗМ*	I0268																																				
Врачебный здравпункт	М-СІ-4"Вахта"-ЗДР*	I0570																																				
Фельдшерский здравпункт	М-СІ-4"Вахта"-ЗДР*	I0571																																				
Составил	Проверил	Т. контр.	Н. контр.	Утвердил	Предст. заказчика																																	
Омельченко			азоренова																																			
Подлинник исправил	Контр. копию исправил																																					

УЧЕБНЫЙ ПУНКТ НА 50 ЧЕЛОВЕК. ПРОЕКТ 10268.

Ф А С А Д I - II



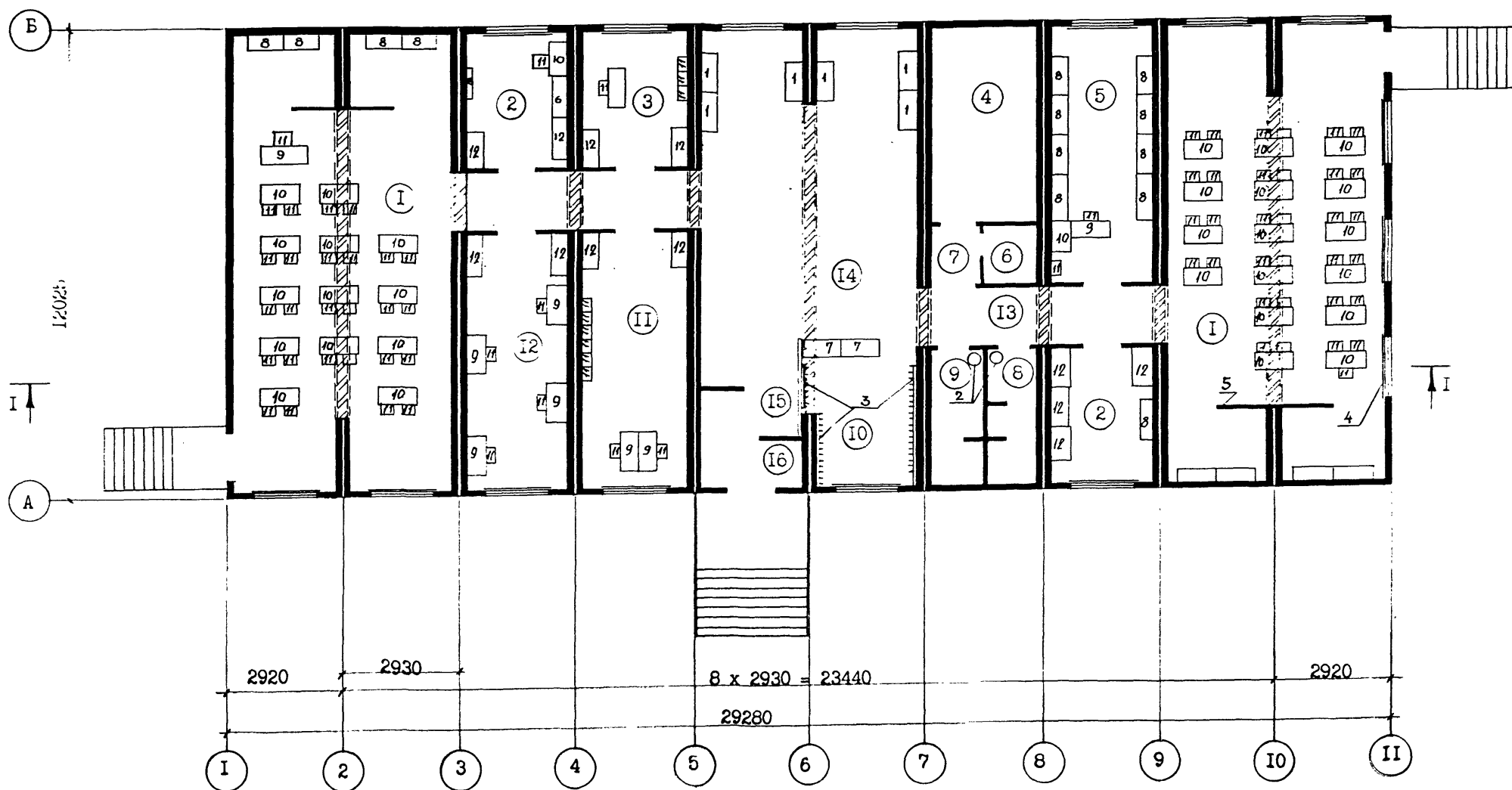
Р А З Р Е З I - I



Площадь застройки,  $m^2$  - 352,1  
 Площадь общая,  $m^2$  - 268,4  
 Площадь здания,  $m^2$  - 339,1



## П Л А Н



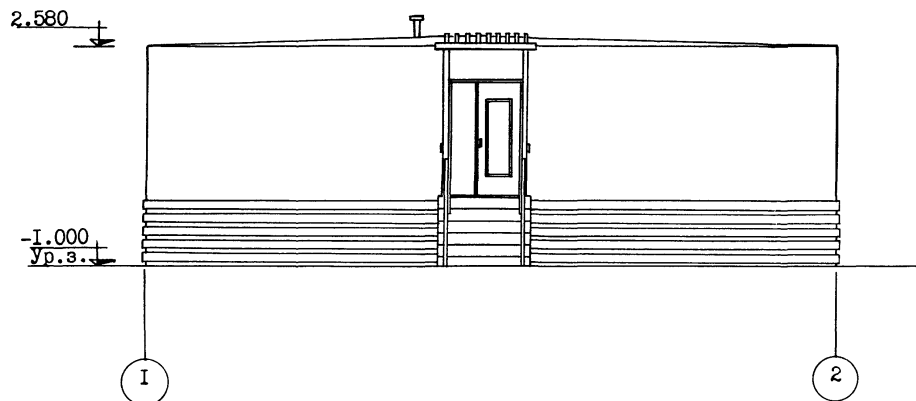
ЭКСПЛИКАЦИЯ ПОМЕЩЕНИЙ

Номер по плану	Наименование	Площадь м <sup>2</sup>
I	Класс	
2	Препараторская	
3	Кабинет заведующего	
4	Теплопункт	
5	Библиотека	
6	Кладовая уборочного инвентаря	
7	Шлюз	
8	Санитарный узел мужской	
9	Санитарный узел женский	
10	Гардеробная	
11	Учебная часть	
12	Комната преподавателей	
13	Коридор	
14	Вестибюль - рекреация	
15	Тамбур	
16	Тамбур	

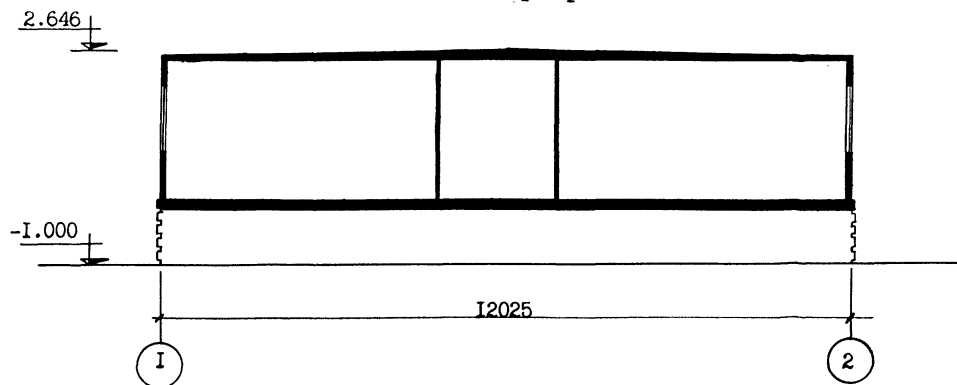
ЭКСПЛИКАЦИЯ ОБОРУДОВАНИЯ И МЕБЕЛИ

Поз	Наименование
1	Банкетка полумягкая
2	Ведро педальное РСТ РСФСР 590 - 78
3	Вешалка
4	Карниз РСТ РСФСР 516 - 83
5	Доска классная настенная
6	Подставка - держатель для карт и таблиц
7	Прилавок гардеробный
8	Стеллаж - секция универсального назначения
9	Стол преподавательский двухтумбовый
10	Стол ученический двухместный
11	Стул ученический
12	Шкаф комбинированный ГОСТ 16371 - 84

Ф А С А Д      I - 2

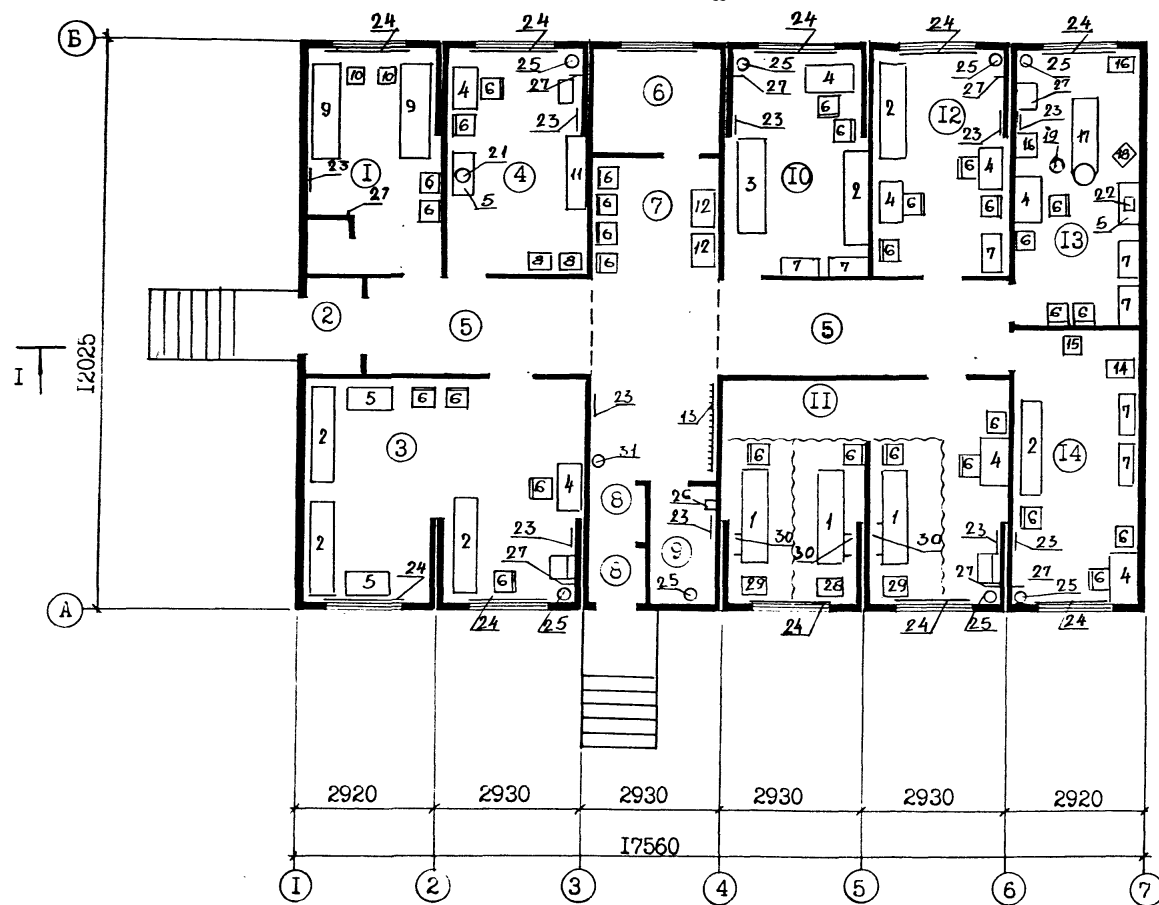


P A 3 P E 3 I - I



Площадь застройки, м <sup>2</sup>	- 211,16
Площадь здания, м <sup>2</sup>	- 201,9
Площадь общая, м <sup>2</sup>	- 181,77

П Л А Н



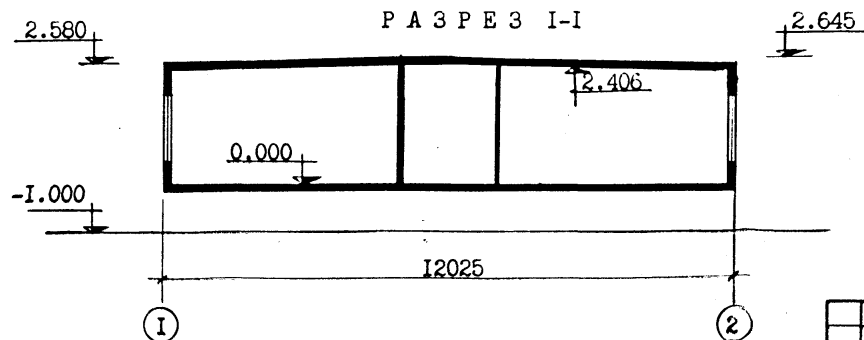
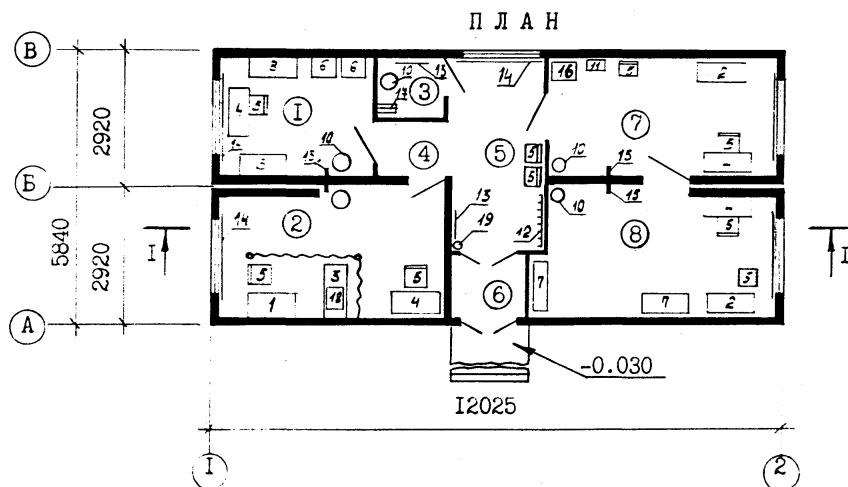
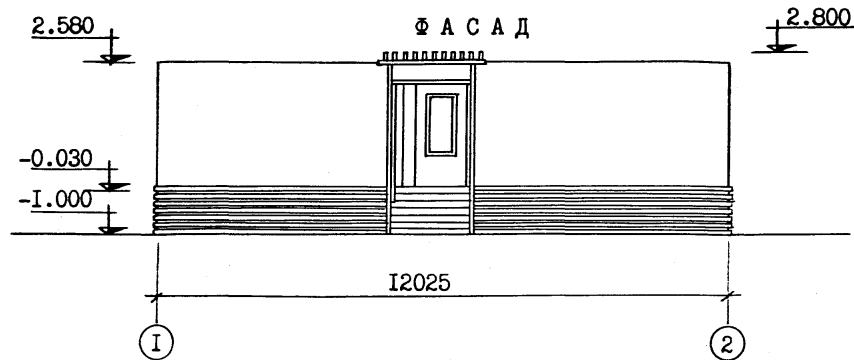
ЭКСПЛИКАЦИЯ ПОМЕЩЕНИЙ

Номер по плану	Наименование	Площадь м <sup>2</sup>
I	Изолятор с санузлом	12,95
2	Тамбур	2,4
3	Кабинет функциональной диагностики	25,71
4	Автоклавная и хранение медикаментов, инструментария и белья	13,39
5	Коридор	21,09
6	Венткамера	5,93
7	Вестибюль - ожидальная	18,65
8	Тамбур	1,44
9	Санитарный узел	3,52
10	Кабинет процедурный	13,87
11	Кабинет физиотерапии	27,57
12	Лаборатория	13,39
13	Кабинет стоматологический	15,31
14	Кабинет врачебного и доврачебного приема	15,32

ЭКСПЛИКАЦИЯ ОБОРУДОВАНИЯ И МЕБЕЛИ

Поз.	Наименования
1	Кушетка для теплолечения
2	Кушетка процедурная
3	Стол хирургический
4	Стол письменный
5	Стол для медицинского оборудования
6	Стул столярный
7	Шкаф медицинский 2-х створчатый
8	Шкаф для чистого белья
9	Кровать
10	Тумбочка прикроватная
11	Стеллаж
12	Шкаф для верхней одежды медперсонала
13	Вешалка на 8 крючков
14	Весы медицинские
15	Ростомер деревянный
16	Столик для стоматолога
17	Кресло стоматологическое
18	Установка стоматологическая
19	Стул для стоматолога

Поз.	Наименование
20	Аппарат для УФЧ терапии
21	Автоклав
22	Стерилизатор для инструментов
23	Зеркало бытовое
24	Карниз
25	Ведро педальное
26	Электросушитель для рук
27	Крючок для одежды
28	Облучатель ультрафиолетовый
29	Ингалятор аэрозолей универсальный
30	Щиток медицинский физиотерапевтический
31	Огнетушитель



ЭКСПЛИКАЦИЯ ПОМЕЩЕНИЙ

Номер по плану	Наименование	Площадь м <sup>2</sup>
1	Автоклавная и хранение медикаментов	8,7
2	Кабинет физиотерапии	13,42
3	Санитарный узел	1,91
4	Коридор	1,73
5	Вестибюль - ожидальная	8,47
6	Тамбур	1,80
7	Кабинет доврачебного приема	12,63
8	Кабинет процедурный	13,24

Площадь застройки, м<sup>2</sup> - 70,22  
 Площадь здания, м<sup>2</sup> - 64,46  
 Площадь общая, м<sup>2</sup> - 58,37

## ЭКСПЛИКАЦИЯ ОБОРУДОВАНИЯ И МЕБЕЛИ

№ поз.	Наименование
1	Кушетка для теплолечения
2	Кушетка процедурная
3	Стол для медицинского оборудования
4	Стол письменный
5	Стул столярный
6	Шкаф для чистого белья
7	Шкаф медицинский 2-х створчатый
8	Стеллаж
9	Автоклав
10	Ведро педальное
11	Весы медицинские
12	Вешалка на 8 крючков
13	Зеркало бытовое
14	Карниз
15	Крючков АРТВД - 107 - 01 - 266
16	Ростомер деревянный
17	Электросушитель для рук ЭРА 0,71/10 УХЛ 4
18	Аппарат УВЧ - 66
19	Огнетушитель ОХВП - 10

Инв. № подл. Подп. и дата  
Инв. № подл. Подп. и дата  
Инв. № подл. Подп. и дата  
Инв. № подл. Подп. и дата  
Инв. № подл. Подп. и дата

изм.	лист	№ докум.	подп.	дата

# ИЗВЕЩЕНИЕ 7

Лист

612

Изм.

Содержание изменения

7

## Учебный пункт на 50 человек. Проект 10268

Блок-контейнер - класс	Б I	6374	2
Блок-контейнер - класс	Б 2	5976	2
Блок-контейнер - комната преподавателей и препараторская	Б 3	6827	I
Блок-контейнер - учебная часть и препараторская	Б 4	6756	I
Блок-контейнер - вестибюль	Б 5	6578	I
Блок-контейнер - вестибюль-рекреация	Б 6	6025	I
Блок-контейнер - санузлы и тепловыделитель	Б 7	8315	I
Блок-контейнер - библиотека и препараторская	Б 8	6834	I

### Крыльца :

Крыльцо главное	6818-01.00.00.000	951	I
Крыльцо боковое	6818-02.00.00.000	518	2

### Нащельники :

Нащельник	Н - 2	3,3	I8
Нащельник	Н-33	0,4	I9
Нащельник	Н-34	0,6	I9
Нащельник	Н-30	I, I	I8



# ИЗВЕЩЕНИЕ 7

Лист  
612

Нам.

Содержание изменения

7

## Врачебный здравпункт. Проект IO570

Блок-контейнер с санитарным узлом, тамбуром и кабинетом

функциональной диагностики

Б 1

I

Блок-контейнер - автоклава и хранение медикаментов,  
инструментария и белья, и кабинет функциональной  
диагностики

Б 2

I

Блок-контейнер - ренткамера, вестибюль-ожидальная,  
тамбур и санитарный узел

Б 3

I

Блок-контейнер - кабинет процедурный и кабинет  
физиотерапии

Б 4

I

Блок-контейнер - лаборатория и кабинет физиотерапии

Б 5

I

Блок-контейнер - кабинет стоматологический и кабинет  
врачебного и доврачебного приема

Б 6

I

Крыльцо боковое 68IS-02.00.00.000

5I8

2

Нащельники :

Нащельник

И-2

3,3

IO

Нащельник

И-30

1,1

IO

# ИЗВЕЩЕНИЕ 7

Лист  
61

Изм.

Содержание изменения

7

## Фельдшерский здравпункт. Проект I057I

Блок-контейнер - кабинет физиотерапии, вестибюль - ожидальная, тамбур и кабинет процедурный	Б I	6289	I
Блок-контейнер - автоклавная, хранение медикаментов, санитарный узел, вестибюль - ожидальная, кабинет доврачебного приема	Б 2	8233	I
Крыльцо боковое 68I8-02.00.00.000		5I8	I

## Нащельники:

Нащельник	Н-2	3,5	2
Нащельник	Н-30	I,I	2