

ТИПОВЫЕ КОНСТРУКЦИИ, ИЗДЕЛИЯ И УЗЛЫ ЗДАНИЙ И СООРУЖЕНИЙ

Серия 1 432 - 14

СТЕНОВЫЕ ПАНЕЛИ
ОТАПЛИВАЕМЫХ ПРОИЗВОДСТВЕННЫХ ЗДАНИЙ
С ШАГОМ КОЛОНН 6 М

В ы п у с к 2
К А Р Н И З Н Ы Е П А Н Е Л И
Р А В О Ч И Е Ч Е Р Т Е Ж И

16225
ЦЕНА 0-27

ТИПОВЫЕ КОНСТРУКЦИИ, ИЗДЕЛИЯ И УЗЛЫ ЗДАНИЙ И СООРУЖЕНИЙ

Серия 1-432-14

СТЕНОВЫЕ ПАНЕЛИ
ОТАПЛИВАЕМЫХ ПРОИЗВОДСТВЕННЫХ ЗДАНИЙ
С ШАГОМ КОЛОНН 6 М

ВЫПУСК 2
КАРНИЗНЫЕ ПАНЕЛИ
РАБОЧИЕ ЧЕРТЕЖИ

РАЗРАБОТАНЫ
ЦНИПРОМЗДАНИЙ
при участии НИИЖБ

УТВЕРЖДЕНЫ
и введены в действие с 1 января 1980г.
ГОССТРОЕМ СССР
Постановление № 104 от 28 июня 1979г.

Содержание

Стр	Листы
2	
3	1
4	2
5	3
6	4
7	5

Пояснительная записка

1. Настоящий выпуск содержит рабочи чертежи карнизных панелей длиной 6м для отапливаемых промышленных зданий.

2. Номенклатура карнизных панелей, расход материалов, условия их применения и указания по расчету приведены в чертеже 0.

3. Карнизные панели запроектированы из бетона нулевой марки с объемным весом в сухом состоянии не более 1500 кг/м³.

Панели армированы сварными каркасами и сетками из стали классов А-III и с-I.

Монтажные петли изготовляются из арматурной прутьев (защиткой) стали класса А-I, марка

в Ст 3сп2 и в Ст 3пс2 по ГОСТ 5781-75.

Для изделий, предназначенных для подъема и монтажа при t ниже минус 40° запрещается применять сталь марки в Ст 3 пс2.

4. Закладные детали панелей должны быть защищены от коррозии цинковым покрытием согласно указаниям СНиП II-28-73 „Защита строительных конструкций от коррозии.“

5. Изготовление панелей, их приемки и контроль качества должны производиться в соответствии с СНиП III-16-73 „бетонные и железобетонные конструкции сборные. Правила производства и приемки монтажных работ“ ГОСТ 13015-75 „Изделия железобетонные и бетонные.“

6. Величина опускной прочности бетона карнизных панелей должна составлять не менее 70% от проектной прочности.

7. Соединение карнизных панелей с подкарнизными стеновыми панелями следует производить по конструктивным условиям. Допускается также производить стыку на закладках-изготовителях.

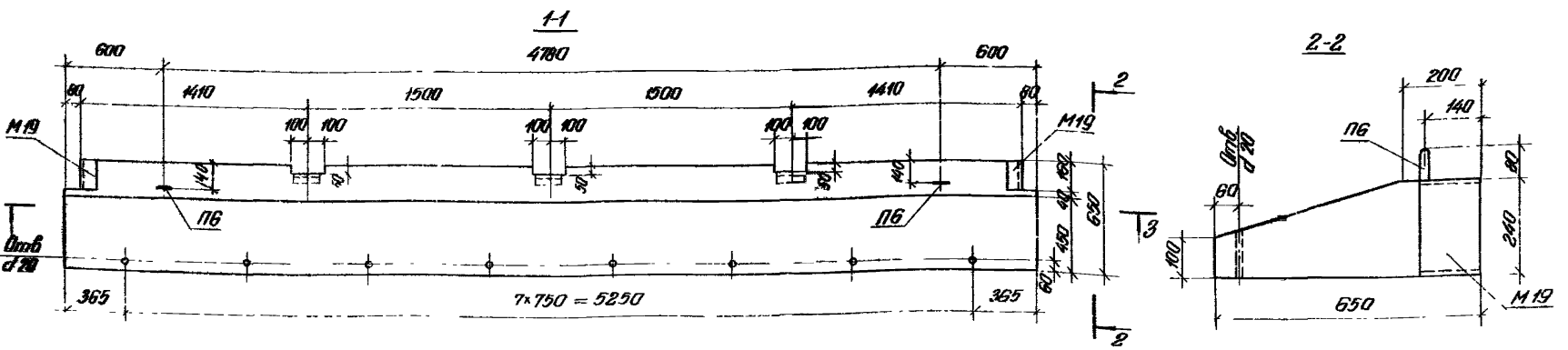
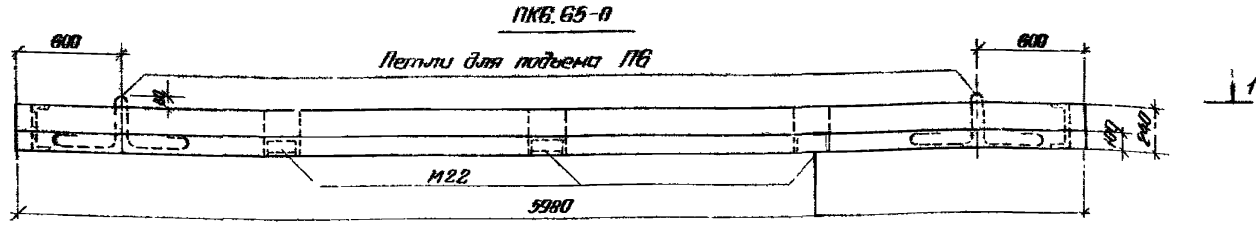
8. Собранные карнизы должны транспортироваться и складываться в вертикальном положении.

9. Арматурные изделия (каркасы, сетки монтажные петли и закладные детали) даны в серии 1.432-14 выпуск 3 „Арматурные изделия для стеновых и карнизных панелей“.

ТК
1978

Содержание № 11 1978 11 2078-33 301-1011
1.432-14
1978

12704
Центральная
Библиотека
Москва
1978



Спецификация арматурных изделий на одну панель								Выборка стали на одну панель, кгс												
								Арматурные изделия					Закладные детали					Итого	Всего	
Марка	Плоские изделия		Сварные сетки		Закладные детали		Петли		Арматурная сталь			Сталь прокатная		Итого	Всего					
	марка	кол.	марка	кол.	марка	кол.	марка	кол.	ГОСТ 5781-75			ГОСТ 8240-82				ГОСТ 8510-72				
									класс А-III		класс В-3	класс А-III					Прок.			
									d, мм	φ, мм		Итого	Л 24					Л 90x56x8		
ПКВ.65-П	KP44	2	С1 С3	1 1	M19 M32	2 3	П6 ?			31,5	80	13,9	53,4	0,8	2,2	3,0	7,6	4,2	14,8	68,2

Разрез 3-3 дан по листу 4

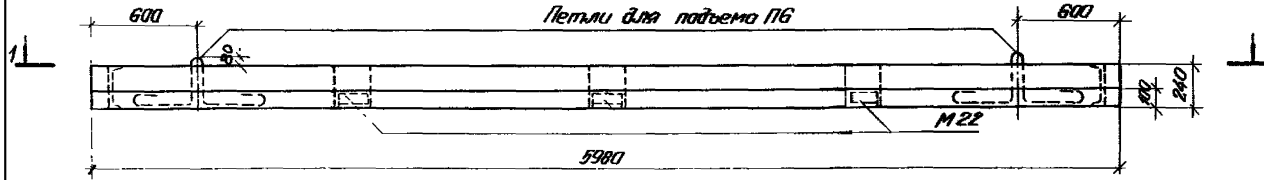
ТК
1978

Опалубка карнизной панели ПКВ.65-П

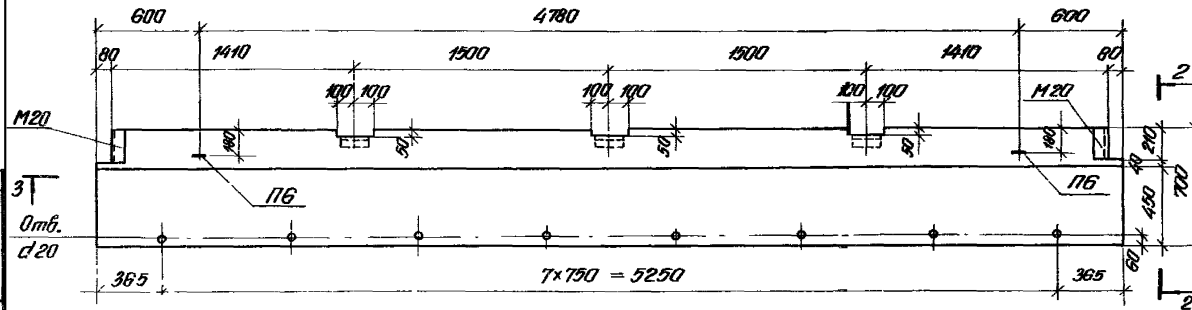
Серия
1.4.32-13
Выпуск
2
Лист
1

ПКБ. 70-П

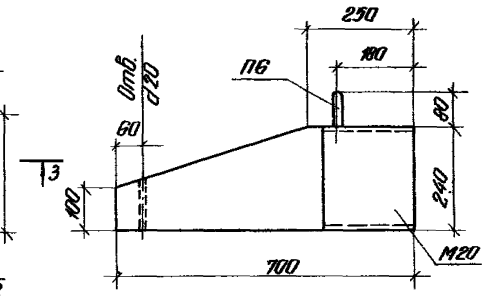
Петли для подъема ПБ



1-1



2-2



Спецификация арматурных изделий на одну панель

выборка стали на одну панель, кгс

№ панели по нomenclature	Спецификация арматурных изделий на одну панель								выборка стали на одну панель, кгс															
	Плоские каркасы		Сварные сетки		Закладные детали		Петли		Арматурные изделия					Закладные детали					Итого	Всего				
	Марка	кол	Марка	кол	Марка	кол	Марка	кол	Арматурная сталь					Сталь прокатная		Итого								
									ГОСТ 5781-75		ГОСТ 6721-53*			ГОСТ 5781-75			ГОСТ				Итого			
									класс В-III	класс В-I	класс В-I	класс В-III	ГОСТ	ГОСТ										
φ, мм									Итого	φ, мм		Итого												
10	20	5	8	10	ГОСТ	ГОСТ																		
2	ПКБ. 70-П	КР44	2	С2	1	С4	1	M20	2	M22	3	ПБ	2	35,0	5,0	14,5	57,5	0,8	2,2	3,0	9,8	4,2	16,8	74,3

по рис 3-3 дан н.т. рис 4

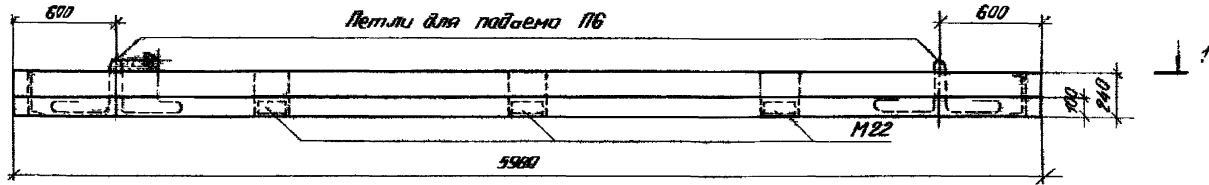
ТК
1974

Инструкция к проекту ПКБ. 70-П

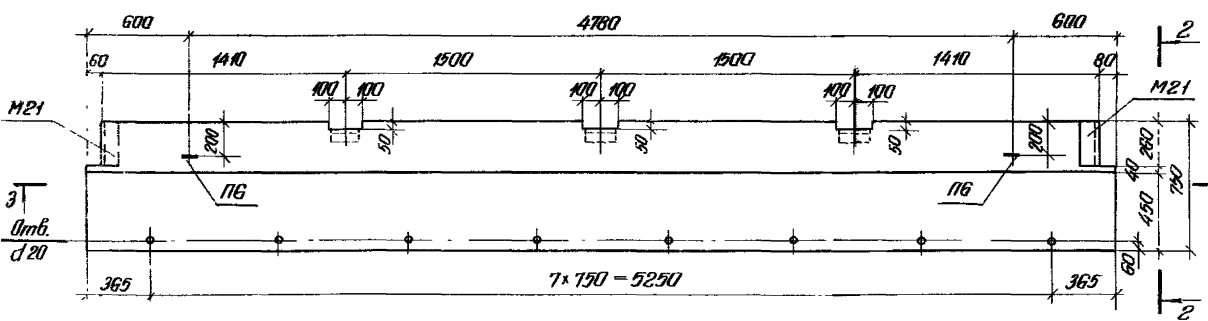
Лист 1
1432-14
9

ПКБ. 75-П

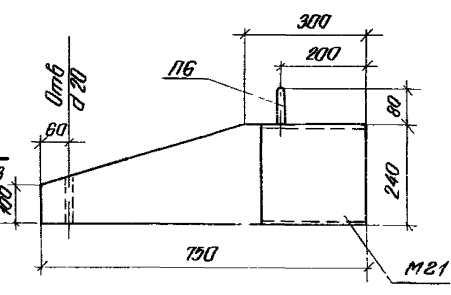
Петли для пайеама П6



1-1



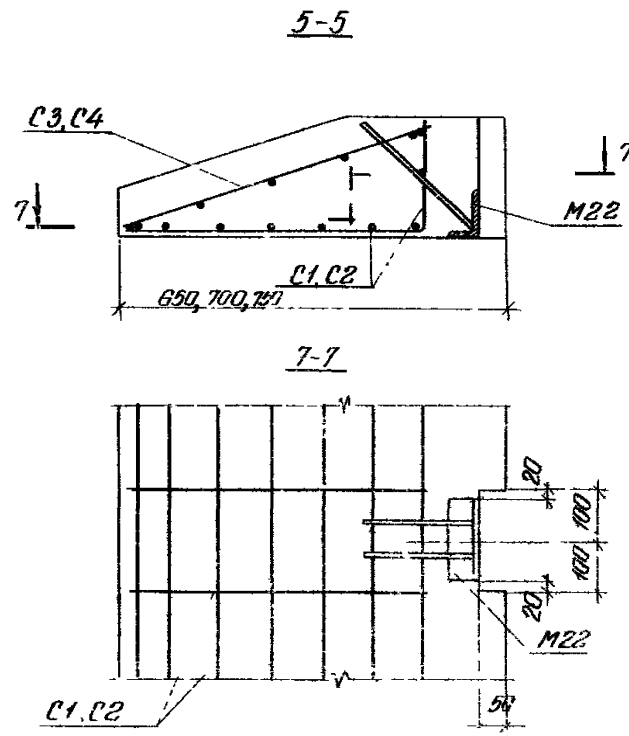
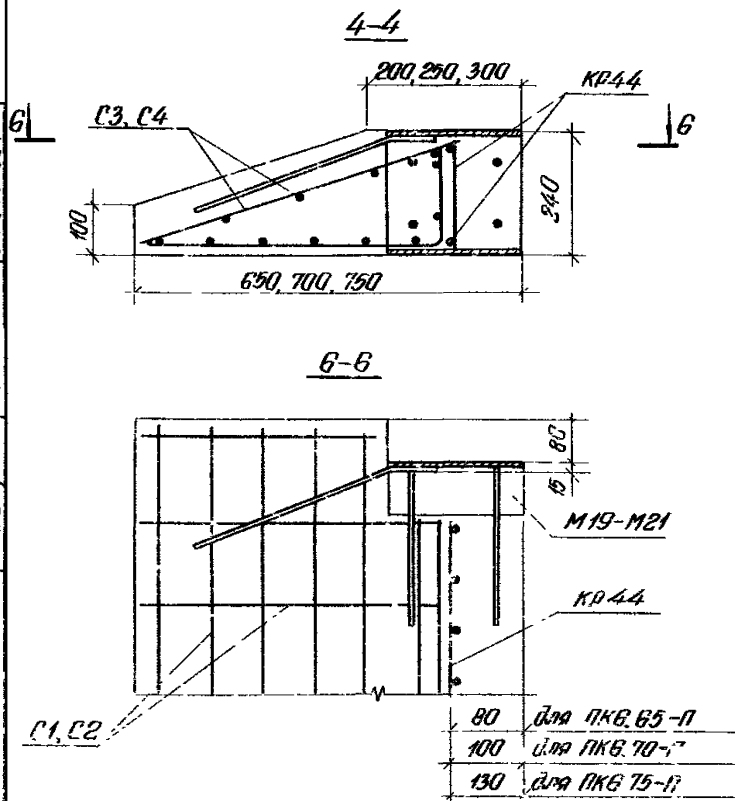
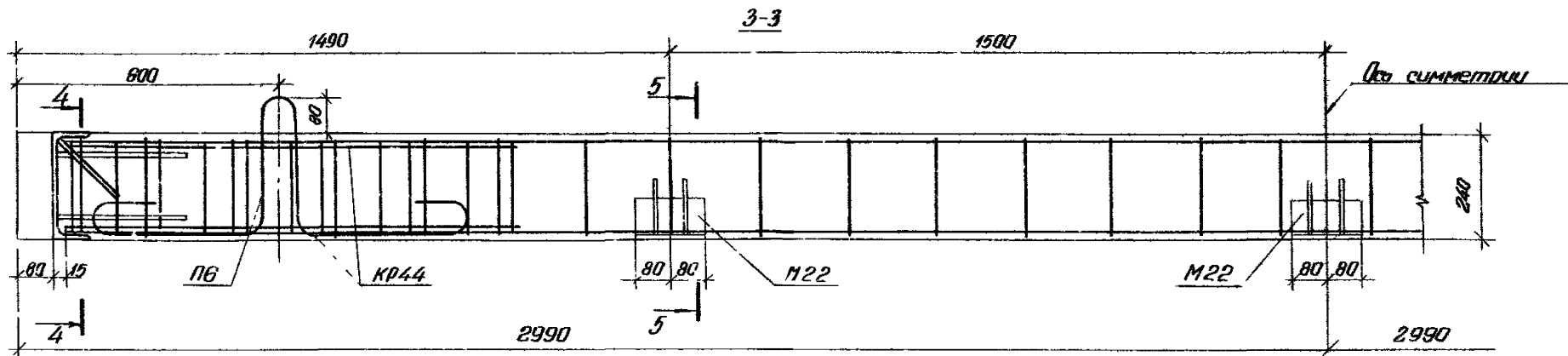
2-2



№ панели по нумерации	Спецификация арматурных изделий на одну панель								Выборка стали на одну панель, кгс													
	Марка	Плоские кардасы		Сварные сетки		Закладные детали		Петли		Арматурные изделия			Закладные детали									
										Арматурная сталь			Сталь прокатная			Итого	Всего					
		ГОСТ 5781-75		ГОСТ 6721-53*	Итого			ГОСТ 5781-75		Сталь прокатная												
		класс А-III	класс А-I	класс В-I				класс А-III		ГОСТ 8240-72	ГОСТ 8510-72											
марка	кол	марка	кол	марка	кол	марка	кол	φ, мм		φ, мм		проф.										
10	20	5	8	10	Итого	С 24	Л 90х56х8															
3	ПКБ 75-П	А44	2	С4	1	М21	2	М22	3	П6	2	350	60	1,5	57,5	08	2,2	3,7	12,4	4,2	19,6	77,1

Возраст 3-3 год

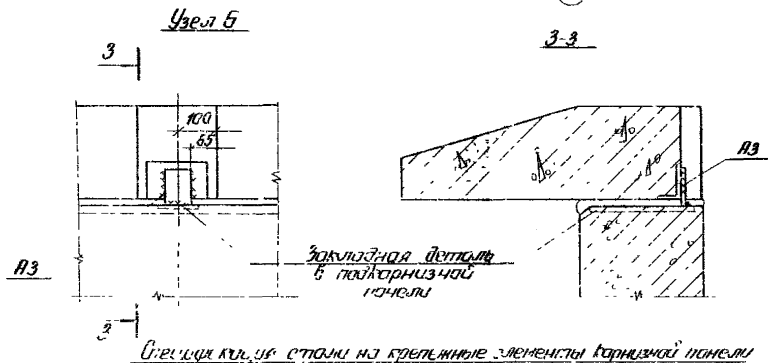
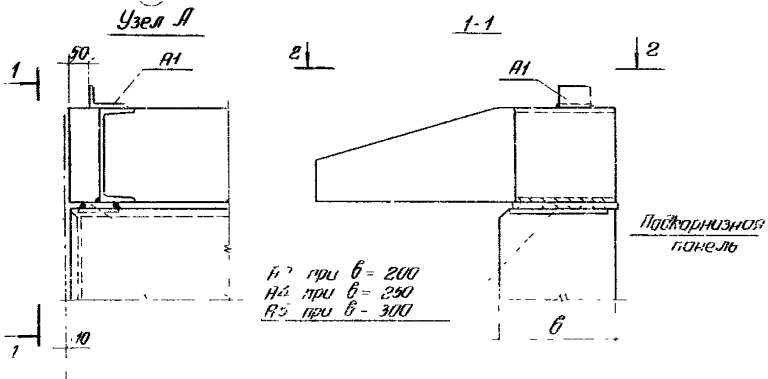
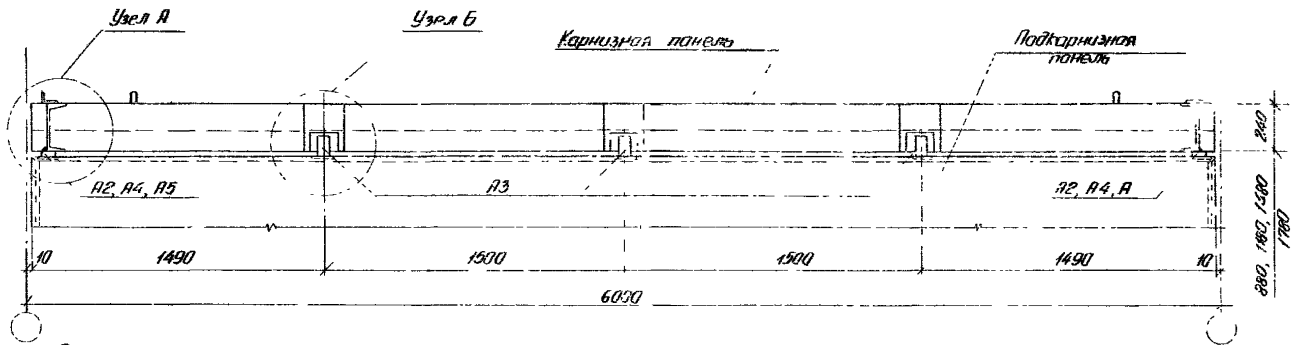
Спецификация арматурных изделий на одну панель ПКБ. 75-П



Латки С3 и С4 условно не показаны.

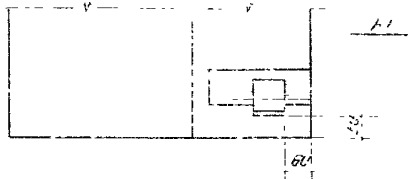
ТК 1978	Армированные каркасные панели ПКБ 65-П, ПКБ 70-П, ПКБ 75-П Производство и чертежи РСФСР	Серия 1632-1	Лист 4
		Всего листов 2	Лист 4

Проект № 1632-1
 Инженер
 М.И. Сидоров
 Проект № 1632-1
 Инженер
 М.И. Сидоров
 Проект № 1632-1
 Инженер
 М.И. Сидоров



Узел А

2-2



Список каталожных стержней из крепежные элементы карнизной панели

Полщина панели мм	Марка элемента	Сечение мм	Длина мм	Кол-во	Вес, кг	
					Инв.	всего
200	H1	L 90x56x8	60	2	3,7	5,11
	H2	- 70x14	150	2	1,2	
	H3	- 73x8	100	3	0,9	
250	H1	L 90x56x8	50	2	0,7	3,6
	H2	- 70x8	100	3	3,4	
	H3	- 70x14	90	2	1,9	
300	H1	L 90x56x8	100	2	3,7	8,4
	H2	- 73x8	100	3	0,9	
	H3	- 70x14	90	2	1,9	

Начертание крепежные шпты 4x6-5мм

ТК
1978

Крепление карнизной панели
подкарнизной панели

1:3,2:14
10.7.78