

ТИПОВОЙ ПРОЕКТ
902-2-394.86

АЭРОТЕНК
ДВУХКОРИДОРНЫЙ

ИЗ СБОРНОГО ЖЕЛЕЗОБЕТОНА

С РАЗМЕРАМИ КОРИДОРА

6 x 4,6 x 36-42

2 и 3 СЕКЦИИ

АЛЬБОМ I

21049-01
ЦЕНА 1-22

**ЦЕНТРАЛЬНЫЙ ИНСТИТУТ ТИПОВОГО ПРОЕКТИРОВАНИЯ
ГОССТРОИ СССР**

Москва, А-445, Смольная ул., 22

Сдано в печать *IV* 1976 г.

Заказ № *4970* Тираж *380* экз.

ТИПОВОЙ ПРОЕКТ

902-2-394.86

**АЭРОТЕНК ДВУХКОРИДОРНЫЙ
ИЗ СБОРНОГО ЖЕЛЕЗОБЕТОНА
С РАЗМЕРАМИ КОРИДОРА 6×4,6×36÷42 м
2 и 3 СЕКЦИИ
АЛЬБОМ I
СОСТАВ ПРОЕКТА**

АЛЬБОМ I Пояснительная записка.
АЛЬБОМ II Технологическая и электротехническая части.
АЛЬБОМ III Конструкции железобетонные.
АЛЬБОМ IV Конструкции железобетонные. Общие чертежи.
АЛЬБОМ V Изделия.
АЛЬБОМ VI Нестандартизированное оборудование.
АЛЬБОМ VII Спецификация оборудования.
АЛЬБОМ VIII Сметы.
АЛЬБОМ IX Ведомости потребности в материалах.
АЛЬБОМ X Показатели изменения сметной стоимости.

ПРИМЕНЯЕМЫЕ ТИПОВЫЕ ПРОЕКТЫ: Серия 3.901-12. Выпуск I.
ЗАТВОР ПЛОСКИЙ ГЛУБИНЫЙ 400×500 с ручным приводом.

УТВЕРЖДЕН
ПРОТОКОЛОМ ТЕХНИЧЕСКОГО СОВЕТА
ИНСТИТУТА СОЮЗВОДОКАНАЛПРОЕКТ
№46 от 20. 09. 1984
ВВЕДЕН В ДЕЙСТВИЕ
В/О СОЮЗВОДОКАНАЛНИИПРОЕКТ
с 198
ПРИКАЗ №10 от 09. 01. 1986

РАЗРАБОТАН
ИНСТИТУТОМ СОЮЗВОДОКАНАЛПРОЕКТ

ГЛАВНЫЙ ИНЖЕНЕР ИНСТИТУТА *К. Самарин* САМОХИН
ГЛАВНЫЙ ИНЖЕНЕР ПРОЕКТА *В. Цветков* ЦВЕТКОВ

Технологическая часть.

Общая часть.

Аэротенк двухкоридорный из сборного железобетона с размерами коридора $B \times H \times L = 6 \times 4,6 \times 36 - 60 \text{ м}$ с числом секций от 2 до 6 предназначен для биологической очистки небрызбоопасных производственных сточных вод, содержащих органические загрязнения, бытовых сточных вод и их смеси с производственными.

В случае применения аэротенков для очистки брызбоопасных сточных вод электротехническую часть проекта необходимо переработать в соответствии с ПУЭ глава VIII. Концентрация загрязнений осветленных сточных вод, поступающих в аэротенк, по БПК млн. принята до 1000 мг/л . Пропускная способность рассчитана по времени аэрации от 4 до 20 часов.

Аэротенк запроктирован с рассредоточенным впуском сточных вод и сосредоточенным выпуском циркулирующего активного ила. Возможно изменение объема аэротенка подбором количества и длины секций.

Аэрация - пневматическая. В качестве аэраторов приняты пористые керамические трубы или пористые керамические пластины.

Камеры распределения активного ила разработаны на четыре и шесть отводящих трубопроводов (один из которых предназначен для отвода избыточного активного ила) с двумя вариантами подкачки ила - эрлифтами и насосами.

Данный типовый проект входит в серию разработанных проектов аэротенков, характеристики которых даны в таблице 1.

Основные технико-экономические показатели приведены в таблицах 2 и 3.

Таблица 1

№ п/п	Типоразмер аэротенка	Длина м	Рабочий объем аэротенка (м³)									
			Количество секций									
			1	2	3	4	5	6	7	8	9	10
1	Аэротенк четырехкоридорный с размерами коридора $9 \times 5,2 \times 120 - 138 \text{ м}$ с числом секций от 5 до 10 т.п. 902-2-344	120	22484	—	—	—	112320	134784	157248	179712	202176	224640
		126	23587	—	—	—	117935	141523	165110	188696	212283	235870
		132	24710	—	—	—	123550	148260	172970	197680	222390	247100
		138	25834	—	—	—	129170	155004	180638	206672	232506	258340
2	Аэротенк четырехкоридорный с размерами коридора $6 \times 5 \times 84 - 102 \text{ м}$ с числом секций от 5 до 9. т.п. 902-2-342	84	10080	—	—	—	50400	60480	70560	80640	90720	—
		90	10800	—	—	—	54000	64800	75600	86400	97200	—
		96	11520	—	—	—	57600	69120	80640	92160	103680	—
		102	12240	—	—	—	61200	73440	85680	97920	110160	—
3	Аэротенк четырехкоридорный с размерами коридора $6 \times 5 \times 42 - 60 \text{ м}$ с числом секций от 4 до 7 т.п. 902-2-350	42	5040	—	—	20160	25200	30240	35280	—	—	—
		48	5760	—	—	23040	28800	34560	40320	—	—	—
		54	6480	—	—	25920	32400	38880	45360	—	—	—
		60	7200	—	—	28800	36000	43200	50400	—	—	—
4	Аэротенк двухкоридорный с размерами коридора $6 \times 4,6 \times 36 - 60 \text{ м}$ с числом секций от 2 до 6 т.п. 902-2-	36	1987	3974	5962	7949	9936	11923	—	—	—	—
		42	2318	4636	6954	9272	11590	13908	—	—	—	—
		48	2650	5299	7949	10598	13248	15897	—	—	—	—
		54	2981	5962	8942	11923	14904	17885	—	—	—	—
		60	3312	5624	9936	18248	16560	19872	—	—	—	—

Типовой проект 902-2-394.86 Альбом I

Исполнитель: [подпись]

ТП 902-2-394.86 ПЗ

Привязан

Исполнитель	Радионов	Кли	
Провер.	Губанов	Кли	
Рук. работ	Мельцер	Кли	
ИП	Шветков	Кли	
И.контр.	Мирончик	Кли	
И.спец.	Мирончик	Кли	
И.автор	Харина	Кли	

Аэротенк двухкоридорный с размерами коридора $6 \times 4,6 \times 36 - 60 \text{ м}$.

Пояснительная записка

Страница	Лист	Листов
Р	1	14

Госстрой СССР
СОНСВОДОКАВАПРОЕКТ
г. Москва

Для подачи сжатого воздуха в аэротенки предусмотрена система воздухопроводов, состоящая из магистральных и распределительных трубопроводов, от которых отходят ответвления к аэраторам.

Воздуховоды в секциях аэротенка укладываются на неподвижные и скользящие опоры. Для компенсации температурного изменения длины воздухопроводов применены линзовые компенсаторы.

Аэраторы приняты из пористых керамических труб и пористых керамических пластинок. Количество рядов аэраторов и расчетный расход воздуха на одну секцию аэротенка, определенные на основании оптимальной относительной площади аэрируемой зоны для различных значений БПК полн сточной воды и соответствующих интенсивностей аэрации, даны в таблице 6.

Таблица 6

БПК полн поступающей сточной воды мг/л	Количество рядов аэраторов в секции	Расчетный расход воздуха на секцию м ³ /ч
150-250	4	2800-4000
250-1000	6	4000-7000

Для предотвращения выпадения взвешенных веществ в верхнем и нижнем каналах предусмотрены аэраторы, выполненные в виде трубок-стояков с открытыми нижними концами. Интенсивность барботирования 1.5 м³/ч на 1 пог.м. канала.

Для опорожнения аэротенка в каждой секции предусмотрен приемок с отбодящей трубой. Время опорожнения одной секции принято равным 12 часам.

При необходимости в аэротенках надлежит предусматривать мероприятия по локализации пены: орошение водой через брызгала или применение химических антипенных добавок.

Интенсивность разбрызгивания при орошении надлежит принимать по экспериментальным данным.

Применение химических антипенных добавок должно быть согласовано с органами санитарно-эпидемиологической службы и охраны рыбных запасов.

Гидравлический расчет аэротенка.

Общие гидравлические потери в аэротенке (см. рис. 1) определяются по формуле:

$$H_{общ} = H_1 + H_2 + H_3 \quad (1)$$

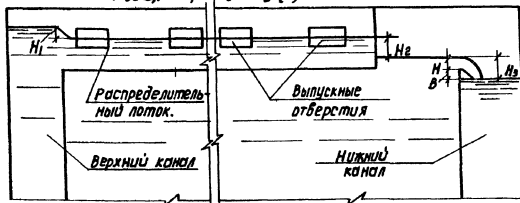


Рис. 1

H_1 - потери напора на входе из верхнего канала в распределительный лоток, в м

$$H_1 = \zeta \frac{V_1^2}{2g} \quad (2), \text{ где}$$

ζ - коэффициент местного сопротивления, $\zeta = 0.5$;
 V_1 - скорость в распределительном лотке, в м/с;
 H_2 - разность уровней воды в распределительном лотке, и в аэротенке (см. рис. 1, 2), в м. $H_2 = H' + a$ (3), где
 a - расстояние от порога водослива до уровня воды в аэротенке, в м, $a_{min} = 0.1$ м;
 H' - напор на водосливе при выходе сточной воды в секцию аэротенка, в м (см. рис. 2).
 определяется по формуле незатопленного Бокавого водослива.

$$H' = \left(\frac{Q_0}{mL \sqrt{2g}} \right)^{2/3}, \quad (4), \text{ где}$$

Q_0 - расход сточной жидкости через отверстие, в м³/с;

m - коэффициент расхода, $m = 0.42$;

L - длина водослива, $L = 0.9$ м.

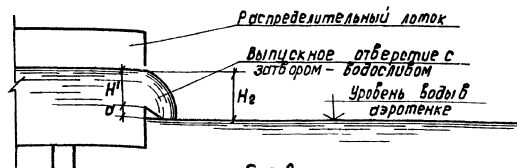


Рис. 2

H_3 - разность уровней воды в аэротенке и в нижнем канале, в м;

$$H_3 = H + b \quad (5), \text{ где}$$

			ТП 902-2-394.86 ПЗ	
Привязан	Стуж. Уровноба	Крылин	Аэротенк двухкоридорный с размерами корпуса 6x4.6x36-60 м.	Стадия Лист Листов
	Руч. бриг.	Мельцер		Р 4
	рип	Цетков		
	Насант.	Миронович		
	К. Сави	Кидрич		
ИВ.Н...	Началта.	Корина	Пояснительная записка	Расстрой ЕБРР Союзводоканалпроект г. Москва

А. Лыбков

Типовой проект 902-2-394.86

Лист 2 из 2. Подпись и дата: / /

H - расстояние от порога незатопленного водослива до уровня воды в нижнем канале, B, b, D, M, H - напор на водосливе B м при выходе смеси из 2-ого коридора секции аэротенка в нижний канал.

$$H = \left(\frac{Q_{\text{см}}}{m \cdot b \cdot \sqrt{2g}} \right)^{2/3}, \text{ м} \quad (6)$$

где m - коэффициент расхода, $m = 0.42$;
 b_1 - ширина водослива;

$Q_{\text{см}}$ - суммарный расход сточной воды и активного ила, b м³/с.

Гидравлический расчет камеры распределения ила.

Потери напора при входе из подводящего трубопровода в распределительную чашу (см. рис.4) определяются по формуле:

$$h = \sum \zeta \frac{V^2}{2g}, \text{ м} \quad (7)$$

где $\sum \zeta$ - сумма коэффициентов местных сопротивлений, принята равной 2,2;

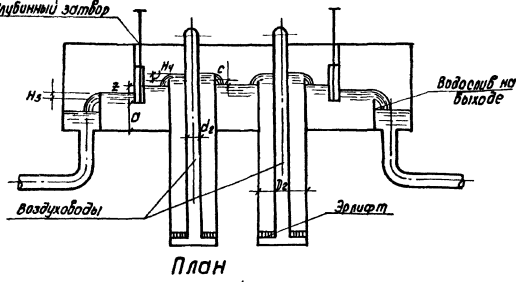
V - скорость в подводящем трубопроводе, м/с.
Напоры на кольцевых водосливах распределительных чаш H_4 и водосливах на выходе

H_5 (см. рис. 3,4) определяются по формуле незатопленного водослива с тонкой стенкой.

$$H_{4,5} = \left(\frac{q_{4,5}}{m \cdot b_2 \cdot \sqrt{2g}} \right)^{2/3}, \text{ м} \quad (8)$$

где $q_{4,5}$ - расход на одну распределительную чашу м³/с;
 q_5 - расход на один водослив на выходе м³/с;
 m - коэффициент расхода, $m = 0.42$;
 b_2 - длина водослива b м (для распределительной чаши длина водослива равна $2L$)

Разрез 1-1 (вариант с эрлифтами)



ПЛАН

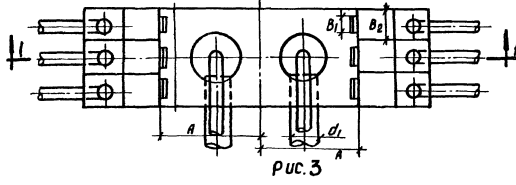
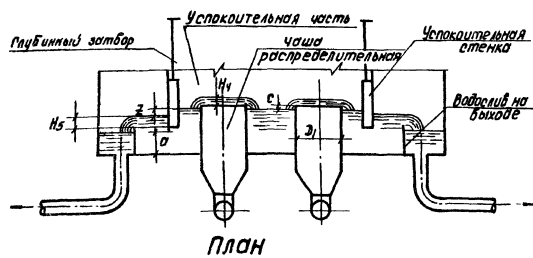


рис.3

Разрез 1-1 (вариант с насосами)



ПЛАН

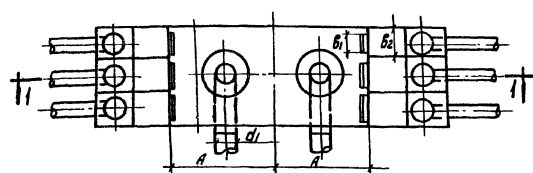


рис.4

Потери напора на истечение под уровнем успокоительной стенки (z) определяются по формуле затопленного отверстия.

$$z = \left[\left(\frac{q_5}{M \omega_0} \right)^2 - V_0^2 \right] \frac{1}{2g} \text{ м} \quad (11)$$

где M - коэффициент расхода, $M = 0.7$;
 ω_0 - площадь отверстия м², $\omega_0 = a \cdot b$;
 V_0 - скорость в успокоительной части.

Конструктивные размеры элементов камер распределения ила для расчета гидравлических потерь приведены в таблице 7.

Таблица 7

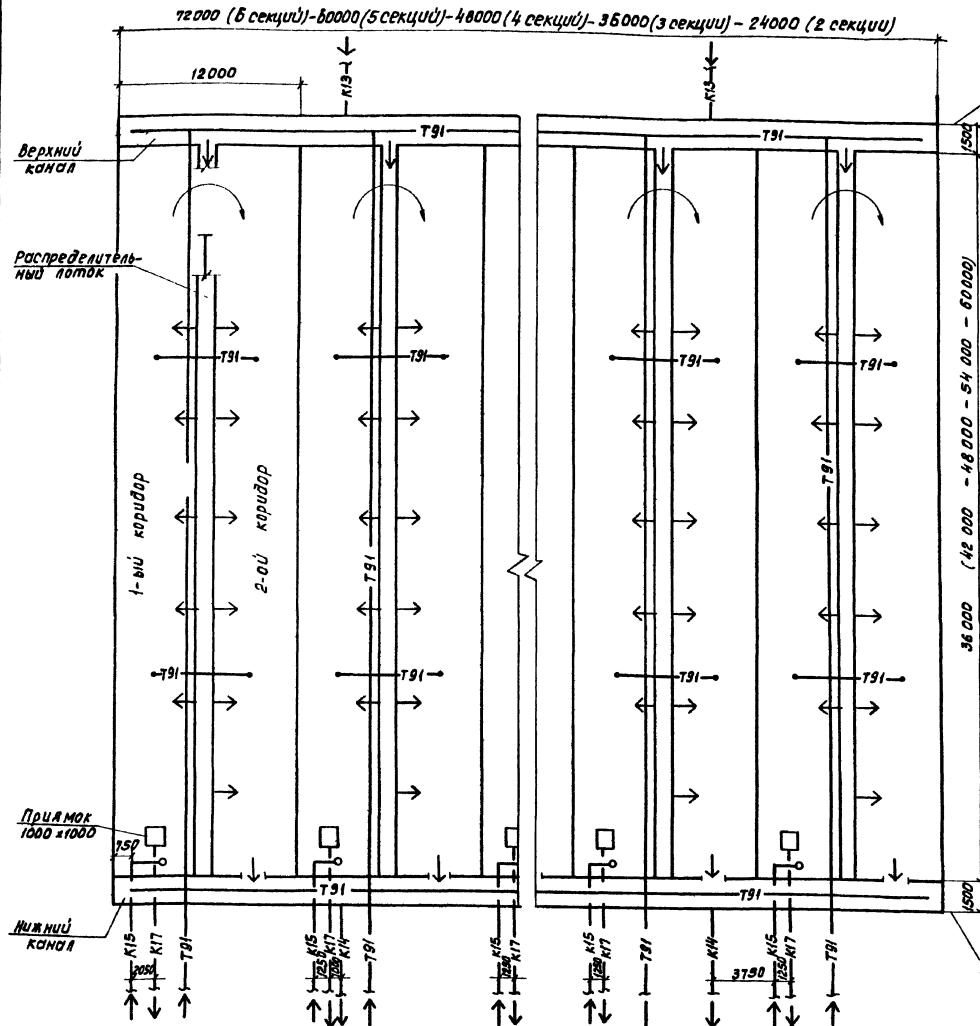
№ камер	Размеры, мм									
	D_1	D_2	d_1	d_2	σ	b_1	b_2	R	B	C
1	—	1000	600	250	500	400	800	2420	2800	120
2	—	700	500	200	500	300	600	1800	2200	120
3	—	500	400	150	250	200	600	1200	2000	120
4	—	1000	500	200	500	400	800	2420	1800	120
5	—	700	400	150	500	300	600	1800	1400	120
6	—	500	300	100	250	200	600	1200	1300	120
7	1000	—	600	—	500	400	800	2420	2800	120
8	700	—	500	—	500	300	600	1800	2200	120
9	500	—	400	—	250	200	600	1200	2000	120
10	700	—	500	—	500	400	800	2420	1800	120
11	700	—	400	—	300	300	600	1800	1400	120
12	500	—	300	—	250	200	600	1200	1300	120

ТП 902-2-394.86 п3

С.И.И.	Г.И.И.	Э.И.И.	Аэротенк двухкоридорный с размерами коридора 6*4.6*36-60М	Лист 2	Листов 5
Провер.	К.И.И.	К.И.И.	Посетительная 3 п. списка.	Роспотребнадзор	
Р.И.И.	М.И.И.	И.И.И.		г. Москва	

Схема аэротенка

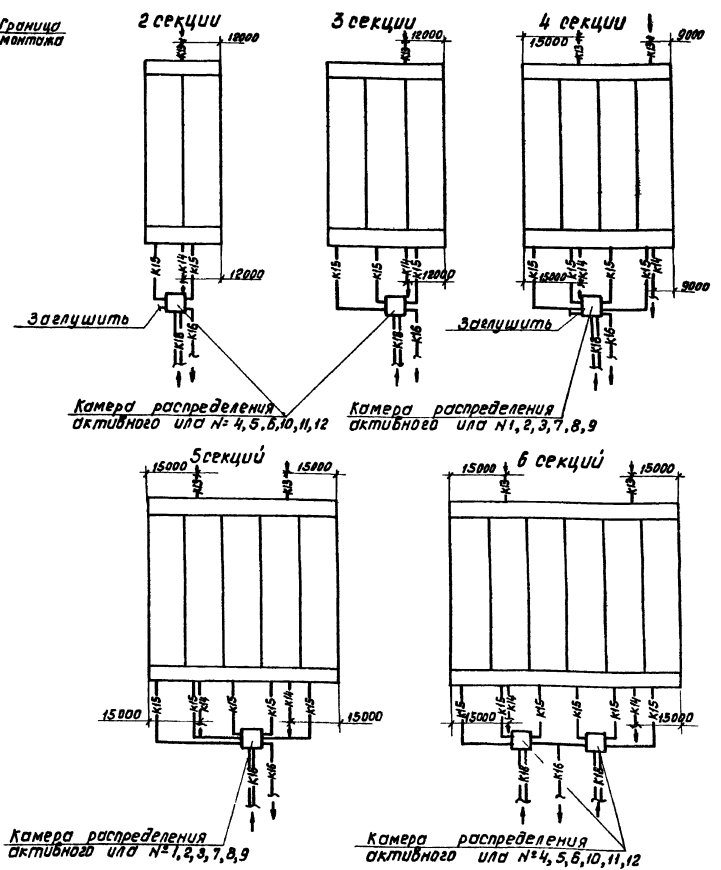
Титульный проект 902-2-394.86



Условные обозначения:

- K13 - Трубопровод осветленной воды
- K17 - Трубопровод опоромениа
- K14 - Трубопровод иловой смеси на вторичные отстойники
- K18 - Трубопровод циркулирующего активного ила
- K15 - Трубопровод циркулирующего активного ила
- K16 - Трубопровод избыточного активного ила
- T91 - Воздуховод.

Схемы компоновки аэротенка с камерами распределения активного ила.



ТП 902-2-394.86 ПЗ					
Н. КОНТР. Мирончик Исполн. Рудинская Провер. Крайин Рук. пр. Мельцер Руководитель Шестков Ин. спец. Мирончик Начальн. Харина	Аэротенк двухкоридорный с размерами коридора 8 x 4,6 x 36 - 60 м. Пояснительная записка				
Привязан Шифр №	<table border="1" style="width: 100%; border-collapse: collapse;"> <tr> <td style="width: 50%;">Стр. №</td> <td style="width: 50%;">Лист №</td> </tr> <tr> <td style="width: 50%;">Р</td> <td style="width: 50%;">Б</td> </tr> </table> Государственный проект г. Москва	Стр. №	Лист №	Р	Б
Стр. №	Лист №				
Р	Б				

Типовой проект 902-2-394-86 №1660М.1

Основные положения по производству работ.

В основных положениях приведены рекомендации по производству строительного-монтажных работ принципиального характера, на основании которых осуществляется как привязка настоящего типового проекта к конкретной строительной площадке, так и разработка в дальнейшем строительной организацией проекта производства работ (ППР'а).

При возведении секций аэротенка выполняется следующий комплекс основных строительного-монтажных работ:

- подготовительные;
- земляные;
- бетонные и железобетонные;
- монтаж сборных железобетонных элементов;
- испытание секций аэротенков.

Подготовительные работы

Сооружаются временная подъездная автодорога и площадка для складирования строительных материалов.

Организуется временное снабжение данного строительства энергетическими ресурсами, водой, а также необходимыми временными зданиями и сооружениями.

Земляные работы.

С территории, занимаемой котлованом аэротенка, бульдозером типа Д-211А снимается растительный слой грунта и перемещается в отвалы. Из этих отвалов грунт экскаватором прямая лопата Э-552Б грузится на автосамосвалы и отвозится во временный отвал.

Разработка минерального грунта в котловане производится экскаватором-драглайном типа Э-652Б на проектную глубину, с оставлением недобора - 20 см, который разрабатывается вначале бульдозером типа Д-211А, а затем тем же бульдозером переоборудованным на обратный отвал.

Грунт экскаватором подается на автосамосвалы или в отвал в зависимости от места его складирования, определяемого в "Балансе земляных масс", разрабатываемого для данной строительной площадки.

При наличии грунтовых вод необходимо предусмотреть

осушение котлована средствами открытого водоотлива (для связных грунтов) или глубинного водоопущения (для песчаных грунтов). Проект осушения котлована разрабатывается при привязке настоящего типового проекта.

После разработки котлована в очередной секции аэротенка между буквенными осями тем же экскаватором выполняются съезды в котлован, по которым затем устраиваются сквозные обдорожные проезды с проезжей частью из сборных, железобетонных дорожных плит, с общей шириной - 4.5 м.

При наличии в основании глинистых грунтов под эти плиты укладывается подстилающий слой из дренирующих грунтов (песок, гравий и пр.) с толщиной определяемой по расчету.

В обратную засыпку грунт подается бульдозером типа Д-211А, послойно разрыхляется и уплотняется до получения $K_{\Sigma} = 0.95$. При устройстве обсыпки грунт для нее подается вначале бульдозером, а затем экскаватором-грейфером типа Э-652Б, после чего он послойно разрыхляется без специального уплотнения.

Бетонные и железобетонные работы

Укладку бетонной смеси в бетонную подготовку данного коридора секции аэротенка рекомендуется производить при помощи автомобильного крана типа К-161 Г/п 16 т и опрокидных бадей емкостью 0,4 м³, загружаемых бетонной смесью непосредственно из автосамосвала. Перемещение этого крана и автотранспортных средств осуществляется по временным обдорожным сквозным проездам, устраиваемым в следующих 2-х коридорах секции аэротенка.

Бетонная смесь укладывается в бетонную подготовку непрерывно полосами параллельно циркулярным осям, в пределах ширины данного коридора секции аэротенка. Уплотнение бетонной смеси производится поверхностными электровибраторами типа С-413.

После набора прочности бетонной подготовки не менее 15 кг/см³ производится установка арматуры, опалубки и закладка частей в этом же коридоре при помощи того же автомобильного крана К-161 Г/п 16 т. Подача и укладка бетонной смеси в днище производится способами, описанными выше для бетонной подготовки, а ее уплотнение - поверхностными и глубинными электровибраторами типа С-413 и С-823.

Укладка бетонной смеси в днище, в пределах данного коридора аэротенка (от деформационного шва до строительного) должна производиться без устройства рабочих швов. При бетонировании днища перемещение автомобильного крана К-161 и автотранспортных средств осуществляется аналогично устройству бетонной подготовки.

Заполнение бетонной смесью строительных швов шириной 1 м, расположенных посредине днища аэротенка, между деформационными швами, должно производиться при положительных температурах наружного воздуха.

Монтаж сборных железобетонных элементов.

Монтаж всей номенклатуры сборных железобетонных элементов аэротенков (стеновые панели, лотки и др.) рекомендуется производить с крана при помощи монтажного крана типа ЭКГ-25 Г/п 25 т после того, как бетон днища в очередном коридоре секции аэротенка наберет прочность не менее 70% от проектной. При этом перемещение монтажного крана и автотранспорта производится аналогично устройству бетонной подготовки и железобетонного днища.

После окончания монтажных работ в данном коридоре производится подготовка следующего коридора, для чего тем же разбирается временный обдорожный проезд и аналогично выполняется. Весь комплекс строительных работ (бетонная подготовка, железобетонное днище, монтаж сборных железобетонных элементов и пр.) уже описанным выше способом. Далее этот строительный процесс повторяется в последующих коридорах, пока данная секция аэротенка не будет сооружена полностью.

Наружные стеновые панели подлежащие обратной засыпке (обсыпке), рекомендуется монтировать от середины к углам, при перемещении монтажного крана типа ЭКГ 25 и автотранспортных средств по бровке котлована данной секции аэротенка.

Привязан

Ишв. №

ТП 902-2-394.86 ПЗ

И.Контр. Тавер	Аэротенк обдорожный с размерами коридора 5,4,6 x 3,6 - 80 м	Стр. №	Лист	Листов
Разработ. Полянская	Пояснительная записка.	Р	9	Рассмотрено ССР СОВХОЗДАКВА АПРОЕКТ 2. Москва
Проект. Тавер				
Уч. гр. Залещкая				
Исполн. Тавер				
Исполн. Баранова				

Измерительный преобразователь кислородомера К-215 и блок управления работой двигателя мешалки БУ-1 устанавливаются в утепленном шкафу ШО.

Вторичные приборы КСП-4 кислородомеров устанавливаются на щите диспетчера.

Для контрольных измерений КРК предусмотрен также один лабораторный прибор К-115А.

3. Измерение расхода иловой смеси на водосливе с тонкой стенкой, установленном на выходе из секции во втором коридоре каждой секции аэротенка.

4. Измерение расхода циркулирующего активного ила на каждую секцию на водосливах в камере распределения активного ила.

Измерение расходов на водосливах по п.п. 3 и 4 осуществляется барботажным методом.

Подвод барботажных импульсных трубок в аэротенк выполняется от ближайшего воздухопровода Ду = 100 мм в нижнем канале.

Расход сточных вод, очищенных на одной секции, определяется касвенным образом, как разность расходов иловой смеси и циркулирующего активного ила, поступающих на секцию.

Дифманометры ДМ-3583М контролирующие расход иловой смеси и циркулирующего активного ила, устанавливаются в шкафах ШО, а вторичные самопишущие и интегрирующие приборы КСП-077 на щите диспетчера.

Обогреваемые шкафы типа ШО, принятые в проекте, выпускаются серийно заводами „Главмонтажавтоматики“.

Отопление шкафов ШО - воздушное.

Поступление воздуха осуществляется от магистрального воздухопровода секции аэротенка.

Заоборудование шкафов выполняется силами монтажных организаций по чертежам настоящего проекта (Альбом II, лист НК-)

Общее освещение аэротенков решается

при проектировании освещения площадки очистных сооружений в соответствии с реальными условиями площадки, для которой привязывается настоящий проект.

Защитное зануление и заземление.

Для обеспечения безопасности обслуживающего персонала обогреваемые шкафы, корпуса приборов технологического контроля и осветительная арматура зануляются путем присоединения к нулевой жиле питающих кабелей.

Указания по привязке проекта.

Для привязки типового проекта в случае применения для аэрации турбовоздуходувки ТВ требуется получить предварительное согласование их поставки.

1. Определяется расчетом необходимый объем аэротенка.

2. Устанавливаются по таблице 1 длина аэротенка и количество секций, при этом учитывается очередность строительства.

Минимальное количество секций аэротенка с учетом очередности строительства принимается равным 2. Строительство остальных секций в этом случае выполняется с разрывом в плане не менее 3 м.

3. Определяется по таблице 4 сечение распределительного лотка и рассчитывается ширина водослива на выходе из второго коридора.

4. Устанавливается расчетом потребный расход воздуха, по таблице 6 определяется количество рядов аэротаров в секции аэротенка и выбирается тип аэротаров.

5. На листах НК 7 ÷ 12 альбома II наносятся отметки воздухопроводов и обслуживающих площадок.

6. Определяется расчетом расход циркулирующего активного ила и по таблице 5, в зависимости от выбранного способа его подкачки подбирается тип и количества камер распре-

деления ила

7. Устанавливается местоположение и количество присоединений к верхним и нижним каналам подводящих и отводящих трубопроводов.

8. Уточняются высотное и плановое расположение камер распределения ила, и всеж обвязочные коммуникации в соответствии с общеплощадочными сетями.

9. Уточняется в зависимости от принятой схемы работы аэротенка (способа распределения сточной воды по длине аэротенка и объема регенератора ил) количество щитовых затворов-водосливов в распределительном лотке

Необходимые затворы не устанавливаются, отверстия заглушаются шандорными щитами.

10. Предусматривается в проекте коммуникаций очистных сооружений подвод трубопровода технической воды для промывки аэротенка перед ремонтными работами и установка запорных задвижек на распределительных воздухопроводах к каждой секции аэротенка.

11. Заполняется таблица основных расчетных параметров аэротенков.

Таблица 11

Расчетные параметры аэротенков					
Расходы м ³ /ч			БПКполн мг/л		Продолжительность аэрации ч
Сточные вод	Активного ила	Воздуха	Поступающих сточных вод	Очищенных сточных вод	

13. На основании данных инженерно-геологических изысканий, климатических условий и места строительства устанавливается возмож-

ТП 902-2-394.86 ПЗ					
Ст. инж.	Губанов	Инж.	Ляроуенк	Инж.	Лист
Проект.	Кривин	Инж.	Двухкоридорный	Лист	Листов
Рис. Бр.	Мельцер	Инж.	с размерами коридора	Р	12
Ген. Пл.	Шветков	Инж.	8x8 + 36-60м		
И. контр.	Мирончик	Инж.	Пояснительная		
Тех. спец.	Мирончик	Инж.	записка		
Нач. отд.	Зорин	Инж.			
				Госстрой СССР СОЮЗВОДОКАНАЛПРОЕКТ г. Москва	

ность возведения аэротенка по данному типовому проекту.

14. Согласно п. 2 принимается одна из 10 строительных компоновок аэротенка соответствующей длины, на основании которой:

а) составляется перечень альбомов и листов строительной части проекта;

б) устанавливается абсолютная отметка верха дна, соответствующая относительной 0,000;

в) согласно п. 3 определяются соответствующие лоткам опорные балки и плиты перекрытий;

г) по заданному числу аэраторов принимается соответствующее количество закладных марок в набетонке дна для крепления фильтросных каналов или труб.

15. Назначаются марки бетона по морозостойкости в зависимости от расчетной температуры наружного воздуха согласно таблице 8.

16. При применении типового проекта на площадке с грунтовыми водами, привязка его может быть осуществлена при условии, что расчетный уровень грунтовых вод не превышает отметки 0,500.

В этом случае предусматривается по бетонной подготовке цементная стяжка из цементного раствора толщиной 20 мм состава 1:2.

17. В листах общих данных, таблицах и спецификациях зачеркиваются данные, не относящиеся к условиям привязки.

18. Предусматриваются мероприятия по контролю за движением уровня грунтовых вод. Для этого рядом с аэротенком устраиваются посты гидрогеологические наблюдений за движением уровня грунтовых вод в количестве от четырех до шести, в зависимости от количества секций и грунтовых условий. При уровне воды в контрольных трубах выше верха дна на 0,5 м. Оporождение аэротенка не делается ниже уровня грунтовых вод в трубах до при-

ятия мер, обеспечивающих проектное положение уровня грунтовых вод.

19. Проставляются на чертежах электротехнической части по таблице 1 альбома II значения соответствующих переменных величин.

20. Привязываются чертежи электрические и трубных провадов и прокладки кабелей и труб согласно данным на чертежах указаниям.

21. Выполняется проект кабельных линий для питания приборов от ближайшего источника электроэнергии напряжением 220 В

22. Предусматривается в проекте очистных сооружений:

а) измерение общего расхода воздуха подаваемого на аэротенк на магистральном воздухопроводе в воздуходувной станции, с установкой вторичного показывающего и интегрирующего прибора на ДП и передаточной диспетчеру сигнала аварийного отклонения от норм расхода воздуха;

б) измерение общего расхода активного ила на напорном трубопроводе в иловой насосной станции с установкой показывающего и интегрирующего прибора на ДП;

в) в проекте диспетчеризации учесть установку всех перечисленных вторичных приборов КИП, прием сигналов и необходимые кабельные связи;

г) прокладка воздухопроводов к камерам распределения циркулирующего активного ила для приборов измерения расходов на водосливах барботажным методом и обогрева шкафов ШО.

23. Решается вопрос общего освещения аэро-

тенков.

24. Необходимость установки приборов для измерения содержания растворенного кислорода типа К-215 должна быть решена в увязке с проектом автоматизации очистных сооружений биологической очистки при условии возможности регулирования производительности воздуходушных агрегатов и техника-экономической целесообразности.

Возможность получения приборов К-215 должна быть согласована с Гомельским заводом ЗИЛ.

ТП 902-2-394.86 ПЗ

Привязан

И.В. Н.			
---------	--	--	--

Б. Ивж	Гильберг	Зиндер
Провер	Кривин	Курт
Рул. др.	Мельцер	Клигер
Г.П.	Цветков	Биллер
И.Конт.	Мирончик	Целлер
С.В.Лец	Мирончик	Целлер
Н.И.Сид	Харина	Целлер

Изотенк двухкоридорный с размерами коридора 6 x 4,5 x 36 ÷ 60 м			Страна	Лист	Листов
Пояснительная записка.			Р	13	
			Госстрой СССР СОЗВОДПРОЕКТА г. Москва		