

---

МЕЖГОСУДАРСТВЕННЫЙ СОВЕТ ПО СТАНДАРТИЗАЦИИ, МЕТРОЛОГИИ И СЕРТИФИКАЦИИ  
(МГС)  
INTERSTATE COUNCIL FOR STANDARDIZATION, METROLOGY AND CERTIFICATION  
(ISC)

---

МЕЖГОСУДАРСТВЕННЫЙ  
СТАНДАРТ

ГОСТ ИСО  
4252—  
2005

---

**Тракторы сельскохозяйственные**  
**РАБОЧЕЕ МЕСТО ОПЕРАТОРА,**  
**ВХОД И ВЫХОД**

**Размеры**

ISO 4252:1992  
Agricultural tractors — Operator's workplace, access and exit — Dimensions  
(IDT)

Издание официальное

БЗ 6—2005/98



Москва  
Стандартинформ  
2010

## Предисловие

Цели, основные принципы и основной порядок проведения работ по межгосударственной стандартизации установлены ГОСТ 1.0—92 «Межгосударственная система стандартизации. Основные положения» и ГОСТ 1.2—2009 «Межгосударственная система стандартизации. Стандарты межгосударственные, правила и рекомендации по межгосударственной стандартизации. Порядок разработки, принятия, применения, обновления и отмены»

### Сведения о стандарте

1 ПОДГОТОВЛЕН Техническим комитетом по стандартизации Республики Беларусь ТК 11 «Тракторы и машины для сельскохозяйственных работ и лесоводства» на основе собственного аутентичного перевода стандарта, указанного в пункте 4

2 ВНЕСЕН Государственным комитетом по стандартизации Республики Беларусь

3 ПРИНЯТ Межгосударственным советом по стандартизации, метрологии и сертификации (протокол № 27 от 22 июня 2005 г.)

За принятие стандарта проголосовали:

Краткое наименование страны по МК (ИСО 3166) 004—97	Код страны по МК (ИСО 3166) 004—97	Сокращенное наименование национального органа по стандартизации
Азербайджан	AZ	Азстандарт
Армения	AM	Минэкономики Республики Армения
Беларусь	BY	Госстандарт Республики Беларусь
Казахстан	KZ	Госстандарт Республики Казахстан
Кыргызстан	KG	Кыргызстандарт
Молдова	MD	Молдова-Стандарт
Российская Федерация	RU	Федеральное агентство по техническому регулированию и метрологии
Таджикистан	TJ	Таджикстандарт
Туркменистан	TM	Главгосслужба «Туркменстандартлары»
Узбекистан	UZ	Узстандарт
Украина	UA	Госпотребстандарт Украины

4 Настоящий стандарт идентичен международному стандарту ИСО 4252:1992 «Тракторы сельскохозяйственные. Рабочее место оператора, вход и выход. Размеры» (ISO 4252:1992 «Agricultural tractors — Operator's workplace, access and exit — Dimensions», IDT). При применении настоящего стандарта рекомендуется использовать вместо ссылочных международных стандартов соответствующие им межгосударственные стандарты, сведения о которых приведены в дополнительном приложении А

5 УТВЕРЖДЕН И ВВЕДЕН В ДЕЙСТВИЕ Приказом Федерального агентства по техническому регулированию и метрологии от 9 февраля 2010 г. № 4-ст

6 ВВЕДЕН ВПЕРВЫЕ

*Информация о введении в действие (прекращении действия) настоящего стандарта публикуется в указателе «Национальные стандарты».*

*Информация об изменениях к настоящему стандарту публикуется в указателе «Национальные стандарты», а текст изменений — в информационных указателях «Национальные стандарты». В случае пересмотра или отмены настоящего стандарта соответствующая информация будет опубликована в информационном указателе «Национальные стандарты»*

© Стандартиформ, 2010

В Российской Федерации настоящий стандарт не может быть полностью или частично воспроизведен, тиражирован и распространен в качестве официального издания без разрешения Федерального агентства по техническому регулированию и метрологии

Тракторы сельскохозяйственные  
РАБОЧЕЕ МЕСТО ОПЕРАТОРА, ВХОД И ВЫХОД

Размеры

Agricultural tractors.  
Operator's workplace, access and exit. Dimensions

Дата введения — 2010—07—01

## 1 Область применения

Настоящий стандарт устанавливает:

- а) минимальные размеры дверных проемов;
  - б) количество, расположение и минимальные размеры аварийных выходов;
  - с) минимальные размеры внутреннего рабочего пространства оператора.
- Стандарт распространяется на сельскохозяйственные тракторы с размером колеи свыше 1150 мм.

## 2 Нормативные ссылки

Следующие стандарты содержат положения, которые посредством ссылки в тексте составляют положения настоящего стандарта. На время публикации указанные издания являлись действующими. Все стандарты подлежат пересмотру, и сторонам соглашений, основанных на настоящем стандарте, рекомендуется изыскать возможность применения последних изданий стандартов, приведенных ниже. Члены МЭК и ИСО ведут и корректируют перечни действующих международных стандартов.

ИСО 4253:1993 Тракторы сельскохозяйственные. Расположение сиденья оператора. Размеры

ИСО 5353:1995 Машины землеройные, тракторы и машины для сельскохозяйственных работ и лесоводства. Контрольная точка сиденья\*

## 3 Термины и определения

В настоящем стандарте применены следующие термины с соответствующими определениями.

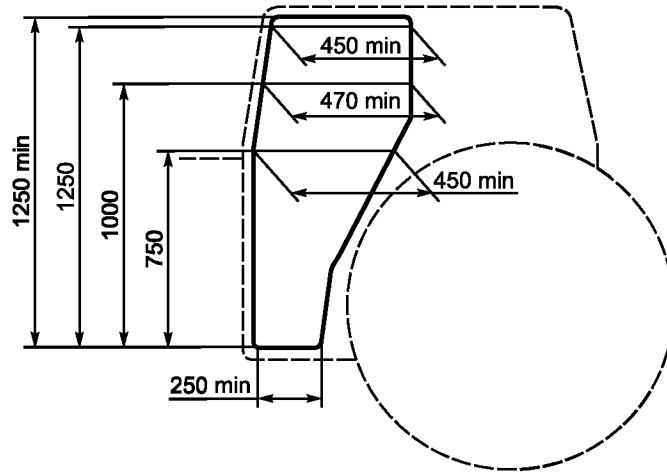
3.1 **аварийный выход** (emergency exit): Средства выхода, которые можно открыть изнутри кабины; это может быть обычная входная дверь.

3.2 **входная дверь** (access door [doorway]): Средство входа на рабочее место или в кабину и выхода из нее.

\* На территории Российской Федерации действует ГОСТ 27715—88.

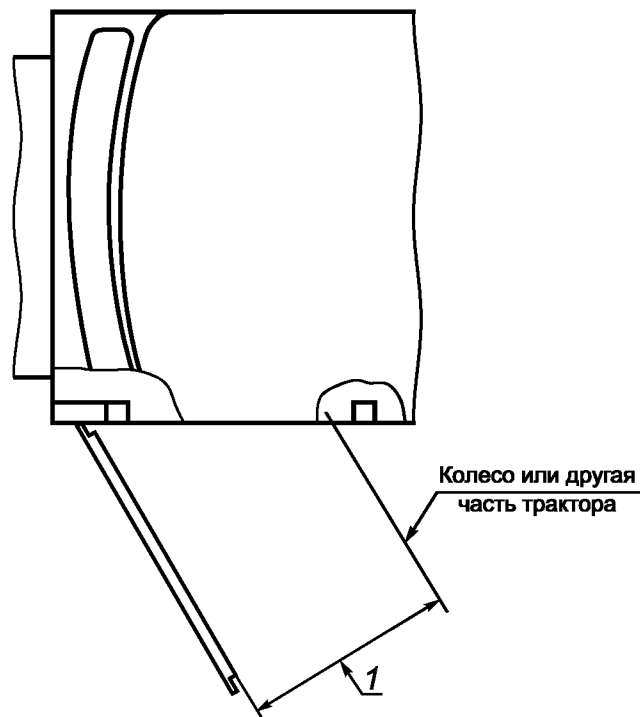
#### 4 Входная дверь (двери)

Минимальные размеры дверного проема, а также проема с полностью открытой дверью должны соответствовать приведенным на рисунках 1 и 2.



Примечание — Для тракторов, у которых оператор может сесть на сиденье непосредственно со ступени, высота, на которой измеряется ширина проема, может быть уменьшена.

Рисунок 1 — Размеры дверного проема



1 — минимальный размер в соответствии с рисунком 1

Рисунок 2 — Примеры ограничения размеров проема с открытой дверью

## 5 Аварийные выходы

### 5.1 Количество и расположение

Кабины должны иметь не менее трех аварийных выходов, каждый из которых должен находиться на разных сторонах кабины; в данном случае передняя часть, задняя часть и крыша кабины могут рассматриваться как стороны.

### 5.2 Размеры

Размеры аварийных выходов должны быть достаточно большими, чтобы в их поперечное сечение вписывался эллипс с главными осями 640 и 440 мм.

## 6 Размеры внутреннего рабочего пространства оператора

6.1 Минимальные размеры внутреннего рабочего пространства оператора должны соответствовать приведенным в таблице 1 и на рисунке 3.

Эти размеры определяются относительно вертикальной плоскости отсчета, которая обычно расположена вдоль трактора и проходит через контрольную точку сиденья и центр рулевого колеса.

Примечание 1 — Размеры действительны для кабин только с одним сиденьем оператора.

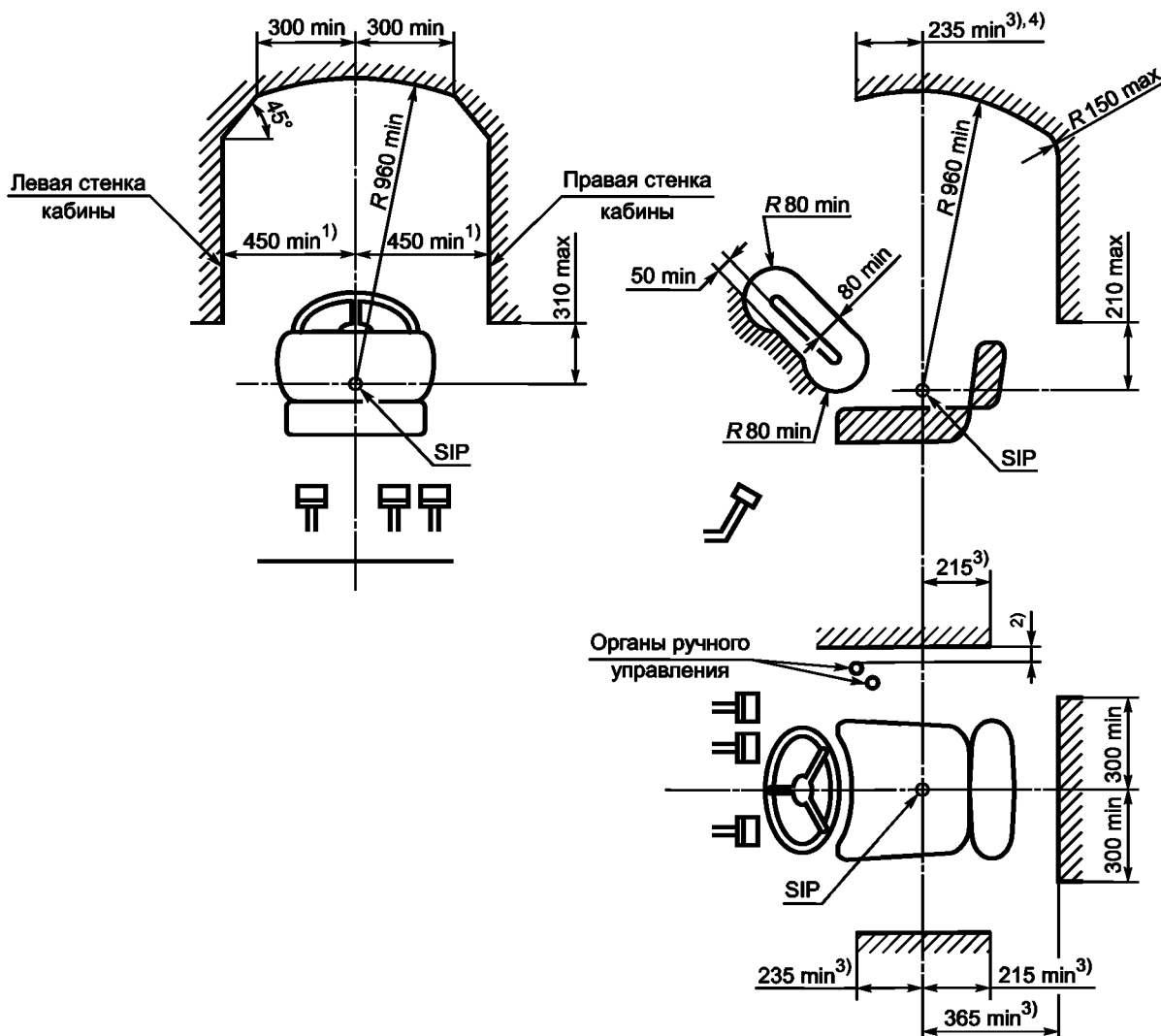
6.2 Контрольную точку сиденья (SIP) определяют по ИСО 5353.

6.3 Расстояния от контрольной точки сиденья до педалей и рулевого колеса приведены в ИСО 4253.

Т а б л и ц а 1 — Минимальные размеры внутреннего пространства

Наименование параметра	Значение параметра, не менее, мм
Расстояние от контрольной точки сиденья до любой части потолочной поверхности кабины, части, находящейся над, перед и с обеих сторон от головы оператора <sup>1)</sup>	960
Расстояние от контрольной точки сиденья до задней стенки кабины на высоте 210 мм относительно контрольной точки сиденья и линией крыши, определенное радиусом 960 мм и радиусом сопряжения 150 мм <sup>2)</sup>	365
Боковое свободное пространство на любом расстоянии, начиная от 310 мм над контрольной точкой сиденья и до линии крыши, определенной радиусом 960 мм и линией под углом 45°, перпендикулярной к вертикальной плоскости отсчета, на расстоянии 235 мм <sup>2)</sup> перед контрольной точкой сиденья и 215 мм <sup>2)</sup> позади ее	450
Расстояние от внешней стороны обода рулевого колеса до поверхности кабины или других органов ручного управления <sup>3)</sup>	80

<sup>1)</sup> Мягкие материалы, например обивочный материал, могут проникать в свободное пространство не более чем на 50 мм.  
<sup>2)</sup> Если предусмотренная продольная регулировка сиденья в горизонтальной плоскости превышает  $\pm 75$  мм от среднего положения, то в этом случае все размеры впереди от контрольной точки сиденья должны быть уменьшены, а размеры сзади от контрольной точки сиденья — увеличены исходя из следующего: общая регулировка назад от среднего положения сиденья минус 75 мм.  
<sup>3)</sup> За исключением органов ручного управления, установленных на рулевой колонке.



1) Действительно только для тракторов с одним постом управления.

2) См. таблицу 2.

3) Если предусмотренная продольная регулировка сиденья в горизонтальной плоскости превышает  $\pm 75$  мм от среднего положения, то в этом случае все размеры впереди от контрольной точки сиденья должны быть уменьшены, а размеры сзади от контрольной точки сиденья — увеличены исходя из следующего: общая регулировка назад от среднего положения сиденья минус 75 мм.

4) Свободная зона, определяемая в данной области радиусом 960 мм, может быть уменьшена для кабин в тех случаях, когда предельные максимальные габаритные размеры трактора исключительно важны для проектирования и/или для установки специального оборудования, монтируемого на крыше кабины.

Рисунок 3 — Минимальные размеры внутреннего рабочего пространства оператора

Т а б л и ц а 2 — Свободные расстояния вокруг органов управления

Орган управления	Значение <sup>1)</sup> , мм, не менее
Для органов управления двигателем и органов управления, для которых необходимо усилие перемещения более 150 Н	50
Для органов управления, кроме органов управления двигателем, для которых необходимо усилие перемещения от 80 до 150 Н	25

1) Данные минимальные расстояния должны выдерживаться для всех положений органов управления.

Приложение А  
(справочное)Сведения о соответствии межгосударственных стандартов  
ссылочным международным стандартам

Обозначение ссылочного международного стандарта	Обозначение и наименование соответствующего межгосударственного стандарта
ИСО 4253:1993	ГОСТ ИСО 4253—2005 Тракторы сельскохозяйственные. Расположение сиденья оператора. Размеры
ИСО 5353:1995	ГОСТ ИСО 5353—2003 Машины землеройные, тракторы и машины для сельскохозяйственных работ и лесоводства. Контрольная точка сиденья

Ключевые слова: сельскохозяйственные машины, сельскохозяйственные тракторы, кабины, выходы, запасные выходы, технические требования, размеры

---

Редактор *Р.Г. Говердовская*  
Технический редактор *В.Н. Прусакова*  
Корректор *В.Е. Нестерова*  
Компьютерная верстка *И.А. Налейкиной*

Сдано в набор 18.03.2010. Подписано в печать 05.04.2010. Формат 60×84 1/8. Бумага офсетная. Гарнитура Ариал.  
Печать офсетная. Усл. печ. л. 0,93. Уч.-изд. л. 0,60. Тираж 115 экз. Зак. 257.

---

ФГУП «СТАНДАРТИНФОРМ», 123995 Москва, Гранатный пер., 4.  
[www.gostinfo.ru](http://www.gostinfo.ru) [info@gostinfo.ru](mailto:info@gostinfo.ru)

Набрано во ФГУП «СТАНДАРТИНФОРМ» на ПЭВМ  
Отпечатано в филиале ФГУП «СТАНДАРТИНФОРМ» — тип. «Московский печатник», 105062 Москва, Лялин пер., 6.