

ТИПОВОЙ ПРОЕКТ

903-1-244.87

КОТЕЛЬНАЯ С 4 КОТЛАМИ ДЕ-10-14ГМ
СИСТЕМА ТЕПЛОСНАБЖЕНИЯ ЗАКРЫТАЯ.
ТОПЛИВО - ГАЗ, РЕЗЕРВ - МАЗУТ.
ЗДАНИЕ ИЗ ЛЕГКИХ МЕТАЛЛИЧЕСКИХ
КОНСТРУКЦИЙ С УТЕПЛИТЕЛЕМ ИЗ МИНЕ-
РАЛОВАТНЫХ ПЛИТ.

А л ь б о м I

Пояснительная записка

22191-01

ЦЕНА 1-54

ЦЕНТРАЛЬНЫЙ ИНСТИТУТ ТИПОВОГО ПРОЕКТИРОВАНИЯ
ГОССТРОЯ СССР

Москва. А-445. Смольная ул. 22

Сдано в печать **IV** 1988 года

Заказ № **4972**

Тираж **670**

ТИПОВОЙ ПРОЕКТ
903-I- 244.87

КОТЕЛЬНАЯ С 4 КОТЛАМИ ДЕ-10-14ГМ
СИСТЕМА ТЕПЛОСНАБЖЕНИЯ ЗАКРЫТАЯ.
ТОПЛИВО - ГАЗ, РЕЗЕРВ - МАЗУТ.
ЗДАНИЕ ИЗ ЛЕГКИХ МЕТАЛЛИЧЕСКИХ
КОНСТРУКЦИЙ С УТЕПЛИТЕЛЕМ ИЗ МИНЕ-
РАЛОВАТНЫХ ПЛИТ

А л ь б о м I
Пояснительная записка

Разработан

ГПИ Горьковский Сантехпроект


Утверждён

Госстроем СССР протокол
№ АЧ.43 от 17.04.87г.

Главный инженер института

Главный инженер проекта

 Д.П. Фалалеев


 Т.Г. Гусева

С участием

Проектного института № 2

Главный инженер института

Главный инженер проекта

 В.П. Илюхин

 О.Г. Любавина

СОДЕРЖАНИЕ АЛЬБОМА

№	НА И М Е Н О В А Н И Е	стр.
1	2	3
1.	ОБЩАЯ ЧАСТЬ	6
1.1.	Основание для разработки проекта	6
1.2.	Область применения	6
1.3.	Исходные данные	7
1.4.	Сравнение технико-экономических показателей разработанного проекта с показателями проекта-аналога.	8
2.	ГЕНЕРАЛЬНЫЙ ПЛАН	15
3.	ТЕХНОЛОГИЧЕСКИЕ РЕШЕНИЯ	15
3.1.	Тепломеханические решения	15
3.2.	Станция водоподготовки	18
3.3.	Газоснабжение	24
3.4.	Мазутоснабжение	24
3.5.	Численность обслуживающего персонала	25
3.6.	Организация ремонтов	27
4.	АВТОМАТИЗАЦИЯ	27
4.1.	Общая часть	27
4.2.	Теплотехнический контроль	28
4.3.	Автоматическое регулирование	29

Привязан

Имя №

ТП 903-I-244.87 -ПЗ

Стр

I	2	3
4.4.	Розжиг и технологическая защита	30
4.5.	Сигнализация и управление	30
4.6.	Щит управления	31
4.7.	Питание электроэнергией	31
4.8.	Установка и монтаж аппаратуры	32
4.9.	Указания по привязке проекта	32
5.	ЭЛЕКТРОТЕХНИЧЕСКАЯ ЧАСТЬ	33
5.1.	Общая часть	33
5.2.	Электроснабжение	33
5.3.	Силовое электрооборудование	34
5.4.	Электроосвещение	35
5.5.	Заземление и зануление	36
5.6.	Молниезащита	38
5.7.	Связь и сигнализация	39
5.8.	Пожарная сигнализация	40
5.9.	Указания по привязке проекта	40
6.	АРХИТЕКТУРНО-СТРОИТЕЛЬНАЯ ЧАСТЬ	41
6.1.	Исходные данные	41
6.2.	Объемно-планировочные решения	43
6.3.	Конструктивные решения	43
6.4.	Антикоррозионная защита	45

Привязан

Имя №

Стр

ТП 903-I-244.87-ПЗ

I	2	3
6.5.	Противопожарные мероприятия	46
6.6.	Мероприятия по снижению сметной стоимости и экономии основных строительных материалов	46
6.7.	Указания по применению проекта	47
7.	ОТОПЛЕНИЕ И ВЕНТИЛЯЦИЯ	48
7.1.	Исходные данные	48
7.2.	Отопление	49
7.3.	Вентиляция	49
8.	ВНУТРЕННИЕ ВОДОПРОВОД И КАНАЛИЗАЦИЯ	50
8.1.	Исходные данные для проектирования	50
8.2.	Водопотребление, водоотведение и требуемые напоры	51
8.3.	Хозяйственно-питьевой, производственно-противопожарный водопровод	52
8.4.	Оборотное водоснабжение	53
8.5.	Водопровод горячей воды	53
8.6.	Бытовая канализация	53
8.7.	Производственная канализация	54
8.8.	Дождевая канализация	54
9.	ИСПОЛЬЗОВАНИЕ ВТОРИЧНЫХ ЭНЕРГОРЕСУРСОВ	57

Привязан			
Имя №			

ТП 903-1-244.87 -13

Стр

I	2	3
10.	МЕРОПРИЯТИЯ ПО ОХРАНЕ ОКРУЖАЮЩЕЙ СРЕДЫ	59
11.	МЕРОПРИЯТИЯ ПО ОХРАНЕ ТРУДА	63
12.	ПОКАЗАТЕЛИ ИЗМЕНЕНИЯ СМЕТНОЙ СТОИМОСТИ СТРОИТЕЛЬНО-МОНТАЖНЫХ РАБОТ, ЗАТРАТ ТРУДА И РАСХОДОВ ОСНОВНЫХ СТРОИТЕЛЬНЫХ МАТЕРИАЛОВ ПРИ ПРИМЕНЕНИИ ДОСТИЖЕНИЙ НАУКИ, ТЕХНИКИ И ПЕРЕДОВОГО ОПЫТА	64
13	ОРГАНИЗАЦИЯ СТРОИТЕЛЬСТВА	73

Имя № подл.	Людл и автл	Изм. нмр №	Изм. нмр №
-------------	-------------	------------	------------

Приказл			
Имя №			

ТП 903-I-244.87 -ПЗ	Стр 44
---------------------	-----------

I. ОБЩАЯ ЧАСТЬ

I.1. Основание для разработки проекта.

Типовой проект "Котельная с 4 котлами ДЕ-10-14ГМ. Система теплоснабжения закрытая. Топливо - газ, резерв - мазут. Здание из легких металлических конструкций с утеплителем из минераловатных плит, разработан в соответствии с планом типового проектирования на 1986г., раздел 8, п.8.3.5, согласно заданию, утвержденному Главстройпроектом Госстроя СССР 20.02.86г.

I.2. Область применения.

Котельная с котлами ДЕ-10-14ГМ предназначена для теплоснабжения систем отопления, вентиляции, пароснабжения, горячего водоснабжения потребителей различного назначения.

Система теплоснабжения закрытая, схема горячего водоснабжения централизованная с баками - аккумуляторами.

Категория потребителей тепла по надежности теплоснабжения и отпуску тепла - вторая.

Котельная предназначена для строительства в районах с расчетными температурами наружного воздуха минус 20°C, минус 30°C (основной), минус 40°C, с сейсмичностью до 6 баллов.

Изм. № подл.	Подпись и дата	Взам. инв. №				Примечание			
			ТП903-1-244.87-ПЗ						
Изм. № подл.	Подпись и дата	Взам. инв. №	Н. КУ-1	Лепендия	<i>Минус</i>	Пояснительная записка	Страниц	Лист	Листов
			Н. СВ-2	Ионкин	<i>Юла</i>		р	1	67
			Н. ВК-2	Жмудь	<i>А.Мачи</i>		Госстрой СССР		
			Н. ЭТ	Латынцев	<i>Кочина</i>		ГПИ Горьковский		
			Н. КИПи	Барисов	<i>С.Борисов</i>		САНТЕХПРОЕКТ		

1.3. ИСХОДНЫЕ ДАННЫЕ

Тепловые нагрузки приняты следующие:

- отопление и вентиляция - 15,66 МВт (13,5 Гкал/ч)
- горячее водоснабжение (средне-
часовое) - 2,32 МВт (2,0 Гкал/ч)
- технологическое пароснабжение - 5,80 МВт (5,0 Гкал/ч)

Теплоноситель для систем отопления и вентиляции - сетевая вода с расчетными температурами по отопительному графику 150-70°C.

Давление (избыточное) в теплосети у котельной.

- в прямом трубопроводе - 0,75 МПа (7,5 ати);
- в обратном трубопроводе - 0,25 МПа (2,5 ати)

Теплоноситель системы централизованного горячего водоснабжения - вода с температурой 68°C.

Давление (избыточное) на выходе из котельной:

- в подающем трубопроводе - 0,55 МПа (5,5 ати);
- в циркуляционном трубопроводе - 0,25 МПа (2,5 ати)

Статический напор в системах теплоснабжения и горячего водоснабжения - 0,25 МПа (2,5 ати).

Теплоноситель для технологического пароснабжения - насыщенный пар с избыточным давлением 0,6 МПа (6 ати).

Возврат конденсата от технологических потребителей 50%.

Топливо основное - природный газ $Q_H^P = 36120$ кДж/м³ (8620 ккал/м³).

Привязан			
Имя №			

Стр

ТП 903-I-244.87-ПЗ

2

Ал. I

Снабжение газом от газовых сетей давлением 0,6 МПа (6 ати).

Резервное топливо - мазут марки I00

Q н = 38800 кДж/кг (9260 ккал/кг)

Снабжение мазутом от мазутного хозяйства котельной.

Доставка мазута железнодорожным транспортом или автотранспортом.

Электроснабжение предусмотрено на напряжении 6 (10)кВ от двух независимых взаимно резервируемых источников питания.

Водоснабжение котельной - от хозяйственно-питьевого и производственно-противопожарного водопровода.

Качество исходной воды по ГОСТ 2874-82 "Вода питьевая".

Условия для определения сметной стоимости строительства - I территориальный район (подрайон I) в ценах, введенных в действие с I января 1984г.

Стоимость оборудования - по прейскурантам оптовых цен, введенных в действие с I января 1982г. Цены на местные материалы приняты для II пояса Московской области.

Типовой проект котельной разработан в соответствии с действующими нормами и правилами и предусматривает мероприятия, обеспечивающие взрывную, взрывопожарную и пожарную безопасность при эксплуатации здания.

I.4. СРАВНЕНИЕ ТЕХНИКО-ЭКОНОМИЧЕСКИХ ПОКАЗАТЕЛЕЙ РАЗРАБОТАННОГО ПРОЕКТА С ПОКАЗАТЕЛЯМИ ПРОЕКТА-АНАЛОГА

Имя № подл.	Подп. и дата	Взам. инв. №

Привязан			
Имя. №			

ТП 903-I-244.87-ПЗ	Стр 3
--------------------	----------

В качестве проекта-аналога принят действующий типовой проект котельной с 4 котлами ДЕ-10-14ГМ т.п.903-1-180, разработанный "ЦНИИПроектстальконструкция", ГПИ "Сантехпроект" г.Москва, ПИ-2.

В графе 5 даны показатели проекта-аналога, приведенные в сопоставимый вид по сметной стоимости, стоимости энерго-ресурсов, зарплаты, теплотворной способности топлива, технологическому оборудованию и составу сооружений.

ТЭЧ составлена для следующих условий работы:

- топливом служит мазут марки М100, сернистость до 3,5%
- газ природный.

Для подсчета годовых эксплуатационных расходов и себестоимости Гкал отпущенного тепла приняты следующие исходные данные:

1) Годовые расходы топлива электроэнергии, воды

- по проектным данным

2) Цены на топливо приняты по прейскуранту №04-02 (оптовые цены промышленности на нефтепродукты), №04-03 (оптовые цены промышленности на газ):

мазут - 31,5 руб. за 1 тонну

газ - 15 руб. за 1000 м³

3) Стоимость электроэнергии принята по прейскуранту № 09-01 раздел II, группа У1 для производственных нужд 10 руб. за 1000 квт.часов.

Приказ			
Имя №			
ТП 903-1-244.87-13			Стр
			4

.I

4) Цена воды принята - 150 руб/м³

5) Численность обслуживающего персонала котельной определена проектом в количестве 26 чел.

в том числе: ИТР - 3 чел., рабочие 22 чел.,

МОП - 1 чел.

6) Годовой фонд заработной платы на 1 работающего с начислениями:

ИТР - 1860 руб.

Рабочие - 1680 руб.

МОП - 800 руб.

7) Годовые амортизационные отчисления определены по нормам Госплана, утвержденным СМ СССР 14 сентября 1974 года

- по зданиям и сооружениям 2,6%

- на дымовую трубу - 4,5%

- на оборудование 8,5% x 0,7

(K=0,7 при работе котла
до 3500 часов в году)

Имя, № подл.	Подп и дата	Взам или №

Привязан			
Имя, №			

ТШ 903-I-244.87-ПЗ

Стр

5

I	2	Ед. изм.	Показатели	
			4	5
			рассмотренного проекта	т.п. 903-I-180
1.	Установленная мощность котлов	Гкал/ч (МВт)	22,49 (26,09)	22,49 (26,09)
2.	Отпуск теплоты потребителям, всего	-"-	20,5 (23,78)	20,5 (23,78)
	в том числе на:			
	отопление и вентиляцию	-"-	13,5(15,66)	13,5(15,66)
	технологии	-"-	5,0(5,8)	5,0(5,8)
	горячее водоснабжение	-"-	2,0(2,32)	2,0(2,32)
3.	Годовая выработка теплоты	тыс.Гкал (МДж)	78,37 (328,37)	78,37 (328,37)
	в том числе за счет ВЭР	-"-	3,28(13,74)	-
4.	Годовой отпуск теплоты	-"-	74,02 (310,14)	74,02 (310,14)
5.	Годовое число часов использования установленной мощности	ч	3485	3485
6.	КПД котельной с учетом ВЭР	%	98,45	92,1
7.	Списочный состав обслуживающего персонала	чел.	26	26
8.	Общая площадь территории котельной	м ²	14100	14100
	Плотность застройки	%	37	37

Привязан			
Инв. №			Стр
			6

ТП 903-I-244.87-ПЗ

л. I

I	2	3	4	5
9.	Общая площадь здания котельной	м ²	1429,9	1429,9
	Площадь застройки котельной	"	1159	1159
	Строительный объем котельной	м ³	9735,6	9735,6
10.	Общая сметная стоимость комплекса	тыс. руб.	805,83	836,46
	из них:			
	строительно-монтажных работ	"	560,46	573,05
	оборудования	тыс. руб.	245,15	262,5
	На единицу установленной производительности	тыс. руб. Гкал/ч	35,83	37,19
11.	Сметная стоимость здания котельной	тыс. руб.	542,25	564,99
	из них:			
	строительно-монтажных работ	"	321,65	332,13
	оборудования	"	220,38	232,00
	Строительно-монтажных работ на 1 м ² общей площади здания котельной	руб.	224,94	232,27
12.	Установленная мощность токоприемников	кВт	632	660

Имя, № ед.оп.	Подп и дата	Взам. инв. №

Привязан			
Имя №			

ТП 903-I-244.87-ПЗ

Стр

?

1	2	3	4	5
13.	Годовой расход электроэнергии	тыс. кВт.ч	1433,16	1881,9
14.	Годовой расход натурального топлива с учетом ВЭР природного газа $Q_H^P = 8620$ ккал/м ³ мазута $Q_H^P = 9260$ ккал/кг	тыс. м ³ т	4935 4650	5650 4990
15.	Годовой расход условного топлива	тыс. ТУТ	11,76	12,16
16.	Годовой расход воды	тыс. м ³	228,97	420
17.	Трудозатраты построечные	чел. дн.	8150	8159
18.	Расход основных строительных материалов по зданию котельной			
	цемента	т	179,93	224,44
	металла	"	234,47	239,49
	лесоматериалов	м ³	40,9	44,75
	На 1 млн. рублей строительно-монтажных работ			
	цемента	т	559,4	675,76
	металла	"	728,96	721,07
	лесоматериалов	м ³	127,8	135,6

Привязан

Имя. №

Стр.

ТП 903-1-244.87-ПЗ

8

I	2	3	4	5
19.	Годовые эксплуатационные расходы	тыс. руб.	360,61	419,57
20.	Удельные показатели:			
	Себестоимость I Гкал отпускаемой теплоты	руб. (руб.) Гкал (МДж)	4,87 (1,16)	5,67 (1,33)
	Расход условного топлива на выработку I Гкал тепла с учетом выработки тепла за счет ВЭР	кгУТ	158,9	164,3
21.	Приведенные затраты	тыс. руб.	456,7	520,06
	То же, на I Гкал отпущенной теплоты	руб. (руб.) Гкал (МДж)	6,17 (1,47)	7,02 (1,67)

Инд. № подл.	Подп. и дата	Зам. инв. №
--------------	--------------	-------------

Привязан			
Инд. №			

ТП 903-I-244.87-ПЗ	Стр.
	9

2. ГЕНЕРАЛЬНЫЙ ПЛАН

Основные решения по горизонтальной планировке, показанные на чертеже "Схема генплана", обусловлены технологической взаимосвязью между проектируемыми зданиями и сооружениями.

При компоновке генерального плана учитывалась возможность рационального использования территории с соблюдением требований СНиП П-89-80 и СНиП П-106-79, а также учитывались соответствующие разрывы от резервуаров мазута до зданий котельной.

Для проезда пожарных машин запроектирован автомобильный проезд с асфальтобетонным покрытием шириной 5,5м.

Площадка условно принята горизонтальной, проект организации рельефа решается в зависимости от местных условий.

3. ТЕХНОЛОГИЧЕСКИЕ РЕШЕНИЯ

3.1. ТЕПЛОМЕХАНИЧЕСКИЕ РЕШЕНИЯ

Проект разработан исходя из принципа комплектной поставки на строительную площадку котельной оборудования серийного заводского изготовления в виде блоков, которые подлежат сборке на заводах монтажных организаций.

Установка блоков осуществляется на усиленный пол без фундаментов, с креплением опорных конструкций блоков к полу самоанкерующимися болтами.

Привязан			
Инв. №			

ТП 903-1-244.87-ПЗ

Стр

10

Ал. I

Основные показатели по теплопроизводительности котельной приведены в таблице I.

Теплопроизводительность котельной в различных режимах

Таблица I

Расчетный режим	Отпуск тепла МВт (Гкал/ч)			
	на отопление и вентиляцию	средне-часовой на горячей водоснабжение	на технологические нужды	общий
I	2	3	4	5
Максимально зимний ж)	15,66(13,5)	2,32(2,0)	5,8(5,0)	23,78(20,5)
Наиболее холодного месяца жж)	9,52(8,2I)	2,32(2,0)	5,8(5,0)	17,64(15,2I)
Летний	-	1,86(1,6)	5,8(5,0)	7,66(6,6)

ж) при расчетной температуре наружного воздуха минус 30°C,
 жж) при расчетной средней температуре наружного воздуха минус 12°C

Имя, № подл. Подп и дата Взам. инв. №

Привязан			
Имя, №			

ТП 903-I-244.87-ПЗ	Стр.
	11

Копировал

22191-01 17

Формат А4

Выработка пара предусмотрена при давлении 1,4 МПа (14 ата) с последующим редуцированием до 0,7 МПа (7 ата) для внешних потребителей.

На мазутное хозяйство предусмотрен отпуск пара давлением 1,4 МПа (14 ата).

Приготовление сетевой воды предусмотрено в блоках подогревателей в течение отопительного периода. Регулирование отпуска тепла в сети качественное. Температура прямой сетевой воды на выходе из блока принята постоянной, равной 150°C, в течение всего периода. Поддержание температуры прямой сетевой воды в зависимости от температуры наружного воздуха предусмотрено перепуском части обратной сетевой воды в прямую.

Подпитку теплосети осуществляют насосами горячего водоснабжения с помощью регулятора давления после себя.

Нагрев воды системы централизованного горячего водоснабжения организован в пароводяных подогревателях, дегазация в вакуумном деаэраторе. Предусмотрен контур подмагничивания и подогрева циркуляционной воды.

Для предотвращения аэрации атмосферным воздухом горячей воды находящейся в баках-аккумуляторах, применена герметизирующая жидкость АГ-4 (Т2-26-02-592-79) Вильнюсского завода полимерных изделий или Шатского завода Мингазпрома СССР.

Дегазация питательной воды организована в атмосферном деаэраторе.

Привязан			
Инв. №			

ТП 903-I-244.87-ПЗ		Стр
		12

I Исходная вода после магнитной обработки параллельными потоками поступает в качестве охлаждающей среды в поверхностные теплообменники-охладители, где утилизирует тепло низкопотенциальных и малорасходных сред. Затем объединенный поток омагниченной воды направляют на догрев до температуры 40°C , в теплообменнике К23.2. При этом, в период работы котельной на топливе — газ, омагниченную воду предварительно направляют в теплоутилизаторы котлоагрегатов, где используют для утилизации тепла уходящих дымовых газов (описание установки утилизации тепла уходящих газов приведено в разделе 9).

Консервация неработающих котлов предусмотрена конденсатом под давлением деаэратора.

3.2. СТАНЦИЯ ВОДОПОДГОТОВКИ

Для котельной в качестве исходной принята вода из хозяйственно-питьевого водопровода, удовлетворяющая требованиям ГОСТ 2874-82 "Вода питьевая" следующего химического состава:

- карбонатная жесткость	- 7,0 мг-экв/кг
- общая жесткость	- 7,0 мг-экв/кг
- сухой остаток	- до 1000 мг/кг
- мутность	- не более 1,5 мг/кг
- содержание железа	- до 0,3 мг/кг
- окисляемость	- 6,0 мг/кг

Приказан			
Имя №			

ТП 903-I-244.87-ПЗ

Стр

13

Давление исходной воды в водопроводе котельной принято равным 0,25 МПа (2,5 кгс/см²). Норма качества воды для систем водопотребления котельной приведены в таблице 2.

Нормы качества воды.

Таблица 2

Категория потребления	Содержание			Жесткость		Содержание	
	кисло- рода мг/кг	взве- шенных в-в мг/кг	РН	общая мг- экв/кг	карбо- натная мг- экв/кг	масла мг/кг	железа мг/кг
I	2	3	4	5	6	7	8
Питание паро- вых котлов (ГОСТ 20995-75)	0,03	5	8,5+ + 10,5	0,015	-	3,0	0,3
Подпитка теплосети (СНП П-36-73)	0,05	5	6,5+ + 8,5	-	0,70	-	-

Для приведения качества воды в соответствии с нормами проектом предусмотрено:

- умягчение потока добавочной питательной воды по способу двухступенчатого натрий-катионирования,
- умягчение потока подпиточной воды теплосети по способу одноступенчатого натрий-катионирования,
- обезмасливание конденсата, возвращаемого с мазутного хозяйства.

Привязан

Имя №

ТП 903-I-244.87-ПЗ

Стр

14

I Применена прогрессивная технология проведения регенерации натрий-катионитовых фильтров путем повторного использования соли, позволяющая снизить расход соли и уменьшить объем сточных вод.

Предусмотрено два бака раствора соли: один для приготовления свежего 8% раствора соли, второй для сбора отработанного раствора соли.

Отмывка фильтра организована в две стадии.

Последовательность проведения регенерации следующая:

- взрыхление водой из бака взрыхляющей промывки с отводом стоков в канализацию,
- подача отработанного раствора соли (сохраненного от регенерации предыдущего фильтра) из бака потоком сверху с отводом стоков в канализацию;
- подача свежего раствора соли сверху с отводом выходящей среды в канализацию;
- первая стадия отмывки - подача воды сверху и вытеснение из фильтра однократно использованного раствора соли в бак отработанного раствора, концентрация соли составит 2-4%, стоки отсутствуют;
- вторая стадия отмывки - продолжение подачи воды сверху с отводом выходящей среды в бак взрыхляющей промывки, стоки отсутствуют.

Хранение соли предусмотрено в бункере.

Доставка соли в котельную автотранспортом.

Привязан			
Имя №			

ТП 903-I-244.87-ПЗ

Стр

15

Расчетные данные по установкам умягчения приведены в табл.3
Вода, поступающая на установку умягчения потока добавочной пита-
тельной воды, предварительно проходит магнитную обработку и нагре-
та до 40°C.

Температура горячей воды, поступающей на установку умягчения
потока подпиточной воды, предварительно снижена до 40°C, по усло-
виям механической прочности щелевых колпачков фильтров. Вышеука-
занное организовано в основном комплекте "Тепломеханические реше-
ния".

Расчетные данные по установкам умягчения

Таблица 3

№ п/п	Наименование	Ед. изм.	Назначение потока		Подпи- точная вода
			добавочная пита- тельная вода I ступень	II ступень	
1	2	3	4	5	6
1.	Производительность	т/ч	5,97	5,97	3,70
2.	Жесткость воды после умягчения	мг-экв дм ³	0,10	0,015	0,10
3.	Характеристика фильтров принятых к установке:				
	- тип		ФИПа I-0,7-0,6/а		
	- диаметр	м	0,7	0,7	0,7

Привязан			
Инв. №			

ТП 903-I-244.87-ПЗ

Стр

16

АЛ. I

1	2	3	4	5	6
	- марка катионита	-	КУ-2-8	КУ-2-8	КУ-2-8
	- количество общее	шт	2	2	2
	- количество одновременно работающих	шт	I	I	I
4.	Скорость фильтрования	м/ч	15,3	15,3	9,5
5.	Рабочая обменная способность катионита	мг-экв дм3	1213	800	1213
6.	Количество регенераций всех фильтров в сутки	цикл. сут.	1,04	0,02	0,65
7.	Расход соли на одну регенерацию	кг	94,6	104,8	94,6
8	Потребность воды на собственные нужды на I регенерацию:				
	- приготовление свежего раствора соли	м3/рег	1,09	1,21	1,09
	- первая стадия отмывки	м3/рег	1,25	1,25	1,25
	- вторая стадия отмывки	м3/рег	1,87	1,87	1,87
9.	Продолжительность регенерации	час	2,5	2,5	2,5

Взам. инв. №

Подп. и дата

Инв. № подл.

Привязан

Инв. №

Стр

ТП 903-I-244.87-ПЗ

17

Копировал

22191-01 23

Формат А4

Проектом предусмотрено обезмасливание конденсата поступающего с мазутного хозяйства при содержании масел и мазута не более 10 мг/кг. Процесс очистки организован по следующей схеме. Конденсат после охлаждения до 80°C в поверхностном теплообменнике поступает в бак-отстойник, где выдерживается не менее 3-х часов. За время отстоя масло и мазут всплывают на поверхность. Замазученный слой конденсата (мазутоконденсатную эмульсию) сливают в специальный бак, а затем насосом возвращают на мазутное хозяйство (в резервуары или на очистные сооружения).

Отстоявшийся конденсат из бака сбора насосом направляют на охлаждение до 40°C в поверхностном теплообменнике и затем на фильтры, загруженные коксом. Конденсат последовательно проходит три фильтра при этом содержании масел и мазута снижают до 0,5 мг/кг что позволяет использовать фильтрат в тепловой схеме котельной. Поры кокса задерживают масло и мазут. После насыщения пор кокс выгружают из фильтров и сжигают. В фильтр засыпают "свежий" кокс. В период отключения одного фильтра на замену кокса конденсат проходит последовательно два фильтра. Для предотвращения слеживания кокса предусмотрено взрыхление его потоком конденсата снизу с отводом выходящей среды в бак-отстойник.

С целью рационального использования оборудования вспомогательный блок установки обезмасливания одновременно выполняет функцию системы обратного водоснабжения. Конденсат использован в качестве охлаждающей среды для подшипников питательных насосов

Привязан			
Инв №			

ТП 903-1-244.87-ПЗ		Стр
		18

1.1

3.3. ГАЗОСНАБЖЕНИЕ

Проект газоснабжения разработан с учетом работы котлов на газе среднего давления с установкой на всех котлах автоматики безопасности и регулирования.

Снабжение котельной газом организовано от газопровода высокого давления $P \leq 0,6$ МПа (6 кгс/см²).

Для снижения давления газа с высокого $P \leq 0,6$ МПа (6 кгс/см²) до $P=0,04$ МПа в котельной предусматривается газорегуляторная установка (ГРУ), изготавливаемая по типовой серии 5.905-9.

Проектом предусмотрен общий и поагрегатный учет расхода газа.

На газопроводе котла и общих газопроводах котельной предусмотрены сбросные продувочные газопроводы (свечи), которые выводятся за пределы здания котельной.

3.4. МАЗУТОСНАБЖЕНИЕ

В настоящем проекте разработана документация по трубопроводам, прокладываемым внутри котельного помещения.

Схема подачи мазута в котельную циркуляционная с возвратом избыточного мазута в мазутное хозяйство.

Давление мазута на вводе в котельную составляет 2,2 МПа (22 кгс/см²).

Номинальный расход мазута на котел - 673 кг/ч.

Изм. № подл.	Подп. и дата	Взам. инв. №

Привязан			
Изм. №			

ТП 903-I-244.87-ПЗ	Стр
	19

На котлах установлены горелки ГМ-7 с паромеханической форсункой. Давление мазута перед форсункой - 2,0 МПа (20 кгс/см²).

Давление пара, подаваемого на форсунки котлов для распыливания 0,2 МПа (2 кгс/см²).

Схемой предусматривается продувка трубопроводов мазута паром давлением -0,7 МПа (7 кгс/см²).

Основным комплектом "Тепломеханические решения" предусмотрена подача на мазутное хозяйство пара давлением 1,4 МПа (14 ата).

Основным комплектом "Станция водоподготовки" предусмотрена очистка конденсата возвращаемого с мазутного хозяйства.

3.5. ЧИСЛЕННОСТЬ ОБСЛУЖИВАЮЩЕГО ПЕРСОНАЛА

Численность персонала определена применительно к условиям включения в состав производственного комплекса (предприятия).

В численности персонала, приведенной в таблице 4, не учтены:

- административно-управленческий персонал, осуществляющий бухгалтерский учет и отчетность, планирование, организацию труда и заработной платы, материально-техническое снабжение;
- персонал, осуществляющий планово-предупредительный ремонт;
- персонал, эксплуатирующий внешние тепловые сети.

Привязан			
Имя №			

ТП 903-I-244.87-ПЗ

Стр

20

Штатное расписание котельной

Таблица 4

Наименование должностей и профессий	Численность				Запас	Всего
	по сменам					
	I	II	III			
I	2	3	4	5	6	
Начальник котельной	I	-	-	-	-	1
Инженер по ЭТ и КИП	I	-	-	-	-	1
Приборист	I	-	-	-	-	1
Нач. участка						
Ст. оператор	I	I	I		2	5
Оператор	I	I	I		-	3
Машинист обходчик	I	I	I		2	5
Слесарь по оборудованию	I	-	-		-	1
Электромонтер	I	-	-		-	1
Приемщик мазута-слесарь	I	I	-		-	2
Химик-лаборант	I	-	-		-	1
Аппаратчик ВПУ	I	I	I		1	4
Уборщик производственных помещений	I	-	-		-	1
Итого:	I2	5	4		5	26

Ина № подл. Подл. и дата. Взам. инв. №

Привязан			
Ина №			

ТП 903-1-244.87-ПЗ			Стр
			21

3.6. ОРГАНИЗАЦИЯ РЕМОНТОВ

Для проведения текущих ремонтов в котельной предусмотрены мастерская КИП и механическая мастерская, укомплектованная необходимым оборудованием и инструментом. Для снижения трудоемкости ремонтов в котельной предусмотрены грузоподъемные механизмы над сетевыми подогревателями и дымососами.

4. АВТОМАТИЗАЦИЯ

4.1. ОБЩАЯ ЧАСТЬ

Настоящая часть проекта содержит рабочий проект теплового контроля, авторегулирования и управления котельной с четырьмя паровыми котлами типа ДЕ-10-14ГМ.

Топливом для котельной служит газ или мазут.

Объем средств автоматизации выполнен в соответствии со СНиП П-35-76 "Котельные установки", а также с учетом "Правил устройства и безопасной эксплуатации паровых и водогрейных котлов" и отражен на функциональных схемах (чертежи марки АТМ1).

В проекте применены блоки технологического оборудования, в чертежах которых имеется необходимая техническая документация по автоматизации и контролю этих блоков. На функциональных схемах блоки обозначены прямоугольниками, цифры внутри которых соответ-

Привязан			
Имя. №			

ТП 903-1-244.87-ПЗ

Стр
22

I

ствуют цифрам на линиях электрических связей блоков. Чертежи блоков смотри альбомы серии 4.903-II / "Котельные установки. Вспомогательное оборудование и блоки", альбом II "Контроль и автоматика", выпуск I-5. Чертежи блоков, не вошедших в серию 4.903-II, помещены в альбоме данного проекта.

Для каждого котла применен щит управления "Щит котла ДЕ", серийно изготавливаемый Мытищинским опытным заводом. Щит комплектуется регуляторами, приборами и электроаппаратурой в соответствии с заводской инструкцией. Чертежи щита прикладываются к паспорту щита и проектом не дублируются.

Регулирующая арматура, закладные конструкции для приборов КИП и фланцевые соединения для измерительных диафрагм устанавливаются и заказываются в тепломеханической части проекта.

В качестве измерительных преобразователей разрежения, давления, расхода и уровня в проекте применены приборы "Сапфир" Московского ПО "Манометр".

4.2. ТЕПЛОТЕХНИЧЕСКИЙ КОНТРОЛЬ

Приборы теплотехнического контроля приняты в соответствии со следующими принципами:

- а) параметры, наблюдение за которыми необходимо для правильного ведения технологического процесса и осуществления предпусковых операций, измеряются показывающими приборами;

Изм. № подл.	Люди и дата	Взам. инв. №

Привязан			
Изм. №			
ТП 903-I-244.87-ПЗ			Стр
			23

- б) параметры, учет которых необходим для хозяйственных расчетов или анализа работы оборудования, контролируются самопишущими или суммирующими приборами;
- в) параметры, изменение которых может привести к аварийному состоянию оборудования, контролируются сигнализирующими приборами.

4.3. АВТОМАТИЧЕСКОЕ РЕГУЛИРОВАНИЕ

Для каждого котлоагрегата ДЕ-10-14ГМ предусмотрено автоматическое регулирование уровня воды в барабане котла и регулирование процесса горения, осуществляемое тремя регуляторами: топлива (газ) или топлива (мазут), воздуха и разрежения. Кроме того для каждого котла предусмотрено регулирование температуры дымовых газов за дымососом (регулятор вторичного использования энергоресурсов).

Для вспомогательного оборудования предусматриваются следующие регуляторы:

- а) температуры прямой сетевой воды;
- б) температуры воды на выходе из подогревателя горячего водоснабжения,
- в) температуры воды на выходе из вакуумного деаэратора;
- г) давления циркуляционной воды горячего водоснабжения;
- д) давления подпиточной воды;
- е) давления питательной воды к котлам;

Привязан			
Инв. №			

ТП 903-1-244.87-ПЗ

Стр
24

л. I

ж) давления мазута к котлам.

Регулирование осуществляется при помощи комплекса приборов и устройств "Контур-2", а также регуляторами прямого действия (б, в, г, д).

4.4. РОЗЖИГ И ТЕХНОЛОГИЧЕСКАЯ ЗАЩИТА

В щите управления котла ДЕ предусмотрены отдельные схемы розжига и защиты. Схема защиты обеспечивает отключение тягодутьевых установок и подачу топлива (газа или мазута) к котлу при:

- а) понижении давления мазута;
- б) отклонении давления газа;
- в) понижении давления воздуха;
- г) уменьшении разрежения в топке;
- д) отклонении уровня в барабане котла;
- е) погасании факела горелки

Схема защиты предусматривает запоминание первопричины аварийной остановки котла.

4.5. СИГНАЛИЗАЦИЯ И УПРАВЛЕНИЕ

Проектом предусматривается технологическая и аварийная сигнализация.

Схема технологической сигнализации служит для предупреждения

Имя, № подл.	Подп. и дата	Взам. инв. №

Привязки			
Имя, №			

ТП 903-I-244.87-ПЗ	Стр
	25

обслуживающего персонала об отклонении параметров от нормы. В качестве звукового сигнала принят звонок. Звуковой сигнал снимается дежурным персоналом, а световой (световые табло размещены на щитах контроля и управления) горит до ликвидации нарушения.

Схема аварийной сигнализации служит для извещения оператора об аварийном состоянии электродвигателей основного оборудования. В качестве звукового сигнала принят ревун, а световая аварийная сигнализация осуществляется красной лампочкой, расположенной над ключем управления электропривода.

В проекте управление основными электроприводами котельной и электроприводами исполнительных механизмов регуляторов осуществляется со щита управления котельной.

4.6. ЩИТ УПРАВЛЕНИЯ

Центральный щит управления котельной расположен в специальном помещении на отметке 0.000 в осях А-Б/4-6.

Чертежи установки щитов помещены в архитектурно-строительной части проекта.

4.7. ПИТАНИЕ ЭЛЕКТРОЭНЕРГИЕЙ

К щиту контроля и управления должна быть подведена электроэнергия переменного тока напряжением 380В, частотой 50 Гц.

Привязан			
Инв. №			

ТН 903-1-244.87-ПЗ	Стр
	26

4.8. УСТАНОВКА И МОНТАЖ АППАРАТУРЫ

Установка и монтаж первичных приборов и отборных устройств должна производиться по типовым чертежам и конструкциям Главмонтажавтоматики, перечень которых помещен в проекте. Чертежи типовых конструкций проектной организацией заказчику не выдаются согласно СНиП I.02.01.85 п.3.7.

Прокладку импульсных линий и кабеля осуществлять в соответствии со схемами соединений внешних проводок и планов расположения согласно руководящим материалам Главмонтажавтоматики.

При монтаже приборов и аппаратуры следует также руководствоваться инструкциями заводов-изготовителей этой аппаратуры. Щиты, приборы, аппаратура, к которым подводится электропитание, должны быть заземлены.

4.9. УКАЗАНИЯ ПО ПРИВЯЗКЕ ПРОЕКТА

К проекту прикладываются опросные листы на приборы, которые при привязке должны быть уточнены и привязаны к местным условиям.

Имя, № подл.	Подп. и дата	Зам. инв. №

Привязан			
Имя №			

ТП 903-I-244.87-ПЗ

Стр

24

5. ЭЛЕКТРОТЕХНИЧЕСКАЯ ЧАСТЬ

5.1. ОБЩАЯ ЧАСТЬ

В объем электротехнической части входят:

- Силовое электрооборудование, электроосвещение, связь и сигнализация, пожарная сигнализация - альбом 9;
- схема управления электроприводами - альбом 10;
- низковольтные комплектные устройства. Задание заводу-изготовителю - альбом 11;
- спецификации оборудования - альбом 16;
- ведомость материалов по рабочим чертежам основных комплектов марок ЭМ, ЭО - альбом 17.

5.2. ЭЛЕКТРОСНАБЖЕНИЕ

Электроприемники котельной по надежности электроснабжения отнесены ко II категории и, частично, к первой.

К I категории отнесены аварийно-эвакуационное электроосвещение и пожарная сигнализация, для которых предусмотрено второе питание постоянным током +24 В.

Литание котельной напряжением 6(10) кВ должно осуществляться от двух независимых взаимно резервируемых источников питания (пункт 1.2.17, 1.2.19 ПУЭ-85г.) и решается при привязке проекта к конкретным условиям.

Привязан			
Ина. №			

ТП 903-I-244.87-ПЗ

Стр

28

I Проектом предусмотрена встроенная в здание котельной комплектная трансформаторная подстанция КТП 2х400кВА Армэлектростроительского завода. Первичное напряжение 6 или 10 кВ (определяются при привязке проекта), вторичное - 0,4 кВ.

На стороне низкого напряжения КТП предусмотрена компенсация реактивной мощности до нормируемой величины.

Учет электроэнергии выполняется в зависимости от источника питания и решается при привязке проекта.

5.3. СИЛОВОЕ ЭЛЕКТРООБОРУДОВАНИЕ

Электродвигатели и другие электроприемники выбраны в технологической и сантехнической частях проекта. Все электродвигатели приняты с К.3 ротором.

Распределение электроэнергии по электроприемникам на напряжении 380/220В предусмотрено со щитов станций управления ИЩ+ЗЩ, укомплектованных пускозащитными аппаратами на блоках станций управления речного исполнения типа Б5130 и Б5430 и силовых распределительных пунктов ИЩР+ЗЩР.

Напряжение силовых цепей - 380В, цепей управления - 220В переменного тока частотой 50 Гц.

Проектом предусмотрено дистанционное управление электродвигателями технологических механизмов со щитов КИП и местное.

Привязан			
Инв. №			

ТП 903-I-244.87-ПЗ

Стр

29

Распределительная сеть принята радиальной, выполнена кабелем АВВГ, проводом АПВ или ПВ1 и проложена открыто по электроконструкциям, частично в кабельном канале, в стальных трубах и в гибком металлорукаве.

Расчет нагрузок произведен по методу коэффициента использования.

Полные расчетные нагрузки составляют:

P_u - 632 кВт, $\sum p$ - 436 кВА
 P_p - 426,8 кВт, / p - 664,3 А
 Q_p - 91,3 кВар при $\cos \varphi$ - 0,975

5.4. ЭЛЕКТРООСВЕЩЕНИЕ

Проектом предусматривается четыре вида электроосвещения - рабочее, аварийное, на напряжение 220В переменного тока; аварийно-эвакуационное освещение на напряжение 40В постоянного тока, местное и ремонтное на напряжение 12В переменного тока.

Питание сети рабочего и аварийного освещения предусматривается от 2-х независимых источников.

Величины освещенности в помещениях приняты в соответствии со СНиП П-4-79.

Питающие сети электроосвещения выполняются кабелем марки АВВГ, прокладываемым открыто по стенам, потолкам.

Привязан			
Имя №			

ТИ 903-I-244.87-ПЗ

Стр

30

I

Групповая сеть рабочего и аварийного освещения производственных помещений выполняется кабелем АБВГ на скобах по перекрытиям, стенах и проводом АПВ в коробах, в бытовых – проводом АППВ скрыто под штукатуркой.

Управление рабочим и аварийным освещением производится выключателями, установленными на групповых щитках и индивидуальными выключателями, установленными у входов в помещения.

5.5. ЗАЗЕМЛЕНИЕ И ЗАНУЛЕНИЕ

Заземление и зануление электрооборудования комплекса ко-
тельной выполнить в соответствии с требованиями главы I-7.

ПУЭ-85г.СНПЗ.0506-85(Инструкция по устройству сетей заземления
и зануления в электроустановках).

Нейтрали трансформаторов в 4-х проводных трехфазных сетях должны
быть надежно присоединены к заземляющему устройству.

Проектом предусмотрен вариант использования в качестве заземляю-
щего устройства металлических колонн, фундаментов и фундаментных
балок при наличии в основании фундаментов грунтов влажностью
более 3%, нескальных, при неагрессивных и слабоагрессивных грун-
товых водах.

При наличии грунтов влажностью 3% и менее, скальных, при
агрессивных и сильноагрессивных грунтовых водах вопрос заземляю-

Привязан			
Инв. №			

ТП 903-I-244.87-ПЗ

Стр

31

щего устройства решается при привязке проекта к конкретным условиям, вариант выполнения искусственного заземляющего устройства из стальных электродов, забиваемых вертикально в землю и соединенных между собой и нейтралью трансформаторов стальной полосой 40x4 мм. Для заземляющего устройства должны быть использованы также естественные заземлители.

Полное сопротивление заземляющего устройства не должно превышать 4 Ом и величины $R_3 = \frac{I_{25}}{I_3}$, где

I_3 - расчетный ток замыкания на землю

Для обеспечения безопасности обслуживаемого персонала от поражения электрическим током предусматривается зануление металлических корпусов электрооборудования.

Занулению подлежат все нормально нетоковедущие элементы электрооборудования, которые могут оказаться под напряжением при повреждении изоляции.

В качестве зануляющих проводников используются нулевые рабочие проводники, металлические трубы электропроводки, металлоконструкции для прокладки кабелей, обрамления кабельных каналов с надежным соединением всех стыков на всех элементах.

Кроме того, предусмотрена прокладка по контуру здания внутренней магистрали заземления (ст40x4мм), соединенной с металлическими колоннами, арматурой фундаментов, фундаментных балок с нейтралью трансформаторов.

Привязан			
Имя. №			

ТП 903-I-244.87-ПЗ

Стр

32

Ал. I

Ответвления от магистрали заземления к элементам оборудования, подлежащим занулению, выполнены полосой 25х4 мм.

С целью выравнивания потенциала во всех помещениях и наружных установках, где применяется заземление или зануление, строительные металлические конструкции, стационарно проложенные металлические трубопроводы всех назначений, металлические корпуса технологического оборудования и т.д. должны быть присоединены к сети заземления или зануления, при этом естественные металлические контакты в сочленениях являются достаточными.

В местах, где отсутствуют металлический контакт между элементами конструкций, соединения между ними выполнить перемычками из стального троса согласно *СНиП 3.05.06⁸⁵* и т.п. 5.407-II.

5.6. МОЛНИЕЗАЩИТА

Здание котельной имеет степень огнестойкости IIIа и согласно СН 305-77 подлежит молниезащите по III категории.

Проектом предусмотрена защита здания котельной

- от прямых ударов молнии,
- от заноса высоких потенциалов через наземные металлические коммуникации.

Для защиты от прямых ударов молнии необходимо на дымовую трубу (ТП 907/2-247) установить дополнительный молниеприемник Н=I м, обеспечив непрерывную связь его с корпусом дымовой трубы.

Инв. № подл.	Подп. и дата	Взам. инв. №

Привязан			
Инв. №			

ТП 903-I-244.87-ПЗ	Стр
	33

Величина импульсного сопротивления заземлителя от прямых ударов молнии должна быть не более 20 Ом, а в грунтах с удельным сопротивлением 500 Ом.м – 40 Ом.

Для защиты от заноса высоких потенциалов через наземные металлические коммуникации их необходимо на вводе в здание котельной присоединить к заземляющему устройству с импульсным сопротивлением не более 20 Ом.

5.7. СВЯЗЬ И СИГНАЛИЗАЦИЯ

Для телефонизации котельной предусматривается установка телефонных аппаратов типа ТА-72М-АТС. Телефонная сеть выполняется кабелем марки ТПП и проводом марки ТРП.

Для переговорной связи применяется устройство переговорное громкоговорящее типа ПУ5. Сеть переговорной связи выполняется проводом марки ТРП.

В помещениях котельной предусматривается установка электропервичных и электровторичных часов. Сеть часификации выполняется проводом марки ТРП.

Для радиофикации в котельной устанавливаются абонентские громкоговорители типа "Тайго-304". Радиосеть выполняется проводом марки ПТЩ.

Привязан			
Инв. №			

ТП 903-1-244.87-ПЗ

Стр

34

5.8. ПОЖАРНАЯ СИГНАЛИЗАЦИЯ

В качестве пожарных извещателей используются тепловые датчики типа ДТЛ, а приемной станцией служит пульт пожарной сигнализации типа ППС-I, устанавливаемый в помещении щитов управления. При возникновении пожара в контролируемых помещениях котельной на пульте загорается соответствующая сигнальная лампа "Тревога" и подается звуковой сигнал. Сеть пожарной сигнализации выполняется проводом марки ТРП.

5.9. УКАЗАНИЯ ПО ПРИВЯЗКЕ ПРОЕКТА

При привязке проекта необходимо:

- Решить вопросы внешнего электроснабжения.
- Решить светоограждение и молниезащиту дымовой трубы
- При привязке проекта в зависимости от качества грунта и грунтовых вод, выбрать вариант выполнения заземляющего устройства.

При выборе любого варианта необходимо определить расчетное сопротивление растеканию тока заземляющего устройства.

Если сопротивление заземляющего устройства больше допустимого из условий ПУЭ-85г., глава I-7, вдоль трансформаторной подстанции по расчету дополнительно забить стержневые заземлители, соединив их с заземляющим устройством.

Привязки			
Ив. №			

ТП 903-I-244.87-ПЗ

Стр

35

- На площадке сооружений котельной предусмотреть внутриплощадочные кабельные сети и наружное электроосвещение в соответствии с расположением объектов на генплане, заказать необходимое количество оборудования, кабеля, материалов и составить на них смету.
- Заполнить данные в прямоугольниках на листах.

6. АРХИТЕКТУРНО/СТРОИТЕЛЬНАЯ ЧАСТЬ

6.1. ИСХОДНЫЕ ДАННЫЕ

Проект котельной разработан для строительства в районах со следующими природными данными:

I район (*основное решение*)

- расчетная зимняя температура наружного воздуха минус 30⁰С;
- вес снегового покрова - для III географического района 100 кг/м²;
- скоростной напор ветра для I географического района - 0,26 кПа (27 кгс/м²).

II район

- расчетная зимняя температура наружного воздуха - минус 40⁰С;
- вес снегового покрова - для IV географического района 150 кгс/м²;
- скоростной напор ветра для IV географического района 0,54 кПа (55 кгс/м²)

Привязан			
Ина. №			

ТП 903-I-244.87-ПЗ			Стр
			36

III район

- расчетная зимняя температура наружного воздуха - минус 20°C;
- вес снегового покрова - для I географического района - 50 кгс/м²;
- скоростной напор ветра для III географического района - 0,44 кПа (45 кгс/м²)

для всех районов

- климатическая зона влажности - сухая и нормальная;
- территория без подработки горными выработками;
- рельеф территории спокойный;
- грунтовые воды отсутствуют;
- грунты в основании непучинистые, непросадочные, со следующими нормативными характеристиками: угол внутреннего трения $\varphi^H=0,49$ рад и 28° , нормативное удельное сцепление $C^H=2$ кПа (0,02 кгс/см²), модуль деформации нескальных грунтов $E=14,7$ МПа (150 кгс/см²), плотность грунта $\gamma=1,8$ т/м³, коэффициент безопасности по грунту $K_g=1$, сейсмичность не выше 6 баллов;
- класс ответственности здания II;
- степень огнестойкости здания IIIa;
- категория производства по взрывной и пожарной опасности - В, Г, Д;
- влажностный режим помещений $J_e=50\%$;

Изм. № подл. | Подп. и дата | Взам. инв. №

Приказ			
Изм. №			

ТП 903-I-244.87-ПЗ	Стр
	37

- здание отапливаемое;
- максимальная и минимальная температура внутренних помещений принята плюс 16+18°C (плюс 5°C для склада соли).

6.2. ОБЪЕМНО-ПЛАНИРОВОЧНОЕ РЕШЕНИЕ

Здание котельной одноэтажное, однопролетное, длиной 54,0 м, пролет - 18м, шаг колонн 6,0 м, с высотой до нижнего пояса ригеля -7,2м, с подвесными монорейсами грузоподъемностью 1т и 2т.

К зданию котельной примыкает двухэтажная пристройка размером 6х18м, отделенная от основного здания противопожарной стеной. На отм. 3.600 расположены лаборатория водоподготовки и мастерская КИП, на отм. 0.000 - бытовые помещения.

Численность обслуживающего персонала 26 чел., работа в 3 смены, максимальное число рабочих в одну смену - 10 человек.

Оборудование бытовых помещений принято в соответствии со СНИП П-92-76* и штатным расписанием.

Предусмотрена возможность расширения котельной со стороны оси "12".

6.3. КОНСТРУКТИВНЫЕ РЕШЕНИЯ

Здание котельной однопролетное, со стальным каркасом типа "Канск" по серии 1.420.3-15.1 с двухэтажной пристройкой и площадкой на отм. 3.600 в

Привязки			
Инв. №			
ТП 903-1-244.87-ПЗ			Стр 38

.I

- осях А-В, 3-7. Конструкция перекрытия пристройки и площадки
- монолитная железобетонная плита по профилированному оцинкованному настилу (ТУ 67-452-82), работающими совместно.
 - Фундаменты под колонны - монолитные железобетонные.
 - Фундаментные балки - сборные железобетонные по серии I.415-I вып. I
 - Цоколь стены из керамзито-бетонных панелей $\gamma = 900 \text{ кгс/м}^3$ по серии I.030.I-I вып. 0-3, I-I, 3-2, 3-3, 4-I.
 - Наружные стены из трехслойных металлических панелей по шифру I72 KM 5 с обшивкой из стальных профилированных листов с I5-I000-0,7 и с I5-800-0,7 по ТУ 36-I928-76.
Утеплитель панелей минераловатные плиты ГОСТ 9573-82
 $\gamma = 200 \text{ кгс/м}^3$ и $\gamma = 125 \text{ кг/м}^3$.
 - Покрытие здания - профнастил ГОСТ 24045-80 с утеплителем из минераловатных плит повышенной жесткости $\gamma = 200 \text{ кг/м}^3$ и $\gamma = 125 \text{ кг/м}^3$ ГОСТ 22950-70.
 - Перегородки каркасные из гипсокартонных листов, по серии I.43I-9-24.
 - Перегородки лестничной клетки и во влажных помещениях из полнотелого кирпича ГОСТ 530-80.
 - Лотки и плиты перекрытий подземных каналов сборные железобетонные по серии 3.006.I-2/82 вып. I-2, I-3.

Име. № года	Подп. и дата	Взам. инв. №

Привязан			
Име. №			

ТП 903-I-244.87-ПЗ	Стр
	39

Вокруг здания предусмотрена асфальтобетонная отмостка шириной 500 мм.

Расположенные вне здания котельной сооружения запроектированы в следующих конструкциях и материалах.

- дымовая труба - металлическая на монолитном железобетонном фундаменте по типовому проекту 907-2-247
- газоходы - надземные, днище и покрытие из сборных железобетонных элементов по серии 3.006. I-2/82; стены из керамического кирпича по ГОСТ 530-80.
- баки-аккумуляторы металлические резервуары по типовому проекту 704-I-50
- опора под вакуумный деаэратор - металлическая на монолитном железобетонном фундаменте
- продувочный колодец из сборных железобетонных колец по серии 3.900-3
- бункер мокрого хранения соли подземный из сборных бетонных блоков стен подвала.

6.4. АНТИКОРРОЗИЙНАЯ ЗАЩИТА

Стальные конструкции каркаса, прогоны покрытия, ригели, конструкции лестниц окрашиваются эмалью ПФ-1189 (ТУ 6-10-1017-79) в 2 слоя толщиной 50-60мм.

Все прямки и каналы подземного хозяйства покрываются снаружи горячим битумом за два раза.

Привязан			
Инв №			

ТП 903-I-244.87-ПЗ

Стр
40

Лл. I

6.5. ПРОТИВОПОЖАРНЫЕ МЕРОПРИЯТИЯ

Степень огнестойкости здания Ша.

Согласно требованиям СНиП 2.01.02-85 "Противопожарные нормы проектирования зданий и сооружений" в здании котельной предусмотрена противопожарная стена, выполненная из керамзитобетонных панелей толщиной 200мм $\gamma = 900 \text{ кг/м}^3$, отделяющая бытовые помещения от производственного помещения котельной. С отм. 0.000 котельного зала имеется два эвакуационных выхода и с отм. 3.600 пристроенных помещений запроектировано два эвакуационных выхода – один по лестнице, выполненной в конструкциях, имеющих предел огнестойкости 2,5 часа, второй – по наружной стальной лестнице.

Стальные элементы крепления стен и перегородок в помещениях категории "В" и элементы крепления противопожарной стены по оси "2" окрашиваются огнезащитной краской ВЛМ-2 ГОСТ 25131-82, по грунту ФЛ-03К ГОСТ 9109-81.

6.6. МЕРОПРИЯТИЯ ПО СНИЖЕНИЮ СМЕТНОЙ СТОИМОСТИ И ЭКОНОМИИ ОСНОВНЫХ СТРОИТЕЛЬНЫХ МАТЕРИАЛОВ

Проектом предусмотрены мероприятия, обеспечивающие экономию основных строительных материалов, трудовых и энергоресурсов по сравнению с традиционными решениями:

Привязан			
Инов. №			

ТП 903-I-244.87-ПЗ

Стр.

41

- За счет применения легких металлических конструкций комплектной поставки:
 - а) стальные конструкции каркаса типа "Канск";
 - б) ограждающие конструкции из трехслойных панелей с обшивками из стальных профилированных листов толщиной 0,7мм и утеплителем из минераловатных плит;
 - в) монтаж стен предусмотрен картами настила покрытия из стального профилированного листа с теплоизоляцией из минераловатных плит.
- За счет применения в перекрытиях монолитной железобетонной плиты по профилированному настилу, работающих совместно;
- За счет совершенствования объемно-планировочных решений здания со встроенными помещениями достигнуто уменьшение объема здания на 10% и объемов работ;
- Технологическое блочное оборудование установлено на бетонный усиленный пол без фундаментов

6.7. УКАЗАНИЯ ПО ПРИМЕНЕНИЮ ПРОЕКТА

При привязке проекта на листах общих данных выбрать вариант проекта соответствующий конкретным климатическим условиям.

Для расчета фундаментов использовать сочетания нагрузок, приведенные в таблицах усилий на фундаменты.

Указания по подготовке оснований и мероприятия по уплотнению грунтов при обратной засыпке уточняются при привязке проекта с учетом фактических характеристик грунта.

Проект разработан для производства работ в летних условиях.

Привязан			
Ижв. №			

ТП 903-I-244.87-ПЗ		Стр
		42

Ал. I

Конкретные указания по ведению работ в зимних условиях разрабатываются при привязке проекта в соответствии с действующими главами строительных норм и правил: СНиП Ш-8-76, СНиП Ш-16-80, СНиП Ш-15-76, СНиП Ш-17-78.

7. ОТОПЛЕНИЕ И ВЕНТИЛЯЦИЯ

7.1. ИСХОДНЫЕ ДАННЫЕ

- Исходными данными для разработки рабочих чертежей отопления и вентиляции являются:
 - технологическое задание,
 - строительные чертежи.
- Проект разработан в соответствии со СНиП П-35-76, П-33-75*, П-92-76.
- В проекте приняты следующие расчетные температуры наружного воздуха:
 - зимний период -20, -30, -40°C,
 - переходный период +10°C
 - летний период +22°C

Внутренняя температура в рабочей зоне котельного зала принята по СНиП П-35-76.

Расчетная температура внутреннего воздуха в бытовых помещениях принята по СНиП П-92-76.

Теплоносителем для системы отопления служит перегретая вода с температурой 150-70°C.

Изм. № подл. Подп. и дата. Взам. инв. №

Привязан			
Изм. №			

ТП 903-I-244.87-ПЗ	Стр
	43

7.2. ОТОПЛЕНИЕ

В котельном зале отопление осуществляется за счет теплоизбытков

На участке водоподготовки предусмотрено отопление местными нагревательными приборами из условия поддержания температуры 5⁰С, догрев до температуры рабочей зоны осуществляется за счет теплоизбытков.

В бытовых и вспомогательных помещениях отопление принято местными нагревательными приборами.

В качестве нагревательных приборов приняты конвекторы "Комфорт-20" Соединение трубопроводов и нагревательных приборов в помещении КИП выполнить на сварке.

7.3. ВЕНТИЛЯЦИЯ

В котельном зале запроектирована естественная вентиляция из условия ассимиляции теплоизбытков.

Приточная вентиляция осуществляется в холодный и переходный периоды года через верхний ряд фрамуг, в теплый период - через нижний ряд.

Кроме того, предусматривается местная вытяжная вентиляция от шкафа зарядки аккумуляторов.

Вентиляция бытовых и вспомогательных помещений естественная. Воздух из душевых и санузлов удаляется через шахту с дефлектором. В комнате приема пищи предусмотрена механическая вытяжная вентиляция.

Кроме того, предусмотрена местная вы-

Примечан			
Инв. №			

ТП 903-1-244.87-ПЗ	Стр
	44

л. I

тяжная вентиляция от лабораторного шкафа и от шкафа спецодежды. Приток воздуха осуществляется через неплотности строительных конструкций.

8. ВНУТРЕННИЕ ВОДОПРОВОД И КАНАЛИЗАЦИЯ

8.1. ИСХОДНЫЕ ДАННЫЕ ДЛЯ ПРОЕКТИРОВАНИЯ

В объем работ по водоснабжению и канализации котельной входит решение вопросов внутреннего водоснабжения и канализации котельной.

Проект разработан на основании:

- задания тепломеханического отдела;
- архитектурно-строительных чертежей;
- задания отдела санитарной техники Главстройпроекта Госстроя СССР от 20 февраля 1986г.;
- нормативных документов, СНиП П-35-76, 2.04.01-85

Принципиальные проектные решения приняты, исходя из следующих требований:

- обеспечение подачи воды необходимого качества и параметров к технологическому оборудованию, на хозяйственно-бытовые и противопожарные нужды;
- обеспечения нормативных санитарно-технических условий для работающих;
- предотвращения загрязнений водного и воздушного бассейнов в районе площадки.

Име. № подл.	Подп и дата	Изм. №

Привязан			
Име. №			

ТП 903-I-244.87-ПЗ		Стр
		45

Здание котельной запроектировано из легких металлоконструкций с утеплителем из мин.ваты. Ша степени огнестойкости с производствами категории В.Г.Д.

В соответствии с требованиями к качеству расходуемой воды и составом сточных вод проектируются следующие сети:

- объединенный хозяйственно-питьевой, производственно-противопожарный водопровод;
- обратное водоснабжение;
- водопровод горячей воды;
- бытовая канализация;
- производственная канализация;
- дождевая канализация.

8.2. ВОДОПОТРЕБЛЕНИЕ, ВОДООТВЕДЕНИЕ И ТРЕБУЕМЫЕ НАПОРЫ

Расходы воды на хозяйственно-питьевые, производственные нужды и количество сточных вод в таблице № I.

На внутреннее пожаротушение согласно СНиП 2.04.01-85 принято 2 струи по 4,1 л/с каждая.

Согласно п.6.3 СНиПа 2.04.01-85 расход воды на внутреннее пожаротушение увеличен на 5 л/с (одна струя).

Привязан			
Имя. №			

ТП 903-I-244.87-ПЗ

Стр

46

Таким образом, расчетный расход воды с учетом пожаротушения составляет - 26,286 л/с.

Требуемый напор на хоз-питьевые и производственные нужды равен 20,0 м, при пожаротушении 25,0 м.

Наружное пожаротушение решается при привязке проекта. Расход на котельную принят согласно СНиП 2.04.02-84 15 л/с.

8.3. ХОЗ.ПИТЬЕВОЙ ПРОИЗВОДСТВЕННО-ПРОТИВОПОЖАРНЫЙ ВОДОПРОВОД

Водопровод предназначен для обеспечения водой хоз-питьевых и производственных нужд, а также целей пожаротушения. Питание системы осуществляется одним вводом диаметром 150мм от одноименной наружной сети.

На вводе для учета расхода воды устанавливается водомер типа СТВ-80. Сеть принята тупиковой.

На внутренней сети предусматривается установка поливочных кранов, а также пожарных кранов из расчета орошения каждой точки двумя струями.

Прокладка магистралей и разводящих линий принята открытая по конструкциям здания. Сеть выполняется из стальных водогазопроводных оцинкованных легких труб ГОСТ 3262-75 и из стальных электросварных прямошовных труб ГОСТ 10704-76.

Изм. № подл. Подп. и дата. Взам. инв. №

Привязка			
Изм. №			

ТП 903-1-244.87-ПЗ

Стр

47

8.4. ОБОРОТНОЕ ВОДОСНАБЖЕНИЕ

Система оборотного водоснабжения решается в тепломеханической части проекта.

8.5. ВОДОПРОВОД ГОРЯЧЕЙ ВОДЫ

Система горячего водоснабжения проектируется централизованная с непосредственным водозабором из тепловой сети котельной.

Сеть трубопроводов горячего водоснабжения проектируется с ней тупиковой разводкой открыто по конструкциям здания.

Сеть проектируется из стальных водогазопроводных оцинкованных легких труб ГОСТ 3262-75.

8.6. БЫТОВАЯ КАНАЛИЗАЦИЯ

Канализация проектируется для отвода бытовых стоков от санитарных приборов бытовых помещений котельной в наружную сеть бытовой канализации.

Отводные от санитарных приборов и сборные трубопроводы прокладываются открыто по полу здания и в земле.

Сеть проектируется из чугунных канализационных труб по ГОСТ 6942.3-80 диаметром 50, 100 мм.

Привязан			
Инв. №			

ТП 903-I-244.87-ПЗ

Стр

48

Лт. I

8.7. ПРОИЗВОДСТВЕННАЯ КАНАЛИЗАЦИЯ

Производственные сточные воды образуются от непрерывной продувки котлов, от периодической продувки котлов, от водоподготовительной установки (ВПУ). Отвод производственных вод от оборудования в продувочный колодец решается в тепломеханической части проекта.

Расход производственных сточных вод составляет 38,375 м³/сут., 5,23 м³/час.

Подключение производственной канализации к наружным сетям решается при привязке типов го проекта, в соответствии с наличием сетей на площадке.

8.8 ДОЖДЕВАЯ КАНАЛИЗАЦИЯ

Расчетный расход дождевых вод с кровли определен для ≈80 л/с и составляет 8,64 л/с при площади кровли 1080 м².

Количество установленных воронок 6 шт. типа Вр-9в. Отвод дождевых вод от внутренних водостоков решается на рельеф около здания или в наружную сеть дождевой канализации при наличии сети.

Сети внутренних водостоков запроектированы:

- подвесные из стальных труб диаметром 100мм по ГОСТ 10704-76
- стояки из чугунных канализационных труб диаметром 100 мм по ГОСТ 6942.3-80.

Изм. № подл.	Подп. и дата	Изм. инв. №

Привязан			
Изм. №			
ТП 903-I-244.87-ПЗ			Стр
			49

Инв. № подл.	Подп и дата	Взам. инв. №

Таблица I

ТАБЛИЦА ВОДОПОТРЕБЛЕНИЯ И ВОДОСВЕДЕНИЯ

Наименование объектов	Число работающих на производстве сут. смену	Кол-во душей	Расход воды на сетку л.	Норма водопотребления л/сут.	ВОДОПОТРЕБЛЕНИЕ						
					расход воды на хозяй-питьевые нужды			расход воды на души			
					м3/сут	м3/час	л/с	м3/сут	м3/час	л/с	
I	2	3	4	5	6	7	8	9	10	11	12
Котельная	29	13	2	230	25	0,348	0,065	0,278	I,380	0,46	0,28

Композит

ТП 903-1-244.87-Д3

22/91-01 56

Формат А4

Примечание				
Инва. №				

50

Стр

ПП 903-1-244.87-П3

51

Стр

Инд. №

Привязан

ВОДОСВЕЩЕНИЕ												
Расход воды на производственные нужды						Общий расход воды			Бытов. и производст. стоки в канализацию			Примечание
Хоз-питьевая		Оборотная				Хоз-питьевая						
м3/сут	м3/час	л/с	м3/сут	м3/час	л/с	м3/сут	м3/час	л/с	м3/сут	м3/час	л/с	
I3	I4	I5	I6	I7	I8	I9	20	21	22	23	24	25
I043,40	46,09	I2,803	см.часть ТМ			I045, I28		I3,36I	42, I00		6,352	5,526
							46,6I5					

9. ИСПОЛЬЗОВАНИЕ ВТОРИЧНЫХ ЭНЕРГОРЕСУРСОВ

Тепловая схема и примененное оборудование обеспечивает более полное по сравнению с действующими типовыми проектами котельных аналогичной мощности использование вторичных энергетических ресурсов и уменьшение отходов производства. Проектом предусмотрена утилизация теплоты уходящих газов в период работы котлов на природном газе. В результате температура дымовых газов со 146°C снижена до 70°C , коэффициент полезного действия котлоагрегата повышен с 92,10% до 98,45%.

В качестве утилизационного оборудования применены теплоутилизаторы с алюминиевым оребрением. Охлаждающим агентом является исходная вода. Часть потока дымовых газов после экономайзера (примерно 70%) проходит через калориферы, где охлаждается до температуры 40°C , т.е. ниже "точки росы". При этом происходит конденсация части водяных паров, содержащихся в дымовых газах, влагосодержание снижается с 117,4 г/м³, до 45,5 г/м³. Таким образом, использована не только теплота дымовых газов, но и теплота парообразования водяных паров. Оставшаяся часть дымовых газов (30%) поступает по перепускному коробу помимо теплоутилизатора. Такой режим смешения потоков обеспечивает температуру дымовых газов на входе в дымовую трубу 70°C , что гарантирует отсутствие образования конденсата в последней. Конденсат, образовавшийся в теплоутилизаторах, отводится через гидрозатвор в бак и затем поступает в питательный деаэратор.

Привязки			
Инва. №			

ТП 903-I-244.87-ПЗ

Стр

52

Годовая экономия тепла (в случае выработки 50% годовой тепловой энергии на топливе газ) составит 10294 ГДж (2457 Гкал), годовая экономия воды 2346 м³.

При работе котельной на мазуте все дымовые газы пропускают мимо теплоутилизаторов. После перехода с топлива мазут на топливо газ утилизацию следует осуществлять примерно через 5-7 дней.

Указанный промежуток времени необходим для самоочистки поверхностей нагрева котла и экономайзера от золовых отложений.

При выполнении предупредительного ремонта очистку теплоутилизаторов следует выполнять гидронеуматическим способом с помощью специального устройства (см. альбом 5).

Утилизация тепла рабочей воды вакуумной деаэрации путем использования его для нагрева омагниченной воды в промежуточном теплообменнике позволяет экономить в год тепла 801ГДж (193 Гкал).

Перелив из бака-газоотделителя направлен на растворение соли в бункере мокрого хранения соли, экономия воды 307 м³.

Зимой выпар из деаэратора питательной воды использован для подогрева раствора в бункер мокрого хранения.

Схема охлаждения холодильников отбора проб бессточная. В качестве охлаждающей среды использована омагниченная вода.

Проектом предусмотрена утилизация конденсата возвращаемого с мазутного хозяйства (см. раздел 3.2), годовая экономия тепла 2644 ГДж (629,6 Гкал), воды 5475 м³.

Приказан			
Изм. №			

ТП 903-1-244.87-ПЗ

Стр

53

1.1

Применение прогрессивной технологии проведения регенерации натрий-катионитных фильтров (см. раздел 3.2) позволяет снизить потребление поваренной соли на 40%, что составляет 15,3 т в год. Использование конденсата дымовых газов, конденсата с мазутного хозяйства, применение прогрессивной технологии регенерации фильтров позволяет уменьшить сброс соледержащих стоков в количестве 8500 м3 в год.

Технологические тепловыделения в котельном зале используются для отопления зала и для подогрева воздуха, забираемого на дутьё, что даёт экономию тепла 207120 ккал/ч. Утилизация тепла от систем вентиляции нецелесообразна.

10. МЕРОПРИЯТИЯ ПО ОХРАНЕ ОКРУЖАЮЩЕЙ СРЕДЫ

В дымовых газах при работе на мазуте содержатся вредные вещества SO_2 , NO_2 , V_2O_5 , CO . Мероприятия по охране атмосферы предусматривают снижение концентрации вредных веществ в приземном слое путем рассеивания дымовых газов на определенной высоте с помощью дымовой трубы. В таблице 6 приведены результаты расчета.

Таблица

Результаты расчета дымовой трубы

Наименование	Условные обозначения	Размерность	Режим	
			летний	макс. зимний
I	2	3	4	5
Вид топлива	-	-	газ	мазут

Изм. № подл.
Подп. и дата
Взам. инв. №

Привязан			
Инд. №			

1	2	3	4	5
Расход топлива	B_p	нм ³ /ч, кг/ч	858	2692
Содержание серы в топливе	S_p	%	-	2,8
Выброс окислов серы	M_{SO_2}	г/с	-	14,6
Коэффициент, учитывающий выход окислов азота	K_{NO_2}	кг/ГДж	0,1	0,1
Выброс окислов азота	M_{NO_2}	л/с, г/с	0,813	2,91
Выход V_2O_5 при сжигании 1 т топлива	$G_{V_2O_5}$	г/т	0	235,5
Выброс аэрозоли пяти-окиси ванадия	$M_{V_2O_5}$	г/с	-	0,176
Выброс окиси углерода	M_{CO}	г/с	0,2	3,4
Температура окружающего воздуха	T_B	°C	18	-30
Температуры дымовых газов на выходе из трубы	T_r	°C	70°	170
Высота дымовой трубы	H	м	45	45
Диаметр устья дымовой трубы	d_0	м	1,3	1,3

Привязан

Инв №

ТП 903-I-244.87-ПЗ

Стр

55

Ал. I

1	2	3	4	5
Количество уходящих дымовых газов при T_g	V_f	м ³ /сек	3,69	18,24
Скорость дымовых газов в устье	W_0	м/сек	2,78	13,7
Коэффициент температурной стратификации	A	-	120	120
Коэффициент	m	-	1,15	1,00
Коэффициент	n	-	1,4	1,0
Коэффициент	F	-	1	1
Фоновая концентрация окислов серы	$C_{\Phi}^{SO_2}$	мг/м ³	0	0
Максимальная концентрация окислов серы	$C_m^{SO_2}$	мг/м ³	0	0,182
ПДК сернистого газа	ПДК SO_2	мг/м ³	0,5	0,5
Безразмерная максимальная концентрация окислов серы	Q_{SO_2}		0	0,36
Фоновая концентрация окислов азота	$C_{\Phi}^{NO_2}$	мг/м ³	0	0
Максимальная концентрация окислов азота	$C_m^{NO_2}$	мг/м ³	0,015	0,013

Привязан

Инь №

ТП 903-I-244.87-ПЗ

Стр

56

1	2	3	4	5
ПДК окислов азота	ПДК NO_2	мг/м ³	0,085	0,085
Безразмерная максимальная концентрация азота	q_{NO_2}	-	0,18	0,15
ПДК аэрозоли пятиокси ванадия	ПДК V_2O_5	мг/м ³	-	0,002
Максимальная концентрация	$C_{м V_2O_5}$	мг/м ³	-	0,001
Безразмерная максимальная концентрация	$q_{V_2O_5}$	-	-	0,50
ПДК окиси углерода	ПДК CO	мг/м ³	3,0	3,0
Фоновая концентрация CO	$C_{ф CO}$	мг/м ³	0	0
Максимальная концентрация окиси углерода	$C_{м CO}$	мг/м ³	0,027	0,042
Безразмерная максимальная концентрация CO	q_{CO}	-	0,009	0,014
Безразмерная суммарная концентрация:				
$q_{SO_2} + q_{NO_2}$	q_1	-	0,18	0,57
$q_{SO_2} + q_{V_2O_5}$	q_2	-	0	0,86
$q_{CO} + q_{NO_2}$	q_3	-	0,207	0,192
$q_{CO} + q_{SO_2}$	q_4	-	0,009	0,374

Привязан

Имя №

ТН 903-1-244.87-ПЗ

Стр

57

Ал. I

Таким образом суммарная безразмерная концентрация вредных веществ, обладающих суммацией действия q_1, q_2, q_3, q_4 не превышает I, что соответствует санитарным нормам.

Расчет выполнен согласно СН 369-74 "Указания по расчету рассеивания в атмосфере вредных веществ, содержащихся в выбросах предприятий". Величины выбросов определены по "Методическим указаниям по расчету выбросов загрязняющих веществ при сжигании топлива в котлах производительностью до 30 т/ч. Гидрометиздат - 1985г."

Одновременно проектом предусматриваются мероприятия, обеспечивающие рациональное использование водных ресурсов.

II. МЕРОПРИЯТИЯ ПО ОХРАНЕ ТРУДА

Мероприятия по охране труда решены комплексно всеми частями проекта.

Технологической частью проекта, в частности, предусмотрено:

- тепловая изоляция оборудования и трубопроводов, имеющих температуру на поверхности стенок более 45°C;
- приборы, инструмент и инвентарь для проведения анализов в лаборатории;
- оснащение персонала специальным ручным инструментом.

Для размещения прикомандированного персонала ремонтно-наладочных организаций в бытовых помещениях предусмотрен резерв мест.

Взам. инв. №

Подп. и дата

Инв. № подл.

Привязан			
Инв. №			
ТП 903-I-244.87-ПЗ			Стр
			50

12. ПОКАЗАТЕЛИ ИЗМЕНЕНИЯ СМЕТНОЙ СТОИМОСТИ СТРОИТЕЛЬНО-МОНТАЖНЫХ РАБОТ, ЗАТРАТ ТРУДА И РАСХОДЫ ОСНОВНЫХ СТРОИТЕЛЬНЫХ МАТЕРИАЛОВ ПРИ ПРИМЕНЕНИИ ДОСТИЖЕНИЙ НАУКИ, ТЕХНИКИ И ПЕРЕДОВОГО ОПЫТА

Для определения показателей снижения сметной стоимости строительно-монтажных работ, экономии расхода основных строительных материалов, сокращения затрат труда в качестве базисного типового проекта принят типовой проект котельной с 4 котлами ДЕ-10-14ГМ т.п.903-1-180, разработанный ГПИ "Сантехпроект" г.Москва, приведенный в сопоставимый вид (БТУ).

За новый технический уровень (НТУ) принят типовой проект "Котельная с 4 котлами ДЕ-10-14ГМ "Система теплоснабжения - закрытая. Топливо - газ, резерв - мазут. Здание из легких металлических конструкций с утеплителем из минераловатных плит".

В проекте заложены прогрессивные технические решения, позволяющие экономить материально-технические ресурсы, тепловую энергию и использовать вторичные энергоресурсы, а именно:

1. Бессточная обработка исходной воды для нужд горячего водоснабжения по схеме магнитная обработка, вакуумная деаэрация.

2. Упрощенная обработка исходной воды для питания котлов по схеме магнитная обработка, 2-х ступенчатое натрий-катионирование, деаэрация в атмосферном деаэраторе.

Привязан			
Имя. №			

ТП 903-1-244.87-ПЗ	Стр
	59

3. Использование тепла уходящих дымовых газов в поверхностных утилизаторах для подогрева исходной воды

4. Использование выпара от охладителя выпара деаэратора питательной воды в бункере мокрого хранения соли по а.с. II50428

5. Использование конденсата водяных паров, содержащихся в дымовых газах.

6. Использование замазученного конденсата от мазутного хозяйства.

Все перечисленные мероприятия привели к сокращению стоимости строительно-монтажных работ, трудозатрат, основных строительных материалов.

Принятые в проекте решения отвечают новейшим достижениям науки и техники.

Приказ			
Инв. №			

ТП 903-1-244.87-ПЗ

Стр

60

НОВАЯ ТЕХНИКА

Одобрено техническим советом института ВО Союзсантехпроект
 Протокол № _____ от 14.10.1986г.

Верно: секретарь технического совета _____ (подпись)

Проект, арх. № _____

Перечень сравниваемых конструктивных элементов здания,
 сооружения и видов работ для расчета основных показателей.

Стройка т.п. 903-I-244.87 Котельная с 4 котлами ДЕ-10-14ГМ.

Система теплоснабжения закрытая. Топливо-
 газ, резерв - мазут.

Здание из легких металлических конструк-
 ций с утеплителем из минераловатных плит.

№п/п	Наименование конструктивных элементов здания, сооружения и видов работ	Ед. изм.	Объемы применения по проектным решениям	
			при базисном техническом уровне (БТУ) объем	При новом техническом уровне (НТУ) № проекта
I.	Строительный объем	м3	9735,6	903-I-180 9735,6

Главный инженер проекта

Т.Г.Гусева

" _____ " _____ 1987г.

Привязки

Инв. №

ТП 903-I-244.87-ПЗ

Стр

61

Новая техника

Проектный институт ПИ Горьковский Сантехпроект

Проект, арх. №

ОБЪЕКТНЫЙ ИНФОРМАЦИОННЫЙ СБОРНИК № _____ ГОД _____
 ПОКАЗАТЕЛИ СМЕТНОЙ СТОИМОСТИ СТРОИТЕЛЬНО-МОНТАЖНЫХ РАБОТ,
 ЗАТРАТ ТРУДА И РАСХОДА ОСНОВНЫХ СТРОИТЕЛЬНЫХ МАТЕРИАЛОВ
 СТРОЙКА (ОЧЕРЕДЬ СТРОИТЕЛЬСТВА). Котельная с 4 котлами ДЕ-10-141М.
 Система теплоснабжения закрытая.
 Топливо-газ, резерв-мазут. Здание
 из легких металлических конструкций
 с утеплителем из минераловатных плит.

Объект Т.П. 903-1Производственная мощность (общая, площадь, емкость и др.) 25,98МВт; 1429,9 м²; 9735,6 м³

Составлена в ценах 1984г., территориальный район

№ пп	Обозначение технического уровня БТУ, HTU	Наименование конструктивных элементов (сооружения) и видов работ	Ед. На единицу измерения, конструктивного элемента, вида работ							
			Сметн. Затра- ст-ть ты (пря- мые зат- раты) руб.	В на- раль- да, чел/дн.	В при- раль- веден- ные исчис- ления	Сталь- ные тру- бы исчис- т ления	В на- раль- ве- ден- ном исчис- ном к ле- ни	Лесо- при- мат- ве- ден- ный ис- круг- лому лесу м ³	Услов- тель- ства харак- терис- тики конст- рuctions приме- чания	
	БТУ	т.п.903-1-180	комп-564990 лск	8159	209,39	239,49		203,44 224,44	44,75	-
	HTU	т.п.903-1	комп-542250	8150	204,06	234,47		184,97 179,93	40,9	

Главный инженер проекта

Т.Г.Гусева

Составила: ст.инженер-экономист

А.И.Утина

" 30 " марта 1987г.

Проект, арх. №

ОБЪЕКТНАЯ ВЕДОМОСТЬ

показателей изменения сметной стоимости строительно-монтажных работ и затрат труда.

Объект типовой проект 903-I-

Котельная с 4 котлами ДЕ-10-141М. Система теплоснабжения закрытая. Топливо-газ, резерв-мазут. Здание из легких металлических конструкций с утеплителем из минераловатных плит.

Производственная мощность, общая площадь, емкость и т.д. П, - 25,98 МВт; 1429,9 м²; 9735,6 м³

Общая сметная стоимость С_о, тыс.руб. 542,25

В том числе строительно-монтажных работ С_{см}, тыс.руб. - 321,65

Составлена в ценах 1984г. Территориальный район _____

До- каль- ная ве- до- мо- сть	Наименование сравни- ваемых основных кон- структивных элемен- тов и видов работ по базисному (БТУ) и но- вому (НТУ) техничес- кому уровню	Ед. измер.		Расчетный объем		На единицу измерения		На расчетный объем изменения		Изменение на объем приме- ния по сравне- нию с БТУ (снижение (+) увеличение (-))	Увеличение по социаль- но-экономи- ческому фак- торам (СЭФ)							
		БТУ	НТУ	Сметная сто- и- мость, руб.	Затраты труда чел/дн.	Сметная стоимость, руб.	Затраты труда, чел/дн.	Сметной стоимости графа 10 минус графа 11 (руб.)	Затраты тру- да графа 12 минус графа 13. чел/дн.									
												БТУ	НТУ	БТУ (графа 4-х графу 6)	НТУ (графа 5-х графу 7)	БТУ (графу 4-х графу 8)	НТУ (граф. 5х графу 9)	
I :	2	: 3 :	4	: 5 :	6	: 7 :	8	: 9 :	10 :	11 :	12 :	13 :	14	:	15 :	16	:	17

I. Строительный объем котельных м³ 97356 9735,6 58,03 55,69 0,84 0,84 542250 8159 8150 +22740 +9 - -

29191-01

69

I : 2 : 3 : 4 : 5 : 6 : 7 : 8 : 9 : 10 : 11 : 12 : 13 : 14 : 15 ; 16 : 17

Показатель изменения сметной
стоимости, % по объекту

$$\begin{aligned} \text{Эс} &= \frac{\text{Ссм} \times 100}{\text{Сб} \pm \text{Ссм}} = \\ &= \frac{22740 \times 100}{542250 + 22740} = 4,02 \end{aligned}$$

по строительно-монтажным работам

$$\begin{aligned} \text{Эсм} &= \frac{\text{Ссм} \times 100}{\text{Ссм} + \text{Ссм}} = \\ &= \frac{10480 \times 100}{321650 + 10480} = 3,15 \end{aligned}$$

Удельные капитальные вложения,
руб/м²); руб/м³

$$\begin{aligned} \text{УК}_I &= \frac{542250 + 22740}{25,98} = 21747,1 \\ \text{УК}_I &= \frac{542250 + 22740}{1429,9} = 395,1 \end{aligned}$$

При новом техническом уровне

$$\begin{aligned} \text{УК}_2 &= \frac{\text{С}_0}{\Pi_2} = \frac{542250}{25,98} = 20871,8 \\ \text{УК}_2 &= \frac{542250}{1429,9} = 379,2 \end{aligned}$$

Главный инженер проекта



Т.Г.Гусева

Составил: ст. инженер-экономист



А.И.Утина

Новая техника

Проектный институт ГПИ Горьковский Сантехпроект

Проект, арх. № _____

СРАВНИТЕЛЬНАЯ ВЕДОМОСТЬ

показателей изменения расхода основных строительных материалов
по проектируемому объекту

Объект Типовой проект 903-I-

Котельная с 4 котлами ДЕ-10-14ГМ. Система теплоснабжения закрытая. Топливо-газ, резерв-мазут. Здание из легких металлических конструкций с утеплителем из минераловатных плит.

№ по- по фор- ме	Наименование конструк- тивных элементов по базисному (БТУ) и но- вому НТУ техническому уровню	Еди- ниц. изм.	Расчет- ный объем приме- нения	Расход материалов на расчетный объем применения				
				Сталь (кроме труб) всего т	Стальные трубы	Цемент, т в нату- ральном исчисле- нии	В приведе- нном исчис- лении к марке 400	Лесоматериа- лы приведен- ные к кругло- му лесу, м3
1	БТУ (т.п.903-I-180)	м3	9735,6	209,39	239,49	203,44	224,44	44,75
2	НТУ (т.п.903-I)	м3	9735,6	204,06	234,47	184,97	179,93	40,9
				+5,33	+5,02	+18,47	+44,51	+3,85

Главный инженер проекта

Т.Г. Гусева

Составила: ст. инженер экономист

А.И. Утина

22/91-01

71

Новая техника

Проектный институт ГПИ Горьковский Сантехпроект

Проект; арх. № _____

ОТНОСИТЕЛЬНЫЕ ПОКАЗАТЕЛИ

изменения расхода основных строительных материалов по проектируемому объекту (стройке, очереди строительства)

Объект (стройка, очередь строительства) Котельная с 4 котлами ДЕ-10-14ГМ. Система теплоснабжения закрытая. Топливо-газ, резерв-мазут. Здание из легких металлических конструкций с утеплителем из минераловатных плит.

Производственная мощность, общая площадь, ёмкость и др. Π_2 25,98 МВт; 1429,9 м²; 9735,6 м³
Сметная стоимость строительно-монтажных работ
Ссм, тыс.руб. 321,65

Расход материалов по объекту (стройке, очереди строительства)
стали (кроме труб) всего 204,06 т цемента 184,97 т
то же, приведенной 234,47 т цемента приведенного 179,93 т
стальных труб - т лесоматериалов, приведенных к
круглому лесу 40,9 м³

№п	Наименование материалов в натуральном и приведенном	Показатель расхода материалов, снижение (+), увеличение (-), % ($\Sigma M = \frac{\sum M \times 100}{M_0 \pm \sum \Delta M}$)	Показатели удельного расхода материалов, т.м ³ , на единицу мощности, общей площади, емкости, и т.д.		Показатели расхода материалов, т м ³ на 1 млн.руб. сметной стоимости строительно-монтажных работ	
			При базисном техническом уровне (БТУ) ($UM_1 = \frac{M_0 \pm \sum \Delta M}{\Pi_2}$)	При новом техническом уровне (НТУ) ($UM_2 = \frac{M_0}{\Pi_2}$)	При базисном техническом уровне (БТУ) ($PM_1 = \frac{M \pm \sum \Delta M}{C_{см} \pm \sum \Delta C_{см}}$)	При новом техническом уровне (НТУ) ($PM_2 = \frac{M_0}{C_{см}}$)
I	Сталь (без					

22/191-01

72

72

I	2	3	4	5	6	7
труб) в натуральном (приведенном исчислении)	$\Sigma I = \frac{5,33 \times 100}{204,06 + 5,33} = 2,54$	$УМ I = \frac{204,06 + 5,33}{25,98} = 8,05$ $УМ I = \frac{204,06 + 5,33}{1429,9} = 0,14$	$УМ 2 = \frac{204,06}{25,98} = 7,85$ $УМ 2 = \frac{204,06}{1429,9} = 0,14$	$PM I = \frac{204,06 + 5,33}{0,54225 + 0,2274} = 370,6$	$PM 2 = \frac{204,06}{0,54225} = 376,3$	
2 Цемент в натуральном (приведенном исчислении)	$\Sigma I = \frac{18,47 \times 100}{184,97 + 18,47} = 9,08$	$УМ I = \frac{184,97 + 18,47}{25,98} = 7,83$ $УМ I = \frac{184,97 + 18,47}{1429,9} = 0,14$	$УМ 2 = \frac{184,97}{25,98} = 7,12$ $УМ 2 = \frac{184,97}{1429,9} = 0,13$	$PM I = \frac{184,97 + 18,47}{0,54225 + 0,2274} = 360,1$	$PM 2 = \frac{184,97}{0,54225} = 341,1$	
3 Лесоматериалы	$\Sigma I = \frac{3,85 \times 100}{40,9 + 3,85} = 8,60$	$УМ I = \frac{40,9 + 3,85}{25,98} = 1,72$ $УМ I = \frac{40,9 + 3,85}{1429,9} = 0,03$	$УМ 2 = \frac{40,9}{25,98} = 1,57$ $УМ 2 = \frac{40,9}{1429,9} = 0,03$	$PM I = \frac{40,9 + 3,85}{0,54225 + 0,2274} = 79,2$	$PM 2 = \frac{40,9}{0,54225} = 75,4$	

Главный инженер проекта *А.И.Утина* Т.Г.Гусева
 Составила: ст. инженер-экономист *Л.И.Утина* А.И.Утина

13. ОРГАНИЗАЦИЯ СТРОИТЕЛЬСТВА.

Основные положения по организации строительства разработаны в соответствии с требованиями СНиП 3.01.01-85, СНиП 1.04.01-85, СНиП 1.02.01-85, СН 227-82.

Типовой проект предусматривает наличие существующих автомобильных, железных дорог, обеспечивающих возможность доставки на стройплощадку конструкций, материалов и оборудования.

Для обеспечения строительства водой; канализацией, электроэнергией прокладываются временные коммуникации. Точки подключения к существующим сетям определяются заказчиком до начала строительства.

13.1. Земляные работы.

Разработку грунта (сухих, I-II группы) в траншеях и котлованах рекомендуется выполнять экскаваторами ЭО-3322А, ЭО-2621А с погрузкой в автотранспорт. Грунт транспортируется на I км во временный отвал. При наличии грунтовых вод необходимо разработать проект строительного водопонижения.

13.2. Монолитные бетонные и железобетонные работы.

Для бетонирования конструкций зданий и сооружений предусматривается применение инвентарной комбинированной опалубки се-

Привязан			
Инв. №			
			Стр

ТП 903-I- 244.87

рии "Монолит" конструкции ЦНИИОМТП.

Обеспечение объекта бетонной смесью предусматривается по схеме бетонный завод - автобетоносмеситель - стройплощадка.

Бетонная смесь укладывается поворотными бадьями с помощью монтажного крана и уплотняется глубинными вибраторами.

13.3. Монтаж сборных железобетонных и стальных конструкций.

При возведении котельной предусматривается применение точно-совмещенного метода производства основных строительномонтажных работ.

Монтаж сборных фундаментных и стеновых блоков подземной части котельной, а также металлоконструкций каркаса, сборных стеновых железобетонных панелей и укрупненных панелей-карт рекомендуется выполнять гусеничным краном МГТ-16.

13.4. Указания по производству работ в зимнее время.

Строительные работы в зимних условиях необходимо выполнять согласно проекту производства работ, разрабатываемого строительной организацией на основании СНиП Ш-8-76, СНиП Ш-15-76, СНиП Ш-16-80, СНиП Ш-17-78.

Привязан			
Инв. №			
			Стр

ТП 903-I-244.87

1. I

13.5. Потребность в строительных машинах и механизмах.

Таблица

Наименование	Марка	Кол-во	Примечание
Экскаватор	ЭО-3322А	1	обр. лопата
Экскаватор	ЭО-2621А	1	обр. лопата
Бульдозер	Д-606	1	на базе ДТ-75
Кран гусеничный	МГТ-16	1	г/п 16 т
Вибратор	НВ-66	5	глубинный

13.6. Календарный план строительства.

Продолжительность строительства котельной ДЕ-10-14ГМ (газ, мазут) с 4-мя котлами определяется согласно СНиП I.04.03-85.

РАСЧЕТ

Согласно п.9 общих положений, принимается метод экстрополяции.

По нормам продолжительность строительства котельной с 3-мя котлами составляет 8 месяцев.

Привязан			
Инв. №			
			Стр.

ТИ 903-I-244.87

Увеличение количества котлов составит:

$$(4-3) \times 100 / 3 = 33,3\%$$

Прирост к норме продолжительности строительства составит:

$$33,3 \times 0,3 = 9,9\%$$

Продолжительность строительства с учетом экстрополляции будет равна:

$$T = 8(100 + 9,9) / 100 = 8,8 \text{ мес.}$$

Для котельной с закрытой схемой теплоснабжения вводится коэффициент $K=0,7$ (общие указания п.15 стр.485)

$$T_p = 0,7 \times 8,8 = 6,16 \text{ мес.}$$

Показатели задела приведены в таблице.

Таблица.

Предприятие	Показатель	Нормы задела в строительстве по кварталам, % сметной стоимости	
		I	2
Котельная с 4-мя котлами ДЕ-10-14ГМ	Кп	60	100
		50	100

Распределение капитальных вложений по кварталам строительства приведены в таблице.

Привязан			
Инв. №			
			Стр.

ТП 903-I- 244.87

Лл. I

Таблица

Наименование	Сметная стоимость <u>тыс.руб.</u> СМР тыс.руб.	Распределение капитальных вложений по кварталам	
		I	2
1. Котельная	<u>492,07</u> 271,48	<u>309,94</u> 146,43	<u>182,13</u> 125,05
2. Баки-аккумуляторы 2 шт.	<u>14,45</u> 11,58		<u>14,45</u> 11,58
3. Дымовая труба	<u>10,05</u> 9,80		<u>10,05</u> 9,80
Итого по сводке затрат	<u>516,57</u> 292,86	<u>309,94</u> 146,43	<u>206,63</u> 146,43

ПРИМЕЧАНИЕ: в числителе - сметная стоимость
в знаменателе - стоимость строительно-
- монтажных работ

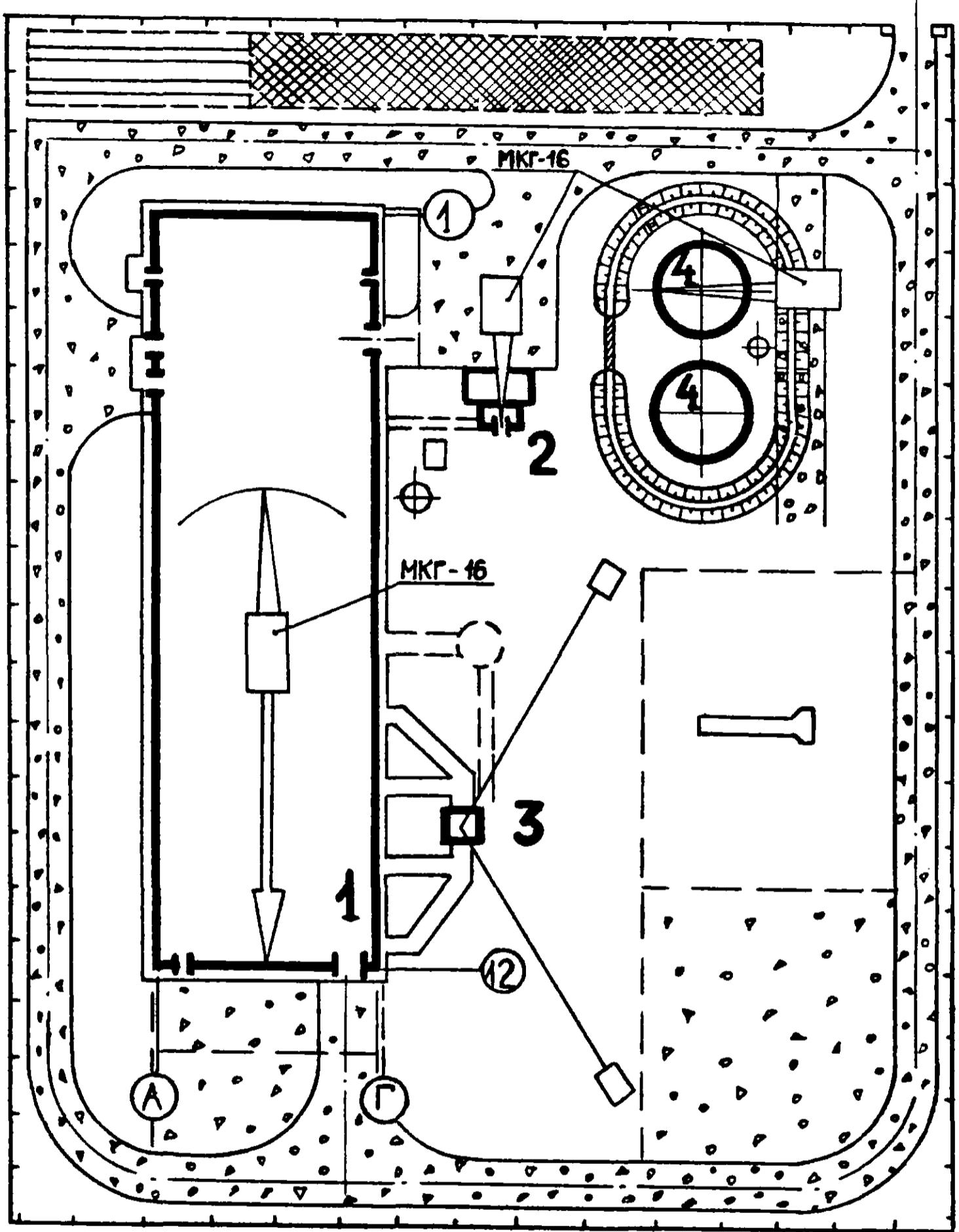
Инв. № подл.	Подп. и дата	Взам. инв. №

Приказ			
Инв. №			

ТП 903-I- 244.87

Стр

Лл. I



Инв. № подл.	Подп. и дата	Взам. инв. №

Привязан			
Инв. №			

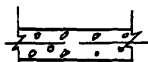
Т П 903 - 1 - 244.87			Стр.
----------------------	--	--	------

Л. I

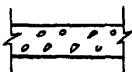
ЭКСПЛИКАЦИЯ ЗДАНИЙ И СООРУЖЕНИЙ

№ по ген-плану	Наименование зданий и сооружений	Примечание
1.	Котельная	
2.	Бункер мокрого хранения соли	
3.	Дымовая труба, ϕ 1000 мм, Н=45 м	ТП 907-2-247
4.	Баки-аккумуляторы У=200 м ³ 2 шт.	ТП 704-I-50

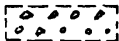
УСЛОВНЫЕ ОБОЗНАЧЕНИЯ



Проектируемая автодорога (без верхнего покрытия на время строительства)



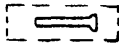
Временная автодорога (из дорожных плит, щебня)



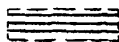
Площадка укрупненной сборки



Площадка временных инвентарных зданий адм.-бытового назначения



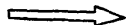
Площадка складирования материалов открытого хранения:



Площадка временных инвентарных зданий складского назначения



Монтажный кран и его марка



Направление движения монтажного крана

Имя, № подл. — Подп. и дата
Имя, инв. №

Привязан			
Имя №			

ТП 903-I- 244.87	Стр
------------------	-----