



## Оглавление

	Стр.	Листы	Стр.	Листы
Шифр	2-3			
ИИ 22-1	Оглавление			
Марка-лист	4-6			
Инв. №	Пояснительная записка		19	Колонны К7-1-1 ÷ К7-4-1, К9-1-1, К9-2-1
Бонгарева	Колонны К1-1, К1-2. Опалубочный и арматурный чертеж.	1	20	Колонны К8-1-1 ÷ К8-4-1, К10-1-1 ÷ К10-3-1
	7 Показатели расхода материалов		21	Колонны К1-1-2, К1-2-2, К3-1-2 ÷ К3-3-2, К5-1-2 ÷ К5-4-2
Васильев	Колонны К2-1, К2-2. Опалубочный и арматурный чертеж.	2	22	Колонны К7-1-2 ÷ К7-4-2, К9-1-2, К9-2-2
	8 Показатели расхода материалов		23	Армирование. Детали 1-6
Павлов	Колонны К3-1, К3-2, К3-3. Опалубочный и арматурный чертеж.	3	24	Армирование. Детали 7-10
	9 Показатели расхода материалов		25	Армирование. Детали 11-14
Павлов	Колонны К4-1, К4-2, К4-3. Опалубочный и арматурный чертеж.	4	26	Армирование. Детали 15-22
	10 Показатели расхода материалов		27	Примеры крепления закладного элемента М 17 в пространственных каркасах
Павлов	Колонны К5-1, К5-2, К5-3, К5-4. Опалубочный и арматурный чертеж.	5	28	Пространственные каркасы ПК 1 ÷ ПК 4
	11 Показатели расхода материалов		29	Пространственные каркасы ПК 5 ÷ ПК 7
Сренкевль	Колонны К6-1, К6-2, К6-3. Опалубочный и арматурный чертеж.	6	30	Пространственные каркасы ПК 8, ПК 9
	12 Показатели расхода материалов		31	Пространственный каркас ПК 10
Сренкевль	Колонны К7-1, К7-2, К7-3, К7-4. Опалубочный и арматурный чертеж.	7	32	Пространственный каркас ПК 11
	13 Показатели расхода материалов		33	Пространственные каркасы ПК 12, ПК 13
Сренкевль	Колонны К8-1, К8-2, К8-3, К8-4. Опалубочный и арматурный чертеж.	8	34	Пространственный каркас ПК 14
	14 Показатели расхода материалов		35	Пространственные каркасы ПК 15, ПК 16
Сренкевль	Колонны К9-1, К9-2. Опалубочный и арматурный чертеж.	9	36	Пространственный каркас ПК 17
	15 Показатели расхода материалов		37	Пространственные каркасы ПК 18 ÷ ПК 21
Сренкевль	Колонны К10-1, К10-2, К10-3. Опалубочный и арматурный чертеж.	10	38	Пространственные каркасы ПК 22 ÷ ПК 26
	16 Показатели расхода материалов		39	Пространственный каркас ПК 27
Сренкевль	Колонны К1-1-1, К1-2-1, К3-1-1 ÷ К3-3-1, К5-1-1 ÷ К5-4-1	11	40	Пространственные каркасы ПК 28, ПК 29
	17			
Сренкевль	Колонны К2-1-1, К2-2-1, К4-1-1 ÷ К4-3-1, К6-1-1 ÷ К6-3-1	12		

Шифр		стр.	Листы	стр.	Листы
ИИ 22-1					
Марка-лист		41	Пространственные каркасы ПК 30 ÷ ПК 32	35	Спецификация и выборка стали на одно арматурное изделие. Каркасы КР17 ÷ КР31, сетки С1, С2
ИИВ. №3		42	Пространственные каркасы. Узлы 1 ÷ 3	36	59
		43	Пространственные каркасы. Узлы 4 ÷ 6	37	60
		44	Пространственные каркасы. Узлы 7 ÷ 9	38	61
		45	Пространственные каркасы. Узлы 10 ÷ 12	39	62
		46	Пространственные каркасы. Узлы 13, 19 ÷ 22	40	63
		47	Пространственные каркасы. Узлы 14, 15	41	64
		48	Пространственные каркасы. Узлы 16, 23 ÷ 25	42	65
		49	Пространственные каркасы. Узлы 17, 18	43	66
		50	Спецификация марок арматурных изделий и закладных элементов на один пространственный каркас ПК1 ÷ ПК8	44	67
		51	Спецификация марок арматурных изделий и закладных элементов на один пространственный каркас ПК9 ÷ ПК16	45	68
		52	Спецификация марок арматурных изделий и закладных элементов на один пространственный каркас ПК17 ÷ ПК21	46	
		53	Спецификация марок арматурных изделий и закладных элементов на один пространственный каркас ПК22 ÷ ПК30	47	
		54	Спецификация марок арматурных изделий и закладных элементов на один пространственный каркас ПК31, ПК32	48	
		55	Каркасы КР1 ÷ КР7, КР14, КР30. Сетки С1, С2	49	
		56	Каркасы КР8 ÷ КР13, КР15 ÷ КР17, КР19 ÷ КР22, КР31	50	
		57	Каркасы КР18, КР23 ÷ КР29	51	
		58	Спецификация и выборка стали на одно арматурное изделие. Каркасы КР1 ÷ КР16	52	

Шифр  
 ИИ 22-1  
 Марка-лист  
 ИИВ. №3  
 Бонгарева  
 Форму  
 Проверил  
 Френкель  
 Гин  
 Астнер  
 Соловьев  
 Ломова  
 Ст. инж. инст  
 Ст. инж. проект  
 Нач. строй. отд  
 Инж. проект  
 Ст. инженер  
 Азарбаган  
 Маслов

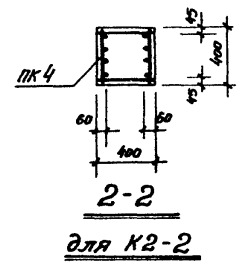
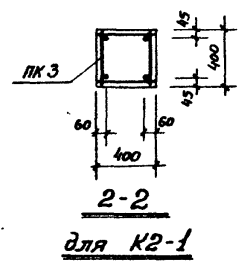
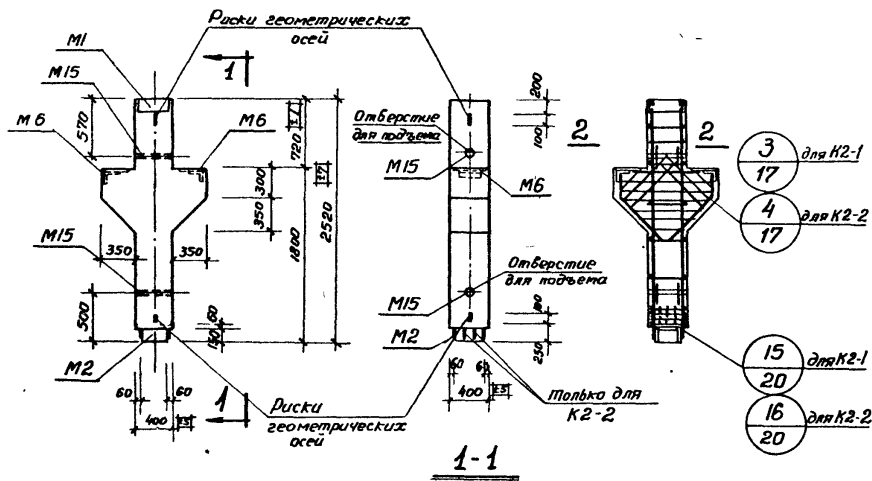








Шифр	ИИ 22-1
Марка-лист	
Инв. №	
Ст. тех. инст.	Королева
Инж. проекта	Матюкина
Инж. строит. отд.	Виноградов
Рук. арматуры	
Инженер	
Ст. тех. инст.	Соснов
Инж. техник	Колесников
Проверил	Мухоморов
Проектировщик	
Инженер	Николаевская
Инж. инст.	Френкель
Инж. проекта	Гин
Инж. строит. отд.	Рагнер
Рук. арматуры	Слободяцкий
Инженер	Мухоморов
Разработчик	
Мастер-проектировщик	



Показатели на одну колонну

Марка колонны	Вес т	Марка бетона	Объем бетона м <sup>3</sup>	Расход стали кг
K2-1	1,33	200	0,53	145,4
K2-2				170,2

Спецификация марок арматурных изделий на одну колонну

Марка колонны	Марка изделия	Кол-ч шт.	л листа
K2-1	ПК 3	1	22,44
K2-2	ПК 4	1	22,44

Выборка стали на одну колонну, кг

Марка колонны	Горячекатаная арматурная сталь ГОСТ 5781-61							Прокат Ст. 3 ГОСТ 380-60							
	Класса А-III					Литого	Класса А-I		Литого	δ=12	L 140x x 90 x 10	L 100x10	Газ. тр. d=40	Защит. М18	Литого
	32	20	16	12	10		φ мм	φ мм							
K2-1	10,2	24,6	5,6	10,6	9,2	60,2	1,8	8,6	10,4	40,4	22,2	9,0	3,0	0,2	74,8
K2-2	10,2	49,4	5,6	10,6	9,2	85,0	1,8	8,6	10,4	40,4	22,2	9,0	3,0	0,2	74,8

ТД 1964	Колонны K2-1, K2-2. Опалубочный и арматурный чертеж. Показатели расхода материалов	ИИ 22-1	
		лист	2

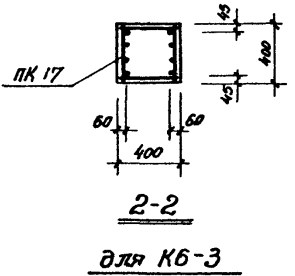
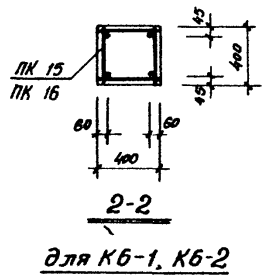
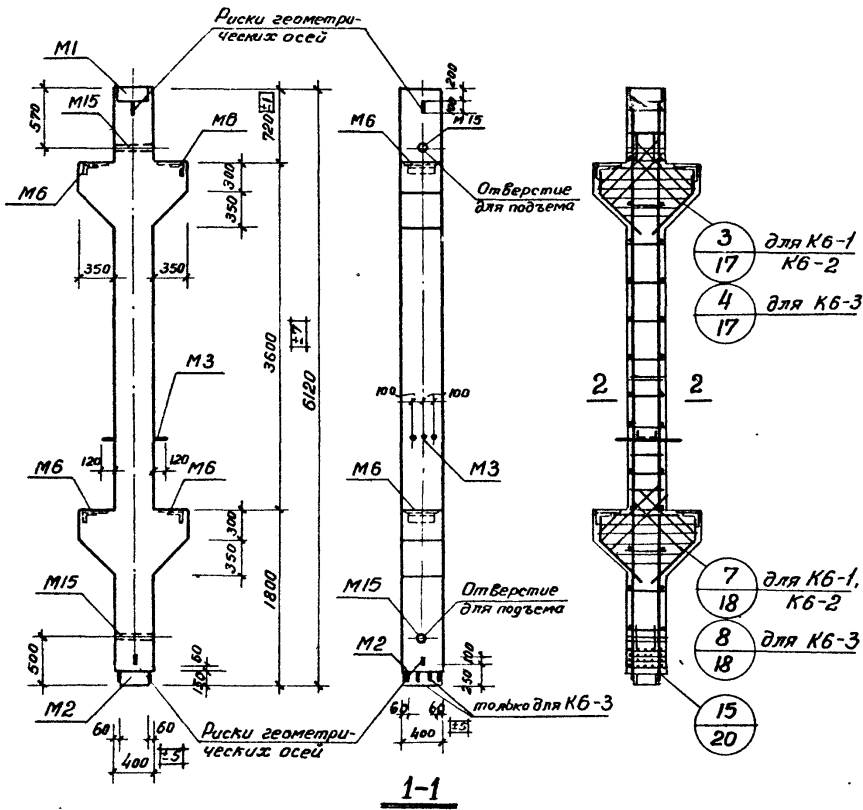








Шифр	ИИ 22-1
Марка-лист	
Инв. №	
Возвешенная Королева	
Матюгина	
Виноградов	
Инженер	
Ст. техник	
Проберил	
Проберил	
Глобачицкий	
Абрамчук	
Ст. инж. с. част.	
Гладиш. проект	
Ник. строит. отв.	
рук. группы	
рук. группы	
Разработчик	
Мастер-проект	



Показатели на одну колонну

Марка Колонны	Вес т	Марка Бетона	Объем Бетона м <sup>3</sup>	Расход стали кг
К6-1				266,7
К6-2	3,10	300	1,24	326,7
К6-3				447,3

Спецификация марок арматурных изделий на одну колонну

Марка колонны	Марка изделия	Кол-ч шт.	л листа
К6-1	ПК 15	1	29,45
К6-2	ПК 16	1	29,45
К6-3	ПК 17	1	30,46

Выборка стали на одну колонну.

Марка колонны	горячекатаная арматурная сталь ГОСТ 5781-61								Прокат ст. 3 ГОСТ 380-60										
	Класса А-III				Класса А-I				У1020				У1020						
	36	32	28	20	16	12	10	У1020	12	10	8	У1020	δ=12	У1000	У40x75x90x10x50x6	20x18	20x18	20x18	20x18
К6-1	15,3	20,4	—	60,2	11,2	19,2	9,2	135,5	5,0	—	19,8	24,8	59,4	18,0	22,2	3,4	0,4	3,0	106,4
К6-2	15,3	20,4	118,0	—	11,2	19,2	9,2	193,3	5,0	10,4	11,6	27,0	59,4	18,0	22,2	3,4	0,4	3,0	106,4
К6-3	15,3	20,4	235,8	—	11,2	19,2	9,2	311,1	4,4	13,8	11,6	29,8	59,4	18,0	22,2	3,4	0,4	3,0	106,4

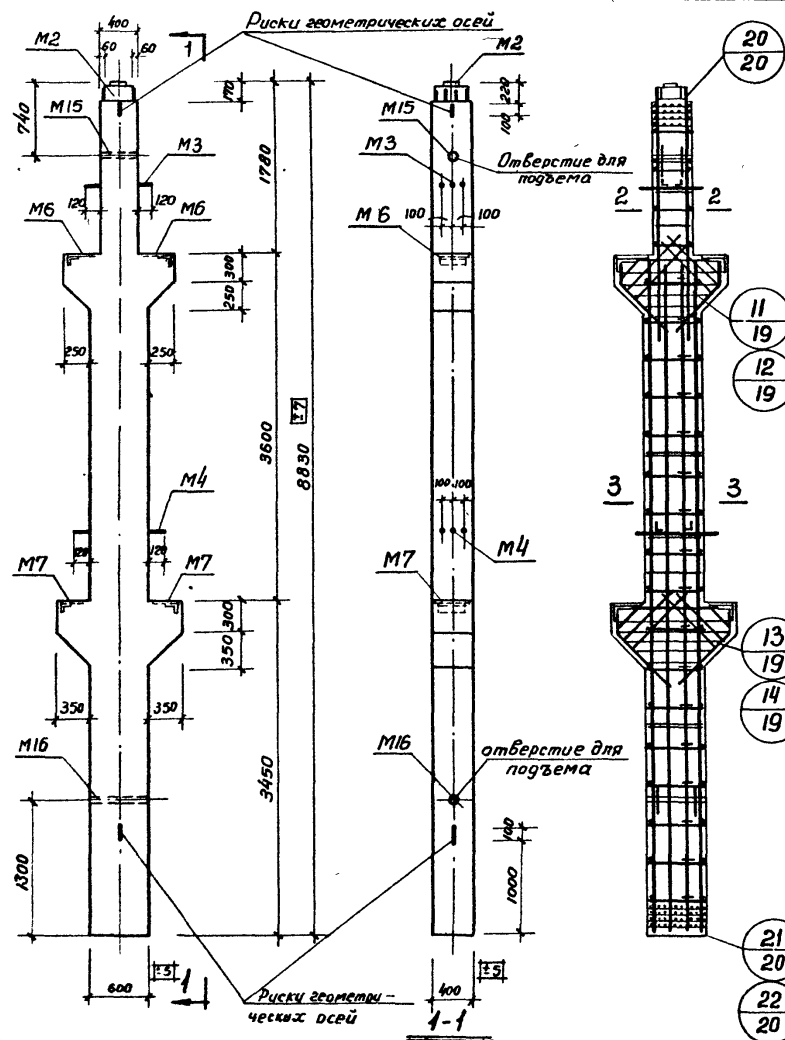
Примечание.

1. Поперечные стержни показаны для К6-1, К6-2.

ТД 1964	Колонны К6-1, К6-2, К6-3. Опалубочный и арматурный чертеж. Показатели расхода материалов	ИИ 22-1
		лист 6



Шифр	ЦИ 22-1
Марка-лист	
Инв. №	
Коралова	Ярамович
Ст. техник	Проберил
Премьер	Гин
Инж. инст.	Масляков
Разработчик	Масляков



Показатели на одну колонну

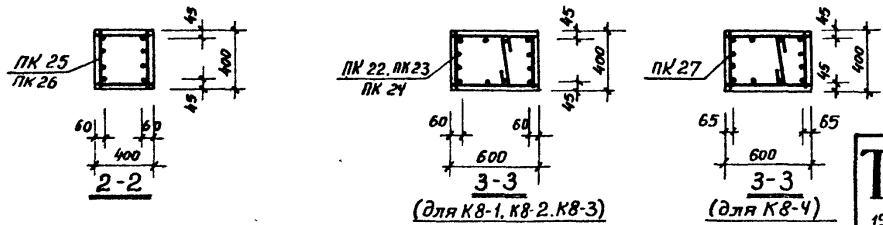
Марка колонны	Вес т	Марка бетона	Объем бетона м³	Расход стали кг
К8-1	5,45	400	2,18	526,1
К8-2				603,9
К8-3				666,5
К8-4				737,1

Спецификация марок арматурных изделий на одну колонну

Марка колонны	Марка изделия	Кол-ч шт.	л листа
К8-1	ПК 22	1	32, 47
	ПК 25	1	32, 47
К8-2	ПК 23	1	32, 47
	ПК 26	1	32, 47
К8-3	ПК 24	1	32, 47
	ПК 27	1	33, 47
К8-4	ПК 25	1	32, 47

Выборка стали на одну колонну, кг

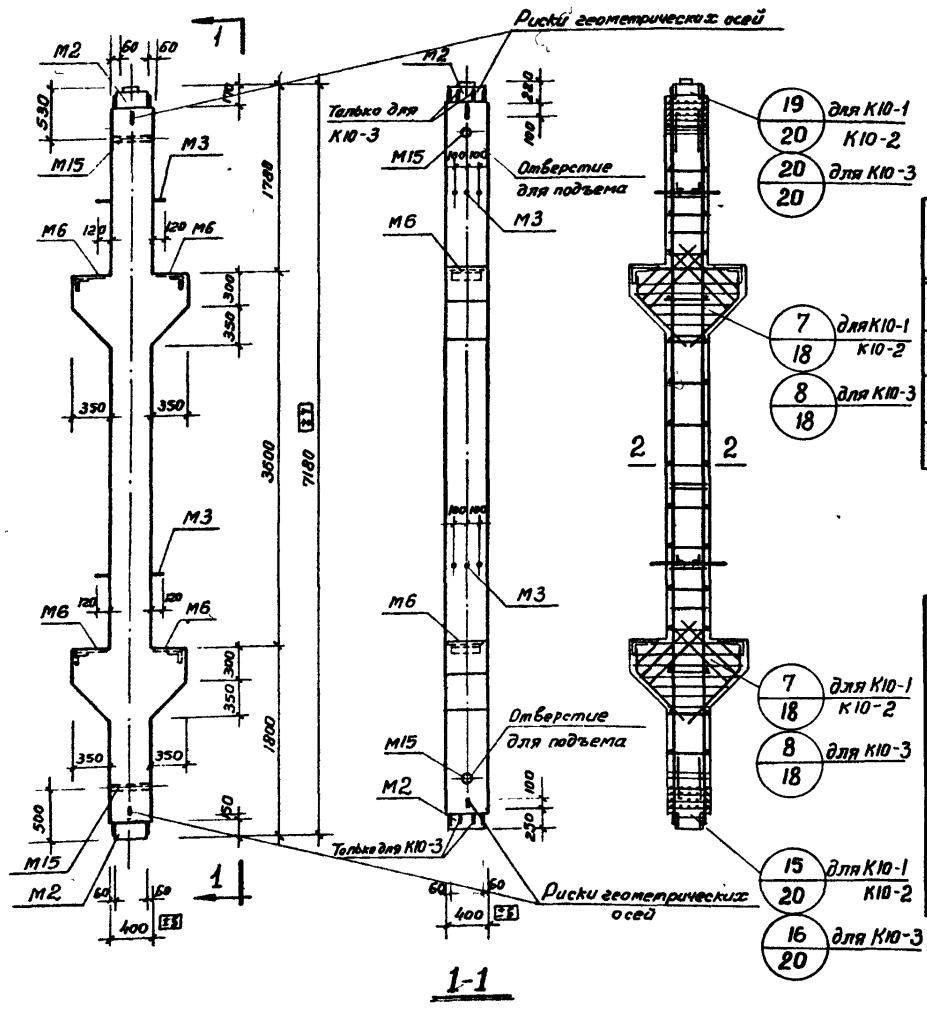
Марка колонны	Варячекатаная арматурная сталь ГОСТ 5781-61										Прокат Ст.3 ГОСТ 380-60												
	Класса А-III										Класса А-I												
	Ф мм										Ф мм												
	36	32	28	25	22	20	16	12	10	Углы	12	10	8	С=20	δ=12	100	100	100	100	100	100	100	100
К8-1	35,4	23,0	-	-	167,8	120,2	11,2	19,2	23,6	400,4	6,6	-	29,8	36,4	3,1	48,2	18,0	9,0	6,8	0,4	3,8	89,3	
К8-2	35,4	23,0	-	-	296,8	-	69,0	11,2	19,2	23,6	478,2	6,6	-	29,8	36,4	3,1	48,2	18,0	9,0	6,8	0,4	3,8	89,3
К8-3	35,4	23,0	276,8	80,2	-	69,0	11,2	19,2	23,6	533,2	6,6	21,2	16,2	44,0	3,1	48,2	18,0	9,0	6,8	0,4	3,8	89,3	
К8-4	35,4	377,8	-	-	-	120,2	11,2	19,2	23,6	587,4	4,32	-	17,2	60,4	3,1	48,2	18,0	9,0	6,8	0,4	3,8	89,3	



ТА 1964	Колонны К8-1, К8-2, К8-3, К8-4. Опалубочный и арматурный чертеж. Показатели расхода материалов	ЦИ 22-1
		лист 8



Шифр	УИ 22-1						
Марка-лист							
Инв. №							
Бочкарева	Королева	Кравцова	Бочкарева	Королева	Кравцова	Бочкарева	Королева
Инженер	Ст. техник	Проберил	Инженер	Ст. техник	Проберил	Инженер	Ст. техник
Френкель	Гин	Рагнер	Глобачкий	Катова	Френкель	Гин	Рагнер
Гл. инж. лист	Гл. инж. проекта	Маш. стр. инж. отв.	Рис. группы	Ст. инженер	Гл. инж. лист	Гл. инж. проекта	Маш. стр. инж. отв.
Разработчик	Мастер-проект				Разработчик	Мастер-проект	



Показатели на одну колонну

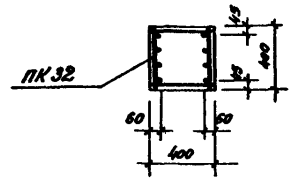
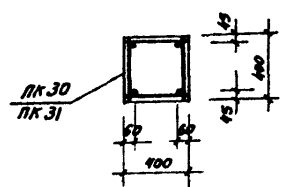
Марка колонны	Вес т	Марка бетона	Объем бетона м <sup>3</sup>	Расход стали кг
К10-1	3.48	300	1.39	302.5
К10-2		400		317.3
К10-3				372.9

Спецификация марок арматурных изделий на одну колонну

Марка колонны	Марка изделия	Колич. шт.	№ листа
К10-1	ПК 30	1	35,47
К10-2	ПК 31	1	35,48
К10-3	ПК 32	1	35,48

Выборка стали на одну колонну, кг

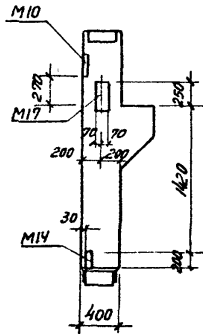
марка колонны	Горячекатаная арматурная сталь ГОСТ 5781-61								Прокат Ст. 3 ГОСТ 380-60										
	Класса А-II				Класса А-I				L140 x 90		L75 x 50		L100 x 100		2ай-ка		2ас.		
	36	32	22	20	16	12	10	Углов	12	8	Углов	б-20	б-12	x10 x6	18	18	тр d=40	Углов	
К10-1	30,6	20,4	-	70,6	11,2	19,2	18,4	170,4	0,8	23,6	24,4	3,1	58,4	18,0	6,8	18,0	0,4	3,0	107,7
К10-2	30,6	20,4	85,4	-	11,2	19,2	18,4	185,2	0,8	29,6	24,4	3,1	58,4	18,0	6,8	18,0	0,4	3,0	107,7
К10-3	30,6	20,4	-	11,0	11,2	19,2	18,4	240,0	0,8	23,6	24,4	3,1	58,4	18,0	6,8	18,0	0,4	3,0	107,7



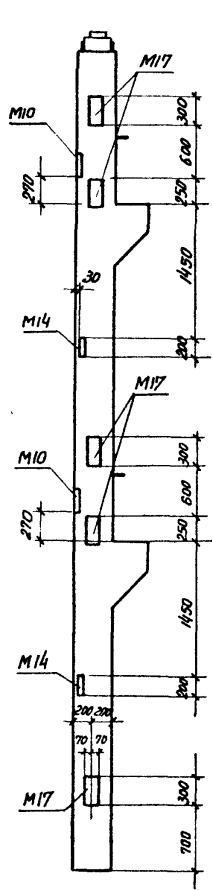
ТД 1964	Колонны К10-1, К10-2, К10-3. Опалубочный и арматурный чертеж. Показатели расхода материалов	УИ 22-1
		лист 10



Шифр	ИИ 22-1
Марка-лист	
ЛНВ. №	
Кровель	
Обустройство	
Пробег	
Френкель	
Гин	
Рагнер	
Плывачий	
Николаевская	
Таблицы смет	
Гл. инж. проекта	
Инженер	
Разработчик	
Мастер-проект	

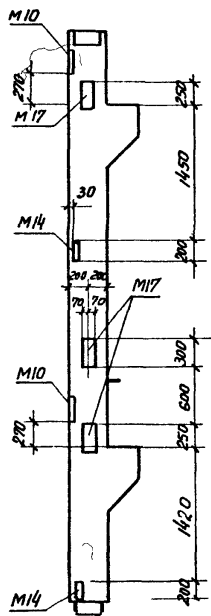


K1-1-1, K1-2-1



K3-1-1, K3-2-1

K3-3-1



K5-1-1, K5-2-1,  
K5-3-1, K5-4-1

Показатели на одну колонну

Марка колонны	Вес т	Марка бетона	Объем бетона м <sup>3</sup>	Расход стали кг
K1-1-1	1,15	200	0,46	165,6
K1-2-1		300		218,0
K3-1-1	3,88	300	1,55	391,9
K3-2-1		400		487,7
K3-3-1		400		576,3
K5-1-1	2,76	300	1,11	355,6
K5-2-1				383,4
K5-3-1				451,0
K5-4-1				503,2

Спецификация дополнительных закладных элементов на одну колонну

Марка колонны	Марка закладн. элемента	Кол-во шт.	№ листа
K1-1-1	M10	1	57
	M14	1	57
K1-2-1	M17	1	58
	M10	2	57
K3-1-1	M10	2	57
	M14	2	57
K3-2-1	M17	5	58
	M10	2	57
K5-1-1	M10	2	57
	M14	2	57
K5-3-1	M17	3	58
	M10		
K5-4-1			

Выборка стали дополнительных закладных элементов на одну колонну, кг

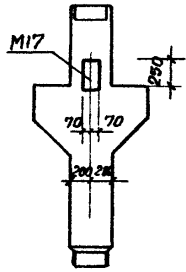
Марка колонны	Сварочная арматурная сталь ГОСТ 5781-61		Прокат Ст.3 ГОСТ 380-60				
	Класса А-III		Итого	δ=16	δ=12	δ=8	Итого
	φ мм	Итого					
K1-1-1	18	16					
K1-2-1	4,8	2,7	7,5	10,6	9,4	3,5	23,5
K3-1-1	24,0	5,4	29,4	53,0	18,8	7,0	78,8
K3-2-1							
K3-3-1							
K5-1-1	14,4	5,4	19,8	31,8	18,8	7,0	57,6
K5-2-1							
K5-3-1							
K5-4-1							

Примечания.

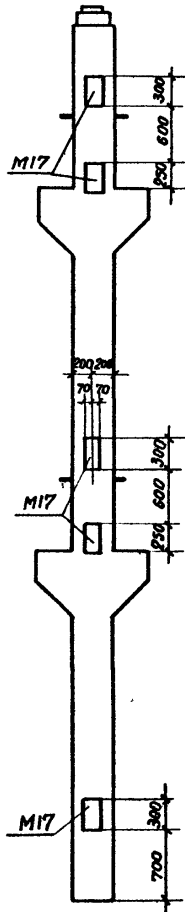
1. Конструкции колонн даны на чертежах соответствующих марок колонн без индекса «1».
2. Дополнительные закладные элементы включаются в состав пространственных каркасов при их изготовлении.

ТД 1964	Колонны K1-1-1, K1-2-1, K3-1-1 ÷ K3-3-1, K5-1-1 ÷ K5-4-1	ИИ 22-1
		лист 11

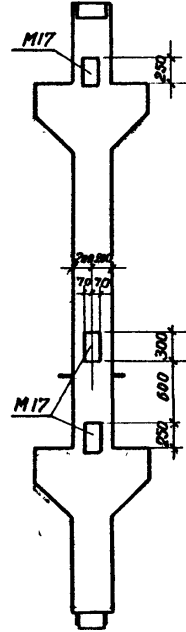
Шифр	ЦИ 22-1
Марка-лист	
Инв. №	
Край	
Проверил	
Френкель	
Гин	
Датнер	
Глобацкий	
Николаевская	
Гладишечник	
Пл. инж. проекта	
Инж. стр. и авт.	
Инж. групп	
Инженер	
Разработчик	
Мастер-проект	



K2-1-1, K2-2-1



K4-1-1, K4-2-1,  
K4-3-1



K6-1-1, K6-2-1,  
K6-3-1

Спецификация дополнительных  
закладных элементов  
на одну колонну

Показатели на одну колонну

Марка колонны	Вес т	Марка бетона	Объем бетона м <sup>3</sup>	Расход стали кг
K2-1-1	1.33	200	0.53	160.8
K2-2-1				187.4
K4-1-1	4.18	400	1.67	467.5
K4-2-1				565.1
K4-3-1				643.7
K6-1-1	3.10	300	1.24	312.9
K6-2-1				372.9
K6-3-1				493.5

Марка колонны	Марка закладн. элемента	Кол-ч шт.	№ листа
K2-1-1	M17	1	58
K2-2-1			
K4-1-1	M17	5	58
K4-2-1			
K4-3-1			
K6-1-1	M17	3	58
K6-2-1			
K6-3-1			

Выборка стали дополнительных закладных  
элементов на одну колонну, кг

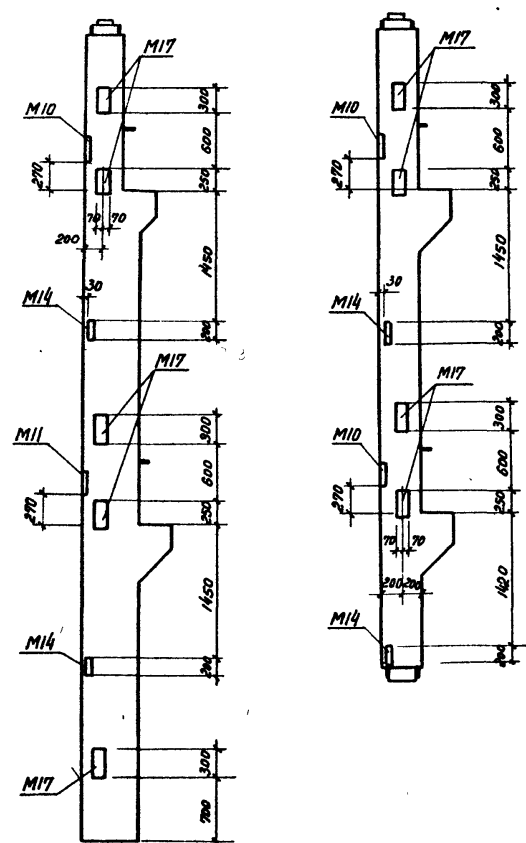
Марка колонны	Сварочная арматура сталь ГОСТ 5781-61		Прокат Ст.3 ГОСТ 380-60			
	Класса А-III		δ=16			Итого
	φ мм	Итого				
K2-1-1	4,8	4,8	10,6			10,6
K2-2-1						
K4-1-1	24,0	24,0	53,0			53,0
K4-2-1						
K4-3-1						
K6-1-1	14,4	14,4	31,8			31,8
K6-2-1						
K6-3-1						

Примечания.

1. Конструкции колонн даны на чертежах соответствующих марок колонн без индекса «1».
2. Дополнительные закладные элементы включаются в состав пространственных каркасов при их изготовлении.

ТД 1964	Колонны K2-1-1, K2-2-1, K4-1-1÷K4-3-1, K6-1-1÷K6-3-1	ЦИ 22-1
		лист 12

Шифр	ШУ 22-1
Марка-лист	
Инв. №	
Крепеж	
Приварка	
Френкель	
Глин	
Датнер	
Глобацкий	
Николаевкер	
Славин	
Степанов	
Масломарков	



K7-1-1, K7-2-1  
K7-3-1, K7-4-1

K9-1-1, K9-2-1

Показатели на одну колонну

Марка колонны	Вес т	Марка бетона	Объем бетона м <sup>3</sup>	Расход стали кг
K7-1-1	5,05	300	2,02	580,0
K7-2-1				618,2
K7-3-1		682,3		
K7-4-1		762,4		
K9-1-1	3,15	300	1,26	445,5
K9-2-1				475,1

Спецификация дополнительных закладных элементов

на одну колонну

Марка колонны	Марка закладн. элемента	Кол-ч шт.	№ листа
K7-1-1, K7-2-1, K7-3-1, K7-4-1	M10	1	57
	M11	1	57
	M14	2	57
	M17	5	58
K9-1-1 K9-2-1	M10	2	57
	M14	2	57
	M17	4	58

Выборка стали дополнительных закладных элементов

на одну колонну, кг

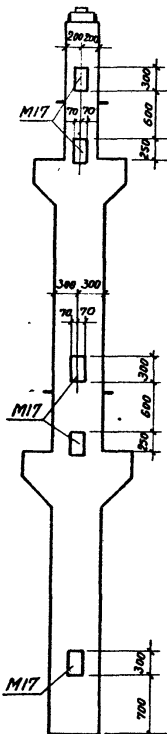
Марка колонны	Горячекатаная арматура сталь ГОСТ 5781-61		Прокат Ст.3 ГОСТ 380-60				Итого
	Класса А-III		Итого	δ=16	δ=12	δ=8	
	φ мм						
K7-1-1							
K7-2-1							
K7-3-1	24,0	6,3	30,3	53,0	18,8	7,0	78,8
K7-4-1							
K9-1-1							
K9-2-1	19,2	5,4	24,6	42,4	18,8	7,0	68,2

Примечания.

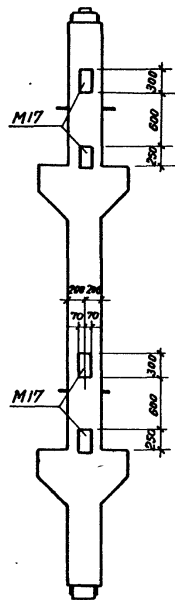
1. Конструкции колонн даны на чертежах соответствующих марок колонн без индекса «1».
2. Дополнительные закладные элементы включаются в состав пространственных каркасов при их изготовлении.

ТД 1964	Колонны K7-1-1 ÷ K7-4-1, K9-1-1, K9-2-1	ШУ 22-1
		лист 13

Шифр
ЦИ 22-1
Марка-лист
Инв. №
Край
Проверил
Формель
Ген. конструктор
Инженер
Мастер проекта
Разработчик



K8-1-1, K8-2-1,  
K8-3-1, K8-4-1



K10-1-1, K10-2-1,  
K10-3-1

Спецификация дополнительных  
закладных элементов на  
одну колонну

Показатели на одну колонну

Марка колонны	Вес т	Марка бетона	Объем бетона м <sup>3</sup>	Расход стали кг
K8-1-1	5,45	400	2,18	602,1
K8-2-1				679,9
K8-3-1				742,1
K8-4-1				814,1
K10-1-1	3,48	300	1,39	364,1
K10-2-1		400		378,9
K10-3-1		400		434,5

Марка колонны	Марка закладн. элемента	Колич. шт.	Листов
K8-1-1	M17	5	58
K8-2-1			
K8-3-1			
K8-4-1			
K10-1-1	M17	4	58
K10-2-1			
K10-3-1			

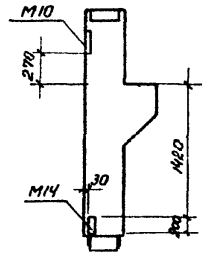
Выборка стали дополнительных закладных  
элементов на одну колонну, кг

Марка колонны	Торжечкастая арматурная сталь ГОСТ 5781-61		Прокат ст. 3. ГОСТ 380-60			
	Класса А-III		δ = 16			Итого
	18	φ мм				
K8-1-1	24,0		24,0	53,0		53,0
K8-2-1						
K8-3-1						
K8-4-1						
K10-1-1	19,2		19,2	42,4		42,4
K10-2-1						
K10-3-1						

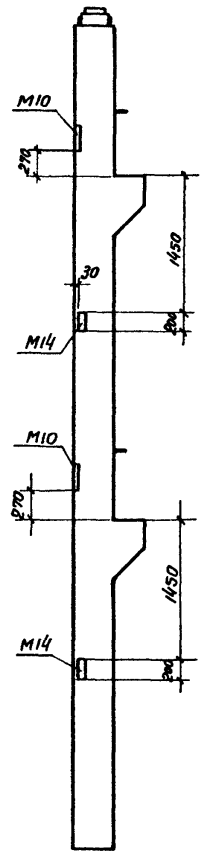
- Примечания.
1. Конструкции колонн даны на чертежах соответствующих марок колонн без индекса „1“.
  2. Дополнительные закладные элементы включаются в состав пространственных каркасов при их изготовлении.

ТД 1964	Колонны K8-1-1 ÷ K8-4-1, K10-1-1 ÷ K10-3-1	ЦИ 22-1	
		лист	14

Шифр
ЦУ 22-1
Марка-лист
Лин. №
Край
Проф. №
Профиль
Фронтель
Гун
Раппер
Глобальный
Николаевская
Глаб. инж. инст.
Пл. инж. проект
Инж. строит. отд.
рук. группы
Лин. инж. ПР
Разработчик
Мастер-проект

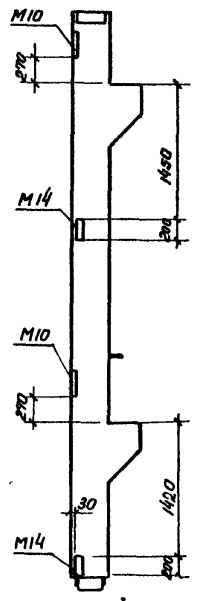


K1-1-2, K1-2-2



K3-1-2, K3-2-2

K3-3-2



K5-1-2, K5-2-2,  
K5-3-2, K5-4-2

Показатели на одну колонну

Марка колонны	Вес т	Марка бетона	Объем бетона м <sup>3</sup>	Расход стали кг
K1-1-2	1.15	200	0,46	150,2
K1-2-2		300		202,6
K3-1-2	3,88	300	1,55	314,9
K3-2-2		400		401,7
K3-3-2				499,3
K5-1-2	2,76	300	1,11	309,4
K5-2-2				337,2
K5-3-2				404,8
K5-4-2				457,0

Спецификация дополнительных закладных элементов на одну колонну

Марка колонны	Марка закладн. элемента	Кол-ч шт.	№ листа
K1-1-2	M10	1	57
	M14	1	57
K3-1-2	M10	2	57
K3-2-2			
K3-3-2			
K5-1-2	M14	2	57
K5-2-2			
K5-3-2			
K5-4-2			

Выборка стали дополнительных закладных элементов на одну колонну, кг

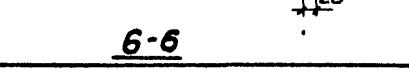
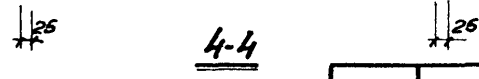
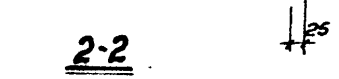
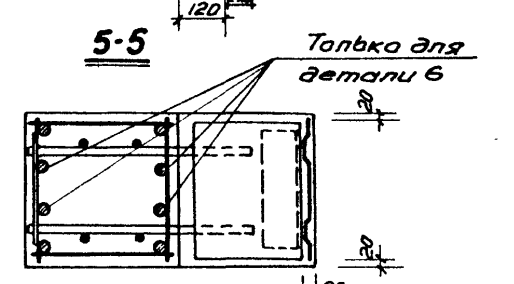
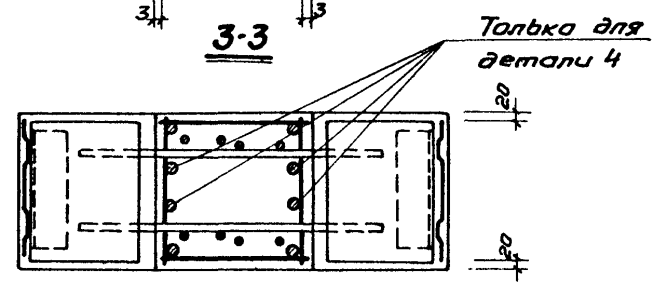
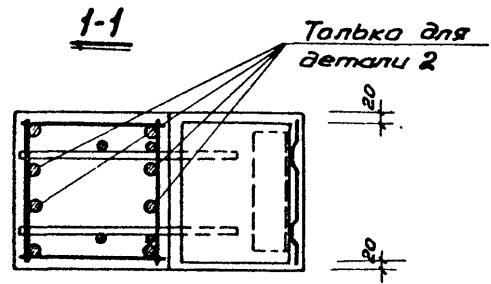
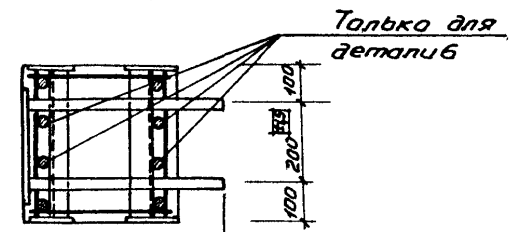
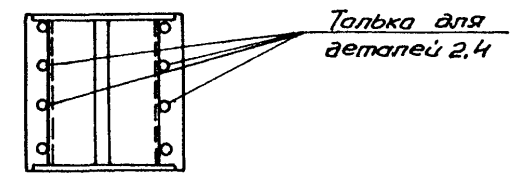
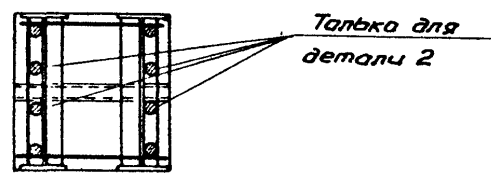
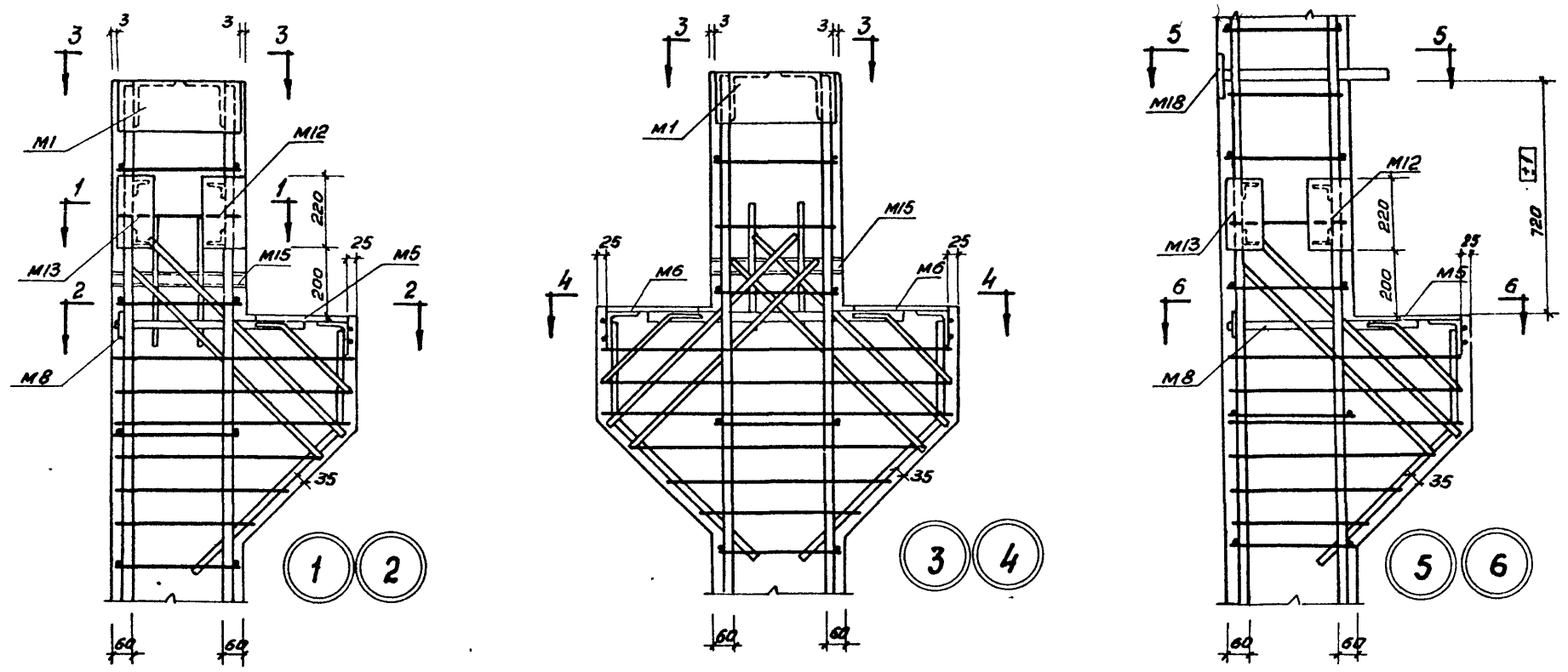
Марка колонны	Горячекатаная арматурная сталь ГОСТ 5781-61		Прокат Ст.3 ГОСТ 380-60				
	класса А-III		Итого	δ=12	δ=8		Итого
	φ мм	Итого					
K1-1-2							
K1-2-2	16	2,7	2,7	9,4	3,5		12,9
K3-1-2							
K3-2-2							
K3-3-2							
K5-1-2		5,4	5,4	18,8	7,0		25,8
K5-2-2							
K5-3-2							
K5-4-2							

Примечания.

1. Конструкции колонн даны на чертежах соответствующих марок колонн без индекса "2".
2. Дополнительные закладные элементы включаются в состав пространственных каркасов при их изготовлении.

ТД 1964	Колонны K1-1-2, K1-2-2, K3-1-2 ÷ K3-3-2, K5-1-2 ÷ K5-4-2	ЦУ 22-1
		лист 15

Шифр	UU 22-1
Марка листа	
Уч. №	
Директор	Дурнева
Проверил	Душин
Преклад	Гин
Инж. проект	Ратнер
Инж. стр. отд.	Главацкий
Инж. групп	Моралева
Ст. техник	
Разработал	Савва
Моспроект	135



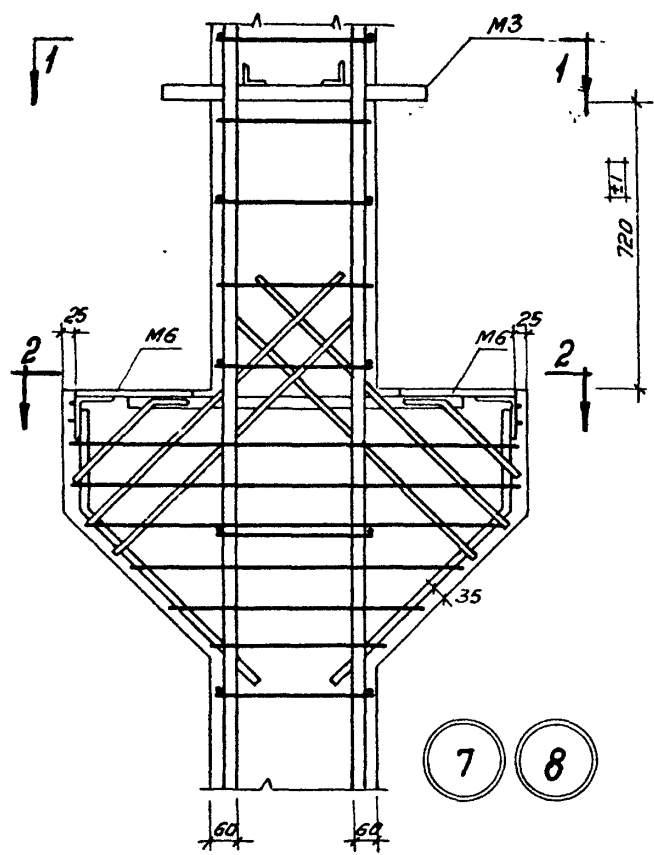
**Примечание.** Оголовки колонн особо тщательно заполняются бетоном. Для контроля заполнения в оголовках предусмотрены отверстия



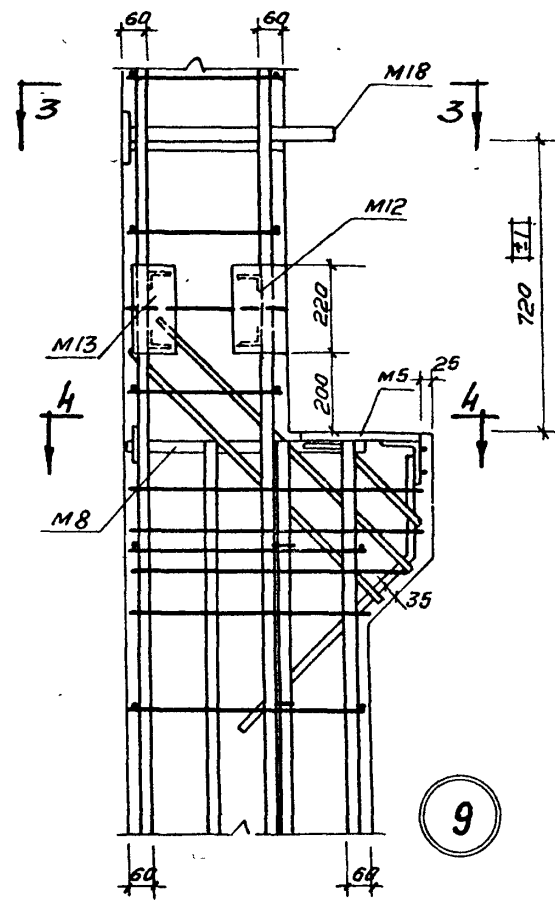
Армирование. Детали 1-6

UU 22-1  
лист 17

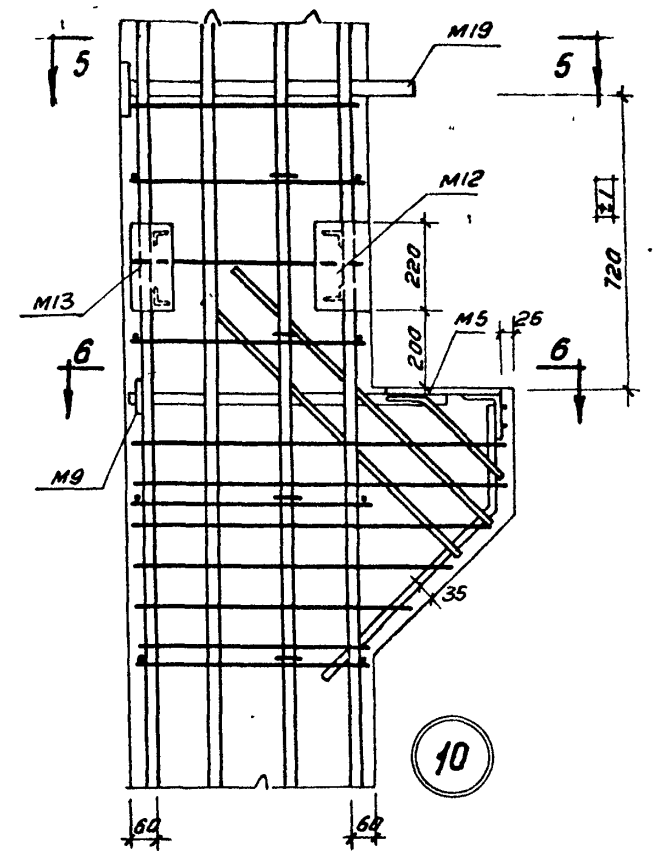
Шифр	УУ 22-1
Марка-лист	
ЛНБ №	
Проверил	Дурнева
Дизайнер	Дурнева
Проектировщик	Дурнева
Исполнитель	Дурнева
Составитель	Дурнева
Сектор	Дурнева
Специальность	Дурнева
Степень	Дурнева
Стаж	Дурнева
Специальность	Дурнева
Степень	Дурнева
Стаж	Дурнева
Специальность	Дурнева
Степень	Дурнева
Стаж	Дурнева



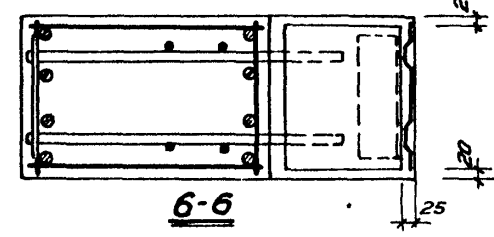
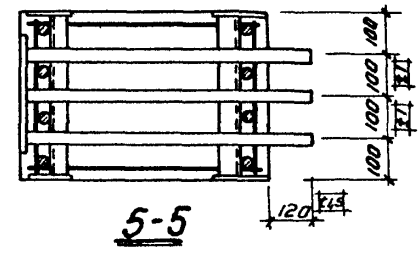
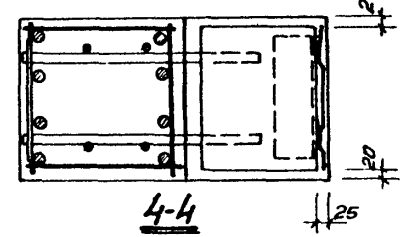
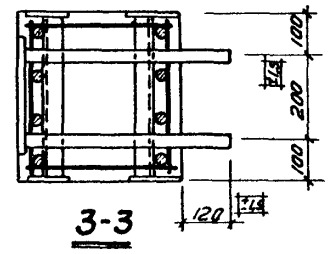
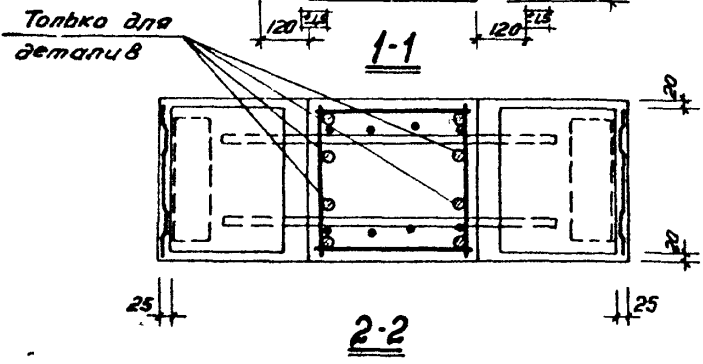
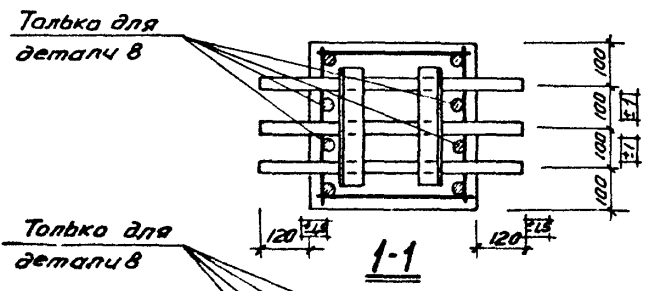
7 8



9



10

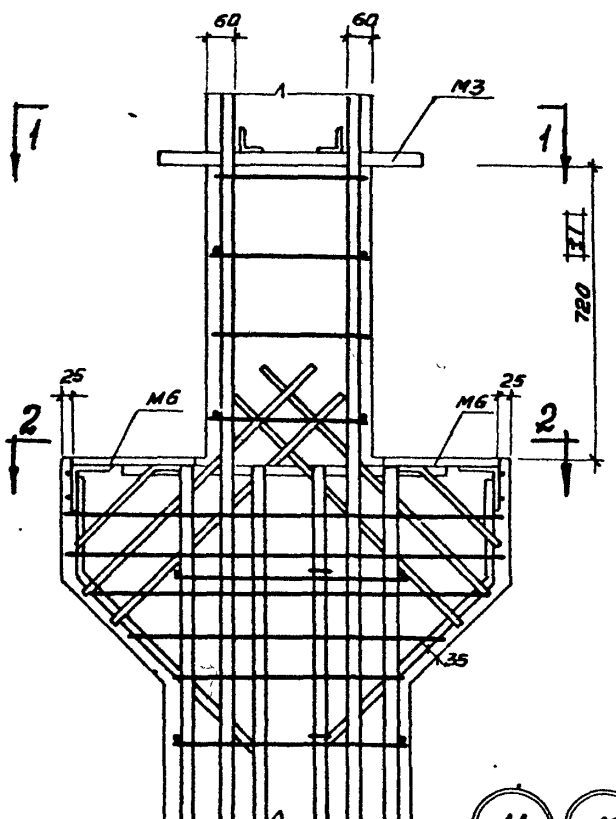


ТА  
1964

Армирование. Детали 7-10

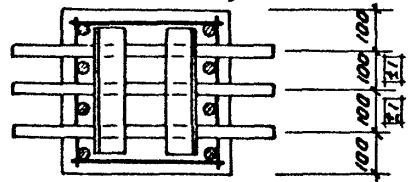
УУ 22-1  
лист 18

Шифр		УУ22-1	
Марка-лист			
Инв. №			
Директор	Инженер	Проверил	Директор
Проконструктор	Инженер	Проконструктор	Инженер
Гл. инж. спец.	Гл. инж. проект.	Инженер	Инженер
Инж. стр. отд.	Инж. стр. отд.	Инженер	Инженер
Инж. групп.	Инж. групп.	Инженер	Инженер
Ст. техник	Ст. техник	Инженер	Инженер
Разработчик	Мастер-проектировщик	Инженер	Инженер

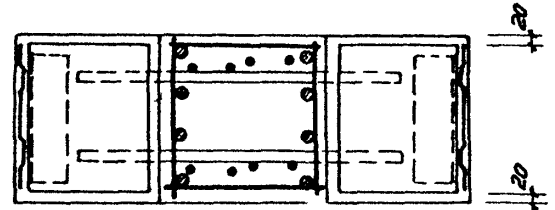


11 12

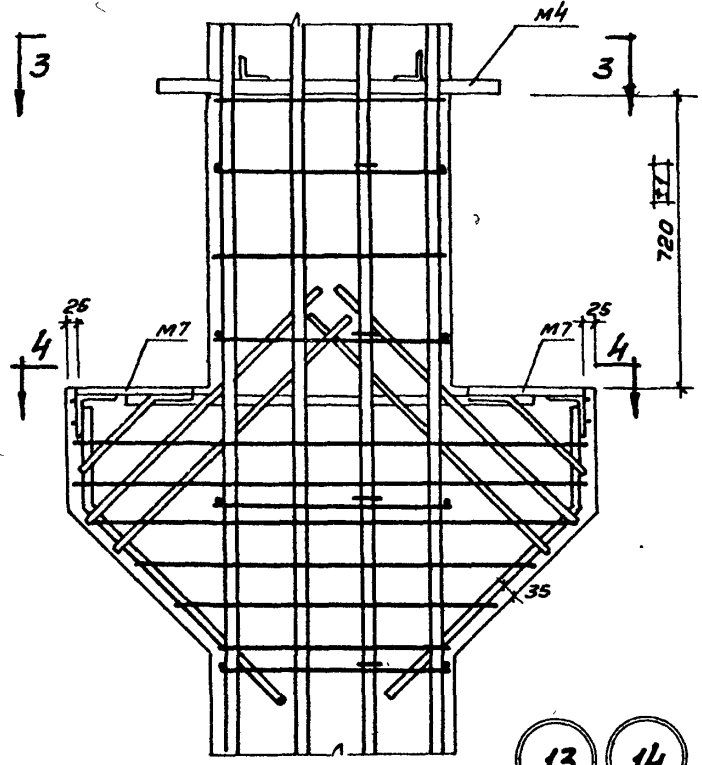
60 для детали 11 60  
65 для детали 12 65



1-1

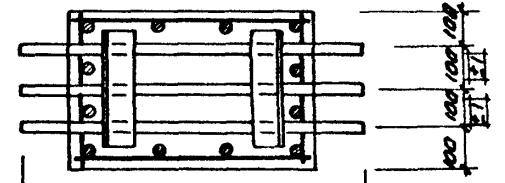


2-2

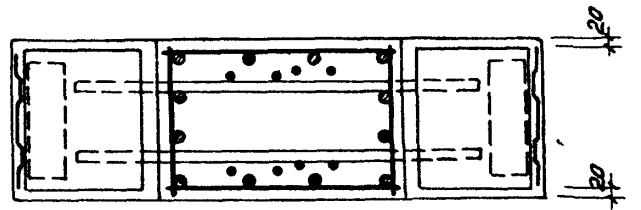


13 14

60 для детали 13 60  
65 для детали 14 65



3-3

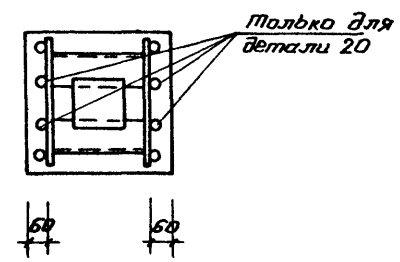
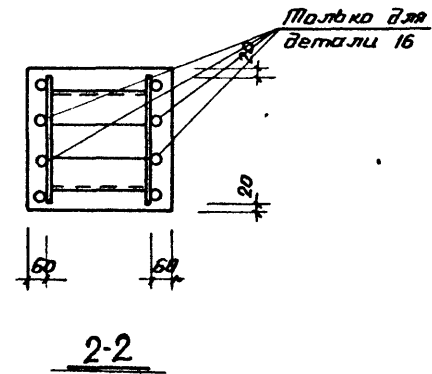
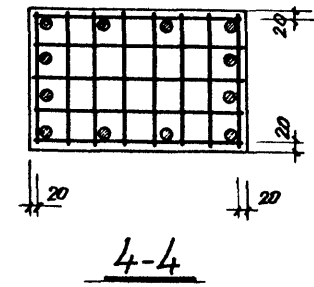
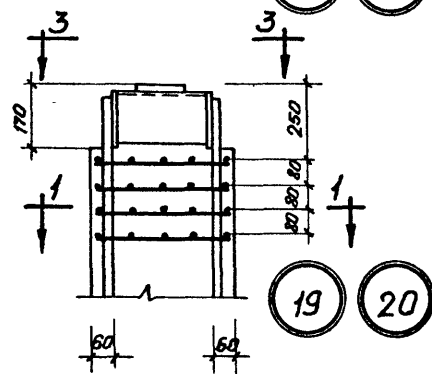
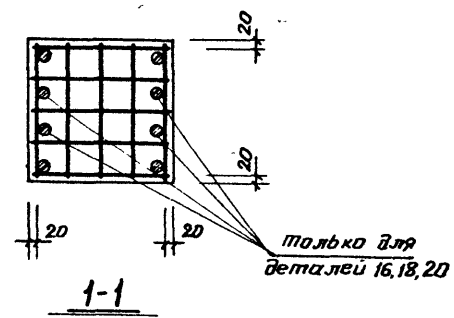
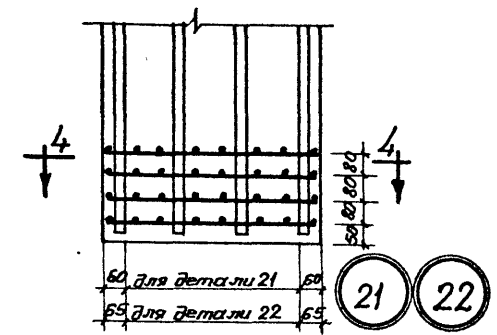
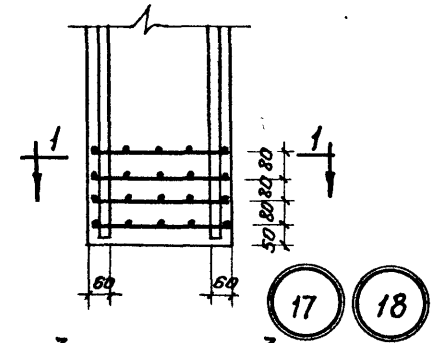
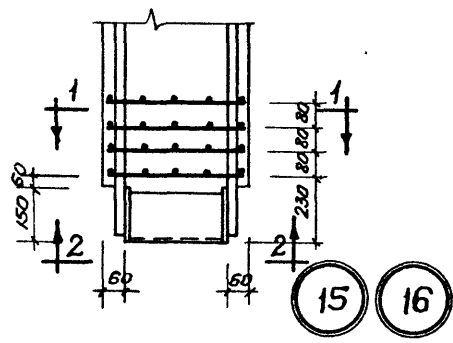


4-4

ТА 1964	Армирование. Детали 11-14	УУ22-1	
		лист	19



Шифр	ЦУ22-1		
Марка-лист			
ИИС №			
Директор			
Инженер			
Проектировщик			
Френкель Гин			
Рагнер			
Грибачев			
Королева			
Г.Л. Инж. инст.			
Г.Л. Инж. проект.			
Нов. строит. отв.			
Рук. работами			
Ст. техник			
Разработчик			
Масштаб проекта			



ПРИМЕЧАНИЕ.

Оголовки колонн особо тщательно заполняются бетоном. Для контроля заполнения в оголовках предусмотрены отверстия.



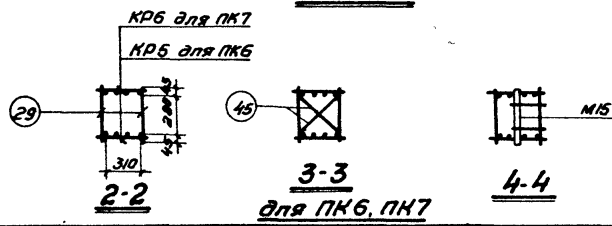
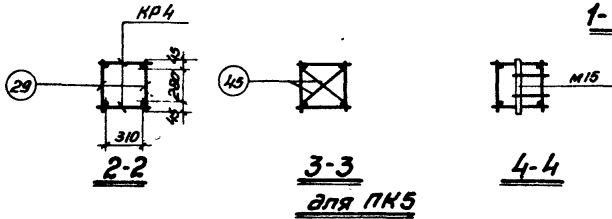
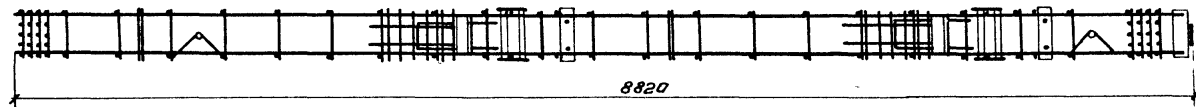
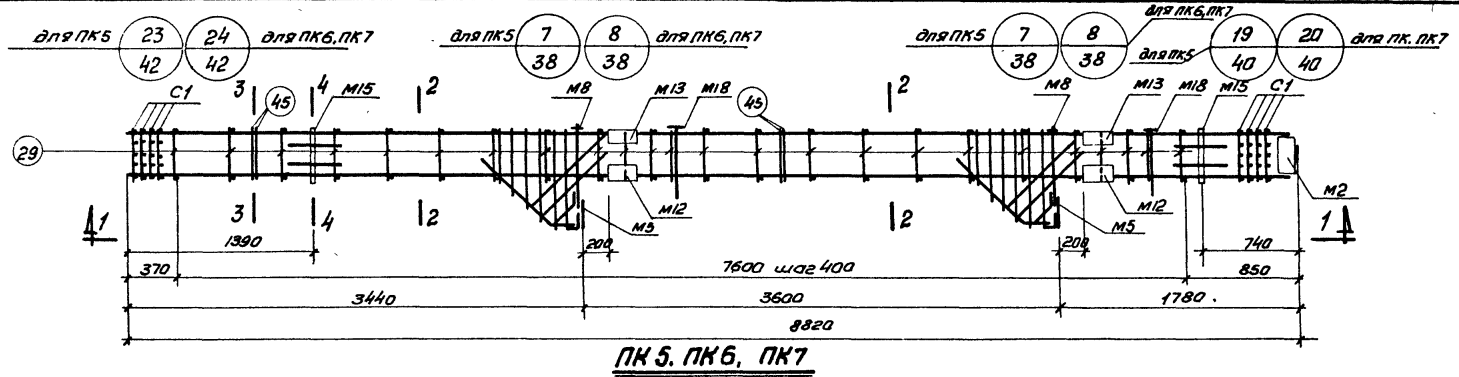
Армирование. Детали 15÷22

ЦУ22-1  
Лист 20





Шифр		УИ 22-1	
Марка-лист		УИ 22-1	
Шифр №			
Материал	Металлическая	Сплав	Сталь
Ст. измерен	Ст. техник	Проберил	
Формен	ГЛН	Датчик	Глобусный
Гр. инж. имит.	Гр. инж. проект.	Инж. велит	Инж. велит
Разработчик	Метромонт		

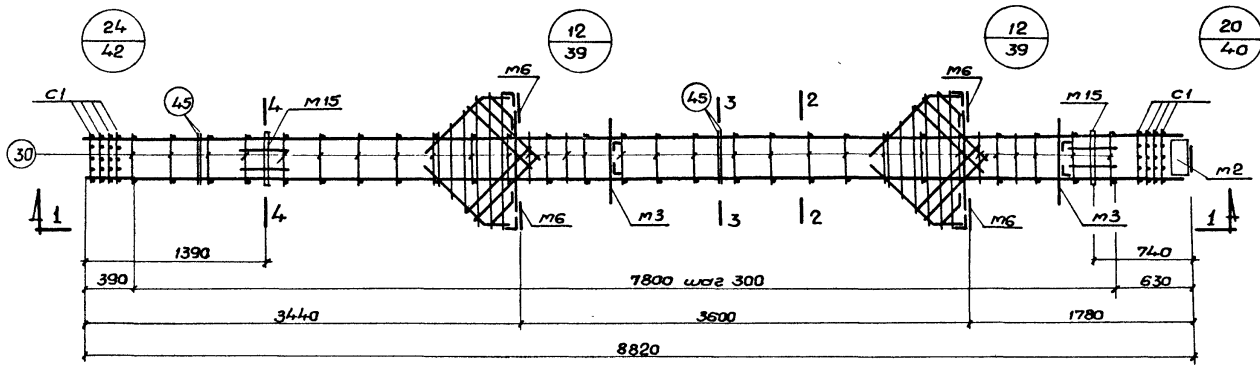


**Примечание.**  
Спецификация марок арматурных изделий и закладных элементов дана на листе 44

ТА 1964	Пространственные каркасы ПК 5 ÷ ПК 7	УИ 22-1
		Лист 23



Шифр	УУ22-1
Марка-лист	
Учб. №:	
Сп. инженер	В. Савельев
Инженер	Л. Савельев
Проверил	Л. Савельев
Фрагмент	С. Савельев
С.И.	С. Савельев
Рисунки	С. Савельев
Экз. №	С. Савельев
В.И.	С. Савельев
В.И.	С. Савельев
В.И.	С. Савельев
В.И.	С. Савельев
В.И.	С. Савельев
В.И.	С. Савельев
В.И.	С. Савельев
В.И.	С. Савельев
В.И.	С. Савельев
В.И.	С. Савельев
В.И.	С. Савельев
В.И.	С. Савельев
В.И.	С. Савельев
В.И.	С. Савельев
В.И.	С. Савельев
В.И.	С. Савельев
В.И.	С. Савельев
В.И.	С. Савельев
В.И.	С. Савельев
В.И.	С. Савельев
В.И.	С. Савельев
В.И.	С. Савельев
В.И.	С. Савельев
В.И.	С. Савельев
В.И.	С. Савельев
В.И.	С. Савельев
В.И.	С. Савельев
В.И.	С. Савельев
В.И.	С. Савельев
В.И.	С. Савельев
В.И.	С. Савельев
В.И.	С. Савельев
В.И.	С. Савельев
В.И.	С. Савельев
В.И.	С. Савельев
В.И.	С. Савельев
В.И.	С. Савельев
В.И.	С. Савельев
В.И.	С. Савельев
В.И.	С. Савельев
В.И.	С. Савельев
В.И.	С. Савельев
В.И.	С. Савельев
В.И.	С. Савельев
В.И.	С. Савельев
В.И.	С. Савельев
В.И.	С. Савельев
В.И.	С. Савельев
В.И.	С. Савельев
В.И.	С. Савельев
В.И.	С. Савельев
В.И.	С. Савельев
В.И.	С. Савельев
В.И.	С. Савельев
В.И.	С. Савельев
В.И.	С. Савельев
В.И.	С. Савельев
В.И.	С. Савельев
В.И.	С. Савельев
В.И.	С. Савельев
В.И.	С. Савельев
В.И.	С. Савельев
В.И.	С. Савельев
В.И.	С. Савельев
В.И.	С. Савельев
В.И.	С. Савельев
В.И.	С. Савельев
В.И.	С. Савельев
В.И.	С. Савельев
В.И.	С. Савельев
В.И.	С. Савельев
В.И.	С. Савельев
В.И.	С. Савельев
В.И.	С. Савельев
В.И.	С. Савельев
В.И.	С. Савельев
В.И.	С. Савельев
В.И.	С. Савельев
В.И.	С. Савельев
В.И.	С. Савельев
В.И.	С. Савельев
В.И.	С. Савельев
В.И.	С. Савельев
В.И.	С. Савельев
В.И.	С. Савельев
В.И.	С. Савельев
В.И.	С. Савельев
В.И.	С. Савельев
В.И.	С. Савельев
В.И.	С. Савельев
В.И.	С. Савельев
В.И.	С. Савельев
В.И.	С. Савельев
В.И.	С. Савельев
В.И.	С. Савельев
В.И.	С. Савельев



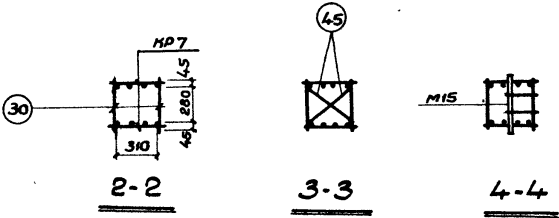
ПК10



1-1

Примечание.

Спецификация марок арматурных изделий и закладных элементов дана на листе 45.



ТА  
1964

Пространственный каркас ПК10

УУ22-1  
Лист 25





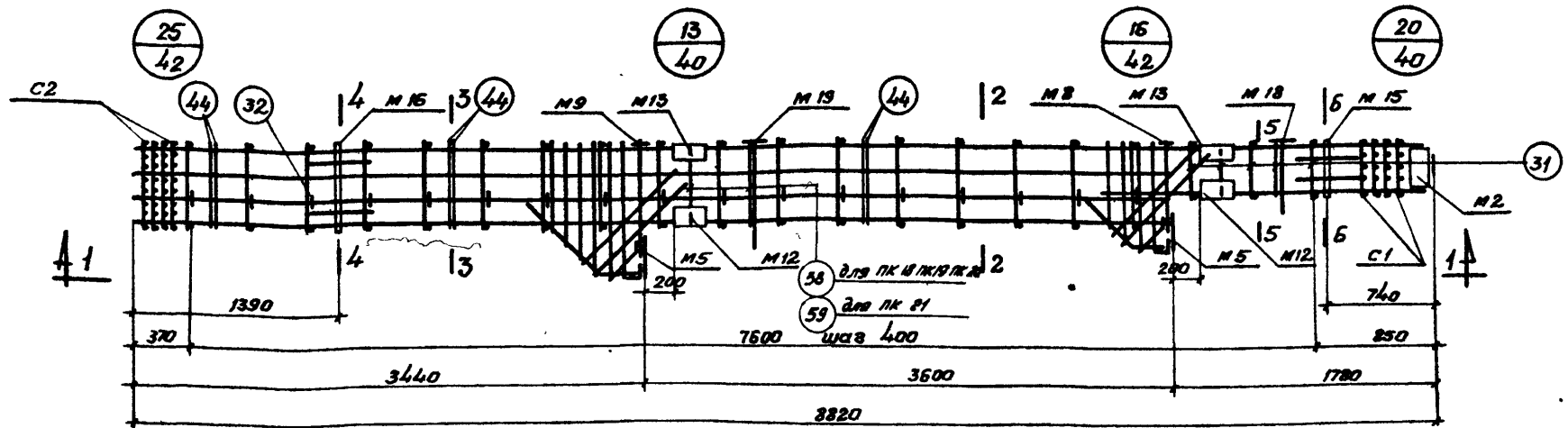




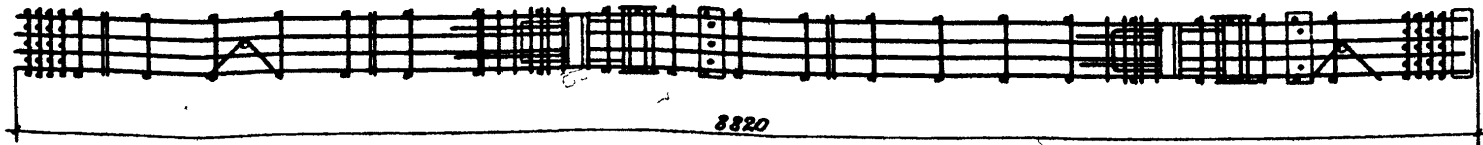




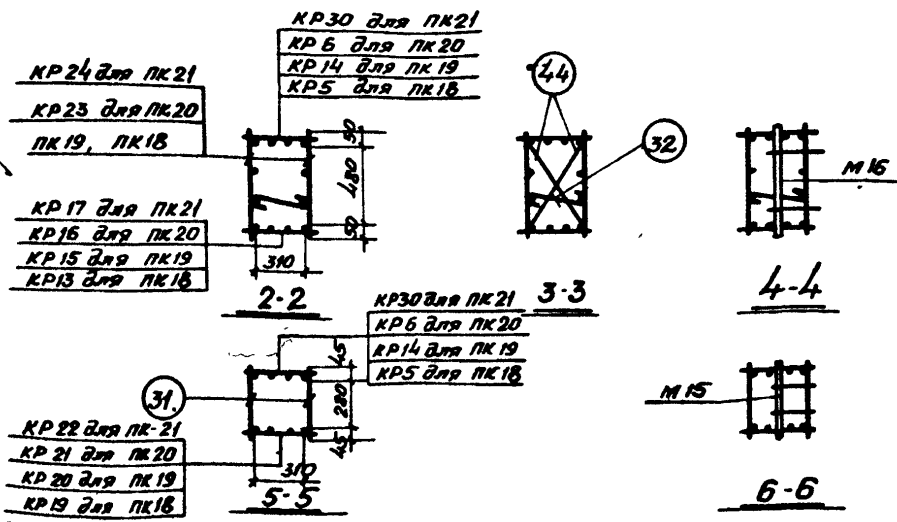
Шифр		UU22-1	
Марка листа			
Инв. №			
Катоба	Серия	Катоба	Серия
С.р. инженер	Проверил	С.р. инженер	Проверил
Формаль	Гин	Ратнер	Глобуцкий
С.р. инженер	Проверил	С.р. инженер	Проверил
Л. инж. мест	Л. инж. проект	Р. инж. проект	Р. инж. проект
Разработчик	Местный проект	Разработчик	Местный проект



ПК 18, ПК 19, ПК 20, ПК 21



1-1



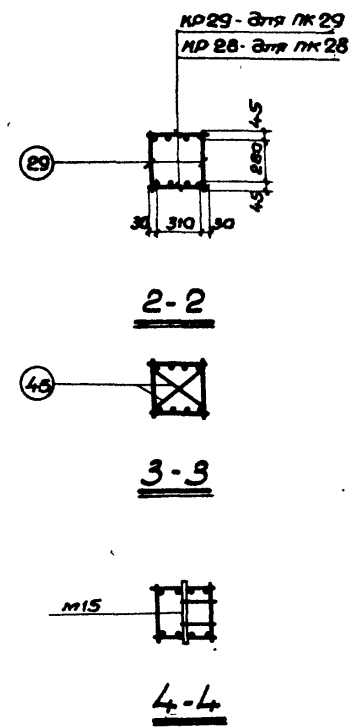
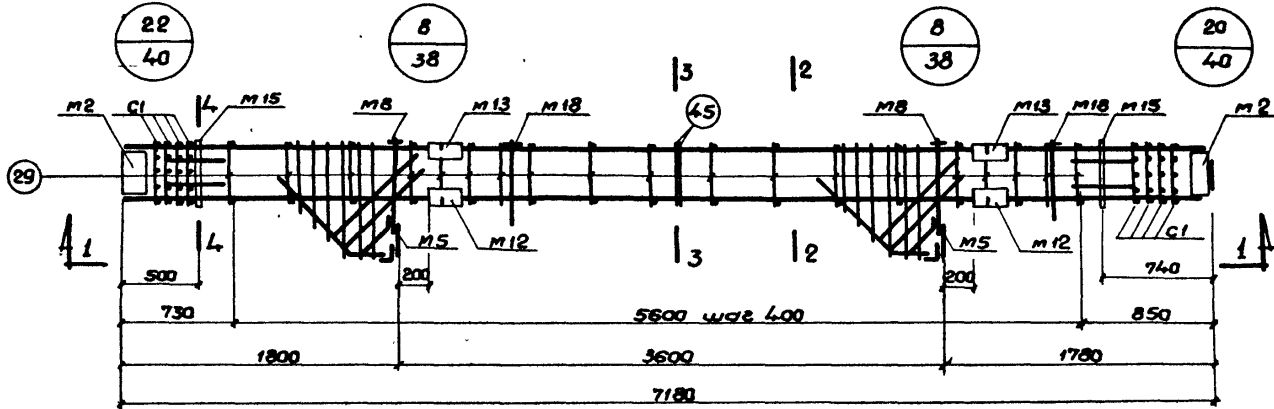
ПРИМЕЧАНИЕ.  
 Спецификация марок арматурных изделий и закладных элементов дана на листе 46.

ТЛ 1964	Пространственные каркасы ПК 18 ÷ ПК 21	UU 22-1	
		Лист	31





Шифр		UU 22-1	
Марка - лист			
Ш.н.б. №			
Разработчик	В.А. Уманский	Контроль	М.А. Бондарева
Проверенный	В.А. Уманский	Выполнение	В.А. Уманский
Дет. список	В.А. Уманский	Спецификация	В.А. Уманский
Лист	1	Всего листов	1



ПК 28, ПК 29

1-1

Примечание.  
 Спецификация марок арматурных изделий  
 и закладных элементов дана на листе 47.

ТА 1964	Пространственные каркасы ПК 28, ПК 29		UU 22-1
			Лист 34



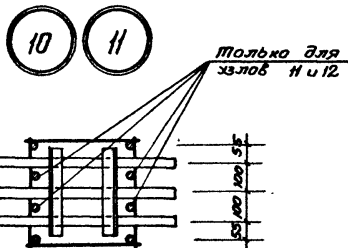
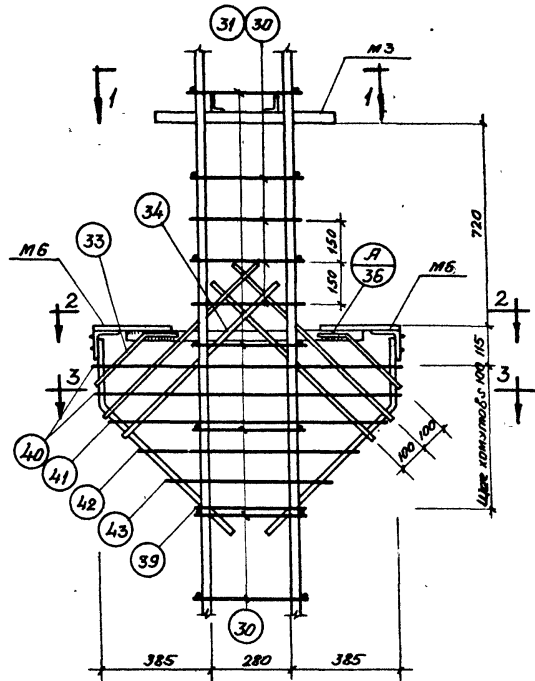
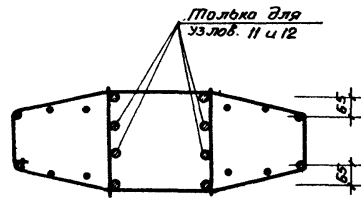
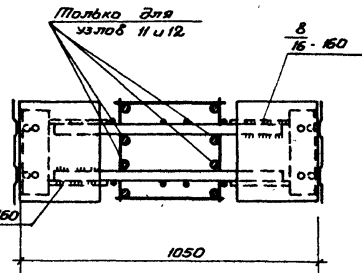
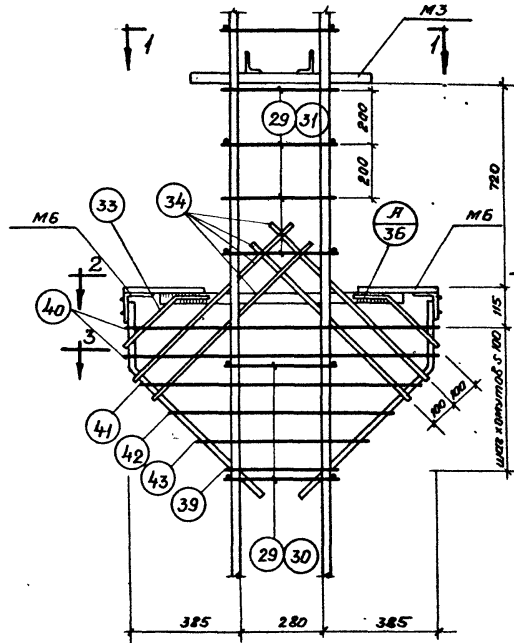








Шифр	ЦЦ22-1
Марка-лист	
Шиб №	
Проект	Дурнова
Проверил	
Френкель	
Гин	
Рагнер	
Головский	
Королева	
Иван	
Галин	
Лев	
Рябенко	
Ст. инженер	
Разработчик	
Масштаб	



1-1

Примечания.

12

1. Электродуговая сварка, указанная на данном листе, выполняется электродами типа Э30Э.
2. Отдельные стержни поз 29, 30, 31 соединяются с плоскими каркасами при помощи сварочных клещей.
3. Все виды сварки выполняются в соответствии с Указаниями по технологии электросварки арматуры железобетонных конструкций (ВСНЗВ-57/МСПМХЛ-МСЭС).
4. Хомуты консолей и закладные элементы МЗ и МБ крепятся к рабочей арматуре базальной проволочки. Окончательное положение закладных элементов уточняется после установки пространственного каркаса в опалубку.

ТА  
1984

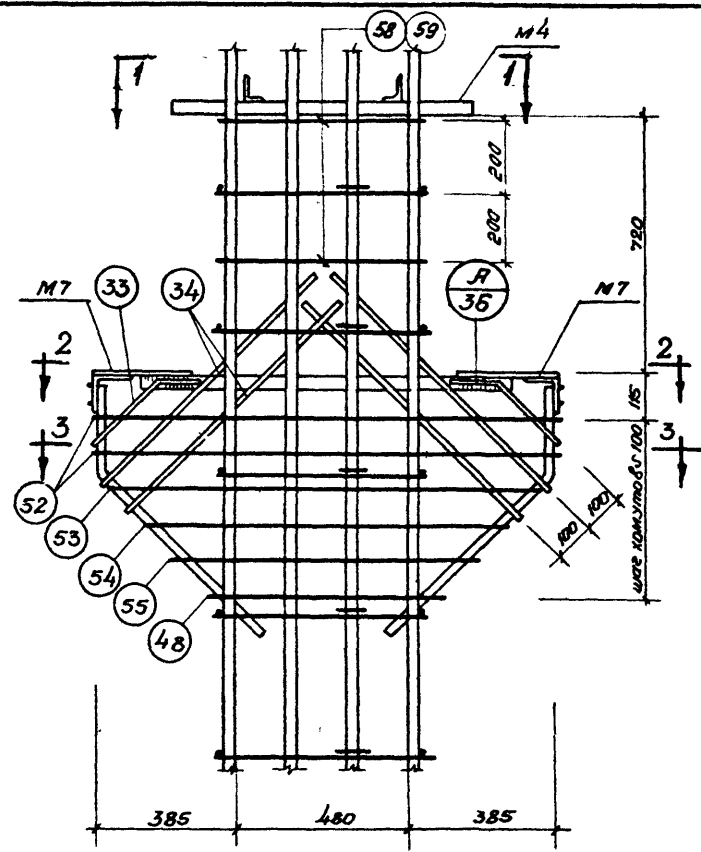
Пространственные каркасы.  
Узлы 10 ÷ 12.

ЦЦ22-1

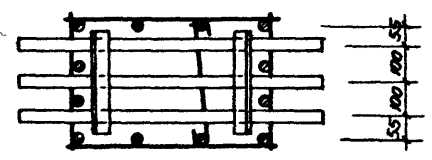
Лист 39



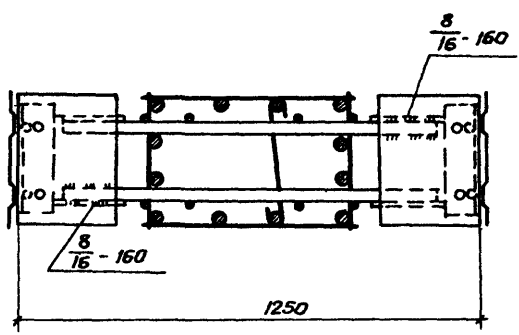
ШУФР
ШУ22-1
Марка-лист
Унв. №
Исполнитель
Проверил
Проектировщик
Инженер
Ст. техник
Разработчик
Мастер-строитель



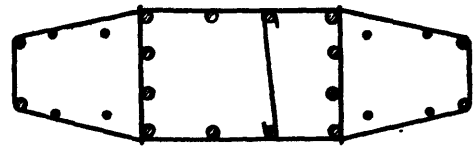
14



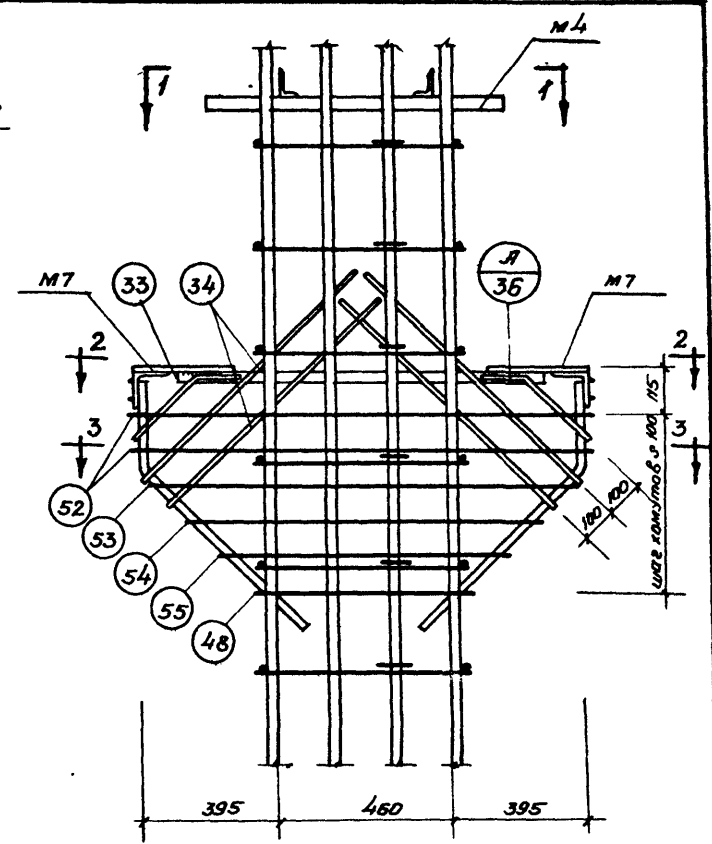
1-1



2-2



3-3



15

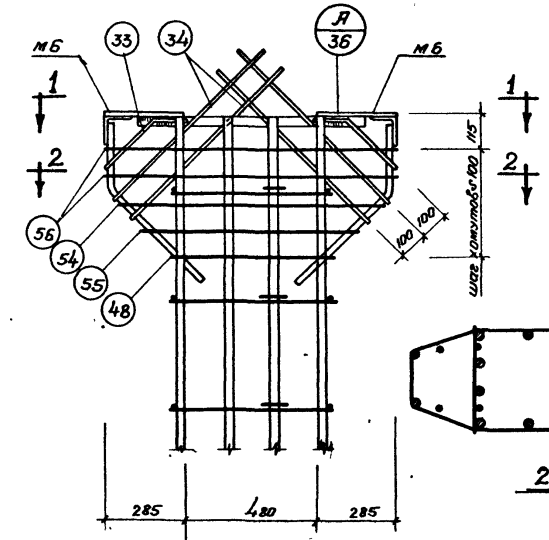
Примечания.

1. Электродуговая сварка, указанная на данном листе, выполняется электродами типа Э30А.
2. Плоские каркасы соединяются друг с другом при помощи сварочных клещей.
3. Все виды сварки выполняются в соответствии с „Указаниями по технологии электросварки арматуры железобетонных конструкций“ (ВСН38-57/МСПМХП-МСЭС).
4. Хомуты консолей и закладные элементы М4, М7 крепятся к рабочей арматуре вязальной проволокой. Окончательное положение закладных элементов уточняется после установки пространственного каркаса в опалубку.

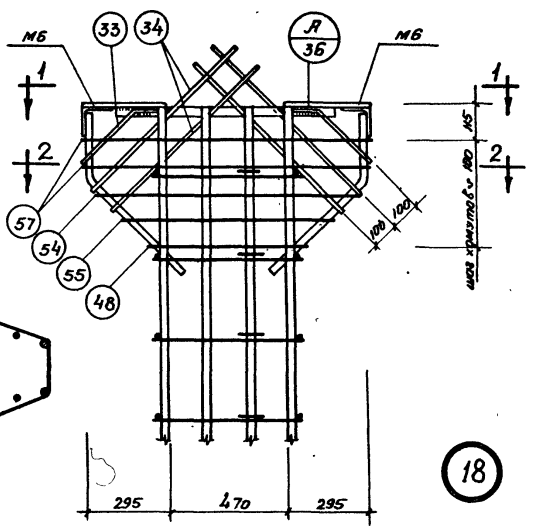
ТА 1964	Пространственные каркасы.		ШУ22-1	
	Узлы 14, 15		Лист	41



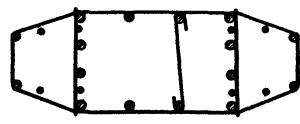
Шифр	ЦУ 22-1
Марка ж.ст.	
Изм. №	
Разработчик	
Проектировщик	
Инженер	
Проверенный	
Специалист	
Стр. тех.рис.	
Инж. И.И.И.	
Инж. С.С.С.	
Инж. В.В.В.	
Инж. П.П.П.	
Инж. К.К.К.	
Инж. Л.Л.Л.	
Инж. З.З.З.	
Инж. Б.Б.Б.	
Инж. Г.Г.Г.	
Инж. Д.Д.Д.	
Инж. И.И.И.	
Инж. Я.Я.Я.	
Инж. Ф.Ф.Ф.	
Инж. Х.Х.Х.	
Инж. Ц.Ц.Ц.	
Инж. Ч.Ч.Ч.	
Инж. Ш.Ш.Ш.	
Инж. Щ.Щ.Щ.	
Инж. Ъ.Ъ.Ъ.	
Инж. Ы.Ы.Ы.	
Инж. Ь.Ь.Ь.	
Инж. Э.Э.Э.	
Инж. Ю.Ю.Ю.	
Инж. Я.Я.Я.	



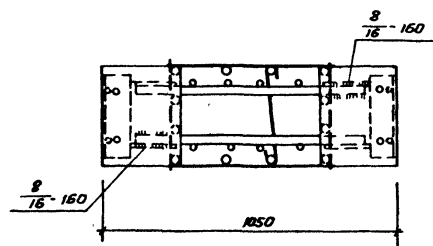
17



18



2-2



1-1

ПРИМЕЧАНИЯ.

1. Электродуговая сварка, указанная на данном листе, выполняется электродами типа Э50А.
2. Плоские каркасы соединяются друг с другом при помощи сварочных клещей.
3. Все виды сварки выполняются в соответствии с «Указаниями по технологии электросварки арматуры железобетонных конструкций» (ВСНЗБ-57/МСПМХП-МСЭС).
4. Хомуты консолей и закладные элементы МБ крепятся к рабочей арматуре вязальной проволокой. Конечное положение закладных элементов уточняется после установки пространственного каркаса в опалубку.

ТА 1964	Пространственные каркасы. Узлы 17, 18	ЦУ 22-1
		Лист 43



**Спецификация марок арматурных изделий и закладных элементов  
на один пространственный каркас**

Шифр		Спецификация марок арматурных изделий и закладных элементов на один пространственный каркас																																																																																																																																																																																																																																																																																																																																																																																																																																																																														
ЦУ 22-1																																																																																																																																																																																																																																																																																																																																																																																																																																																																																
Марка-лист		ПК 1				ПК 2				ПК 3				ПК 4				ПК 5				ПК 6				ПК 7				ПК 8																																																																																																																																																																																																																																																																																																																																																																																																																																																		
Шифр №	№	Марка простр. каркаса	Марка изделия	Кол-ч. шт.	№ листа	Марка простр. каркаса	Марка изделия	Кол-ч. шт.	№ листа	Марка простр. каркаса	Марка изделия	Кол-ч. шт.	№ листа	Марка простр. каркаса	Марка изделия	Кол-ч. шт.	№ листа	Марка простр. каркаса	Марка изделия	Кол-ч. шт.	№ листа	Марка простр. каркаса	Марка изделия	Кол-ч. шт.	№ листа	Марка простр. каркаса	Марка изделия	Кол-ч. шт.	№ листа																																																																																																																																																																																																																																																																																																																																																																																																																																																			
		ПК 1	KP1	2	49.52	ПК 2 (продолжение)	33	1	54	ПК 4 (продолжение)	29	6	54	ПК 6	KP5	2	49.52	ПК 7 (продолжение)	33	2	54	ПК 8	KP5	2	49.52	54	M1	1	55.60	54	M2	1	55.60	54	M5	1	56.60	54	M8	1	56.60	54	M12	1	57.61	54	M13	1	57.61	54	M15	2	58.61	54	C1	4	49.53	54	29	6	54	31	6	54	33	1	54	34	2	54	35	2	54	36	1	54	37	1	54	38	1	54	39	1	54	KP1	2	49.52	54	M1	1	55.60	54	M2	1	55.60	54	M5	2	58.61	54	C1	4	49.53	54	29	6	54	31	6	54	33	1	54	34	2	54	35	2	54	36	1	54	37	1	54	38	1	54	39	1	54	KP4	2	49.52	54	M2	1	55.60	54	M5	2	56.60	54	M8	2	56.60	54	M12	2	57.61	54	M13	2	57.61	54	M15	2	58.61	54	C1	8	49.53	54	29	48	54	33	2	54	34	4	54	35	4	54	36	2	54	37	2	54	38	2	54	39	2	54	45	4	54	57	1	54	KP3	2	49.52	54	M1	1	55.60	54	M2	1	55.60	54	M5	1	56.60	54	M8	1	56.60	54	M12	1	57.61	54	M13	1	57.61	54	M15	2	58.61	54	C1	4	49.53	54	29	6	54	31	6	54	KP2	2	49.52	54	M1	1	55.60	54	M2	1	55.60	54	M6	2	56.60	54	M15	2	58.61	54	C1	4	49.53	54	29	6	54	31	6	54	KP6	2	49.52	54	M2	1	55.60	54	M5	2	56.60	54	M8	2	56.60	54	M12	2	57.61	54	M13	2	57.61	54	M15	2	58.61	54	C1	8	49.53	54	29	48	54	33	2	54	34	4	54	35	4	54	36	2	54	37	2	54	38	2	54	39	2	54	45	4	54	57	1	54	KP7	2	49.52	54	M2	1	55.60	54	M5	2	56.60	54	M8	2	56.60	54	M12	2	57.61	54	M13	2	57.61	54	M15	2	58.61	54	C1	8	49.53	54	29	48	54	33	2	54	34	4	54	35	4	54	36	2	54	37	2	54	38	2	54	39	2	54	45	4	54	57	1	54	KP8	2	49.52	54	M2	1	55.60	54	M5	2	56.60	54	M8	2	56.60	54	M12	2	57.61	54	M13	2	57.61	54	M15	2	58.61	54	C1	8	49.53	54	29	48	54	33	2	54	34	4	54	35	4	54	36	2	54	37	2	54	38	2	54	39	2	54	40	4	54	41	2	54	42	2	54	43	2	54	45	4	54	57	1	54

Разработчик: [подпись]  
 Проектировщик: [подпись]  
 Проверил: [подпись]  
 Ст. техник: [подпись]  
 Главный инженер: [подпись]  
 Инженер: [подпись]  
 Мастер: [подпись]  
 Слесарь: [подпись]  
 Кладовщик: [подпись]  
 Ст. инженер: [подпись]


**ТД** Спецификация марок арматурных изделий и закладных элементов на один пространственный каркас ПК 1 ÷ ПК 8  
 1964

ЦУ 22-1  
 лист 44



**Спецификация марок арматурных изделий и закладных элементов  
на один пространственный каркас**

Шифр		Спецификация марок арматурных изделий и закладных элементов на один пространственный каркас																																											
ЦИ 22-1																																													
Марка-лист																																													
Инв. №		Марка простр. каркаса	Марка изделия	Колуч. шт.	№ листа	Марка простр. каркаса	Марка изделия	Колуч. шт.	№ листа	Марка простр. каркаса	Марка изделия	Колуч. шт.	№ листа	Марка простр. каркаса	Марка изделия	Колуч. шт.	№ листа																												
Разработчик Инж. И.И. Сидоров	Проектировщик Инж. В.В. Иванов	ПК 17	KP12	2	50,52	ПК 18 (продолжение)	M18	1	ПК 19 (продолжение)	M18	1	ПК 20 (продолжение)	M18	1	ПК 21 (продолжение)	M18	1	54																											
			M1	1	58,61		M19	1		58,61	M19		1	58,61		M19	1		58,61																										
			M2	1	55,60		C1	4		49,53	C1		4	49,53		C1	4		49,53	C1	4	49,53																							
			M3	1	54		C2	4		54	C2		4	54		C2	4		54	C2	4	54	C2	4	54																				
			M6	4			58,61	31			10		31			10	31			10	31		10	31		10	31	10																	
			M15	2			58,61	32			17		32			17	32			17	32		17	32		17	32	17	32	17															
			C1	4			49,53	33			2		33			2	33			2	33		2	33		2	33	2	33	2															
			30	28			54	34			4		54			34	4			54	34		4	54		34	4	54	34	4	54														
			31	12				44			6					44	6				44		6			44	6		44	6		44	6	44	6										
			33	4				46			2					46	2				46		2			46	2		46	2		46	2	46	2	46	2								
			34	8				47			2					47	2				47		2			47	2		47	2		47	2	47	2	47	2								
			39	2				48			2					48	2				48		2			48	2		48	2		48	2	48	2	48	2								
			40	4				49			2					49	2				49		2			49	2		49	2		49	2	49	2	49	2								
			41	2				50			1					50	1				50		1			50	1		50	1		50	1	50	1	50	1								
			42	2				51			1					51	1				51		1			51	1		51	1		51	1	51	1	51	1								
			43	2				57			1					57	1				57		1			57	1		57	1		57	1	57	1	57	1								
			45	2				58			4					58	4				58		4			58	4		58	4		58	4	58	4	58	4								
			Инженер С.И. Сидоров	Инженер В.В. Иванов				ПК 18			KP5					1	49,52				ПК 19		KP14			1	ПК 20		KP6	1		ПК 21	KP17	1	54	KP17	1	54							
											KP13					1	50,52						KP15			1			50,52	KP6			1	50,52		KP22	1		50,53						
											KP19					1	50,53						KP20			1			50,53	KP21			1	50,53		KP24	2		51,53						
											KP23					2	51,53						KP23			2			51,53	KP23			2	51,53		KP30	1		49,53						
											M2					1	55,60						M2			1			55,60	M2			1	55,60		M2	1		55,60						
											M5					2	56,60						M5			2			56,60	M5			2	56,60		M5	2		56,60	M5	2	56,60	M5	2	56,60
											M8					1							56,60			M8				1			56,60			M8	1			56,60	M8		1	56,60	
											M9					1	57,61						M9			1			57,61	M9			1	57,61		M9	1		57,61	M9	1	57,61	M9	1	57,61
M12	2	57,61				M12			2		57,61	M12			2	57,61		M12					2			57,61																			
M13	2	58,61				M13			2		58,61	M13			2	58,61	M13	2					58,61			M13			2	58,61			M13	2		58,61									
M15	1		58,61	M15		1		58,61	M15			1			58,61		M15	1			58,61																								
M16	1	58,61	M16	1	58,61	M16		1	58,61	M16	1	58,61		M16	1	58,61																													


 Спецификация марок арматурных изделий и закладных элементов на один пространственный каркас ПК17-ПК21  
 лист 46



Шифр  
 УИ 22-1  
 Марка-лист  
 Инв. №

Спецификация марок арматурных изделий и закладных элементов  
на один пространственный каркас

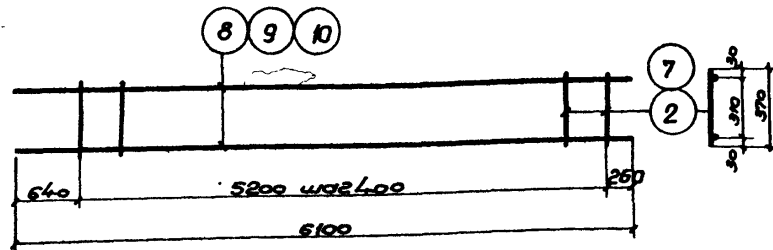
Марка простр. каркаса	Марка изделия	Колич. шт.	№ листа	Марка простр. каркаса	Марка изделия	Колич. шт.	№ листа	Марка простр. Каркаса	Марка изделия	Колич. шт.	№ листа	Марка простр. Каркаса	Марка изделия	Колич. шт.	№ листа	
ПК 31	KP27	2	51.53	ПК 31 (продолжение)	39	2	54	ПК 32	KP29	2	51.53	ПК 32 (продолжение)	39	2	54	
	M2	2			40	4				M2	2		55.60	40		4
	M3	2	55.60		41	2				M3	2		56.60	41		2
	M6	4	56.60		42	2				M6	4		58.61	42		2
	M15	2	58.61		43	2				M15	2		49.53	43		2
	C1	8	49.53		45	2				C1	8		54	45		2
	29	38			57	1				29	38			57		1
	33	4	54							33	4					
34	8					34	8									

Материал Сергеевская  
 Сп. тех. лис. Проект  
 Френкель Гин  
 Раймер Глазачев  
 Кацова  
 Разработчик  
 Мастерская  
 Изм. инж. смет.  
 Изм. проект.  
 Изм. сметы  
 Док. сметы  
 Ст. инженер

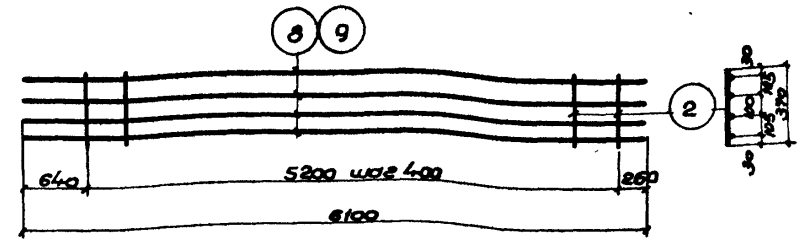
ТД 1964	Спецификация марок арматурных изделий и закладных элементов на один пространственный каркас ПК 31, ПК 32	УИ 22-1
		лист 48



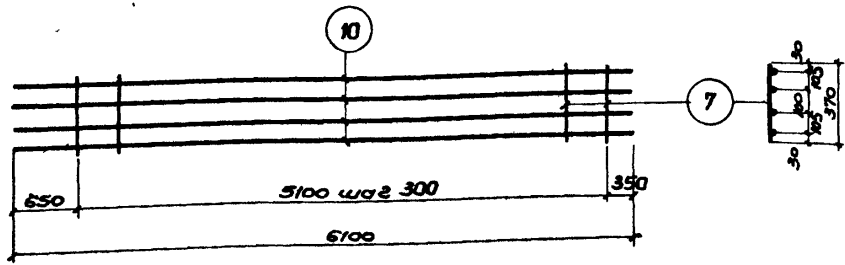
Шифр	UU22-1
Модель-лист	
Лист №	
Возмещатель	
Пример	
Участок	
Проблема	
Фракция	
Сум	
Ремонт	
Смола	
Абсолют	
Ср. время	
Ср. время	
Мат. расход	
Скт. расход	
Дат. состав	
Рассчитан	
Масштаб	



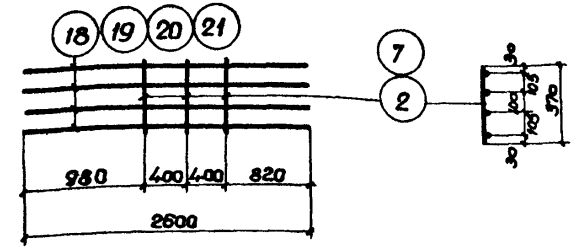
KP8, KP9, KP31



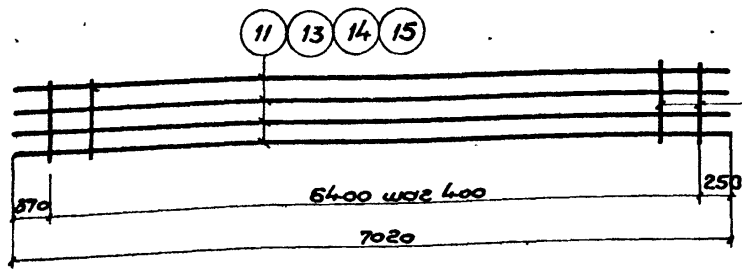
KP10, KP11



KP12



KP19, KP20, KP21, KP22



KP13, KP15, KP16, KP17

Примечания:

1. Каркасы изготавливаются при помощи контактной точечной сварки в соответствии с указаниями по технологии электросварки арматуры железобетонных конструкций.
2. Спецификация арматуры дана на листах 52, 53.
3. Все размеры даны по осям стержней.

	Каркасы KP8-KP13, KP15-KP17, KP19-KP22, KP31	UU 22-1
		Лист 50









## Спецификация отдельных стержней

№№ поз.	Эскиз	Ф или сечен. мм	Длина мм	Вес кг	№№ поз.	Эскиз	Ф или сечен. мм	Длина мм	Вес кг	№№ поз.	Эскиз	Ф или сечен. мм	Длина мм	Вес кг
29		8AI	370	0,2	42		8AI	2160	0,9	52		8AI	3080	1,2
30		10AI	370	0,2	43		8AI	1800	0,7	53		8AI	2960	1,2
31		12AI	370	0,3	44		12AI	680	0,6	54		8AI	2560	1,0
32		8AI	490	0,2	45		12AI	500	0,4	55		8AI	2200	0,9
33		12AI	1070	0,9	46		8AI	2140	0,8	56		8AI	2700	1,1
34		12AI	1910	1,7	47		8AI	2080	0,8	57	Полоса	-140*20	140	3,1
35		8AI	2120	0,8	48		8AI	1920	0,8	58		8AI	570	0,25
36		8AI	2060	0,8	49		8AI	2520	1,0	59		10AI	570	0,35
37		8AI	1860	0,7	50		8AI	2460	1,0					
38		8AI	1680	0,7	51		8AI	2260	0,9					
39		8AI	1520	0,6										
40		8AI	2680	1,1										
41		8AI	2560	1,0										

Примечание.  
Все размеры внутренние.

**ТД**  
1964

Спецификация отдельных стержней

ИИ 22-1

Лист 54

шифр  
ИИ 22-1

Марка-лист

ИИВ. №

Материал  
Легированный

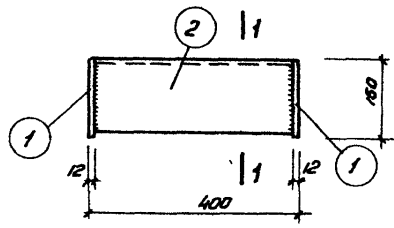
Ст. металл  
Легированный

Френкель  
Лин  
Датмер  
Глобуцкий  
Сергеевская

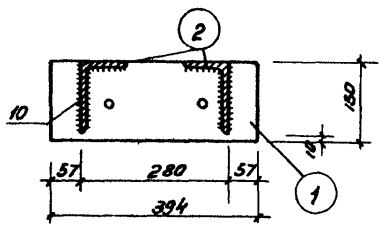
Сл. инж. инст.  
Сл. инж. проекта  
Нач. службы  
Рук. работы  
Рук. бригады

Разработчик  
Мастер-проект

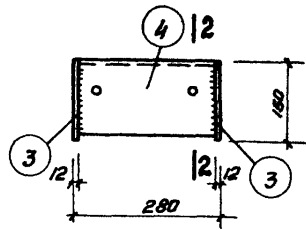
Шифр		УЧ 22-1	
Марка-лист			
Инв. №			
Директор			
Проверил			
Проектировщик			
Формат		А4	
Лист		55	
Исполнитель			
Инженер			
Мастер			
Специалист			
Стаж			
Подпись			
Дата			
Исполнитель			
Инженер			
Мастер			
Специалист			
Стаж			



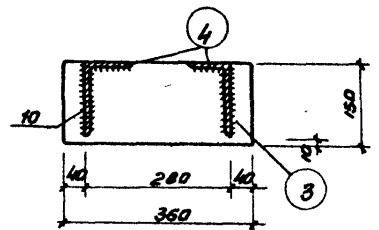
M1



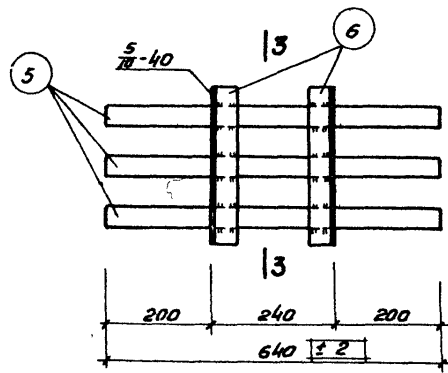
1-1



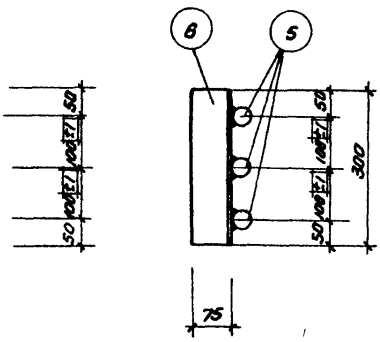
M2



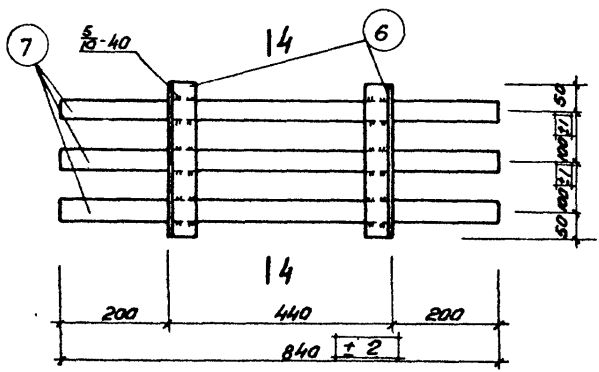
2-2



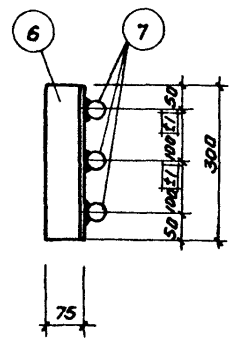
M3



3-3



M4



4-4

Примечания.

1. Электраруговая сварка выполняется в соответствии с "Указаниями по технологии электросварки арматуры железобетонных конструкций" (ВСН 38-67/МСПМЭП - МСЭС). Приварка паз. 6 производится электродами Э50А, прочая - электродами Э42.
2. Спецификация стали закладных элементов дана на листе 60.
3. Заготовочные чертежи отдельных позиций ванны на листе 59.

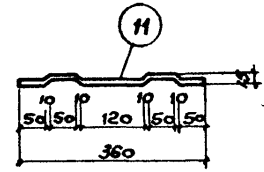
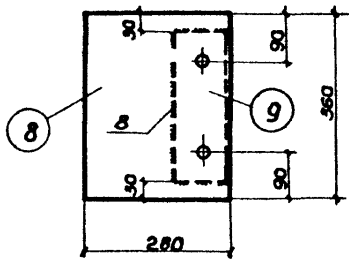
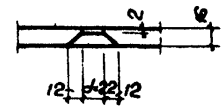
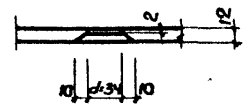
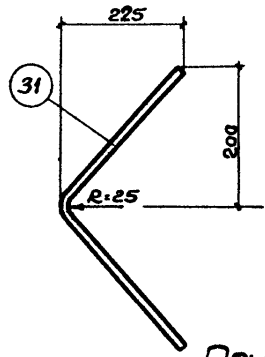
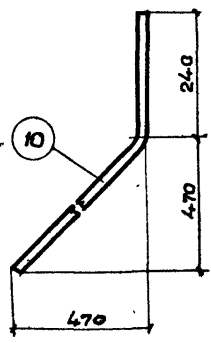
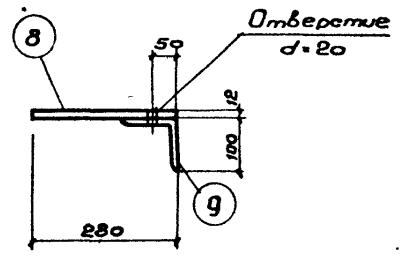
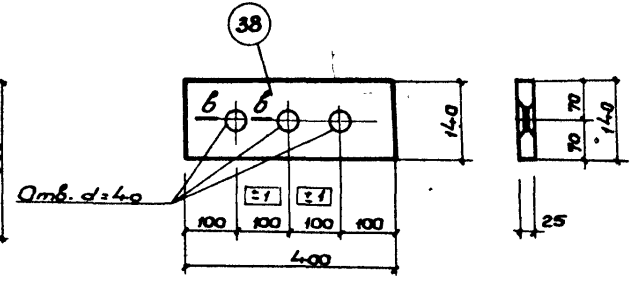
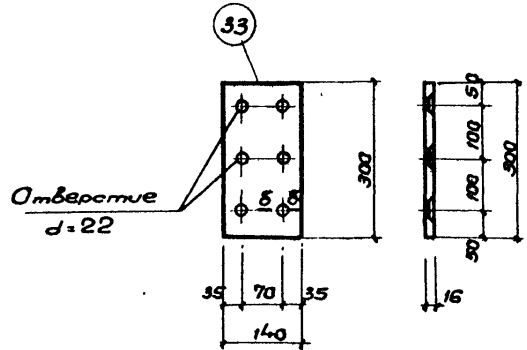
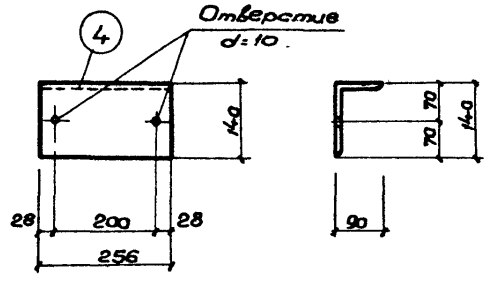
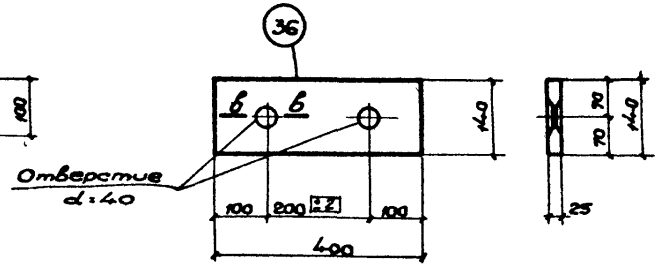
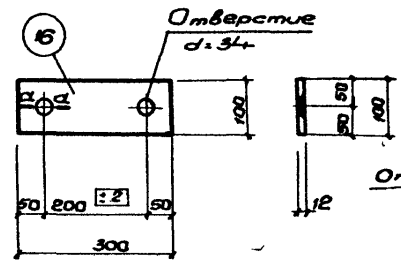
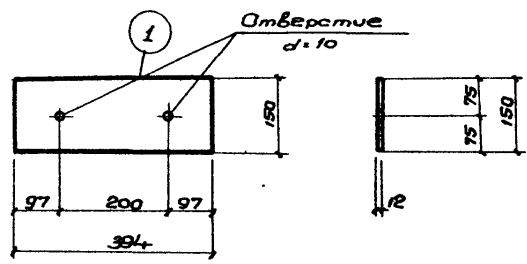
ТА 1964	Закладные элементы М1+М4	УЧ 22-1
		лист 55







Шифр	УУ22-1
Марка-лист	
Шиб. №	
Проверил	Д.И. Сидорова
Френкер	В.И. Сидорова
Диаметр	
Спецификац	
Нартеба	
Эл. марка	
Ст. марка	
Материал	
См. материал	
Разработал	
Исполнил	
Дата	
Лист	59



**Примечания.**

1. Электродуговая сварка выполняется электродами типа Э42  
 2. Данные для заготовки прочих позиций закладных элементов даны на листах 55, 56, 57, 58



Закладные элементы.  
 Заготовочные чертежи  
 отдельных позиций.

УУ22-1  
 Лист 59





Спецификация и выборка стали  
на один закладной элемент

Марка элемента	№ поз.	Профиль	Длина мм	К-во шт.	Вес кг			Марка элемента	№ поз.	Профиль	Длина мм	К-во шт.	Вес кг			
					Одной поз.	Всех поз.	Элемент						Одной поз.	Всех поз.	Элемент	
M12	24	-125 × 8	220	2	1.7	3.4	8.0	M19	38	-140 × 25	400	1	11.0	11.0	28.6	
	25	∟ 63 × 40 × 8	384	2	2.3	4.6			39	φ 36 А III	720	3	5.8	17.6		
M13	26	-100 × 8	220	2	1.4	2.8	5.4									
	27	∟ 45 × 5	384	2	1.3	2.6										
M14	28	-70 × 8	200	2	0.9	1.8	3.5									
	29	-70 × 8	384	1	1.7	1.7										
M15	30	Газ. труба d = 40	400	1	1.5	1.5	2.5									
	31	φ 12 А III	600	2	0.5	1.0										
M16	31	φ 12 А III	600	2	0.5	1.0	3.3									
	32	Газ. труба d = 40	600	1	2.3	2.3										
M17	33	-140 × 16	300	1	5.3	5.3	15.4									
	34	-140 × 16	300	1	5.3	5.3										
	35	φ 18 А III	384	6	0.8	4.8										
M18	36	-140 × 25	400	1	11.0	11.0	19.4									
	37	φ 36 А III	520	2	4.2	8.4										

Шифр	ЦЧ 22-1
Марка-лист	
ЦНВ. №	
Элемент	
Зурнета	
Проверил	
Срежкель	
Гин	
Ратнер	
Глобачский	
Королева	
Сл. инж. инст.	
Сл. инж. проект.	
Инж. стр. инст.	
Инж. стр. инст.	
Ст. техник	
Разработчик	
Мастер-проект	

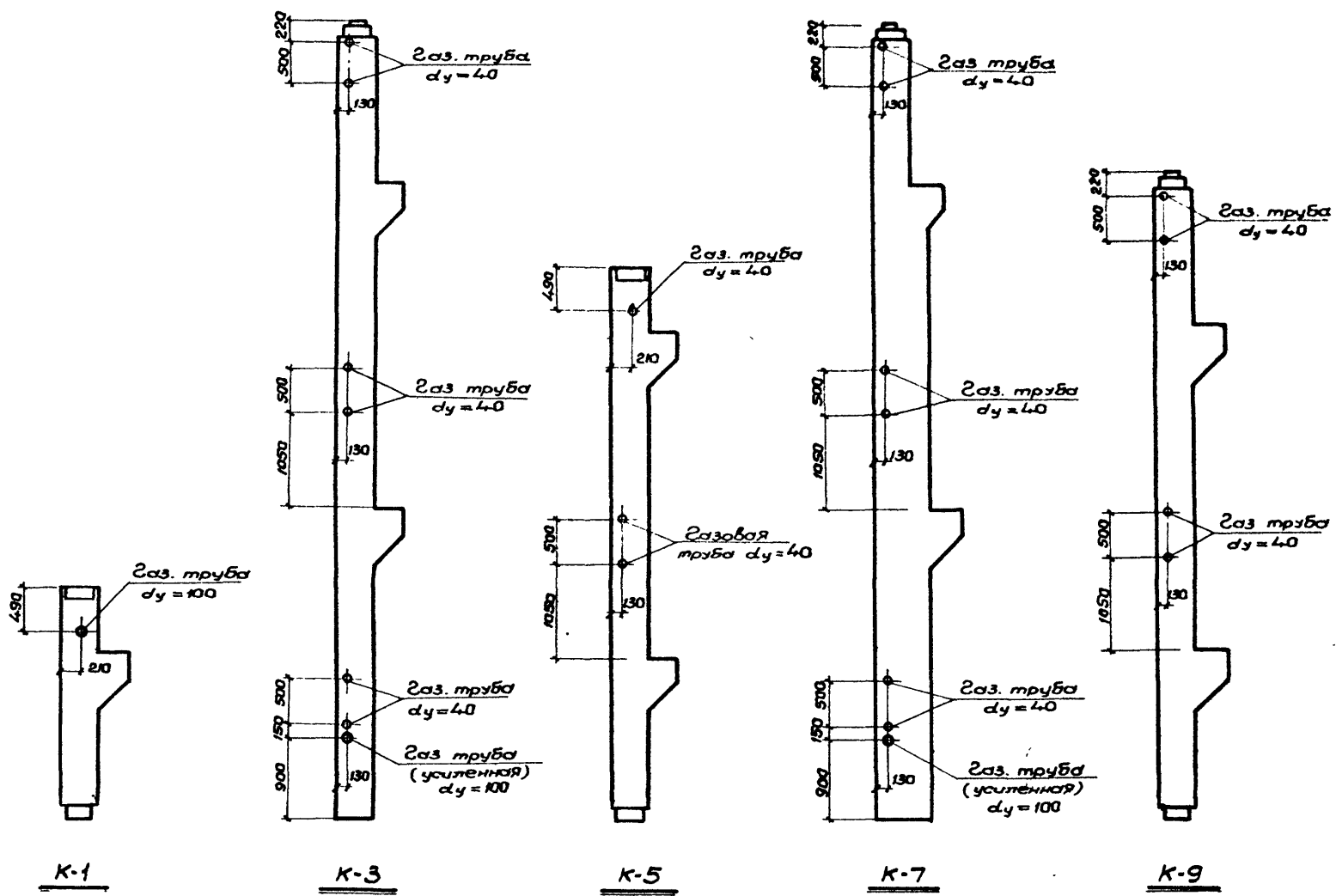
ТА  
1964

Спецификация и выборка стали на один закладной элемент M12 ÷ M19

ЦЧ 22-1

Лист 61

Шифр	UU22-1
Марка-лист	
УНВ. №	
Элементы	
Проверил	
Френкель С.И.	
Директор Элементы Николаевский	
С.И. Шумилов	
С.И. Шумилов	
Нач. стр. отд.	
Дир. проект.	
Учредитель	
Разработчик	
Моспроектпроект	



ТА 1964

Колонны К1, К3, К5, К7, К9.  
Примеры размещения отверстий для пропускки труб отопления

UU22-1

Лист 62