



ОТКРЫТОЕ АКЦИОНЕРНОЕ ОБЩЕСТВО
"НАУЧНО-ПРОИЗВОДСТВЕННОЕ ОБЪЕДИНЕНИЕ ПО ИССЛЕДОВАНИЮ
И ПРОЕКТИРОВАНИЮ ЭНЕРГЕТИЧЕСКОГО ОБОРУДОВАНИЯ
им. И.И.ПОЛЗУНОВА"
(ОАО "НПО ЦКТИ")

СТАНДАРТЫ ОРГАНИЗАЦИИ

ДЕТАЛИ И СБОРОЧНЫЕ ЕДИНИЦЫ ИЗ УГЛЕРОДИСТЫХ И КРЕМНЕМАРГАНЦОВИСТЫХ СТАЛЕЙ ТРУБОПРОВОДОВ ТЕПЛОВЫХ СТАНЦИЙ С АБСОЛЮТНЫМ ДАВЛЕНИЕМ $p \geq 4,0$ МПа И РАСЧЕТНЫМ РЕСУРСОМ 200000 ЧАСОВ

СТО ЦКТИ 321.01-2009÷СТО ЦКТИ 321.04-2009,
СТО ЦКТИ 318.01-2009÷СТО ЦКТИ 318.03-2009,
СТО ЦКТИ 462.01-2009÷СТО ЦКТИ 462.04-2009,
СТО ЦКТИ 520.01-2009, СТО ЦКТИ 313.01-2009,
СТО ЦКТИ 720.01-2009÷СТО ЦКТИ 720.14-2009,
СТО ЦКТИ 038.01-2009,
СТО ЦКТИ 839.01-2009÷СТО ЦКТИ 839.04-2009,
СТО ЦКТИ 504.01-2009, СТО ЦКТИ 530.01-2009,
СТО ЦКТИ 724.01-2009

Санкт-Петербург
2010 год



В соответствии с положением пункта 4.13 ГОСТ Р 1.4-2004 «Стандарты организаций. Общие положения» предлагаются следующие организационно-технические мероприятия по подготовке и применению стандартов на детали и сборочные единицы для трубопроводов тепловых станций на ресурс 200 тыс. часов (64 стандарта):

1. Стандарты 2009 года утверждения вводятся в действие с 01.05.2010 для нового проектирования трубопроводов тепловых станций.
2. Стандарты на детали и сборочные единицы трубопроводов тепловых станций 1982 года издания на ресурс 200 тыс. часов используются на переходный период до 30.04.2011 с применением ОСТ 24.125.60-89 в качестве общих технических требований для окончания работ по изготовлению элементов трубопроводов тепловых станций на ресурс 200 тыс. часов по действующим договорам с заказчиками. Допускается использование стандартов 1982 года издания после 30.04.2011 г. для проведения ремонтных работ по замене ранее изготовленных трубопроводов.
3. Стандарты на детали и сборочные единицы трубопроводов из хромо-молибденованадиевых сталей на ресурс 100 тыс. часов остаются в действие без изменений (16 стандартов).

Зав. сектором НТД объектов
котлонадзора и стандартизации
энергооборудования
ОАО «НПО ЦКТИ»



П.В. Белов

© Открытое акционерное общество «Научно-производственное объединение по исследованию и проектированию энергетического оборудования им. И.И.Ползунова» (ОАО «НПО ЦКТИ»), 2010 г.

Содержание

СТО ЦКТИ 321.01-2009 Отводы гнутые для трубопроводов питательной воды тепловых станций. Конструкция и размеры	3
СТО ЦКТИ 321.02-2009 Отводы гнутые для трубопроводов пара и горячей воды тепловых станций. Конструкция и размеры	13
СТО ЦКТИ 321.03-2009 Отводы крутоизогнутые для трубопроводов пара и горячей воды тепловых станций. Конструкция и размеры	23
СТО ЦКТИ 321.04-2009 Отводы штампованные для трубопроводов пара и горячей воды тепловых станций. Конструкция и размеры	33
СТО ЦКТИ 318.01-2009 Переходы точеные для трубопроводов пара и горячей воды тепловых станций. Конструкция и размеры	41
СТО ЦКТИ 318.02-2009 Переходы обжатые для трубопроводов пара и горячей воды тепловых станций. Конструкция и размеры	47
СТО ЦКТИ 318.03-2009 Переходы штампованные для трубопроводов пара и горячей воды тепловых станций. Конструкция и размеры	57
СТО ЦКТИ 462.01-2009 Штуцера для трубопроводов пара и горячей воды тепловых станций. Конструкция и размеры	63
СТО ЦКТИ 462.02-2009 Штуцера для трубопроводов пара и горячей воды тепловых станций. Конструкция и размеры	71
СТО ЦКТИ 462.03-2009 Патрубки блоков с диафрагмами для трубопроводов тепловых станций. Конструкция и размеры	79
СТО ЦКТИ 462.04-2009 Патрубки блоков с соплами и диафрагмами для трубопроводов тепловых станций. Конструкция и размеры	91
СТО ЦКТИ 520.01-2009 Кольца подкладные для трубопроводов тепловых станций. Конструкция и размеры	99
СТО ЦКТИ 313.01-2009 Соединения штуцерные для трубопроводов пара и горячей воды тепловых станций. Конструкция и размеры	105
СТО ЦКТИ 720.01-2009 Тройники равнопроходные штампованные для трубопроводов питательной воды тепловых станций. Конструкция и размеры	115
СТО ЦКТИ 720.02-2009 Тройники переходные штампованные для трубопроводов питательной воды тепловых станций. Конструкция и размеры	121
СТО ЦКТИ 720.03-2009 Тройники равнопроходные сварные для трубопроводов питательной воды тепловых станций. Конструкция и размеры	127
СТО ЦКТИ 720.04-2009 Тройники переходные сварные для трубопроводов пара и горячей воды тепловых станций. Конструкция и размеры	133
СТО ЦКТИ 720.05-2009 Тройники переходные сварные для трубопроводов питательной воды тепловых станций. Конструкция и размеры	141
СТО ЦКТИ 720.06-2009 Тройники равнопроходные с обжатием для трубопроводов пара и горячей воды тепловых станций. Конструкция и размеры	147

СТО ЦКТИ 720.07-2009 Тройники переходные с обжатием для трубопроводов пара и горячей воды тепловых станций. Конструкция и размеры	153
СТО ЦКТИ 720.08-2009 Тройники переходные с вытянутой горловиной для трубопроводов пара и горячей воды тепловых станций. Конструкция и размеры	159
СТО ЦКТИ 720.09-2009 Ответвления тройниковые переходные с вытянутой горловиной для трубопроводов пара и горячей воды тепловых станций. Конструкция и размеры	167
СТО ЦКТИ 720.10-2009 Тройники равнопроходные штампованные для трубопроводов пара и горячей воды тепловых станций. Конструкция и размеры	175
СТО ЦКТИ 720.11-2009 Тройник равнопроходный штампованный с обжатием для трубопроводов питательной воды тепловых станций. Конструкция и размеры	183
СТО ЦКТИ 720.12-2009 Тройники переходные штампованные для трубопроводов пара и горячей воды тепловых станций. Конструкция и размеры	189
СТО ЦКТИ 720.13-2009 Тройник равнопроходный кованный для трубопроводов питательной воды тепловых станций. Конструкция и размеры	195
СТО ЦКТИ 720.14-2009 Тройник переходный кованный для трубопроводов питательной воды тепловых станций. Конструкция и размеры	201
СТО ЦКТИ 038.01-2009 Ответвления трубопроводов тепловых станций. Типы	207
СТО ЦКТИ 839.01-2009 Блоки с диафрагмами для трубопроводов тепловых станций. Конструкция и размеры	219
СТО ЦКТИ 839.02-2009 Блок с соплом для паропроводов тепловых станций. Конструкция и размеры	227
СТО ЦКТИ 839.03-2009 Блок с диафрагмой для паропроводов тепловых станций. Конструкция и размеры	233
СТО ЦКТИ 839.04-2009 Диафрагмы блоков для трубопроводов тепловых станций. Конструкция и размеры	239
СТО ЦКТИ 504.01-2009 Донышки приварные для трубопроводов тепловых станций. Конструкция и размеры	245
СТО ЦКТИ 530.01-2009 Бобышки для трубопроводов тепловых станций. Конструкция и размеры	253
СТО ЦКТИ 724.01-2009 Пробки для трубопроводов тепловых станций. Конструкция и размеры	261



ОТКРЫТОЕ АКЦИОНЕРНОЕ ОБЩЕСТВО
"НАУЧНО-ПРОИЗВОДСТВЕННОЕ ОБЪЕДИНЕНИЕ ПО ИССЛЕДОВАНИЮ
И ПРОЕКТИРОВАНИЮ ЭНЕРГЕТИЧЕСКОГО ОБОРУДОВАНИЯ
им. И.И.ПОЛЗУНОВА"
(ОАО "НПО ЦКТИ")

СТАНДАРТ ОРГАНИЗАЦИИ

СТО ЦКТИ
462.01–
2009

**ШТУЦЕРА ДЛЯ ТРУБОПРОВОДОВ
ПАРА И ГОРЯЧЕЙ ВОДЫ
ТЕПЛОВЫХ СТАНЦИЙ**

Конструкция и размеры

Предисловие

Объекты стандартизации и общие положения при разработке и применении стандартов организации установлены ГОСТ Р 1.4-2004 "Стандартизация в Российской Федерации. Стандарты организаций. Общие положения".

Сведения о стандарте

1 РАЗРАБОТАН открытым акционерным обществом «Научно-производственное объединение по исследованию и проектированию энергетического оборудования им. И.И.Ползунова» (ОАО "НПО ЦКТИ") и ЗАО «Энергомаш (Белгород)-БЗЭМ»

Рабочая группа

от ОАО «НПО ЦКТИ»: СУДАКОВ А.В., ГАВРИЛОВ С.Н., БЕЛОВ П.В.,
ТАБАКМАН М.Л., СМЕРНОВА И.А.

от ЗАО «Энергомаш (Белгород)-БЗЭМ»: МОЙСЕЕНКО П.П., ЛУШНИКОВ И.Н.

2 УТВЕРЖДЕН И ВВЕДЕН В ДЕЙСТВИЕ Приказом Генерального директора ОАО "НПО ЦКТИ" № 373 от 14 декабря 2009 г.

3 ВЗАМЕН ОСТ 108.462.01-82

4 Согласованию с Ростехнадзором не подлежит

СТАНДАРТ ОРГАНИЗАЦИИ**ШТУЦЕРА ДЛЯ ТРУБОПРОВОДОВ
ПАРА И ГОРЯЧЕЙ ВОДЫ ТЕПЛОВЫХ СТАНЦИЙ****Конструкция и размеры**

Дата введения: 2010-05-01

1 Область применения

Настоящий стандарт распространяется на штуцера для трубопроводов пара и горячей воды тепловых станций, изготавливаемые из стали марки 20 по ГОСТ 1050.

Стандарт устанавливает конструкцию и размеры штуцеров для трубопроводов I категории (по классификации «Правил устройства и безопасной эксплуатации трубопроводов пара и горячей воды») с абсолютным давлением и температурой питательной воды:

 $p = 37,27 \text{ МПа}, t = 280^{\circ}\text{C}$ $p = 23,54 \text{ МПа}, t = 250^{\circ}\text{C}$ $p = 23,54 \text{ МПа}, t = 215^{\circ}\text{C}$ $p = 18,14 \text{ МПа}, t = 215^{\circ}\text{C}$ $p = 7,45 \text{ МПа}, t = 145^{\circ}\text{C}$ $p = 4,31 \text{ МПа}, t = 340^{\circ}\text{C}$ $p = 3,92 \text{ МПа}, t = 450^{\circ}\text{C}$ $p = 3,92 \text{ МПа}, t = 200^{\circ}\text{C}$ **2 Нормативные ссылки**

В настоящем стандарте использованы ссылки на следующие нормативные документы:

ПБ 10-573-03 Правила устройства и безопасной эксплуатации трубопроводов пара и горячей воды

ГОСТ 1050-88 Прокат сортовой калиброванный со специальной отделкой поверхности из углеродистой качественной конструкционной стали. Общие технические условия

СТО ЦКТИ 10.003-2007 Трубопроводы пара и горячей воды тепловых станций. Общие технические требования к изготовлению

3 Термины и определения

3.1 В настоящем стандарте применяют следующие термины с соответствующими определениями:

3.1.1 **штуцер**: Деталь, предназначенная для присоединения к трубам арматуры, труб, продувок и др.

3.1.2 **исполнение**: Совокупность особенностей деталей в размерах, материалах, технических требованиях, определяющих их технические характеристики и применяемость.

4 Конструкция

4.1 Конструкция и размеры штуцеров должны соответствовать указанным на рисунках 1 и 2 и в таблице 1.

4.2 Сварное соединение штуцера с трубопроводом должно соответствовать указанному на рисунке 3 и в таблице 2.

5 Технические требования

5.1 Наплавленный металл – по СТО ЦКТИ 10.003.

Нормы оценки качества сварного соединения – согласно требованиям ПБ 10-573 (Приложение 8).

5.2 До приварки штуцера к трубопроводу отверстие в трубе сверлить диаметром d . После приварки отверстие в штуцере и трубопроводе рассверлить на размер d_s до окончательной сборки трубопровода.

5.3 Масса штуцеров, указанная в таблице 1, – расчетная, приведена для справки.

5.4 Остальные технические требования – по СТО ЦКТИ 10.003 и ОСТ 108.030.113.

5.5 Пример условного обозначения штуцера исполнения 02 с условным проходом $Dy20$:
ШТУЦЕР 20 02 СТО ЦКТИ 462.01

5.6 Пример маркировки: 02 СТО 462.01

Товарный
знак

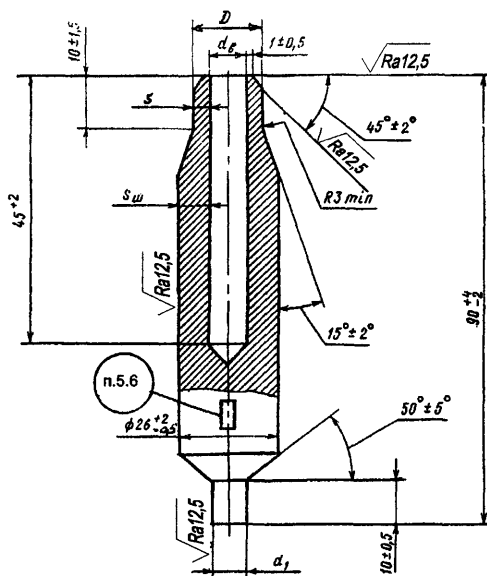


Рисунок 1

√ Ra25(√)

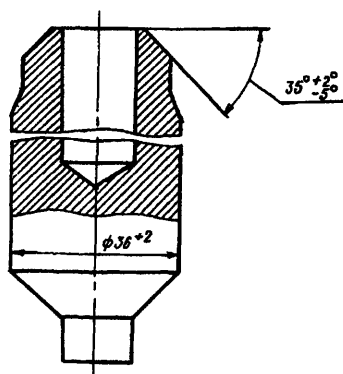
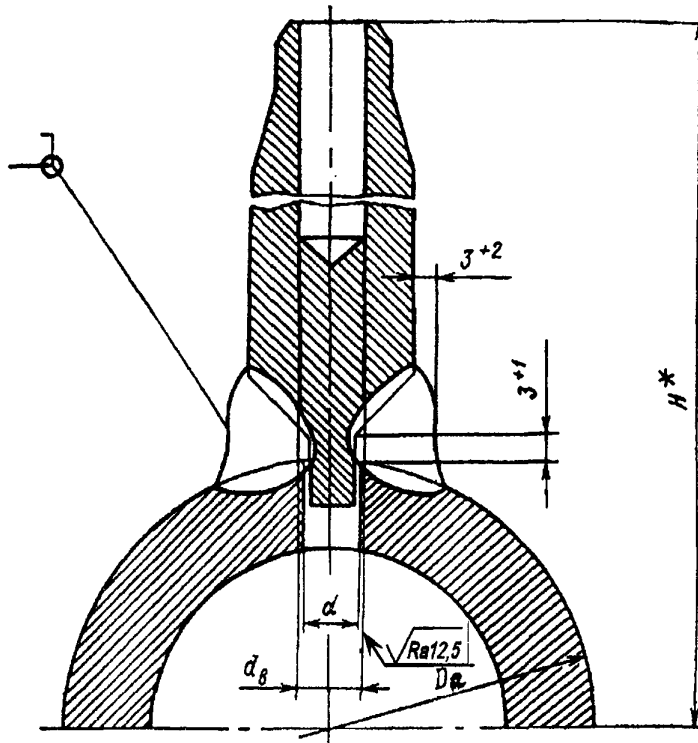


Рисунок 2



* Размеры для справок

Рисунок 3

Таблица 1

Размеры в миллиметрах

Исполнение	Рисунок	Условный проход D_y	Наружный диаметр и толщина стенки трубы, присоединяемой к штуцеру	$D^{+0,5}$	d_8		d		d_1		$s_{ш}$	s	Масса, кг
					номин.	пред. откл.	номин.	пред. откл.	номин.	пред. откл.	не менее		
<u>$p=37,27$ МПа, $t=280^{\circ}\text{C}$</u>													
01	1	10	16x4	18	8	+0,43	8,5	+0,5	8,0	$\pm 0,2$	8,0	4,3	0,26
02	2	20	28x5	30	18	+0,52	16,0		15,5		8,2	5,2	0,48
<u>$p=23,54$ МПа, $t=250^{\circ}\text{C}$; $p=23,54$ МПа, $t=215^{\circ}\text{C}$; $p=18,14$ МПа, $t=215^{\circ}\text{C}$</u>													
03	1	10	16x3	18	10	+0,43	8,5	+0,5	8,0	$\pm 0,2$	7,0	3,3	0,25
<u>$p=23,54$ МПа, $t=250^{\circ}\text{C}$; $p=23,54$ МПа, $t=215^{\circ}\text{C}$</u>													
04	2	20	28x4	30	20	+0,52	17,0	+0,5	16,5	$\pm 0,2$	7,2	4,2	0,47
<u>$p=18,14$ МПа, $t=215^{\circ}\text{C}$; $p=7,45$ МПа, $t=145^{\circ}\text{C}$; $p=3,92$ МПа, $t=450^{\circ}\text{C}$; $p=4,31$ МПа, $t=340^{\circ}\text{C}$; $p=3,92$ МПа, $t=200^{\circ}\text{C}$</u>													
05	2	20	28x3	30	22	+0,52	20,0	+0,5	18,5	$\pm 0,2$	6,2	3,2	0,45
<u>$p=7,45$ МПа, $t=145^{\circ}\text{C}$; $p=3,92$ МПа, $t=450^{\circ}\text{C}$; $p=4,31$ МПа, $t=340^{\circ}\text{C}$; $p=3,92$ МПа, $t=200^{\circ}\text{C}$</u>													
06	1	10	16x2	18	12	+0,43	8,5	+0,5	8,0	$\pm 0,2$	6,0	2,3	0,24

Таблица 2

Размеры в миллиметрах

D_a	H*	D_a	H*	D_a	H*
57	110	219	192	426	295
76	120	273	220	465	315
133	150	325	245	530	348
194	180	377	272		
* Размеры для справок					

УДК 621.643:621.186.3

Е 26

ОКП 31 1312

Ключевые слова: тепловые станции, трубопроводы, горячая вода, штуцера, конструкция, размеры, материал

ЛИСТ РЕГИСТРАЦИИ ИЗМЕНЕНИЙ

[illegible]

Подписано в печать 30.03.10. Формат 60×90^{1/8}
Бумага офсетная. Гарнитура Times. Печать офсетная.
Усл. печ. л. 33,75. Заказ № 55. Тираж 100.

Издательство ООО ИПП «Ладога»
191014, Санкт-Петербург, ул. Маяковского д. 17
E-mail: ladoga.05@mail.ru

Отпечатано в ООО ИПП «Ладога»
191014, Санкт-Петербург, ул. Маяковского д. 17