

**МИНИСТЕРСТВО РОССИЙСКОЙ ФЕДЕРАЦИИ ПО ДЕЛАМ
ГРАЖДАНСКОЙ ОБОРОНЫ, ЧРЕЗВЫЧАЙНЫМ СИТУАЦИЯМ
И ЛИКВИДАЦИИ ПОСЛЕДСТВИЙ СТИХИЙНЫХ БЕДСТВИЙ**

ГОСУДАРСТВЕННАЯ ПРОТИВОПОЖАРНАЯ СЛУЖБА



**ФЕДЕРАЛЬНОЕ ГОСУДАРСТВЕННОЕ УЧРЕЖДЕНИЕ
«ВСЕРОССИЙСКИЙ ОРДЕНА «ЗНАК ПОЧЕТА»
НАУЧНО-ИССЛЕДОВАТЕЛЬСКИЙ ИНСТИТУТ
ПРОТИВОПОЖАРНОЙ ОБОРОНЫ»**

РАССЛЕДОВАНИЕ ПРЕСТУПЛЕНИЙ, СВЯЗАННЫХ С НЕОСТОРОЖНЫМ ОБРАЩЕНИЕМ С ОГНЁМ

Временные методические рекомендации

МОСКВА 2003

**МИНИСТЕРСТВО РОССИЙСКОЙ ФЕДЕРАЦИИ ПО ДЕЛАМ
ГРАЖДАНСКОЙ ОБОРОНЫ, ЧРЕЗВЫЧАЙНЫМ СИТУАЦИЯМ
И ЛИКВИДАЦИИ ПОСЛЕДСТВИЙ СТИХИЙНЫХ БЕДСТВИЙ**

ГОСУДАРСТВЕННАЯ ПРОТИВОПОЖАРНАЯ СЛУЖБА

**ФЕДЕРАЛЬНОЕ ГОСУДАРСТВЕННОЕ УЧРЕЖДЕНИЕ
«ВСЕРОССИЙСКИЙ ОРДЕНА “ЗНАК ПОЧЕТА”
НАУЧНО-ИССЛЕДОВАТЕЛЬСКИЙ ИНСТИТУТ
ПРОТИВОПОЖАРНОЙ ОБОРОНЫ»**

**РАССЛЕДОВАНИЕ ПРЕСТУПЛЕНИЙ,
СВЯЗАННЫХ С НЕОСТОРОЖНЫМ
ОБРАЩЕНИЕМ С ОГНЁМ**

Временные методические рекомендации

МОСКВА 2003

УДК 343.76:614.841.345

Расследование преступлений, связанных с неосторожным обращением с огнём: Временные методические рекомендации. — М.: ВНИИПО, 2003. — 52 с.

Согласованы с ГУГПС МЧС России 17.04.2003 г. и утверждены ФГУ ВНИИПО МЧС России 17.04.2003 г.

Рассмотрены вопросы расследования преступлений, предусмотренных ч. 2 ст. 168 (Уничтожение или повреждение чужого имущества, совершённые путём неосторожного обращения с огнём) и ч. 1 ст. 261 (Уничтожение или повреждение лесов в результате неосторожного обращения с огнём) УК РФ.

Авторский коллектив:

А.О. Антонов, В.Г. Плотников, И.Д. Чешко (СПбФ ФГУ ВНИИПО МЧС России), **С.П. Воронов** (ГУГПС МЧС России).

© ГУГПС МЧС России, 2003

© ФГУ ВНИИПО МЧС России, 2003

ОГЛАВЛЕНИЕ

Введение	5
1. Уголовно-правовая характеристика преступлений, предусмотренных ч. 2 ст. 168 и ч. 1 ст. 261 УК РФ	6
1.1. Уничтожение или повреждение чужого имущества, совершенные путем неосторожного обращения с огнем (ч. 2 ст. 168 УК РФ)	7
1.2. Уничтожение или повреждение лесов в результате неосторожного обращения с огнем (ч. 1 ст. 261 УК РФ)	13
2. Процессуальные вопросы и организация расследования преступлений, предусмотренных ч. 2 ст. 168 и ч. 1 ст. 261 УК РФ	16
2.1. Формы работы сотрудников ГПС по уголовным делам, связанным с пожарами. Правовой статус начальника органа дознания, дознавателя, государственного инспектора по пожарному надзору	16
2.2. Проверка по факту пожара	17
2.3. Производство дознания	22
2.4. Производство неотложных следственных действий	26
3. Особенности расследования преступлений, предусмотренных ч. 1. ст. 261 УК РФ	31
Список литературы	36
Приложение 1. Постановление о возбуждении уголовного дела и принятии его к производству	37
Приложение 2. Основные понятия и характеристики, используемые при расследовании лесных пожаров	39
Приложение 3. Лесной кодекс РФ (Извлечение)	40
Приложение 4. Правила пожарной безопасности в лесах Российской Федерации (Извлечение)	44

Приложение 5. Указание Генеральной прокуратуры РФ от 14 мая 1997 года № 25/7, МВД РФ от 12 мая 1997 года № 1/8588, Федеральной службы лесного хозяйства России от 16 апреля 1997 года № ДО-5-27/166 «Об усилении координации и взаимодействия в борьбе с нарушениями федерального лесного законодательства и порядке оформления и передачи материалов о лесных пожарах и лесонарушениях в правоохранительные органы» (Извлечение)	47
--	-----------

ВВЕДЕНИЕ

В соответствии с Уголовно-процессуальным кодексом Российской Федерации (УПК РФ), введённым в действие с 1 июля 2002 года (Закон РФ от 18.12.2001 г. № 177-ФЗ), и изменениями и дополнениями в УПК РФ (Закон РФ от 29.05.2002 г. № 58-ФЗ) органы Государственной противопожарной службы отнесены к органам дознания. На них, в частности, возложено производство предварительного расследования в форме дознания по преступлениям, предусмотренным ч. 2 ст. 168, ч. 1 ст. 219 и ч. 1 ст. 261 УК РФ.

Материалы расследования, проведённого органом ГПС, после утверждения их прокурором, подлежат рассмотрению судом. Указанное обстоятельство налагает серьёзную ответственность на сотрудников службы при осуществлении уголовно-процессуальной деятельности. Отметим также, что впервые в уголовно-процессуальном законодательстве за органами ГПС закреплено расследование пожаров в лесах.

С учётом вышеизложенного весьма актуальной представляется разработка методических рекомендаций для сотрудников ГПС по организационно-правовым вопросам дознания по делам о пожарах, учитывающих произведённые изменения в законодательстве и ведомственной подчинённости.

Проблема расследования преступлений, связанных с нарушением правил пожарной безопасности (ППБ), рассмотрена в методических рекомендациях, подготовленных ранее (Расследование преступлений, связанных с нарушением правил пожарной безопасности: Метод. рекомендации. — М.: ВНИИПО, 2002. — 101 с.).

Данные рекомендации призваны разъяснить положения нового УПК применительно к расследованию преступлений, связанных с неосторожным обращением с огнём.

Кроме этого рассмотрены уголовно-правовые вопросы, являющиеся своеобразным «фундаментом» процессуальной деятельности, и основные аспекты методики расследования пожаров в лесах.

По мере накопления практики применения новых процессуальных норм, опыта расследования лесных пожаров, а также по мере выхода подзаконных актов, регулирующих вопросы расследования преступлений, станет возможной подготовка более подробных рекомендаций в этой области.

1. УГОЛОВНО-ПРАВОВАЯ ХАРАКТЕРИСТИКА ПРЕСТУПЛЕНИЙ, ПРЕДУСМОТРЕННЫХ ч. 2 ст. 168 и ч. 1 ст. 261 УК РФ

Основой уголовно-правовой характеристики преступления является логическая модель, называемая составом преступления.

В соответствии с Уголовным кодексом Российской Федерации (ст. 8) основанием уголовной ответственности является совершение деяния, содержащего *все признаки состава преступления*, предусмотренного названным кодексом.

Из этого следует, что в ходе расследования наряду с обстоятельствами, подлежащими доказыванию в соответствии со ст. 73 УПК РФ, должно устанавливаться наличие или отсутствие признаков состава преступления, т. е. производиться сопоставление полученных сведений о деянии с уголовно-правовой характеристикой определённого преступления. Причём указанная деятельность проводится на всех этапах расследования, но с использованием тех процессуальных средств, которые допустимы на каждой конкретной стадии.

Юридическая теория и практика выделяют в конструкции состава преступления следующие элементы (признаки):

Объект преступления — общественное отношение, благо, интерес, на которые посягает преступление.

Объективная сторона — проявление деяния во внешнем мире, включающее в себя непосредственно деяние (в том числе орудие, средства совершения), наступившие последствия и причинно-следственную связь между деянием и последствиями.

Субъект преступления — лицо, подлежащее уголовной ответственности за уголовно наказуемое деяние.

Субъективная сторона — психическая деятельность лица, связанная с совершением преступления, основной характеристикой которой является вина.

Остановимся подробнее на уголовно-правовых характеристиках преступлений, предусмотренных ч. 2 ст. 168 и ч. 1 ст. 261 УК РФ, которые рассмотрим на основе анализа соответствующих нормативно-правовых актов и общепринятых научно-практических положений [1-5].

1.1. УНИЧТОЖЕНИЕ ИЛИ ПОВРЕЖДЕНИЕ ЧУЖОГО ИМУЩЕСТВА, СОВЕРШЕННЫЕ ПУТЕМ НЕОСТОРОЖНОГО ОБРАЩЕНИЯ С ОГНЕМ (ст. 168, ч. 2 УК РФ)

Частью 2 статьи 168 УК РФ предусмотрена ответственность за следующее деяние:

«Уничтожение или повреждение чужого имущества в крупном размере, совершенные путем неосторожного обращения с огнем или иными источниками повышенной опасности либо повлекшие тяжкие последствия».

Крупным размером в соответствии с Примечанием 2 к главе 21 УК РФ признаётся стоимость имущества, в пятьсот раз превышающая минимальный размер оплаты труда (МРОТ), установленный законодательством на момент совершения преступления.

Объект данного преступления — право собственности на уничтоженное или повреждённое имущество.

Предметом преступления является чужое имущество.

Объективная сторона — уничтожение или повреждение чужого имущества в крупном размере, совершённые посредством использования огня или иных источников повышенной опасности либо повлёкшие тяжкие последствия, а также причинная связь между деянием и наступившими последствиями.

Имущество — предметы материального мира, обладающие стоимостью (предприятия, дома, квартиры, одежда, автомобили, деньги, ценные бумаги и т. п.).

Чужое имущество — имущество, не находящееся в собственности или законном владении виновного.

Уничтожение означает такое внешнее воздействие на материальные предметы, в результате которого они прекращают своё физическое существование (в данном случае — сгорают при пожаре) либо приводятся в полную непригодность для дальнейшего использования по целевому назначению (превращение в состояние, когда они полностью утрачивают свою качественную определённость и полезные свойства, например, обугливание деревянных конструкций). Особенность уничтожения состоит в том, что имущество не может быть восстановлено путём ремонта, реставрации

и полностью исключается из дальнейшего хозяйственного оборота.

Повреждение — такое изменение свойств имущества, при котором существенно ухудшается его состояние, утрачивается значительная часть полезных свойств и оно становится частично или полностью непригодным для хозяйственного или иного целевого использования. В отличие от уничтожения, означающего невозстановимую утрату имущества, повреждение означает лишь качественное ухудшение свойств предмета, которое может быть устранено путём реставрации, ремонта.

Следует иметь в виду, что если в результате деяния, связанного с неосторожным обращением с огнём, наступили какие-либо тяжкие последствия, но под воздействием огня не было уничтожено (повреждено) *чужое* имущество, то необходима квалификация по другой соответствующей статье УК РФ, если данное деяние вообще предусмотрено особенной частью Кодекса как преступление. Это относится к случаям причинения смерти или вреда здоровью от воздействия опасных факторов пожара (огня, дыма, высокой температуры), тяжких последствий экологического характера и т. п., которые могут наступить при уничтожении (повреждении) не только чужого имущества, но и имущества, принадлежащего самому виновному лицу, или бесхозного имущества.

Например, такая ситуация возможна при возникновении пожара в квартире от неосторожного обращения с огнём её собственника (нанимателя), в результате которого было повреждено только имущество виновного, но причинён тяжкий вред здоровью другого лица, получившего ожоги. В этом случае необходима квалификация по ст. 118 УК РФ «Причинение тяжкого или средней тяжести вреда здоровью по неосторожности». При наступлении смерти лица, не виновного в возникновении пожара, деяние квалифицируется по ст. 109 УК РФ «Причинение смерти по неосторожности».

Таким образом, необходимым условием наличия объективной стороны преступления должно быть как *уничтожение (повреждение)* имущества, так и то обстоятельство, чтобы данное имущество было *чужим* (т. е. не находящимся в собственности или законном владении виновного).

Законодатель не ограничивает объективную сторону преступления, предусмотренного частью 2 статьи 168 УК РФ, лишь случаями, когда действия виновного выразились в обращении непосредственно с огнём (костром, паяльной лампой и т. д.). К ним также относятся нарушения правил пользования любыми огнеопасными веществами и предметами, способными при неправильном обращении привести к загоранию и распространению пожара. В качестве преступного обращения с иными источниками повышенной опасности, которое привело к пожару с предусмотренными ч. 2 ст. 168 УК РФ последствиями, могут быть признаны следующие деяния: неосторожное пользование электропроводкой, электроприборами, стрельба в огнеопасных местах, неправильная эксплуатация автомобиля и т. п.

Пленум Верховного Суда РФ в постановлении № 14 от 05.06.2002 г. [3] также разъясняет, что неосторожное обращение с огнем или иными источниками повышенной опасности в смысле части 2 ст. 168 УК РФ может, в частности, заключаться в ненадлежащем обращении с источниками воспламенения вблизи горючих материалов, в эксплуатации технических устройств с неустранимыми дефектами (оставление без присмотра непогашенных печей, костров либо невыключенных электроприборов, газовых горелок и т. п.).

Обязательным признаком объективной стороны преступления, предусмотренного ч. 2 ст. 168 УК РФ, является наличие **крупного ущерба** или **тяжких последствий**. Данное преступление считается оконченным с момента причинения имущественного ущерба в крупном размере или наступления тяжких последствий. Необходимо установить чёткую причинно-следственную связь между совершением деяния и наступлением последствий. Состав данного преступления является материальным (т. е. преступление считается оконченным с момента наступления последствий). К нему нельзя подготовиться или совершить покушение на него, в отличие, например, от умышленного уничтожения чужого имущества, совершённого путём поджога. Поэтому при наступлении указанных последствий, но при появлении данных о приготовлении или покушении на уничтожение (повреждение) чужого имущества при помощи огня, необходимо отрабатывать версию поджога.

Указанный выше пленум Верховного Суда РФ пояснил, что к тяжким последствиям могут быть отнесены: причинение тяжкого вреда здоровью хотя бы одного человека либо причинение средней тяжести вреда здоровью двух и более лиц; оставление потерпевших без жилья или средств к существованию; длительная приостановка или дезорганизация работы предприятия, учреждения, отключение от источников жизнеобеспечения — электроэнергии, газа, тепла и т. п.

Гибель людей в качестве тяжких последствий выходит за рамки данной статьи. В случае смерти хотя бы одного человека необходима дополнительная квалификация по ст. 109 УК РФ «Причинение смерти по неосторожности», по которой обязательно производство предварительного следствия. В соответствии со ст. 151 УПК РФ предварительное следствие по данным преступлениям осуществляется следователями органов прокуратуры.

Субъект преступления — вменяемое лицо, достигшее 16 лет.

Субъективная сторона характеризуется виной в форме неосторожности. Неосторожность проявляется в одном из двух вариантов: в виде легкомыслия или в виде небрежности.

При совершении преступления по *легкомыслию* лицо:

а) *осознавало* общественную опасность своего поведения;

б) *предвидело* возможность наступления опасных последствий;

в) *самонадеянно* рассчитывало предотвратить их без достаточных на то оснований.

Интеллектуальный момент легкомыслия заключается в том, что при совершении преступления лицо должно предвидеть, хотя бы в общих чертах, развитие причинной связи, иначе невозможно не только рассчитывать на предотвращение этих последствий, но даже предвидеть наступление этих последствий. Субъект предвидит, как могла развиваться причинная связь, если бы не те обстоятельства, на которые он рассчитывает. Данные обстоятельства должны прервать развитие этой причинной связи. На самом деле эти обстоятельства оказываются не в силах предотвратить наступление преступных последствий деяния. (Например, лицо осознавало, бросая непотушенный окурок в металлическую урну с бумагами в помещении учреждения, что возможно загорание, но с учётом того, что урна металлическая и данное место достаточно многолюд-

но, рассчитывало на предотвращение распространения огня за пределы урны либо на тушение огня другими лицами. Однако именно в это время в помещении длительное время никого не было, огонь из урны, стоявшей близко к стене, распространился на её сгораемую обшивку, что привело к пожару, повлёкшему уничтожение чужого имущества в крупном размере.).

Легкомыслие следует отличать от косвенного умысла, при котором лицо предвидит не возможность, а *неизбежность* наступления преступных последствий.

Волевой момент легкомыслия (самонадеянный расчёт на предотвращение преступных последствий) обусловлен переоценкой своих сил или иных обстоятельств, на которые рассчитывает лицо (см. пример). О легкомысленном характере расчёта свидетельствует тот факт, что последствия наступили.

Если же у лица были веские основания рассчитывать на какие-либо обстоятельства, но они оказались недостаточными для предотвращения преступного результата (о чём лицо не могло знать), то вина в этом случае отсутствует. Оснований для привлечения к уголовной ответственности нет, будет иметь место невиновное причинение вреда — казус (случай), за который может быть предусмотрена только гражданско-правовая ответственность.

Небрежность заключается в том, что лицо:

- а) *не осознавало* общественную опасность своего поведения;
- б) *не предвидело* возможность наступления опасных последствий;
- в) *должно было* предвидеть эти последствия и *могло предвидеть* эти последствия.

Долженствование, т. е. необходимость предвидения лицом последствий своего деяния, — объективный критерий небрежности, а возможность предвидения их наступления — субъективный. Для установления вины лица необходимо наличие обоих критериев.

Объективный критерий небрежности требует установить, было ли лицу вменено в обязанность предвидеть возможность наступления преступных последствий. Должно было лицо предвидеть наступившие последствия или нет, можно решить, узнав его служебное положение и обязанности, ознакомлено ли было оно с правилами пожарной безопасности, техники безопасности, правилами пользования какими-либо приборами, эксплуатации различных механизмов и т. д.

Субъективный критерий небрежности в законе (ст. 26 УК РФ) выражен словами «могло предвидеть», что означает способность конкретного лица в той или иной обстановке, при наличии у него определённых личных качеств (опыта, компетентности, образования, состояния здоровья и т. п.) предвидеть возможность наступления преступных последствий.

Преступлением по небрежности можно назвать случай, приведённый выше в качестве примера преступного легкомыслия, но при том, что лицо не предполагало, что от брошенного в урну непотушенного окурка мог возникнуть пожар, хотя и было ознакомлено с требованиями ППБ, запрещающими курить в местах, не отведенных для этих целей (объективный критерий), и по состоянию своего здоровья, уровню интеллекта способно было предвидеть наступившие последствия (субъективный критерий).

Отсутствие обязанностей и (или) возможности предвидения лицом вредных последствий исключает вину данного лица. В этом случае, независимо от наступивших последствий, лицо не может быть привлечено к уголовной ответственности.

Например, лицо не могло предвидеть возникновение пожара, когда в развитие причинно-следственной связи вмешиваются посторонние силы, а само оно не нарушало никаких требований, мер предосторожности.

В соответствии с частью 2 статьи 28 УК РФ к деяниям, совершённым невиновно, отнесены также случаи, когда лицо хотя и предвидело возможность наступления общественно опасных последствий, но не могло предотвратить их в силу несоответствия своих психофизиологических качеств требованиям экстремальных условий или нервно-психическим перегрузкам.

При проведении расследования необходимо устанавливать наличие (отсутствие) каждой составляющей легкомыслия либо небрежности. Это осуществляется путём допросов как самих подозреваемых, так и свидетелей, изучения инструкций, а также иных документов, устанавливающих обязанности конкретных лиц. Указанные документы приобщаются к делу после выполнения предусмотренных УПК РФ действий по сбору доказательств (выемка, обыск, предоставление доказательств заинтересованными лицами в порядке ст. 86 УПК).

Отсутствие или недоказанность хотя бы одной составляющей вины исключает привлечение лица к уголовной ответственности.

В обвинительном акте (постановлении о прекращении уголовного дела, уголовного преследования) должна быть дана оценка всем собранным сведениям, относящимся к предмету доказывания, в том числе виновности, со ссылками на соответствующие материалы и листы дела.

1.2. УНИЧТОЖЕНИЕ ИЛИ ПОВРЕЖДЕНИЕ ЛЕСОВ В РЕЗУЛЬТАТЕ НЕОСТОРОЖНОГО ОБРАЩЕНИЯ С ОГНЕМ (ст. 261, ч. 1 УК РФ)

Частью 1 статьи 261 УК РФ предусмотрена ответственность за «Уничтожение или повреждение лесов, а равно насаждений, не входящих в лесной фонд, в результате неосторожного обращения с огнем или иными источниками повышенной опасности».

Объект данного преступления — экологическая безопасность общества в сфере пользования лесными ресурсами.

Предметом преступления в соответствии с постановлением пленума ВС РФ № 14 от 05.06.2002 г. являются:

- леса, входящие в лесной фонд в соответствии со ст. 7 Лесного кодекса Российской Федерации [6] (все леса, за исключением лесов, расположенных на землях обороны и землях населенных пунктов (поселений), а также земли лесного фонда, не покрытые лесной растительностью (лесные земли и не-лесные земли));
- леса, не входящие в лесной фонд, т. е. расположенные на землях обороны и землях городских поселений;
- древесно-кустарниковая растительность (включая насаждения, выполняющие защитные и другие экологические функции), которая не входит в лесной фонд и в леса, не входящие в лесной фонд и произрастает на землях транспорта (полосы отводов железнодорожных магистралей и автомобильных дорог), на землях водного фонда (полосы отвода каналов), на землях иных категорий.

Не относятся к предмету рассматриваемого преступления деревья и кустарники, расположенные:

- на землях сельскохозяйственного назначения (за исключением лесозащитных насаждений);
- на приусадебных, дачных и садовых участках;
- в лесопитомниках, питомниках плодовых, ягодных, декоративных и иных культур, являющиеся продукцией товарного производства или имуществом, т. е. растительность, выполняющая не экологическое, а экономическое, культурное предназначение.

Уничтожение или повреждение указанной древесно-кустарниковой растительности является посягательством на другой объект и может квалифицироваться как преступление против собственности (ст. 167, 168 УК РФ).

Объективная сторона — уничтожение или повреждение лесов, а также насаждений, не входящих в лесной фонд, посредством использования огня или иных источников повышенной опасности, а также причинная связь между деянием и наступившими последствиями.

Преступное деяние, предусмотренное ч. 1 ст. 261 УК РФ, в соответствии с постановлением пленума Верховного Суда РФ № 14 от 05.06.2002 г., выражается в несоблюдении мер предосторожности, в результате чего возникает лесной пожар (оставление непотушенным костра, использование машин и оборудования без искрогасителя, оставление в лесу без присмотра легковоспламеняющихся веществ, каких-либо механизмов, способных к возгоранию, не выключенными и т. п.).

Уничтожение леса заключается в полном его истреблении на определенной территории, в результате чего лес перестает существовать как составная часть окружающей природной среды и выполнять свою функцию. Возможность использования отмерших стволов деревьев, например, в качестве топлива, не может отрицать факт уничтожения леса.

В случае повреждения лесной растительности массив может быть восстановлен в прежнем виде, что требует, однако, значительных затрат времени и средств.

Следует четко разделять уголовно наказуемое деяние в соответствии с ч. 1 ст. 261 УК РФ и административное правонарушение, предусмотренное ст. 8.32 КоАП РФ, а также преступление по ч. 2 ст. 219 УК РФ. Несмотря на имеющиеся сходные объекты посягательств — экологическая безопасность, безопасность окружающей среды и природопользования, пожарная безопасность — у данных правонарушений различная объективная сторона.

Административная ответственность по ст. 8.32 КоАП РФ предусмотрена за нарушения правил пожарной безопасности в лесах, которые *не привели* к последствиям, указанным в ч. 1 ст. 261 УК РФ (уничтожению или повреждению леса, а также насаждений, не входящих в лесной фонд).

В случае, если нарушения правил пожарной безопасности привели не только к названным последствиям, но и к смерти человека или иным тяжким последствиям, необходима, кроме ч. 1 ст. 261, дополнительная квалификация по ч. 2 ст. 219 УК РФ.

Если же нарушение правил пожарной безопасности произошло в лесу, однако деяние не привело к уничтожению или повреждению леса, а наступили последствия, предусмотренные ч. 2 ст. 219 УК РФ (смерть человека или иные тяжкие последствия), действия виновного квалифицируются только по ч. 2 ст. 219 УК РФ.

Субъект преступления — вменяемое лицо, достигшее 16 лет. Субъектом преступления может выступать как обычный гражданин, так и лицо, являющееся лесопользователем.

В соответствии со ст. 24 Лесного кодекса РФ [6] права пользования участками лесного фонда и лесов, не входящих в лесной фонд, возникают у лесопользователя на основании договора аренды участка лесного фонда, договора безвозмездного пользования участком лесного фонда, договора концессии участка лесного фонда, а также лесорубочного билета, ордера или лесного билета.

Субъективная сторона — определяется неосторожной формой вины, наиболее часто в виде небрежности (см. подраздел 1.1 рекомендаций). Если последствия, указанные в диспозиции ч. 1 ст. 261 УК РФ, наступили в результате умышленных действий (поджога), то деяние квалифицируется по ч. 2 ст. 261 УК РФ.

2. ПРОЦЕССУАЛЬНЫЕ ВОПРОСЫ И ОРГАНИЗАЦИЯ РАССЛЕДОВАНИЯ ПРЕСТУПЛЕНИЙ, ПРЕДУСМОТРЕННЫХ ст. 168, ч. 2 и ст. 261, ч. 1 УК РФ

2.1. ФОРМЫ РАБОТЫ СОТРУДНИКОВ ГПС ПО УГОЛОВНЫМ ДЕЛАМ, СВЯЗАННЫМ С ПОЖАРАМИ. ПРАВОВОЙ СТАТУС НАЧАЛЬНИКА ОРГАНА ДОЗНАНИЯ, ДОЗНАВАТЕЛЯ, ГОСУДАРСТВЕННОГО ИНСПЕКТОРА ПО ПОЖАРНОМУ НАДЗОРУ

Порядок деятельности органов ГПС по уголовным делам и правовой статус её должностных лиц различаются в зависимости от того, в какой форме они осуществляют свои процессуальные функции (см. схему досудебного производства по уголовным делам, приведённую ниже). Таких форм в соответствии с УПК РФ две:

- 1) производство дознания;
- 2) производство неотложных следственных действий.

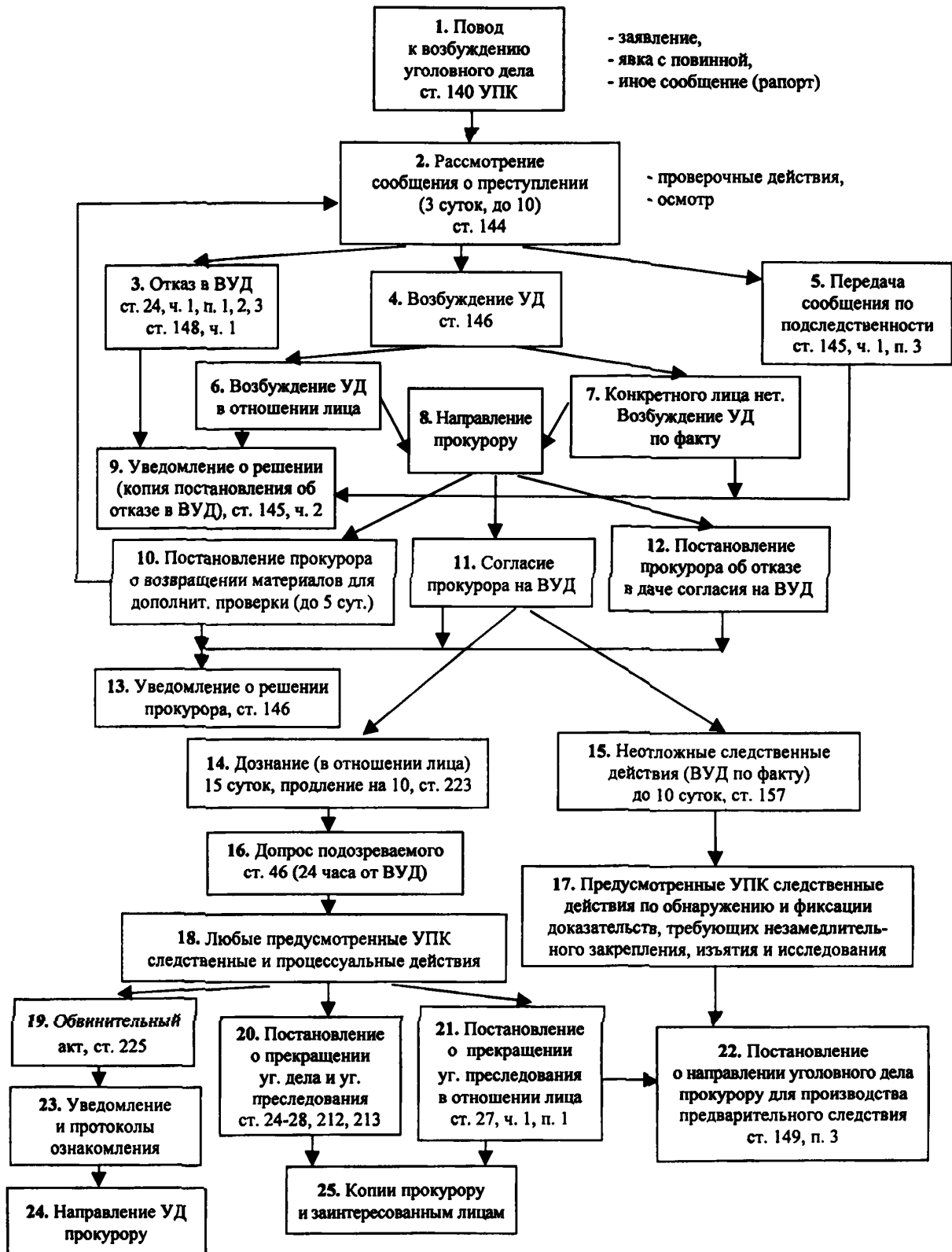
В соответствии с частью 3 статьи 150 и частью 2 статьи 223 УПК РФ *дознание* производится по преступлениям, предусмотренным ч. 2 ст. 168, ч. 1 ст. 219 и ч. 1 ст. 261 УК РФ, *только в случае возбуждения дел в отношении конкретных лиц.*

При этом расследование проводится в полном объёме, заканчивается составлением обвинительного акта и направлением всех материалов дела прокурору (этапы 4, 6, 8, 9, 11, 13, 14, 16, 18-21, 23-25 схемы).

Если уголовное дело возбуждено не в отношении конкретного лица, а по факту наличия объективной стороны преступления, то является обязательным производство предварительного следствия (также, как по ч. 2 ст. 167 и ч. 2 ст. 219 УК РФ). Обязательность производства предварительного следствия может, кроме того, устанавливаться по любому делу прокурором согласно его письменному указанию.

Орган дознания в этих случаях (когда *обязательно производство предварительного следствия*) осуществляет действия, которые называются не «дознание», а «*неотложные следственные действия*». Оканчивается производство неотложных след-

**Схема досудебного производства по уголовным делам
(ч. 2 ст. 168 и ч. 1 ст. 261 УК РФ)**



ственных действий в соответствии со ст. 157 УПК РФ направлением уголовного дела прокурору в срок не позднее десяти суток со дня возбуждения (этапы 4, 7, 8, 11, 15, 17, 22 схемы).

Начальник органа Государственной противопожарной службы является начальником органа дознания, осуществляет отдельные процессуальные полномочия, возлагает на дознавателя, государственного инспектора по пожарному надзору производство дознания или неотложных следственных действий, утверждает в установленных законом случаях решения дознавателя и все процессуальные решения государственных инспекторов по пожарному надзору.

Дознаватель самостоятельно производит следственные и иные процессуальные действия, принимает решения, кроме случаев, требующих, в соответствии с УПК РФ, согласия начальника органа дознания, санкции прокурора, судебного решения.

Постановления, выносимые дознавателем при производстве дознания, а также на стадии возбуждения уголовного дела, включая постановление об отказе в возбуждении уголовного дела, утверждения начальником не требуют.

При производстве неотложных следственных действий процессуальные решения (возбуждение уголовного дела, передача дела прокурору и др.) принимает орган дознания, т. е. соответствующие постановления дознавателя утверждаются начальником.

2.2. ПРОВЕРКА ПО ФАКТУ ПОЖАРА

Вопросы, изложенные в подразделах 2.2-2.4, поясняются заключёнными в скобки ссылками на соответствующие этапы схемы досудебного производства по уголовным делам (ч. 2 ст. 168 и ч. 1 ст. 261 УК РФ), представленной выше.

Рассмотрение сообщения о преступлении

Поводами к возбуждению любого уголовного дела в соответствии с ч. 1 ст. 140 УПК РФ являются (этап 1 схемы):

- заявление о преступлении;
- явка с повинной;
- сообщение о совершенном или готовящемся преступлении, полученное из других источников.

В качестве поводов к возбуждению уголовного дела следует рассматривать лишь случаи, когда в полученной информации содержатся сведения о наличии признаков **преступления**, связанного с пожаром.

На данном этапе достаточно получить сообщение о наличии такого признака преступления, как объективная сторона (см. подразделы 1.1 и 1.2).

При отсутствии в сообщении данных о возможном поджоге, гибели людей, причинении вреда здоровью, сведений, позволяющих судить о значительности ущерба или иных признаках объективной стороны преступлений, связанных с пожарами, сообщение рассматривается как информация о **происшествии** с проведением проверки в соответствии с ведомственными нормативными актами.

В случае выявления в ходе ведомственной проверки информации о происшествии признаков объективной стороны преступления сотрудник ГПС составляет рапорт об обнаружении признаков преступления в соответствии со ст. 143 УПК РФ.

Данный рапорт фиксирует появление повода к возбуждению уголовного дела, предусмотренного пунктом 3 ч. 1 ст. 140 УПК РФ.

Заявление о преступлении может быть сделано в устном или письменном виде (ст. 141 УПК РФ).

Письменное заявление должно быть подписано заявителем.

Устное заявление о преступлении оформляется протоколом, который подписывается заявителем и лицом, принявшим заявление.

При составлении протокола необходимо удостовериться в личности заявителя.

Анонимные сообщения не могут служить поводом для возбуждения уголовного дела. По ним проводится оперативная проверка сотрудниками милиции вне рамок УПК РФ. По результатам проверки, в случае обнаружения признаков преступления, составляется соответствующий рапорт (в порядке ст. 143 УПК РФ).

Рассмотрение поводов к возбуждению уголовного дела производится в порядке, предусмотренном ст. 144 УПК РФ.

Решение по результатам проверки должно быть принято в срок не позднее 3 суток со дня поступления повода к возбуждению уголовного дела (заявления, явки с повинной, рапорта). По письменному ходатайству дознавателя срок может быть продлён начальником органа дознания до 10 суток (этап 2 схемы).

По результатам рассмотрения дознаватель (орган дознания) в соответствии со ст. 145 УПК РФ принимает одно из следующих решений (этапы 3-5 схемы):

- 1) о возбуждении уголовного дела;
- 2) об отказе в возбуждении уголовного дела;
- 3) о передаче сообщения по подследственности.

О принятом решении сообщается заявителю с разъяснением права и порядка обжалования (этап 9 схемы).

Возбуждение уголовного дела

Основанием для возбуждения уголовного дела является наличие достаточных данных, указывающих на наличие признаков объективной стороны определенного преступления (см. подразделы 1.1 и 1.2).

Форма постановления о возбуждении уголовного дела и принятии его к производству определена Приложением 8 к УПК РФ.

Постановление вместе с имеющимися материалами немедленно направляется надзирающему прокурору (этапы 4, 6-8 схемы). К моменту направления постановления кроме проверочных действий могут быть выполнены некоторые следственные действия, перечень которых определен ст. 146 УПК РФ (осмотр места происшествия, освидетельствование, назначение судебной экспертизы).

Таким образом, производство освидетельствования и назначение судебной экспертизы возможно не ранее чем после принятия дознавателем решения о возбуждении уголовного дела, т. е. при вынесении им постановления, хотя бы еще и не согласованного с прокурором.

Осмотр места пожара, как следует из статьи 176 УПК РФ, в случаях, не терпящих отлагательства, может быть произведён до возбуждения уголовного дела.

Осмотр места пожара можно отнести к безотлагательным действиям не только по причине необходимости зафиксировать вещную обстановку до внесения в неё изменений, связанных с ремонтом, восстановлением, но главным образом ввиду того, что без проведения осмотра, как правило, вообще невозможно установить наличие (отсутствие) признаков преступления, т. е. принять решение в порядке ст. 145 УПК РФ.

Прокурор, получив постановление, незамедлительно принимает одно из следующих решений:

1) дает согласие на возбуждение уголовного дела (этап 11 схемы);

2) выносит постановление об отказе в даче согласия на возбуждение уголовного дела (этап 12 схемы);

3) выносит постановление о возвращении материалов для дополнительной проверки, которая должна быть проведена в срок не более пяти суток (этап 10 схемы).

Согласие на возбуждение уголовного дела придает законность произведенному освидетельствованию и назначению экспертизы. Отказ в даче такого согласия автоматически придает им статус недопустимых доказательств.

О решении прокурора дознаватель в тот же день уведомляет заявителя, а также лицо, в отношении которого возбуждено уголовное дело (этап 13 схемы).

После возбуждения уголовного дела, в соответствии с ч. 3 ст. 149 УПК РФ, производятся дознание (этапы 4, 6, 8, 9, 11, 13, 14, 16, 18-21, 23-25 схемы) либо неотложные следственные действия (этапы 4, 7, 8, 11, 15, 17, 22 схемы).

Отказ в возбуждении уголовного дела

При отсутствии оснований к возбуждению уголовного дела, в соответствии со ст. 148 УПК РФ, выносится постановление об отказе в возбуждении уголовного дела (этап 3 схемы). Форма постановления утверждена Приложением 125 к приказу Генерального прокурора РФ от 05.04.2002 г. № 15 [7].

Основания для отказа в возбуждении уголовного дела предусмотрены ст. 24 УПК РФ.

Отметим, что по п. 1 ч. 1 ст. 24 УПК РФ (отсутствие события преступления) отказ возможен, если не подтвердился сам факт деяния, т. е. пожара (например, произошло короткое замыкание без горения и т. п.).

Отказ в возбуждении уголовного дела по п. 2 ч. 1 ст. 24 УПК РФ в связи с отсутствием состава преступления допускается, в соответствии с требованиями ч. 1 ст. 148 УПК РФ, лишь в отношении *конкретного лица*. Это относится, например, к случаю, когда виновное лицо и причина пожара известны (курение в постели и т. п.), но пожаром не причинён крупный ущерб другим людям и отсутствуют иные уголовно значимые последствия.

Если пожар возник из-за нарушения установленным лицом правил пожарной безопасности, вред здоровью людей, а также тяжкие последствия отсутствуют, отказ в возбуждении уголовного дела возможен только по указанному основанию (п. 2 ч. 1 ст. 24). После вынесения постановления в связи с данным пожаром материал должен рассматриваться в порядке, предусмотренном Кодексом Российской Федерации об административных правонарушениях.

По истечении сроков давности уголовного преследования, установленных УК РФ, отказ в возбуждении уголовного дела осуществляется на основании п. 3 ч. 1 ст. 24 УПК РФ. Для преступлений небольшой тяжести, к которым относятся деяния, предусмотренные ч. 2 ст. 168 и ч. 1 ст. 261 УК РФ, срок давности установлен в два года со дня их совершения.

В случае, если не установлено конкретное лицо, причастное к возникновению пожара, и пожар не явился следствием преступных действий, не причинил уголовно значимых последствий, то постановление об отказе в возбуждении уголовного дела выносится в связи с отсутствием оснований к возбуждению уголовного дела со ссылкой на ч. 1 ст. 148 УПК РФ без указания статьи 24 УПК РФ. При этом в постановлении указывается, что отсутствуют объективные признаки предусмотренных УК РФ преступлений, связанных с пожаром, исходя из установленной причины пожара и наступивших последствий.

Например, при неосторожном обращении с огнём или иными источниками повышенной опасности отмечается, что пожаром не причинены крупный ущерб или тяжкие последствия, в случае нарушения правил пожарной безопасности и неустановления конкретного лица, нарушившего правила, указывается, что отсутствуют вред здоровью людей, смерть или иные тяжкие последствия.

Копия постановления в течение 24 часов с момента его вынесения направляется прокурору и заявителю (этап 9 схемы). При этом заявителю разъясняются право и порядок обжалования постановления прокурору или в суд в соответствии со статьями 124 и 125 УПК РФ.

Передача сообщения о преступлении по подследственности

Передача по подследственности в соответствии с п. 3. ч. 1 ст. 145 УПК РФ означает направление сообщения и соответствующих материалов в орган, правомочный рассматривать данное сообщение о преступлении (этап 5 схемы).

Это относится, например, к совершению сопряжённых с пожарами терактов (подследственность органов ФСБ), убийств (подследственность прокуратуры) и т. п., либо к случаям сообщений о преступлениях, вообще не связанных с пожарами.

Таким образом, в данном случае понятие «подследственность» имеет более узкое значение, чем используемое в ст. 151 УПК, в которой не только определяется подведомственность, но и установлена обязательность предварительного следствия по определённым делам.

В связи с этим передача сообщений о преступлениях из органа дознания следователям при отсутствии конкретного виновного лица, а также по другим случаям пожаров, когда обязательно предварительное следствие, без письменных указаний прокурора не допускается. Нельзя перекладывать на следователей обязанности органов дознания, предусмотренные статьями 40, 145, 146, 148, 149 и 157 УПК РФ (рассмотрение в пределах компетенции сообщения о преступлении, возбуждение уголовного дела и производство неотложных следственных действий).

2.3. ПРОИЗВОДСТВО ДОЗНАНИЯ

Дознание, в соответствии со ст. 223 УПК РФ, производится в 15-суточный срок (этап 14 схемы). Этот срок может быть продлен прокурором, но не более чем на 10 суток.

В силу того, что в соответствии с п. 1 ч. 1 ст. 46 УПК РФ лицо, в отношении которого возбуждено уголовное дело и начато дознание, получило статус подозреваемого, оно на основании п. 1 ч. 2 указанной статьи должно быть допрошено в этом качестве не позднее 24 часов с момента вынесения постановления (этап 16 схемы).

По окончании дознания, при доказанности вины конкретного лица в совершённом деянии, дознаватель составляет **обвинительный акт** (этап 19 схемы), который утверждается начальником органа дознания. Данный вид дознания является аналогом протокольной формы досудебной подготовки материалов, предусмотренной в ранее действующем законодательстве.

Основным отличием дознания от протокольной формы является то, что работа ведется по возбужденному уголовному делу с применением всех предусмотренных УПК РФ способов сбора доказательств, производством любых следственных и процессуальных действий.

Дознаватель вправе использовать все предусмотренные законом меры для поиска и фиксации доказательств, применять меры принуждения (задержание, меры пресечения и т. п.) (этап 18 схемы).

Дознание проводится по правилам, установленным для предварительного следствия главами 21, 22 и 24-29 УПК РФ, с изъятиями, предусмотренными главой 32 УПК РФ.

Основные отличия дознания от предварительного следствия:

- субъект, осуществляющий расследование, — дознаватель, а не следователь;
- сокращенные сроки — 15 суток (может быть продлён на 10 суток), а не два месяца;
- по окончании дознания составляется обвинительный акт, а не обвинительное заключение, причём без оформления постановления о привлечении в качестве обвиняемого.

Обвиняемый, а также его защитник, должны быть уведомлены об окончании следственных действий и праве ознакомления с материалами дела, о чём составляется протокол в соответствии с Приложением 76 к УПК РФ (этап 23 схемы).

По результатам ознакомления обвиняемого и (или) его защитника с материалами дела оформляется протокол в соответствии с Приложением 189 к приказу Генерального прокурора РФ от 05.04.2002 г. № 15 [7] (этап 23 схемы).

Результаты ознакомления с материалами дела потерпевшего, гражданского истца (ответчика) и их представителей фиксируются протоколом, форма которого представлена в Приложении 77 к УПК РФ (этап 23 схемы).

По окончании дознания либо в ходе его производства возможно принятие и других решений, упомянутых ниже, кроме оформления обвинительного акта.

1) При непричастности подозреваемого к совершению преступления, немедленно по её установлении, в соответствии с п. 1 ч. 1 ст. 27, ст. 212 и 213 УПК РФ выносится **постановление о прекращении уголовного преследования** в отношении данного лица (этап 21 схемы), а также постановление о передаче дела прокурору для производства предварительного следствия (этап 22 схемы), после чего дело немедленно передаётся прокурору.

2) При непричастности подозреваемого к совершению преступления, которое могло быть совершено только подозреваемым (а не каким-либо другим лицом), выносится **постановление о прекращении уголовного дела** в соответствии с п. 2 ч. 1 ст. 24 (отсутствие в деянии состава преступления) **и уголовного преследования** в отношении конкретного лица в соответствии с п. 2 ч. 1 ст. 27, ст. 212, 213 УПК РФ (этап 20 схемы).

3) При наличии других оснований к прекращению уголовного дела, предусмотренных ст. 24-28 УПК РФ, выносится также, как по п. 2, **постановление о прекращении уголовного дела и уголовного преследования** в соответствии со ст. 212, 213 УПК РФ (этап 20 схемы).

Подчеркнём, что к случаю, предусмотренному п. 1 подраздела 2.3 относятся ситуации, когда событие преступления имело место, однако вина конкретного лица не доказана, и его мог совершить кто-то другой. Необходимо проводить дальнейшее расследование в целях установления виновного лица. Если такое лицо не будет определено, то предварительное следствие по истечении сроков производства следователь в дальнейшем приостановит по п. 1 ч. 1 ст. 208 УПК РФ в связи с неустановлением лица, подлежащего привлечению в качестве обвиняемого.

Если дознание проводится в отношении лица, кроме которого никто другой не мог совершить преступление, и без данного лица не было бы преступления вообще, то даже в случае недоказанности его вины дело должно прекращаться не по п. 1 ч. 1 ст. 27 УПК РФ (см. п. 1 подраздела 2.3), а в связи с отсутствием состава преступления (т. к. отсутствует субъект

преступления) по п. 2 ст. 24 УПК РФ (см. п. 2 подраздела 2.3). Одновременно прекращается и уголовное преследование в соответствии с п. 2 ч. 1 ст. 27 УПК РФ, что также указывается в постановлении.

Отметим, что при расследовании пожаров достаточно часто возникает ситуация, когда нельзя однозначно утверждать, что преступление могло быть совершено только строго определённым лицом, даже при подозрении его в этом и возбуждении уголовного дела в отношении него. Прекращение уголовного преследования в отношении конкретного лица не должно останавливать уголовный процесс и поиск объективной истины.

Например, дело не должно в целом прекращаться, если было возбуждено в отношении конкретного лица в следующей ситуации. Пожар произошёл ночью в сельском деревянном доме. Гражданин К. на момент возникновения пожара находился в доме один, в нетрезвом состоянии. Было известно, что он часто курил в постели. В результате пожара сгорел дом гражданина К. и соседний дом, принадлежащий другому собственнику, что причинило последнему крупный ущерб. При осмотре был установлен очаг пожара в комнате, где находился К. Признаков поджога в результате осмотра и опроса очевидцев выявлено не было. Точная техническая причина пожара на момент принятия решения по результатам проверки также установлена не была. Исходя из наличия признаков объективной стороны преступления, предусмотренного ч. 2 ст. 168 УК РФ (крупный ущерб), предполагаемой причины пожара и виновного лица, было возбуждено уголовное дело в отношении гражданина К. Однако в ходе дознания достаточных доказательств того, что пожар мог возникнуть только из-за действий гражданина К., а не кого-либо другого, собрано не было. В частности, выяснено, что гражданин К. вел антиобщественный образ жизни, часто пьянствовал, к нему приходили знакомые и малознакомые лица, входная дверь дома, как правило, не запиралась. В то же время пожарно-техническая экспертиза однозначного ответа на вопрос о причине пожара не дала, выводы по заключению носили вероятностный характер.

В данном случае по истечении срока дознания в отношении гражданина К. должно быть вынесено постановление о прекращении уголовного преследования по п. 1 ч. 1 ст. 27 УПК РФ, а дело передано прокурору для направления им материалов на производство предварительного следствия (п. 1 подраздела 2.3).

Если же точно установлено, что кроме гражданина К. в доме никто не мог находиться, очаг пожара расположен в комнате, где был гражданин К., конкретная причина пожара и источник зажигания не установлены, но при этом исключено возникновение пожара от действия (бездействия) других лиц, то дело прекращается в связи с отсутствием состава преступления по п. 2 ст. 24 УПК РФ. При этом выносится постановление о прекращении уголовного дела и уголовного преследования в отношении гражданина К. (п. 2 подраздела 2.3).

Отметим, что прекращение уголовного преследования в отношении конкретного лица не исключает возможности привлечения его в качестве обвиняемого в дальнейшем.

Копии постановления о прекращении уголовного дела направляются прокурору, а также лицу, в отношении которого прекращено уголовное преследование (этап 25 схемы).

Формы постановлений о прекращении уголовного дела приведены в приложениях 177 и 178 к приказу Генерального прокурора РФ от 05.04.2002 г. № 15.

2.4. ПРОИЗВОДСТВО НЕОТЛОЖНЫХ СЛЕДСТВЕННЫХ ДЕЙСТВИЙ

Вновь введенный в действие УПК РФ, в отличие от ранее действовавшего УПК РСФСР, не определяет перечень неотложных следственных действий.

Неотложность следственных действий определяется, прежде всего, необходимостью произвести их безотлагательно, чтобы зафиксировать доказательства, которые могут быть быстро утрачены (этапы 15, 17 схемы).

При этом не следует стараться в предоставленный для этого максимальный срок в 10 суток осуществить как можно больше следственных действий. Смысл работы органа дознания видится в одновременном решении двух задач:

1) как можно быстрее передать дело для производства предварительного следствия, не дожидаясь истечения 10-суточного срока;

2) закрепить при этом все доказательства, которые (в целом или частично, включая криминалистически значимые признаки) в дальнейшем могут быть безвозвратно утеряны.

Таким образом, любое следственное действие может быть как неотложным, так и отложенным на некоторое время в зависимости от обстоятельств конкретного дела.

По делам о пожарах неотложными, как правило, являются:

- осмотр места происшествия;
- освидетельствование;
- допросы лиц, связанные непосредственно с их наблюдением процесса горения и действиями в ходе пожара (т. е. информация, связанная с непосредственным восприятием событий, на которые ещё не наложил отпечаток анализ данными лицами своих действий и всего происходящего).

Экспертиза по делам о пожарах также может носить характер неотложного действия, что обусловлено характером предполагаемых исследований и свойствами предметов, веществ и материалов. Например, это относится к исследованиям по установлению наличия в изъятых образцах быстроиспаряющихся жидкостей.

При расследовании дел о пожарах важнейшим следственным действием является **осмотр места происшествия**.

Основание, цели и порядок производства любого вида осмотра регламентируются статьями 176, 177 УПК РФ.

Юридическим основанием проведения осмотра является наличие уголовного дела или рассмотрение сообщения о преступлении. Таким образом, проведение осмотра места пожара будет законным только после получения в установленной УПК РФ процессуальной форме сообщения о преступлении (заявления о преступлении; о явке с повинной, рапорта об обнаружении признаков преступления).

Фактическим основанием проведения осмотра является необходимость выяснить и процессуально закрепить обстановку происшествия.

УПК РФ, введенный в действие с 01.07.2002 г., в целях защиты конституционных прав граждан предусматривает определенные ограничения на проведение осмотра.

Так, часть 4 статьи 164 УПК РФ устанавливает, что при производстве следственных действий недопустимо применение насилия, угроз, иных незаконных мер, а равно создание опасности для жизни и здоровья участвующих в нём лиц.

Статья 165 УПК РФ определяет случаи и порядок получения судебного разрешения на производство следственного действия (до 1 января 2004 года данный вопрос разрешает надзирающий прокурор).

В частности, если лица, проживающие в жилище, возражают против его осмотра, необходимо возбудить перед судом с согласия прокурора соответствующее ходатайство, о чем выносится постановление (форма постановления приведена в Приложении 6 к УПК РФ). Постановление должно мотивированно излагать причины необходимости проведения осмотра жилища. До 01.01.2004 г. вместо постановления о возбуждении перед судом ходатайства о разрешении производства осмотра жилища выносится постановление о производстве осмотра жилища, согласованное с прокурором. Форма указанного постановления приведена в Приложении 148 к приказу Генерального прокурора РФ от 05.04.2002 г. № 15.

Возражение против проведения осмотра жилища должно быть документально зафиксировано. Форма отказа от осмотра законом не регламентирована, поэтому предлагаем действовать следующим образом.

Наиболее предпочтителен вариант, когда проживающие лица самостоятельно в письменном виде заявляют об отсутствии своего согласия на осуществление осмотра. В случае, если указанные лица возражают против осмотра и при этом отказываются как-либо это оформлять документально, следует пригласить понятых и составить акт об отсутствии согласия на осмотр жилища проживающих в нём лиц. Акт подписывается составившим его лицом и понятыми.

Не позднее 24 часов с момента поступления в суд ходатайства оно рассматривается с вынесением постановления о разрешении производства или об отказе в производстве осмотра с указанием мотивов отказа.

В исключительных случаях, когда необходимо безотлагательно произвести осмотр, это может быть сделано и без получения судебного решения на основании постановления о производстве осмотра жилища. Форма постановления приведена в Приложении 149 к приказу Генерального прокурора РФ от 05.04.2002 г. № 15. В течение 24 часов с момента начала производства осмотра об этом уведомляется судья и прокурор. К уведомлению прилагаются копии постановлений о производстве осмотра и протокола осмотра. Форма уведомления приведена в Приложении 151 к приказу Генерального прокурора РФ от 05.04.2002 г. № 15 и применяется до 01.01.2004 г.

Судья в 24-часовой срок проверяет законность произведённого осмотра и выносит постановление об его законности или незаконности. В случае признания осмотра незаконным все полученные в ходе осмотра доказательства (протокол осмотра, изъятые предметы, информация, зафиксированная при помощи технических средств, и т. п.) признаются недопустимыми (незаконными), не имеющими юридической силы.

Подчеркнём, что указанный выше порядок принудительного осмотра жилища применим только в случае *возбуждения уголовного дела*. Таким образом Конституция и УПК РФ защищают права граждан от проникновения в их жилище при отсутствии повода и основания полагать, что совершено преступление.

В ситуации, когда проживающие в жилище лица не возражают против проведения его осмотра, следует сделать запись об этом в протоколе осмотра, например, в графе, где указываются участвующие лица.

В других случаях (т. е. при осмотре любого иного объекта, кроме жилища) принуждение вообще применять нельзя. Например, если руководитель предприятия, учреждения, организации возражает против проведения осмотра и не пускает на место пожара сотрудников ГПС, производство осмотра будет незаконным. Как отмечалось выше, любое насилие, т. е. действия против воли граждан, не допускается, кроме случаев, прямо предусмотренных Конституцией или иным законом.

Выходом из создавшегося положения при наличии соответствующих оснований может служить производство обыска в порядке ст. 182 УПК РФ. По сути дела, в иной процессуальной форме можно будет изучить и закрепить обстановку, осуществить поиск и изъятие предметов, веществ, материалов, необходимых для установления истины.

По общему правилу, регламентирующему порядок осмотра (ст. 177 УПК РФ), данное действие производится в присутствии понятых.

В соответствии с ч. 3 ст. 170 УПК РФ осмотр (как и другие следственные действия, при которых предусмотрено участие понятых) может производиться без участия понятых в случаях его проведения:

- 1) в труднодоступной местности, при отсутствии надлежащих средств сообщения;
- 2) в условиях, опасных для жизни и здоровья людей.

В протоколе делается мотивированная запись об отсутствии возможности участия понятых.

Применение технических средств фиксации хода и результатов осмотра при этом обязательно. Если невозможно и применение технических средств, об этом делается соответствующая запись в протоколе с указанием причины.

Форма протокола осмотра места происшествия приведена в Приложении 4 к УПК РФ, протокола осмотра жилища — в Приложении 150 к приказу Генерального прокурора РФ от 05.04.2002 г. № 15.

Оканчивается производство неотложных следственных действий вынесением постановления о направлении уголовного дела, которое должно иметь ссылки на п. 3 ст. 149 и ч. 3 ст. 157 УПК РФ, прокурору и передачей ему всех материалов (этап 22 схемы). Форма постановления приведена в Приложении 190 к приказу Генерального прокурора РФ от 05.04.2002 г. № 15.

3. ОСОБЕННОСТИ РАССЛЕДОВАНИЯ ПРЕСТУПЛЕНИЙ, ПРЕДУСМОТРЕННЫХ ч. 1 ст. 261 УК РФ

Основанием для проведения проверки в порядке ст. 144 УПК РФ по факту лесного пожара является получение из органа управления лесным хозяйством *протокола о лесном пожаре* (форма протокола утверждена постановлением Государственного комитета СССР по лесному хозяйству от 22.04.86 г. № 1).

Направление протокола в органы предварительного расследования для проведения проверки предусмотрено пунктом 2 совместного указания Прокуратуры РФ от 14.05.97 г. № 25/7, МВД РФ от 12.05.97 г. № 1/8588, Федеральной службы лесного хозяйства РФ от 16.04.97 г. № ДО-5-27/166 «Об усилении координации и взаимодействия в борьбе с нарушениями федерального лесного законодательства и порядке оформления и передачи материалов о лесных пожарах и лесонарушениях в правоохранительные органы».

Получение протокола о лесном пожаре рассматривается в качестве повода к возбуждению уголовного дела, о чем составляется *рапорт* в соответствии со ст. 143 УПК РФ. Рассмотрение протокола о лесном пожаре производится в порядке, установленном для сообщений о преступлениях (см. подраздел 2.2).

На стадии предварительной проверки до возбуждения уголовного дела в первую очередь выясняются следующие вопросы:

- 1) является ли поврежденный участок лесным массивом (т. е. предметом преступления по ст. 261 УК РФ);
- 2) имеет ли место уничтожение (повреждение) леса;
- 3) какова предполагаемая причина пожара (связана с действиями человека или природными факторами).

Особенностями лесного пожара обычно являются:

- большая площадь горения;
- сосредоточение следов, вещественных доказательств преимущественно в очаге;
- относительное однообразие обстановки (особенно вне очага);
- возможная быстрая изменчивость обстановки под влиянием природных факторов;

- опасность возобновления пожара (может привести к утрате вещественных доказательств);

- большая, по сравнению с обычным пожаром, возможность уничтожения вещественных доказательств при тушении.

Лесные пожары подразделяются на следующие виды:

- верховые;
- низовые;
- подземные (горение торфа).

Специфика обстановки места пожара определяет особенности проведения его осмотра и других действий, связанных с установлением истины по делу.

На начальном этапе расследования в целях получения оперативной информации о возможных виновниках, причине пожара, нахождении очага осуществляются некоторые специфические мероприятия:

- запрос данных метеостанции о метеорологических условиях;
- опрос летчиков-наблюдателей баз авиационной охраны лесов;
- анализ графиков движения поездов и рейсового авто-транспорта;
- истребование документов на проведение какого-либо вида работ в лесах;
- проверка грибников, охотников с привлечением работников лесхозов;
- запрос в органы, отвечающие за эксплуатацию электросетей и оборудования, на предмет наличия аварийных режимов их работы.

Осмотр начинается с общего обзора с самолета (вертолета, пожарной вышки и т. п.). После определения границ осмотра при больших площадях территория разбивается на участки. Границы участков наносятся на план, осмотр каждого участка закрепляется за определенным сотрудником.

Основной задачей осмотра места лесного пожара является установление:

- а) очага пожара;
- б) причины его возникновения;

- в) лиц, причастных к его возникновению;
- г) характера причиненного вреда.

В Приложении 2 настоящих рекомендаций приведены основные понятия и характеристики, используемые при расследовании лесных пожаров. Зависимости между периметром и площадью пожара, скоростью возрастания периметра и скоростью движения фронта позволяют приблизительно оценить размер повреждённого участка лесного массива, в пределах которого следует искать очаг пожара.

Производя осмотр, следует иметь в виду, что при постоянном направлении ветра очаг пожара находится ближе к тыльной кромке. Первоначальное горение обычно представляет собой низовой пожар, повреждающий сухую траву, валежник, кустарник. По мере распространения горения низовой пожар развивается в верховой, который повреждает крупные деревья. В случае изменения направления ветра развившийся верховой пожар может вернуться в очаговую зону и повредить крупные деревья.

В предполагаемом очаге изымают следующие предметы, вещества, материалы (помимо тех, которые непосредственно связаны с причиной возникновения пожара): образцы растительности, почвы, золы, саж, фрагменты деревьев, ветки из костра, имеющие зарубки.

Исследование указанных объектов может помочь установить личность лица, совершившего преступление (посредством трасологической экспертизы зарубок, физико-химической экспертизы золы, саж и т. п.).

Отметим наиболее характерные причины возникновения лесных пожаров.

Непотушенный костер. Возникновение пожара от непотушенного костра возможно в случаях, когда рядом имеются сухая трава, кустарник, валежник и т. п., залежи торфа на поверхности. При сильном ветре вероятность распространения пожара увеличивается.

Непотушенный окурок. Возгорание в этом случае возможно при попадании окурка в сухую траву, сено, солому, стружки, опилки и другие материалы, склонные к самоподдерживающемуся тлеющему горению.

Самовозгорание. К самовозгоранию при сухой и жаркой погоде склонны природные торфяники, а также добытый и уложенный в штабели торф при влажности менее 45 %. Также возможно микробиологическое самовозгорание сена, соломы, семян, злаков.

Возгорание строений в лесу. В этом случае необходимо определить причину возгорания самого строения (электрический или иной прибор и т. п.).

Неисправность машин, механизмов (неисправность системы зажигания, питания, трение лент транспортеров, повреждение электропроводки, неправильная установка искрогасителя и т. п.). При отработке подобных версий необходимо уточнить маршрут и время движения машин. Следует учитывать, что при эксплуатации выхлопных труб без искрогасителей и неисправных двигателей наибольшее количество искр вылетает на подъемах, поворотах (т. е. при максимальной нагрузке). По этой причине вдоль дорог могут образоваться несколько очагов пожара.

Короткое замыкание линии электропередач (ЛЭП). При осмотре необходимо обращать внимание на разрушение изоляторов, обрывы проводов, следы оплавлений на проводах и опорах (обнаруженные оплавления следует изъять).

Удар молнии. Развитие и обнаружение пожара вследствие удара молнии происходит обычно через несколько часов после грозы, т. к. дождь приводит к тому, что в первое время огонь не распространяется, но у основания поврежденного дерева образуются тлеющие угли. Повреждение дерева выражается в образовании прерывистого желоба, идущего прямо или по спирали. Иногда ствол разрушается полностью, а в земле образуется яма. Камни от удара молнии раскалываются, металл оплавляется. При попадании шаровой молнии в дерево крона дерева вспыхивает и оно быстро сгорает.

Фокусировка солнечных лучей, например, через прозрачную бутылку с жидкостью может привести к возгоранию сухой травы, соломы и т. п.

Методики установления очага пожара и непосредственной (технической) причины пожара изложены в специальной литературе [8-10].

При расследовании лесных пожаров, кроме пожарно-технической экспертизы, могут назначаться также различные виды специфических для данной категории дел экспертиз, позволяющих установить необходимые обстоятельства [11]:

- трасологическая экспертиза растительных объектов (исследование следов воздействия топора, пилы, ножа в целях идентификации с предметами, имеющимися у подозреваемого);
- экспертиза древесины с использованием дендрологического метода исследования в целях установления принадлежности отдельных фрагментов древесины (на месте пожара и у подозреваемого) одному целому;
- экспертиза почвы (спорово-пыльцевой, элементный анализ) в целях идентификации с почвой, обнаруженной, например, на обуви подозреваемого;
- экспертиза обугленных тканей — установление природы волокна, типа, разновидности изделия, найденного на месте пожара;
- физико-химическая экспертиза:
 - следов копоти, сажи, золы, обнаруженных на подозреваемом, в целях выяснения их природы;
 - почвы, других веществ и материалов в целях установления наличия следов легковоспламеняющихся и горючих жидкостей (ЛВЖ и ГЖ), связанных с работой автотранспортной и иной техники, бензопил и других инструментов, оборудования;
- автотехническая экспертиза в случаях, когда возникновение пожара связано с работой транспортного средства, для установления непосредственной технической причины и источника зажигания;
- электротехническая экспертиза в целях установления наличия аварийных режимов работы линий электропередач, другого электрооборудования и их связи с возникновением пожара.

СПИСОК ЛИТЕРАТУРЫ

1. Комментарий к Уголовному кодексу Российской Федерации. — М.: Издательская группа ИНФРА-М-НОРМА, 1996. — Общая часть. — 354 с.; Особенная часть. — 585 с.
2. *Рыжаков А.П.* Комментарий к Уголовно-процессуальному кодексу Российской Федерации. — М.: ИНФРА-М, 2002. — 1021 с.
3. Постановление Пленума Верховного Суда РФ от 05.06.2002 г. № 14 «О судебной практике по делам о нарушении правил пожарной безопасности, уничтожении или повреждении имущества путём поджога либо в результате неосторожного обращения с огнём» // Российская газета. — 2002. — 19 июня.
4. Российское уголовное право: Учебник / Под ред. *В.Н. Кудрявцева* и *А.В. Наумова*. — М.: СПАРК, 1997. — Общая часть. — 453 с.; Особенная часть. — 493 с.
5. *Попов И.А.* Расследование преступлений, связанных с пожарами. — М.: ИНФРА-М, 2001. — 167 с.
6. Лесной кодекс Российской Федерации.
7. Приказ Генерального прокурора Российской Федерации от 05.04.2002 г. № 15 «О бланках процессуальных документов».
8. *Мегорский Б.В.* Методика установления причин пожаров. — М.: Стройиздат, 1966. — 346 с.
9. *Чешко И.Д.* Экспертиза пожаров (объекты, методы, методики исследования). — СПб.: СПбИПБ, 1997. — 560 с.
10. *Чешко И.Д.* Технические основы расследования пожаров: Метод. пособие. — М.: ВНИИПО, 2002. — 330 с.
11. *Оркин А.Н., Журавлёв Ю.И.* Расследование лесных пожаров: Учеб. пособие. — Хабаровская высшая школа МВД СССР, 1989. — 74 с.
12. Правила пожарной безопасности в лесах Российской Федерации.

Согласен
(согласен, не согласен)

Прокурор Гатчинского района Ленинградской области

(наименование органа прокуратуры,

советник юстиции Еремеев В.Д.

классный чин, фамилия, инициалы прокурора)

Еремеев

(подпись)

«14» августа 2002 г.

ПОСТАНОВЛЕНИЕ

о возбуждении уголовного дела и принятии его к производству

Ленинградская обл., г. Гатчина

(место составления)

« 13 » августа 2002 г.

10 ч 15 мин

Дознаватель 18 ОГПС капитан вн. службы Викторов А.Н.

(наименование органа предварительного следствия или

дознания, классный чин или звание, фамилия, инициалы следователя (дознателя)

рассмотрев сообщение о преступлении, совершенном 12.08.2002 г.

по адресу: Ленинградская обл., Гатчинский район,

Рождественская вол., дер. Остров, д. 7

поступившее из 42 ПЧ 18 ОГПС 12.08.2002 г.

(от кого, когда)

УСТАНОВИЛ:

12 августа 2002 года по результатам проверки сообщения о пожаре

(излагаются поводы и основания для возбуждения уголовного дела)

в доме № 7, принадлежащем двум собственникам: Бабуниной В.Ф.

и Хитруку И.С., мною составлен рапорт об обнаружении призна-

ков преступления.

В ходе рассмотрения указанного сообщения выяснены следующие обстоятельства:

12 августа 2002 г. в 3 ч 20 мин в пожарную охрану поступило сообщение о пожаре по указанному адресу. В результате пожара сгорел одноэтажный деревянный рубленый дом с верандой, общим размером 6х14 м, Бабуниной В.Ф. причинен ущерб ориентировочно в 50 тыс. руб., являющийся для нее крупным. Кроме того, пожаром ей причинены тяжкие последствия ввиду оставления без жилья. Хитрук И.С. получил отравление угарным газом легкой степени.

Произведенной проверкой, в том числе осмотром, установлено, что пожар возник в спальне, где находился в состоянии алкогольного опьянения Хитрук И.С., который имеет привычку курить в постели. Данных, указывающих на причастность к возникновению пожара других лиц, а также какого-либо электрооборудования, других технических устройств, не выявлено.

Принимая во внимание, что имеются достаточные данные, указывающие на признаки преступления, предусмотренного частью 2 статьи 168 УК РФ, руководствуясь ст. 140, 145, 146 и частью первой ст. 156 УПК РФ,

П О С Т А Н О В И Л :

1. Возбудить уголовное дело по признакам преступления, предусмотренного частью 2 статьи 168 УК РФ.

Возбудить уголовное дело в отношении Хитрука Ивана Сергеевича, в деяниях которого усматриваются признаки преступления, предусмотренного частью 2 статьи 168 УК РФ.

2. Уголовное дело принять к своему производству и приступить к его расследованию.

3. Копию настоящего постановления направить прокурору Гатчинского района советнику юстиции Еремееву В.Д.
(наименование органа прокуратуры, классный чин, фамилия, инициалы прокурора)

Дознаватель 18 ОГПС
капитан вн. службы

Викторов
(подпись)

Копия настоящего постановления направлена прокурору Гатчинского района советнику юстиции Еремееву В.Д.
(наименование органа прокуратуры, классный чин, фамилия, инициалы прокурора)

13 августа 2002 г. в 11 ч 00 мин

О принятом решении сообщено заявителю _____
(фамилия, инициалы)

и лицу, в отношении которого возбуждено уголовное дело,
Хитруку И.С.
(фамилия, инициалы)

Дознаватель 18 ОГПС
капитан вн. службы

Викторов
(подпись)

Викторов А.Н.

ОСНОВНЫЕ ПОНЯТИЯ И ХАРАКТЕРИСТИКИ, ИСПОЛЬЗУЕМЫЕ ПРИ РАССЛЕДОВАНИИ ЛЕСНЫХ ПОЖАРОВ

При расследовании лесных пожаров пользуются следующими понятиями.

Кромка — непрерывно движущаяся граница горения.

Фронт — наиболее быстро движущаяся часть кромки (по ветру или вверх по склону).

Тыл пожара — наиболее медленно движущаяся часть кромки (против ветра).

Фланги — часть кромки между фронтом и тылом.

При расследовании лесных пожаров для установления примерного времени и места возникновения пожара используются следующие параметры и их соотношения:

- периметр пожара — P (км);
- площадь пожара — S (га);
- скорость возрастания периметра — V_n (км/сутки);
- скорость движения фронта — $V_{фр}$ (км/сутки).

Примерные соотношения P и S приведены в таблице.

Зависимость между площадью и периметром пожара

Периметр P , км	0,5	1,2	1,6	2,3	2,5	3,5	5,2
Площадь S , га	1	5	10	20	25	50	100

Для примерных расчетов можно также использовать следующие формулы, где P — в км, а S — в га:

$$P = 0,5\sqrt{S};$$

$$V_n = 3,5V_{фр}.$$

Принят Государственной Думой РФ
22 января 1997 года
Подписан Президентом РФ
29 января 1997 года
(Закон РФ № 22-ФЗ)

ЛЕСНОЙ КОДЕКС РФ

(Извлечение)

Статья 86. Пребывание граждан в лесах

Граждане имеют право бесплатно находиться на территории лесного фонда и лесов, не входящих в лесной фонд, собирать для собственных нужд дикорастущие плоды, ягоды, орехи, грибы, другие пищевые лесные ресурсы, лекарственные растения и техническое сырье, участвовать в культурно-оздоровительных, туристических и спортивных мероприятиях, охотиться, если иное не предусмотрено законодательством Российской Федерации.

Сбор и заготовка гражданами дикорастущих растений и грибов, виды которых занесены в Красную книгу Российской Федерации и в перечень наркосодержащих растений и природного наркосодержащего сырья, запрещаются.

Граждане обязаны соблюдать правила пожарной безопасности в лесах, не допускать поломку, порубку деревьев и кустарников, повреждение лесных культур, засорение лесов, уничтожение и разорение муравейников и гнезд птиц, а также соблюдать другие требования законодательства Российской Федерации.

. . .

Статья 94. Обязанности лесопользователей по охране лесов от пожаров

Лесопользователи обязаны разрабатывать и утверждать по согласованию с лесхозами федерального органа управления лесным хозяйством планы противопожарных мероприятий, а также проводить их в установленные сроки. Лесхозы федерального органа управления лесным хозяйством оказывают содействие лесопользователям при разработке ими планов противопожарных мероприятий. Перечень противопожарных мероприятий, требования к планам этих мероприятий определяются федеральным органом управления лесным хозяйством.

Граждане и юридические лица в местах проведения на территории лесного фонда работ, культурно-массовых и других мероприятий обязаны иметь **средства пожаротушения** в соответствии с нормами, утвержденными федеральным органом управления лесным хозяйством и Министерством внутренних дел Российской Федерации, а также содержать указанные средства в пожароопасный период в готовности, обеспечивающей их немедленное использование. В случае отсутствия утвержденных норм на указанные средства граждане и юридические лица обязаны иметь **первичные средства пожаротушения**, перечень и количество которых определяются лесхозом федерального органа управления лесным хозяйством.

Статья 95. Государственный пожарный надзор в лесном фонде и в не входящих в лесной фонд лесах

Государственный пожарный надзор в лесном фонде и в не входящих в лесной фонд лесах осуществляется должностными лицами **государственной лесной охраны** в целях контроля за соблюдением гражданами и юридическими лицами требований и правил пожарной безопасности в лесном фонде и в не входящих в лесной фонд лесах, а также в целях пресечения их нарушений.

Лесопользователи и иные граждане и юридические лица, осуществляющие работы на участках лесного фонда и землях, граничащих с лесным фондом, а также лица, ответственные за проведение культурно-массовых и других мероприятий в лесном фонде и в не входящих в лесной фонд лесах, за нарушение требований и правил пожарной безопасности несут уголовную, административную и иную ответственность в соответствии с законодательством Российской Федерации.

Статья 96. Участие общественных объединений в охране лесного фонда и не входящих в лесной фонд лесов от пожаров

В целях охраны лесного фонда и не входящих в лесной фонд лесов от пожаров, предупреждения лесных пожаров и их тушения могут создаваться добровольные пожарные дружины.

Порядок создания добровольных пожарных дружин определяется законодательством Российской Федерации.

Порядок финансирования и материально-технического обеспечения добровольных пожарных дружин определяется органами государственной власти субъектов Российской Федерации.

Статья 97. Авиационная охрана лесного фонда и не входящих в лесной фонд лесов

Для охраны лесного фонда и не входящих в лесной фонд лесов от **пожаров**, защиты их от вредителей и болезней леса может использоваться авиационная охрана. Зона авиационной охраны лесного фонда и не входящих в лесной фонд лесов определяется федеральным органом управления лесным хозяйством.

Авиационная охрана лесного фонда и не входящих в лесной фонд лесов осуществляется специализированными организациями федерального органа управления лесным хозяйством.

Для выполнения функций по охране лесного фонда и не входящих в лесной фонд лесов от пожаров специализированные организации федерального органа управления лесным хозяйством обеспечиваются суточными, месячными и периодическими прогнозами погоды, прогнозами пожарной опасности в лесном фонде и в не входящих в лесной фонд лесах, ежедневными сводками о погоде, спутниковой метеорологической информацией.

Положение об авиационной охране лесного фонда и не входящих в лесной фонд лесов утверждается федеральным органом управления лесным хозяйством.

. . .

Статья 100. Участие органов государственной власти субъектов Российской Федерации в организации борьбы с лесными пожарами, вредителями и болезнями леса

В целях предотвращения **лесных пожаров**, борьбы с ними, а также с вредителями и болезнями леса органы государственной власти субъектов Российской Федерации:

- организуют ежегодно разработку и выполнение планов мероприятий по профилактике лесных пожаров, противопожарному обустройству лесного фонда и не входящих в лесной фонд лесов;
- обеспечивают готовность организаций, на которые возложены охрана и защита лесов, а также лесопользователей к пожароопасному сезону;
- утверждают ежегодно до начала пожароопасного сезона оперативные планы борьбы с лесными пожарами;

- устанавливают порядок привлечения населения, работников коммерческих и некоммерческих организаций, а также противопожарной техники, транспортных и других средств указанных организаций для тушения лесных пожаров, обеспечивают привлекаемых к этой работе граждан средствами передвижения, питанием и медицинской помощью;

- предусматривают на периоды высокой пожарной опасности в лесах создание лесопожарных формирований из числа привлеченных к тушению лесных пожаров граждан и обеспечивают готовность этих формирований к немедленным выездам в случаях возникновения лесных пожаров;

- создают резерв горюче-смазочных материалов на пожароопасный сезон;

- оказывают содействие организациям, на которые возложена охрана и защита лесов, и лесопользователям в строительстве и ремонте дорог противопожарного назначения, аэродромов и посадочных площадок для самолетов и вертолетов, используемых для авиационной охраны лесов от пожаров, в обеспечении горюче-смазочными материалами лесопожарных формирований, а также выделяют на пожароопасный сезон в распоряжение территориальных органов федерального органа управления лесным хозяйством необходимое количество дежурных транспортных средств (автомобилей, катеров и других транспортных средств) с запасом горюче-смазочных материалов;

- организуют проведение противопожарной пропаганды, регулярное освещение в средствах массовой информации вопросов о сбережении лесов, выполнении правил пожарной безопасности в лесах;

- обеспечивают координацию всех работ по борьбе с лесными пожарами на территориях субъектов Российской Федерации с созданием в необходимых случаях для этой цели специальных комиссий;

- обеспечивают проведение работ по борьбе с вредителями и болезнями леса и улучшению санитарного состояния лесов;

- запрещают пребывание граждан в лесах и осуществление лесопользования при проведении авиационных, авиационно-биологических и аэрозольных мероприятий по борьбе с вредителями и болезнями леса.

Утверждены
Постановлением Совета
Министров – Правительства
Российской Федерации
от 9 сентября 1993 года № 886

ПРАВИЛА ПОЖАРНОЙ БЕЗОПАСНОСТИ В ЛЕСАХ РОССИЙСКОЙ ФЕДЕРАЦИИ

(Извлечение)

. . .

II. Общие требования к предприятиям, организациям, учреждениям, другим юридическим лицам и гражданам

5. В пожароопасный сезон, то есть в период с момента схода снегового покрова в лесу до наступления устойчивой дождливой осенней погоды или образования снежного покрова, запрещается:

а) разводить костры в хвойных молодняках, старых горельниках, на участках поврежденного леса (ветровал, бурелом), торфяниках, лесосеках с оставленными порубочными остатками и заготовленной древесиной, в местах с подсохшей травой, а также под кронами деревьев. В остальных местах разведение костров допускается на площадках, окаймленных минерализованной (то есть очищенной до минерального слоя почвы) полосой шириной не менее 0,5 метра. По истечении надобности костер должен быть тщательно засыпан землей или залит водой до полного прекращения тления;

б) бросать горящие спички, окурки и горячую золу из курительных трубок;

в) употреблять при охоте пыжи из легковоспламеняющихся или тлеющих материалов;

д) заправлять горючим топливные баки двигателей внутреннего сгорания при работе двигателя, использовать машины с неисправной системой питания двигателя, а также курить или пользоваться открытым огнем вблизи машин, заправляемых горючим.

6. Предприятиям, организациям, учреждениям, другим юридическим лицам и гражданам запрещается выжигание травы на лесных полянах, прогалинах, лугах и стерни на полях (в том числе проведение сельскохозяйственных палов) на землях лесного фонда и на земельных участках, непосредственно примыкающих к лесам, а также защитным и озеленительным лесонасаждениям.

7. Предприятия, организации, учреждения, другие юридические лица и граждане обязаны:

в) при корчевке пней с помощью взрывчатых веществ заблаговременно уведомлять лесхозы о месте и времени проведения работ, прекращать корчевку пней с помощью этих веществ при IV-V классах пожарной опасности в лесу по условиям погоды;

8.

Сжигание мусора, вывозимого из населенных пунктов, может производиться вблизи леса только на специально отведенных местах при условии, что:

- места для сжигания мусора (котлованы или площадки) будут отводиться на расстоянии не менее 100 метров от стен хвойного леса или отдельно растущих хвойных деревьев и молодняка и не менее 50 метров от стен лиственного леса или отдельно растущих лиственных деревьев;

- территория вокруг мест для сжигания мусора (котлованов или площадок) будет очищена в радиусе 25—30 метров от сухостойных деревьев, валежника, порубочных остатков и других легковоспламеняющихся материалов, окаймлена двумя минерализованными полосами шириной не менее 1,4 метра каждая, а вблизи хвойного леса на сухих почвах — двумя минерализованными полосами шириной не менее 2,6 метра каждая с расстоянием между ними 5 метров.

В течение пожароопасного сезона сжигание мусора разрешается производить только при I—II классах пожарной опасности в лесу по условиям погоды под наблюдением специально подготовленных лиц.

III. Требования к предприятиям, организациям, учреждениям, другим юридическим лицам и гражданам, ведущим рубки леса

10. При проведении очистки мест рубок лесопользователи должны:

. . . .

заканчивать сжигание порубочных остатков при огневом способе очистки мест рубок до начала пожароопасного сезона. Сжигание порубочных остатков от летней заготовки леса и порубочных остатков, собранных при весенней доочистке мест рубок, производится осенью, после окончания пожароопасного сезона.

В отдельных районах, в виде исключения, сжигание порубочных остатков на лесосеках может допускаться в течение пожароопасного сезона. Перечень таких районов и порядок проведения работ по сжиганию порубочных остатков устанавливаются органами исполнительной власти республик в составе Российской Федерации, краев, областей и автономных образований по представлению государственных органов управления лесным хозяйством.

. . . .

Сжигание порубочных остатков сплошным палом запрещается.

ГЕНЕРАЛЬНАЯ ПРОКУРАТУРА РОССИЙСКОЙ ФЕДЕРАЦИИ
от 14 мая 1997 года № 25/7

МИНИСТЕРСТВО ВНУТРЕННИХ ДЕЛ РОССИЙСКОЙ ФЕДЕРАЦИИ
от 12 мая 1997 года № 1/8588

ФЕДЕРАЛЬНАЯ СЛУЖБА ЛЕСНОГО ХОЗЯЙСТВА РОССИИ
от 16 апреля 1997 года № ДО-5-27/166

У К А З А Н И Е

**«Об усилении координации и взаимодействия в борьбе
с нарушениями федерального лесного законодательства
и порядке оформления и передачи материалов
о лесных пожарах и лесонарушениях
в правоохранительные органы»
(Извлечение)**

Следственный аппарат органов прокуратуры и внутренних дел, органы дознания не всегда используют имеющиеся возможности в оперативном и квалифицированном расследовании нарушений федерального лесного законодательства, фактов возникновения лесных пожаров. Отсутствует должное взаимодействие правоохранительных органов и гослесоохраны, допускается волокита при принятии решений в порядке ст. 109 УПК РСФСР.

Все это вызывает безотлагательную необходимость укрепления законности в сфере охраны лесов России, установления четкого взаимодействия и координации органов прокуратуры, внутренних дел и территориальных органов гослесоохраны при проведении соответствующих проверок и передаче материалов о нарушениях федерального лесного законодательства с признаками уголовно наказуемых деяний.

В этих целях рекомендуется создание на местах специализированных следственно-оперативных групп из опытных, прошедших специальную подготовку сотрудников органов внутренних дел, владеющих методикой проведения неотложных следственных действий и оперативных мероприятий по делам о нарушениях лесного законодательства, лесных пожарах, включающих также работников гослесоохраны.

Для регламентации передачи материалов о нарушениях лесного законодательства и лесных пожарах в органы прокуратуры и внутренних дел установить следующий порядок:

1. Органам управления лесным хозяйством в обязательном порядке не позднее чем в 3-дневный срок со дня получения протокола о лесонарушении или **протокола о лесном пожаре** направлять материалы* в территориальные органы прокуратуры и внутренних дел, а в бассейне реки Волга — в Волжскую природоохранную прокуратуру для проверки и принятия по ним процессуального решения в соответствии с действующим уголовно-процессуальным законодательством в случаях:

уничтожения или повреждения пожарами лесов и насаждений;

В случае неустановления юридического или физического лица, причастного к совершению преступного нарушения федерального лесного законодательства, материалы направляются в органы внутренних дел для проведения необходимых оперативно-розыскных мероприятий и принятия процессуального решения.

2. Материалы, направляемые государственными органами управления лесным хозяйством в правоохранительные органы, должны содержать:

- сопроводительное письмо с изложением данных о нарушителе, существа нарушения лесного законодательства; справки с полным расчетом причиненного ущерба; ходатайства о признании органа управления лесным хозяйством гражданским истцом по уголовному делу (при наличии ущерба), доверенность на лицо, представляющее в суде интересы органа управления лесным хозяйством; перечень прилагаемых документов, предметов, которые могли быть признаны вещественными доказательствами;

* Материалы, содержащие признаки преступления, предусмотренные ч. 2 ст. 260, ч. 2 ст. 261 и ст. 262 УК РФ, направляются в органы внутренних дел для производства предварительного расследования; предусмотренные ч. 1 ст. 260 и ч. 1 ст. 261 УК РФ — в органы дознания, содержащие признаки иных уголовно наказуемых деяний — в органы прокуратуры.

- протокол о лесонарушении или протокол о лесном пожаре, содержащий исчерпывающие сведения о месте, времени и обстоятельствах нарушения или лесного пожара;

- копии донесения летчика-наблюдателя, обнаружившего пожар, а также составленных им карт и схем визуального наблюдения;

- письменное объяснение нарушителя по существу совершенных действий;

- письменное объяснение лиц, принимавших участие в обнаружении и задержании нарушителей;

- копию извещения руководителя органа управления лесным хозяйством о предъявлении нарушителю иска о возмещении ущерба.

3. Все документы, направляемые в органы прокуратуры и внутренних дел, должны быть надлежаще оформлены в соответствии с Инструкцией о порядке привлечения к ответственности за нарушение лесного законодательства, утвержденной Постановлением Государственного комитета СССР по лесному хозяйству от 22.04.86 г. № 1.

4. Органы прокуратуры и внутренних дел при получении материалов о нарушениях федерального лесного законодательства в установленные законом сроки принимают соответствующие процессуальные решения в порядке ст. 109 УПК РСФСР.

В случае истребования прокурором, следователем или органом дознания дополнительных материалов орган управления лесным хозяйством обязан обеспечить их своевременное предоставление, дать информацию по вопросам, входящим в его компетенцию.

О принятом по материалам процессуальном решении прокурор, следователь, орган дознания уведомляют руководство органа управления лесным хозяйством.

В целях обеспечения законности, совершенствования взаимодействия и повышения эффективности борьбы с нарушениями федерального законодательства об охране лесов предлагаем:

прокурорам республик, краев, областей, автономной области, автономных округов, г. Москвы и Санкт-Петербурга, военным, природоохранным и другим специализированным прокурорам принять реальные меры к улучшению координа-

ции и взаимодействия с органами внутренних дел и органами управления лесным хозяйством по усилению борьбы с нарушениями федерального лесного законодательства.

Органам прокуратуры обеспечить действенный надзор за соблюдением законодательства, полнотой и объективностью расследования уголовных дел данной категории, законностью принимаемых органами гослесоохраны мер. Особое внимание уделять надзору за рассмотрением материалов о посягательстве на жизнь и здоровье работников гослесоохраны и общественных инспекторов при выполнении ими служебных обязанностей;

природоохранным и территориальным прокурорам регулярно проводить семинарские занятия с госинспекторами по вопросам оформления материалов о совершении уголовно наказуемых деяний и исполнения действующего лесного законодательства;

министрам и начальникам управлений внутренних дел субъектов Российской Федерации, начальникам ОВД районов, городов разработать конкретные меры по улучшению координации и взаимодействия с органами управления лесным хозяйством в целях усиления борьбы с нарушениями федерального лесного законодательства;

правоохранительным органам при отказе в возбуждении либо при прекращении за отсутствием состава преступления уголовного дела, но при наличии в действиях правонарушителя административного правонарушения в 3-дневный срок направлять материалы уполномоченным органам для привлечения виновных к административной ответственности;

руководителям правоохранительных органов и органов управления лесным хозяйством ежеквартально проводить сверку переданных и поступивших материалов и принятых по ним решений;

руководителям органов управления лесным хозяйством обеспечить незамедлительное оповещение органов внутренних дел о возникновении лесных пожаров и ходе их развития; доставку лесхозами и авиаотделениями следственно-оперативных групп к местам возникновения лесных пожаров, оформление и своевременную передачу материалов о нарушениях федерального лесного законодательства с признаками уголовно наказуемых деяний в правоохранительные органы.

РАССЛЕДОВАНИЕ ПРЕСТУПЛЕНИЙ, СВЯЗАННЫХ С НЕОСТОРОЖНЫМ ОБРАЩЕНИЕМ С ОГНЁМ

Временные методические рекомендации

*Редактор В.Н. Брешнева
Технический редактор Е.С. Матюшкина
Ответственный за выпуск И.Д. Чешко*

Подписано в печать 17.04.2003 г. Формат 60×84/16. Печать офсетная.
Усл. печ. л. 3,25. Уч.-изд. л. 2,85. Т. — 1000 экз. Заказ № 51.

Типография ФГУ ВНИИПО МЧС России.
143903, Московская обл., Балашихинский р-н,
пос. ВНИИПО, д. 12