



О Т Р А С Л Е В О Й С Т А Н Д А Р Т

**ОТРАСЛЕВАЯ СИСТЕМА УПРАВЛЕНИЯ КАЧЕСТВОМ
ПРОДУКЦИИ В ЭНЕРГЕТИЧЕСКОМ МАШИНОСТРОЕНИИ**

**ПОДГОТОВКА К ПРОЕКТИРОВАНИЮ ПРЕДПРИЯТИЙ
ЭНЕРГЕТИЧЕСКОГО МАШИНОСТРОЕНИЯ**

ОСТ 108.005.40—84

Издание официальное

УТВЕРЖДЕН И ВВЕДЕН В ДЕЙСТВИЕ указанием Министерства
энергетического машиностроения от 11.06.84 № СЧ-002/4473

ИСПОЛНИТЕЛИ: **Г. Н. ДОБРИН**, канд. экон. наук; **М. С. ПОДОЛЬСКИЙ**,
канд. экон. наук; **А. А. КОТЕЛЬНИКОВ**; **Т. Ю. КРАСОВСКАЯ**

**ОТРАСЛЕВАЯ СИСТЕМА УПРАВЛЕНИЯ КАЧЕСТВОМ
ПРОДУКЦИИ В ЭНЕРГЕТИЧЕСКОМ МАШИНОСТРОЕНИИ****ОСТ 108.005.40—84****ПОДГОТОВКА К ПРОЕКТИРОВАНИЮ ПРЕДПРИЯТИЙ
ЭНЕРГЕТИЧЕСКОГО МАШИНОСТРОЕНИЯ****Введен впервые**

Указанием Министерства энергетического машиностроения от 11.06.84 № СЧ-002/4473 срок действия

с 01.01.85~~до 01.01.90~~31.12.99₂

Настоящий стандарт распространяется на деятельность заказчика и генеральной проектной организации в процессе подготовки к разработке проектно-сметной документации на строительство новых, расширение, реконструкцию (далее именуется строительство) и техническое перевооружение действующих предприятий энергетического машиностроения.

Стандарт устанавливает состав, исполнителей и порядок планирования и контроля выполнения работ по подготовке к проектированию предприятий энергетического машиностроения (далее именуется подготовкой к проектированию).

Стандарт не устанавливает порядка выполнения отдельных этапов подготовки к проектированию, осуществляемых внутри организаций заказчика и генеральной проектной организации. Он должен определяться соответствующими стандартами.

1. ОБЩИЕ ПОЛОЖЕНИЯ

1.1. Подготовка к проектированию осуществляется на заключительном этапе предпроектных работ. Основанием для подготовки к проектированию является схема развития и размещения отрасли, перечень разрабатываемых проектов, утверждаемый в составе пятилетнего плана проектно-исследовательских работ, пятилетние планы технического развития объединений (предприятий), а также директивные документы, определяющие необходимость дополнения и изменения названных планов.

1.2. Перед подготовкой к проектированию необходимо распределить и включить в перспективные и пятилетние планы соответствующих организаций следующие работы:

разработку и представление конструкторской документации на изделия, намечаемые к выпуску; эта документация предназначена для выполнения проектной технологической документации и технологических разделов проекта (рабочего проекта);

разработку проектной технологической документации, обеспечивающей производство изделий по установленной программе (далее именуется комплектом проектной технологической документации);

разработку автоматизированных систем управления технологическими процессами (АСУ ТП);

разработку автоматизированной системы управления предприятием (АСУП).

Сроки разработки названной документации должны быть согласованы со сроками разработки проектов (рабочих проектов), чтобы обеспечить:

своевременную выдачу исходных требований на конструирование и изготовление машин и сложного технологического оборудования разовых (единичных) заказов с длительным циклом изготовления для получения генеральной проектной организацией исходных данных до начала проектирования;

своевременное составление и заключение договоров на разработку АСУ ТП и АСУП для своевременного получения генеральной проектной организацией заданий на размещение и ресурсное обеспечение машинного комплекса автоматизированных систем управления, а также проектных решений по системам, отражаемых в проектной документации, представляемой на экспертизу и утверждение; полное завершение технологической подготовки проектирования.

Порядок планирования разработки комплекта проектной технологической документации, автоматизированных систем управления предприятием и технологическими процессами определяется соответствующими отраслевыми стандартами и руководящими техническими материалами.

1.3. Подготовку к проектированию следует начинать с выполнения предпроектных проработок, связанных с выбором площадки для строительства в районе или пункте, определенном в схеме развития и размещения отрасли.

Подготовка к разработке проекта считается законченной при наличии утвержденного задания на проектирование с полным комплексом исходных данных, при наличии основных положений на проектирование, состава проекта, календарного графика проектирования, заключенного договора и открытого финансирования.

В результате подготовки к разработке рабочей документации генеральная проектная организация должна иметь утвержденный проект (рабочий проект), ведомости полных комплектов рабочей документации на пусковой комплекс и каждый из входящих в него объектов, установочные чертежи и паспортные данные на оборудование индивидуального изготовления и импортное оборудование, задание по использованию прогрессивных решений в рабочей документации, календарный график проектирования, дополнительное соглашение к договору и открытое финансирование.

Подготовка к разработке рабочего проекта должна оканчиваться комплектованием документов, предусмотренных для разработки проекта, с дополнением документами, необходимыми для разработки рабочей документации в объеме, установленном инструкцией СН 202—81*.

1.4. Комплекс работ по подготовке к проектированию предприятия делится на следующие этапы: выполнение предпроектных проработок, связанных с выбором площадки для строительства; оформление и утверждение акта о выборе площадки для строительства; сбор исходных данных, составление и утверждение задания на проектирование; планирование проектных работ, организация договорных и финансовых отношений.

1.5. Ответственным за своевременную и качественную организацию подготовки к проектированию предприятия в целом является заказчик проектно-сметной документации. Генеральная проектная организация несет ответственность за полноту и качество рекомендаций, выданных заказчику при составлении плана подготовки к проектированию.

Ответственными за своевременность и качество выполнения отдельных этапов подготовки к проектированию являются соответствующие исполнители, определенные в плане подготовки к проектированию.

1.6. При выполнении работ по подготовке к проектированию следует также руководствоваться постановлением ЦК КПСС и Совета Министров СССР от 30.03.82 № 312 «О мерах по дальнейшему улучшению проектно-сметного дела» и «Инструкцией о составе, порядке разработки, согласования и утверждения проектно-сметной документации на строительство предприятий, зданий и сооружений», СН 202—81*.

2. ОРГАНИЗАЦИЯ ПОДГОТОВКИ К ПРОЕКТИРОВАНИЮ

2.1. Подготовка к проектированию предприятия должна осуществляться в соответствии с планом, форма которого приведена в обязательном приложении 1.

2.2. План подготовки к проектированию предприятия необходимо составлять как для разработки документации на строительство, так и для разработки документации на техническое перевооружение. План следует составлять за 2 года до планового начала разработки проектно-сметной документации.

План подготовки к проектированию предприятия по всем его разделам должен составляться и в том случае, если работа является срочной и непредвиденной.

2.3. Проект плана подготовки к разработке проектно-сметной документации на расширение, реконструкцию и техническое перевооружение действующего предприятия должен составлять заказчик с участием генеральной проектной организации.

Проект плана следует печатать в пяти экземплярах. План должен быть подписан представителями заказчика и генеральной проектной организации, согласован с ВПО «Союзэнергомашостнастка» в части исполнителей и сроков разработки комплекта проектной технологической документации и с Техническим управлением Минэнергомаша в части исполнителей и сроков разработки автоматизированных систем управления технологическими процессами и предприятием и утвержден в Управлении Минэнергомаша, которому подчинен заказчик, и в Управлении проектирования и капитального строительства.

План подготовки к проектированию предприятия должен быть разослан в каждое из утвердивших его управлений Минэнергомаша, в Энергомашпроект, в генеральную проектную организацию и заказчику.

2.4. Проект плана подготовки к разработке проектно-сметной документации на новое строительство должен составляться и представляться на утверждение генеральной проектной организацией. План подготовки к проектированию нового предприятия должен быть утвержден управлением проектирования и капитального строительства и Техническим управлением Минэнергомаша.

2.5. По согласованию с генеральной проектной организацией проектная документация на техническое перевооружение может разрабатываться силами заказчика. В этом случае план подготовки к проектированию предприятия не следует представлять на подпись генеральной проектной организации и к утверждению управлениями Минэнергомаша.

2.6. В плане подготовки к проектированию предприятия должны указываться все работы, завершающиеся передачей документов от заказчика генеральной проектной организации и от генеральной проектной организации заказчику, а также работы, существенно влияющие на полноту и качество подготовки к проектированию предприятия.

Типовой перечень и последовательность выполнения работ для наиболее сложного случая подготовки к проектированию приведены в обязательном приложении 2 — сетевой модели подготовки к разработке проектно-сметной документации на расширение предприятия.

При составлении проекта конкретного плана подготовки к разработке проектно-сметной документации на строительство нового, расширение, реконструкцию или техническое перевооружение действующего предприятия перечень работ должен быть дополнен или сокращен с учетом необходимого состава работ по подготовке к проектированию. Назначенные сроки выполнения отдельных этапов подготовки к проектированию предприятия должны обеспечивать своевременное начало проектных работ при наличии полного комплекта исходных данных, предоставляемых заказчиком.

Если для подготовки к проектированию предприятия не требуется конструкторская документация, проектная технологическая документация, разработка автоматизированных систем управления технологическими процессами и предприятием, то соответствующие разделы из плана исключать не следует, а вместо указания организаций-разработчиков нужно делать запись «не требуется».

2.7. При составлении плана подготовки к проектированию предприятия необходимо предусматривать оплату работ, поручаемых генеральной проектной организацией и ее субподрядным проектным и изыскательским организациям и не учтенных в цене проекта, определенной по «Сборнику цен на проектные и изыскательские работы для строительства». Эти работы должны выполняться по специальному договору.

2.8. Все исходные данные, выдаваемые заказчиком генеральной проектной организации, должны проходить входной контроль специалистов проектной организации на полноту содержания и качество исполнения с целью определения их пригодности для использования при проектировании.

2.9. Контроль за своевременностью составления плана подготовки к проектированию предприятия, за ходом его выполнения и, при необходимости, информирование управлений Минэнергомаша, утвердивших план, должна осуществлять генеральная проектная организация.

3. ВЫПОЛНЕНИЕ ПРЕДПРОЕКТНЫХ ПРОРАБОТОК, СВЯЗАННЫХ С ВЫБОРОМ ПЛОЩАДКИ ДЛЯ СТРОИТЕЛЬСТВА

3.1. Предпроектные проработки, связанные с выбором площадки для строительства, должны выполняться по поручению заказчика генеральной проектной организацией с привлечением в необходимых случаях специализированных проектных и изыскательских организаций.

3.2. В процессе предпроектных проработок, связанных с выбором площадки для строительства, генеральная проектная организация должна:

- составить (уточнить) перечень предварительных сведений о проектируемом предприятии по форме, приведенной в обязательном приложении 3, в том числе сведений по межотраслевой и внутриотраслевой кооперации, и проект программы выпуска продукции по форме, приведенной в обязательном приложении 4;

- определить совместно с исполкомом Совета народных депутатов и территориальной проектной организацией Госстроя СССР площадки, пригодные для намечаемого строительства в районе или пункте, определенном в материалах и расчетах схемы развития и размещения отрасли;

- провести инженерные обследования и, в необходимых случаях, инженерные изыскания на предлагаемых площадках;

- определить способы обеспечения предприятия электрической, тепловой и другими видами энергии, газом и водой;

- определить способы утилизации отходов производства и защиты окружающей природной среды от загрязнения;

- провести технико-экономическое сравнение вариантов размещения предприятия на предлагаемых площадках для строительства, подготовить предложения по наиболее рациональному варианту;

- предварительно согласовать с заинтересованными организациями наиболее рациональный вариант размещения предприятия, получить предварительные условия на подключение проектируемого предприятия к инженерным сетям и коммуникациям;

- разработать принципиальные решения по водоснабжению, канализации, сооружениям очистки сточных вод и выбросов в атмосферу для представления органам государственного надзора;

- согласовать принципиальные решения и обосновывающие расчеты по рекомендуемой площадке с заинтересованными организациями, органами государственного надзора и территориальной проектной организацией Госстроя СССР.

3.3. В процессе предпроектных проработок заказчик должен:
 получить и передать генеральной проектной организации материалы по ранее выполненным инженерным изысканиям, данные о состоянии водоемов, атмосферного воздуха и почвы;
 согласовать размещение предприятия со штабом военного округа;
 уточнить данные по межотраслевой и внутриотраслевой кооперации в установленном порядке.

3.4. В результате выполнения предпроектных проработок, связанных с выбором площадки для строительства, должны быть согласованы с соответствующими органами и организациями намечаемые решения, касающиеся:

- места расположения и размеров площадки для строительства;
- возможности использования местных трудовых и материальных ресурсов;
- производственного и хозяйственного кооперирования;
- прокладки трасс новых внеплощадочных коммуникаций и определения мест присоединения к существующим транспортным коммуникациям, источникам и трассам сетей электро-, газо-, тепло-, водоснабжения, связи и мест спуска сточных вод;
- мероприятий по охране окружающей природной среды;
- приведения земельного участка в состояние, пригодное для использования по назначению;
- условий и места присоединения железнодорожных путей предприятия к железнодорожным путям МПС.

3.5. При подготовке к разработке проектно-сметной документации на реконструкцию, техническое перевооружение или размещение новых производств на действующих предприятиях работы, указанные в пп. 3.2 и 3.3, следует выполнять в объеме, необходимом для обоснования и согласования с органами государственного надзора и заинтересованными организациями изменяющихся условий транспортных связей, электро-, тепло-, газо-, водоснабжения и канализации, средств связи, требований по охране окружающей природной среды. Должны быть также согласованы решения по применению основных строительных материалов и конструкций, по методам организации и технологии строительства.

4. ОФОРМЛЕНИЕ И УТВЕРЖДЕНИЕ АКТА О ВЫБОРЕ ПЛОЩАДКИ ДЛЯ СТРОИТЕЛЬСТВА

4.1. Обоснованность и фактическая возможность использования выбранной площадки для строительства (за исключением действующих предприятий, намечаемое расширение или реконструкция которых не связаны с освоением дополнительной территории) должны быть подтверждены специальной комиссией.

4.2. Комиссия по выбору площадки для строительства должна назначаться приказом Минэнергомаша. В комиссию следует включать представителей заказчика проекта, генеральной проектной организации, территориальной проектной организации Госстроя СССР, субподрядных проектных и изыскательских организаций, исполкомов Советов народных депутатов, министерства подрядчика (или, по его поручению, строительной организации), территориальных и местных органов государственного надзора, штабов гражданской обороны и других заинтересованных организаций.

4.3. Проект приказа о создании комиссии по выбору площадки с указанием конкретных лиц, участвующих в работе комиссии, при расширении предприятия должен готовить заказчик с участием генеральной проектной организации, а при строительстве нового предприятия — Управление проектирования и капитального строительства Минэнергомаша с участием генеральной проектной организации.

4.4. Организацию работы комиссии по выбору площадки для строительства предприятия должен осуществлять составитель проекта приказа о ее создании согласно п. 4.3.

4.5. Проект акта о выборе площадки для строительства по форме, приведенной в обязательном приложении 5, должна составлять генеральная проектная организация на основе намечаемых решений, согласованных в процессе предпроектных проработок, и приказа о создании комиссии по выбору площадки.

4.6. Разделы и подразделы акта о выборе площадки следует заполнять в соответствии с содержанием формы акта:

- состав комиссии приводится с указанием наименования организаций, ответственными представителями которых являются члены комиссии, их должностей, инициалов и фамилий;

- при наличии в форме акта вариантов записи отдельных положений в конкретный акт о выборе площадки записывается только требуемый вариант;

- состав приложений к акту и их порядковые номера могут изменяться в зависимости от конкретных условий;

- исключать какие-либо вопросы, указанные в форме акта, не допускается; акт может быть дополнен сведениями, необходимость отражения которых возникла в процессе работы комиссии.

4.7. Подписанный всеми членами комиссии акт о выборе площадки для строительства предприятия должен быть согласован и зарегистрирован в исполкоме Совета народных депутатов и утвержден приказом по Минэнергомашу.

Акт о выборе площадки для строительства предприятия является документом о согласовании принятых решений и условий на присоединение предприятия, здания, сооружения к источникам снабжения, инженерным сетям и коммуникациям, а также намечаемых мероприятий по охране окружающей природной среды.

5. СБОР ИСХОДНЫХ ДАННЫХ, СОСТАВЛЕНИЕ И УТВЕРЖДЕНИЕ ЗАДАНИЯ НА ПРОЕКТИРОВАНИЕ

5.1. Необходимые для разработки проектно-сметной документации исходные данные делятся на характеризующие конкретное намечаемое строительство (площадку для строительства, проектируемые технологические процессы, действующее, расширяемое, реконструируемое предприятие) и информационные материалы для обеспечения рациональности принимаемых проектных решений.

5.2. Информационные материалы, обеспечивающие рациональность принимаемых решений, должны собираться проектной организацией.

Исходные данные, характеризующие конкретное строительство, должны выдаваться генеральной проектной организации заказчиком. Перечень исходных данных для проектирования, выдаваемых заказчиком генеральной проектной организации, приведен в обязательном приложении 6.

5.3. При расширении, реконструкции и техническом перевооружении действующих предприятий исходные данные, выдаваемые заказчиком, должны готовиться силами соответствующих служб заказчика, или же их подготовка поручается генеральной проектной организации по специальному договору.

Подготовка исходных данных, выдаваемых заказчиком, при проектировании новых предприятий поручается генеральной проектной организации.

5.4. В процессе сбора исходных данных составляется (уточняется) проект задания на проектирование.

Проект задания на проектирование строительства предприятия должна составлять генеральная проектная организация по форме, приведенной в обязательном приложении 7, на основании материалов и расчетов, выполненных для данного предприятия в составе утвержденной схемы развития и размещения отрасли, а также на основании акта о выборе площадки для строительства и исходных данных для проектирования, влияющих на показатели, устанавливаемые в задании на проектирование.

Проект задания на техническое перевооружение должен составлять заказчик, используя форму задания, приведенную в приложении 7. При этом разделы 5, 6, 7, 10, 11, 17, 19, 20, 22, 23, 24 приведенной формы разрабатываются в сокращенном варианте с учетом направлений и условий технического перевооружения.

Задание на техническое перевооружение утверждается руководителем производственного объединения (предприятия).

5.5. Разделы задания на проектирование заполняются в соответствии с их наименованиями.

5.5.1. В разделе «Наименование проектируемого предприятия и объекта» указываются наименование производственного объединения, наименование предприятия, номер очереди строительства или его целевое назначение. Если указываются конкретные объекты, то их наименования принимаются в соответствии с «Классификатором объектов проектирования предприятий энергетического машиностроения».

5.5.2. В разделе «Основание для проектирования» указываются все документы, являющиеся юридическими основаниями для начала проектных работ: схема развития и размещения отрасли, постановления ЦК КПСС и Совета Министров СССР, приказы по Минэнергомашу, решения советских органов, плановые документы.

5.5.3. В разделе «Вид строительства» в соответствии с определениями, данными в письме Госплана СССР, Госстроя СССР, Стройбанка СССР и ЦСУ СССР от 08.05.84 № НВ-36-Д/23-Д/144/6-14, указывается: новое строительство, реконструкция, расширение, техническое перевооружение.

5.5.4. В разделе «Район, пункт и площадка строительства» указывается район, пункт и площадка размещения вновь проектируемого или действующего (реконструируемого, расширяемого) предприятия. Указывается, что строительство осуществляется в пределах имеющейся промплощадки или за счет дополнительного отвода участка. Указываются особые условия строительства на площадке (сейсмичность, группа просадочных грунтов и т. п.).

При размещении предприятия в промышленном узле указываются генеральный проектировщик и застройщик промузла и их ведомственная подчиненность.

5.5.5. В разделе «Номенклатура и объем производства» в суммарном выражении указываются производительность, вместимость, пропускная способность или другие показатели, определяющие проектную мощность предприятия, здания, сооружения. Конкретная программа выпуска оформляется в виде приложения к заданию на проектирование по форме, приведенной в приложении 4.

При проектировании и строительстве предприятия, сооружения по очередям эти данные приводятся как для первой очереди, так и на полное развитие. При проектировании последующих очередей данные указываются только для соответствующей очереди строительства.

5.5.6. В разделе «Производственное и хозяйственное кооперирование» в табличной форме приводится номенклатура и объем кооперированных поставок с учетом намечаемого развития производственного объединения, в состав которого входит проектируемое предприятие. Поставки группируются по разделам «Межотраслевая кооперация» и «Внутриотраслевая кооперация» и согласовываются между поставщиком и получателем в установленном порядке. Если поставки одного вида, но с разными характеристиками (по массе, габаритам и т. п.) поступают от различных поставщиков, то они записываются отдельными строчками.

В графе «Примечание» указывается, в каком виде поставляются полуфабрикаты: литье, прошедшее старение, предварительную механообработку, грунтование; сварные конструкции грунтованные и т. п.

Для предприятий, в составе которых имеется литейное производство, приводится также потребность в основных шихтовых и формовочных материалах и указываются их поставщики.

5.5.7. В разделе «Технологическая схема, метод и организация производства» указывается, что способ (технология) производства изделий, узлов и деталей и организация производства принимаются в соответствии с проектной технологической документацией. Указывается, кем и когда разработана проектная технологическая документация и дата ее утверждения или кому и с каким сроком окончания поручена ее разработка.

Те же сведения приводятся о проектных технологических процессах работы железнодорожного транспорта и складского хозяйства.

5.5.8. В разделе «Режим работы предприятия» указывается количество смен в сутки для предприятия в целом; перечисляются объекты, которые должны работать с иным числом смен в сутки, приводятся требования к непрерывности производства.

5.5.9. В разделе «Задание по использованию в проекте (рабочем проекте) научно-технических достижений в области технологии производства, оборудования, строительных конструкций и материалов» указываются прогрессивные технологические процессы обработки изделий, виды нового или модернизированного оборудования, включая механизированные и автоматизированные линии и станки, подъемно-транспортное оборудование, системы автоматизированного контроля качества продукции, новые формы организации производства, а также научно-технические достижения и передовой опыт, которые следует использовать по каждому разделу проекта (рабочего проекта). Раздел рекомендуется оформлять в виде приложения к заданию на проектирование, руководствуясь «Перечнем прогрессивных решений, рекомендуемых к использованию в проектно-сметной документации».

5.5.10. В разделе «Требования по механизации и автоматизации производственных процессов, автоматизации управления технологическими процессами и предприятием, а также научной организации труда» указывается, имеется ли необходимость применения автоматизированной системы управления предприятием (АСУП), автоматизированных систем управления технологическими процессами (АСУ ТП указываются конкретно). Приводятся данные о необходимости механизации конкретных процессов и способы ее осуществления, а также конкретные требования научной организации труда (НОТ), если таковые отсутствуют в строительных нормах и правилах.

При необходимости применения АСУП и АСУ ТП указываются организации — разработчики соответствующих систем управления.

5.5.11. В разделе «Исходные положения для разработки мероприятий по защите окружающей природной среды, восстановлению (рекультивации) земельного участка» приводятся требования и мероприятия по защите окружающей природной среды, рекомендуемые органами государственного надзора, а также мероприятия по восстановлению земельного участка и по использованию плодородного слоя почвы.

5.5.12. В разделе «Удельные показатели, которые должны быть достигнуты в проекте (рабочем проекте)» указываются показатели по эффективности капитальных вложений, материалоемкости и трудоемкости строительства, установленные в «Основных направлениях в проектировании предприятий энергетического машиностроения» и в «Прогрессивных показателях стоимости и материалоемкости строительства объектов энергетического машиностроения» на соответствующие периоды строительства и освоения мощности.

5.5.13. В разделе «Задание по экономному расходованию сырьевых, материальных, энергетических ресурсов, утилизации отходов производства и вторичных энергоресурсов» приводятся соответствующие показатели, объекты, принятые как базовые для сравнения, и указываются конкретные методы обеспечения достижения установленных показателей.

5.5.14. В разделе «Задание по основным технико-экономическим показателям проектируемого предприятия» указываются предельные показатели, которые не должны быть ухудшены в проекте (рабочем проекте) предприятия: себестоимость продукции (услуг), производительность труда (годовой выпуск продукции на одного работающего), фондотдача по объектам производственного назначения. При проектировании и строительстве предприятия по очередям эти показатели приводятся как для первой очереди, так и на полное развитие. При проектировании последующих очередей эти данные указываются только для соответствующей очереди строительства. Устанавливаемые технико-экономические показатели должны быть обоснованы ссылкой на предприятие (проект)-аналог; должны быть также указаны меры, обеспечивающие улучшение показателей по сравнению с аналогом.

5.5.15. В разделе «Сроки начала и окончания строительства» указываются соответствующие даты. Если строительство намечается без выделения пусковых комплексов, то указывается начало и окончание строительства каждого объекта в табл. 3 приложения 7. При выделении пусковых комплексов таблица не заполняется.

5.5.16. В разделе «Требования по выделению в проекте (рабочем проекте) пусковых комплексов» указывается, что пусковые комплексы не выделяются, или заполняется табл. 4 приложения 7:

в графе «Наименование пусковых комплексов» указывается номер и наименование комплекса по его основному назначению;

в графе «Вводимая мощность» даются цифровые характеристики пускового комплекса с указанием единиц измерения.

5.5.17. В разделе «Источники снабжения предприятия топливом, теплом, электроэнергией, водой, газами для технологических нужд» указываются потребность предприятия, источник обеспечения, номер и дата технических условий на подключение.

5.5.18. В разделе «Внешние транспортные связи» указываются транспортные коммуникации, используемые для связи проектируемого предприятия с общей транспортной сетью СССР, степень обеспеченности и перспективы развития транспорта.

5.5.19. В разделе «Исходные данные для проектирования жилищно-гражданского строительства» указываются: общий размер жилищно-гражданского строительства, связанного со строительством предприятия, в том числе непосредственно для удовлетворения нужд работников предприятия; институт, осуществляющий проектирование, организация-заказчик и подрядная строительная организация.

Кроме того, если соответствующие данные не оговорены в акте о выборе площадки, приводятся данные по проценту обеспечения работающих на предприятии жильем, в том числе общежитиями для одиночек и малосемейных, коэффициенту семейности, принятому для данного района, процентам отчислений жилой площади местным Советам и строительным организациям и требования исполкома местного Совета народных депутатов по составу объектов жилищно-гражданского и культурно-бытового строительства.

5.5.20. В разделе «Задание по разработке демонстрационных материалов» указывается состав графических материалов, представляемых при защите архитектурно-планировочных решений в исполкоме Совета народных депутатов.

5.5.21. В разделе «Особые условия проектирования» указываются:

мероприятия по гражданской обороне;

требования к разработке проекта (рабочего проекта) базы строительной индустрии;

данные о необходимости выполнения научно-исследовательских и экспериментальных работ при проектировании (строительстве);

другие материалы и данные, необходимость разработки которых диктуется спецификой проектируемого предприятия.

5.6. Оформление и представление на утверждение задания на разработку проектно-сметной документации на расширение и реконструкцию, а также на техническое перевооружение действующих предприятий осуществляет заказчик.

Оформление задания на проектирование нового предприятия осуществляет генеральная проектная организация.

До подписания задания на проектирование директором генеральной проектной организации оно должно быть проверено и завизировано руководителем службы стандартизации этой организации.

5.7. Любые изменения задания на проектирование, возникающие в процессе его оформления, должны согласовываться с генеральной проектной организацией.

6. ОРГАНИЗАЦИЯ ВЫПОЛНЕНИЯ ПРОЕКТНЫХ РАБОТ

6.1. Организация выполнения проектных работ должна осуществляться на заключительном этапе подготовки к проектированию. Она должна обеспечить непрерывный ход проектирования, четкость взаимоотношений смежных проектных подразделений и субподрядных проектных организаций, рациональную продолжительность проектирования.

6.2. На заключительном этапе подготовки к проектированию предприятия генеральная проектная организация обязана:

определить комплектность разрабатываемой проектной документации (состав проекта (рабочего проекта), ведомости полных комплектов рабочей документации на пусковой комплекс и входящие в него объекты);

определить объемы проектных работ, выполняемых структурными подразделениями института и субподрядными проектными организациями;

определить (уточнить) сетевые модели разработки проекта (рабочего проекта) или объектов пускового комплекса и площадки в целом;

разработать основные положения на проектирование предприятия;

составить календарный график выполнения проектных работ с учетом проектирования других предприятий и сроков выполнения работ субподрядными проектными организациями;

составить задания на проектирование субподрядным проектным организациям и согласовать цену их работ;

составить проект договора на проектирование и направить его заказчику;

заключить договор с заказчиком и субподрядными проектными организациями на разработку проектно-сметной документации, ежегодно уточнять объемы и сроки выполнения проектных работ;

составить заявку-расчет потребности в кредите.

6.3. Для обеспечения финансирования и оплаты проектных работ заказчик обязан:

подать заявку на выполнение проектных работ генеральной проектной организацией и ежегодно подтверждать заявленные объемы;

заключить договор на разработку проектно-сметной документации, ежегодно уточнять объемы и сроки выполнения проектных работ;

обеспечить своевременное открытие финансирования проектных работ по договорам.

6.4. Последовательность и предельные сроки выполнения основных работ по пп. 6.2 и 6.3 должны приниматься по сетевой модели подготовки к проектированию (см. приложение 2).

ПРИЛОЖЕНИЕ 1

Обязательное

ФОРМА ПЛАНА ПОДГОТОВКИ К ПРОЕКТИРОВАНИЮ ПРЕДПРИЯТИЯ

УТВЕРЖДАЮ

УТВЕРЖДАЮ

должность, наименование министерства_____
Главный инженер Управления проектирования
и капитального строительства Минэнергомаша

Личная подпись

Расшифровка подписи

Личная подпись

Расшифровка подписи

Дата

Дата

П Л А Н
ПОДГОТОВКИ К ПРОЕКТИРОВАНИЮ ПРЕДПРИЯТИЯ

1. Наименование проектируемого предприятия и объекта _____

2. Основание для проектирования _____

3. Вид строительства _____

4. Район, пункт строительства _____

5. Номенклатура и объем производства _____

6. Конструкторская документация для разработки комплекта проектной технологической докумен-
тации и технологической подготовки проектирования выдается разработчиком _____

Срок выдачи _____

7. Комплект проектной технологической документации, обеспечивающей производство изделий по
установленной программе, разрабатывается _____

Соисполнители разработки проектной технологической документации: _____

Срок окончания разработки комплекта проектной технологической документации _____

Срок выдачи исходных требований на конструирование и изготовление машин и сложного техно-
логического оборудования разовых (единичных) заказов с длительным циклом изготовления _____Срок готовности задания на разработку автоматизированных систем управления технологи-
ческими процессами (АСУ ТП) _____

8. Автоматизированные системы управления технологическими процессами разрабатываются _____

Срок разработки технического проекта АСУ ТП _____

9. Автоматизированная система управления производством (АСУП) разрабатывается _____

Задание на разработку АСУП составляется _____

Срок выдачи задания _____

Срок разработки технического проекта АСУП _____

ПЕРЕЧЕНЬ ОСНОВНЫХ РАБОТ ДЛЯ ПОДГОТОВКИ К ПРОЕКТИРОВАНИЮ ПРЕДПРИЯТИЯ *

Наименование работ	Срок выполнения	Исполнитель	Примечание
Работы, выполняемые в первом году подготовки к проектированию			
1. Включение в планы финансирования, подача заявки и обеспечение включения в план Энергомашпроекта работ по оказанию технической помощи, связанной с подготовкой к проектированию предприятия	20.03. _____	Заказчик	
2. Подбор площадок, пригодных для намечаемого строительства	30.04. _____	Заказчик, Энергомашпроект	
3. Сбор и передача генеральной проектной организации материалов по ранее выполненным инженерным изысканиям, сведений о состоянии водоемов, атмосферного воздуха и почвы	01.09. _____	Заказчик	
4. Обследование площадок, предназначенных для строительства	01.10. _____	Энергомашпроект	
5. Техничко-экономическое сравнение вариантов размещения предприятия, выбор рационального варианта	01.11. _____	»	
6. Согласование размещения предприятия со штабом военного округа	31.12. _____	Заказчик	

Работы, выполняемые в году, предшествующем проектированию

7. Оформление договора и открытие финансирования на оказание технической помощи и других работ, связанных с подготовкой к проектированию предприятия	30.01. _____	Заказчик	
8. Подача заявки в УПиКС и Энергомашпроект на проектирование предприятия	20.03. _____	»	
9. Определение состава проектно-изыскательских работ, их исполнителей, цены проектирования и выдача заявок на включение работ в планы субподрядных проектных и изыскательских организаций	20.03. _____	Энергомашпроект	
10. Разработка и согласование с заинтересованными организациями, органами государственного надзора и территориальной проектной организацией Госстроя СССР принципиальных решений и обосновывающих расчетов по выбранной площадке	01.04. _____	»	
11. Подготовка и подписание приказа Минэнергомаша о назначении комиссии по выбору площадки	30.05. _____	Заказчик	
12. Подготовка проекта акта о выборе площадки для строительства	10.05. _____	Энергомашпроект	
13. Организация работы комиссии по выбору площадки для строительства, утверждение акта о выборе площадки	30.07. _____	Заказчик	
14. Передача заказчику уточненного перечня исходных данных и форм обследования предприятия	01.06. _____	Энергомашпроект	
15. Передача генеральной проектной организации технических условий на присоединение проектируемого предприятия к источникам снабжения, инженерным сетям и коммуникациям, заполненных форм обследования предприятия	30.09. _____	Заказчик	
16. Обследование предприятия бригадой специалистов генеральной проектной организации	20.09. _____	Энергомашпроект	
17. Составление проекта задания на проектирование и передача его заказчику	30.07. _____	»	
18. Утверждение задания на проектирование	30.09. _____	Заказчик	

Продолжение

Наименование работ	Срок выполнения	Исполнитель	Примечание
19. Выдача генеральному проектировщику полного комплекта исходных данных для проектирования	30.09. _____	Заказчик	
20. Составление задания на проектирование субподрядным проектным организациям, согласование цены их работ	20.12. _____	Энергомашпроект	
21. Составление и отправка заказчику договора на выполнение проектных работ	30.12. _____	»	
Работы, переходящие на год начала проектирования			
22. Оформление договора на проектирование	30.01. _____	Заказчик	
23. Обеспечение открытия финансирования		»	
24. Оформление договоров на выполнение работ субподрядными проектными и изыскательскими организациями		Энергомашпроект	

* Приведен перечень работ для подготовки к разработке проектно-сметной документации на расширение действующего предприятия.

Цена работ Энергомашпроекта и субподрядных проектных и изыскательских организаций по оказанию технической помощи в процессе подготовки к проектированию предприятия и связанных с подготовкой работ _____ тыс. руб. Работы оплачиваются за счет _____

Руководитель организации-заказчика

Личная подпись

Расшифровка подписи

наименование организации

Заместитель руководителя
организации-заказчика
по капитальному строительству

Личная подпись

Расшифровка подписи

Генеральный директор
Энергомашпроекта

Личная подпись

Расшифровка подписи

Руководитель генеральной
проектной организации

Личная подпись

Расшифровка подписи

наименование организации

Главный инженер проекта

Личная подпись

Расшифровка подписи

Исполнители и сроки разработки комплекта проектной технологической документации СОГЛАСОВАНЫ

должность, наименование министерства

Личная подпись

Расшифровка подписи

Исполнители и сроки разработки автоматизированных систем управления технологическими процессами и предприятием СОГЛАСОВАНЫ

должность, наименование министерства

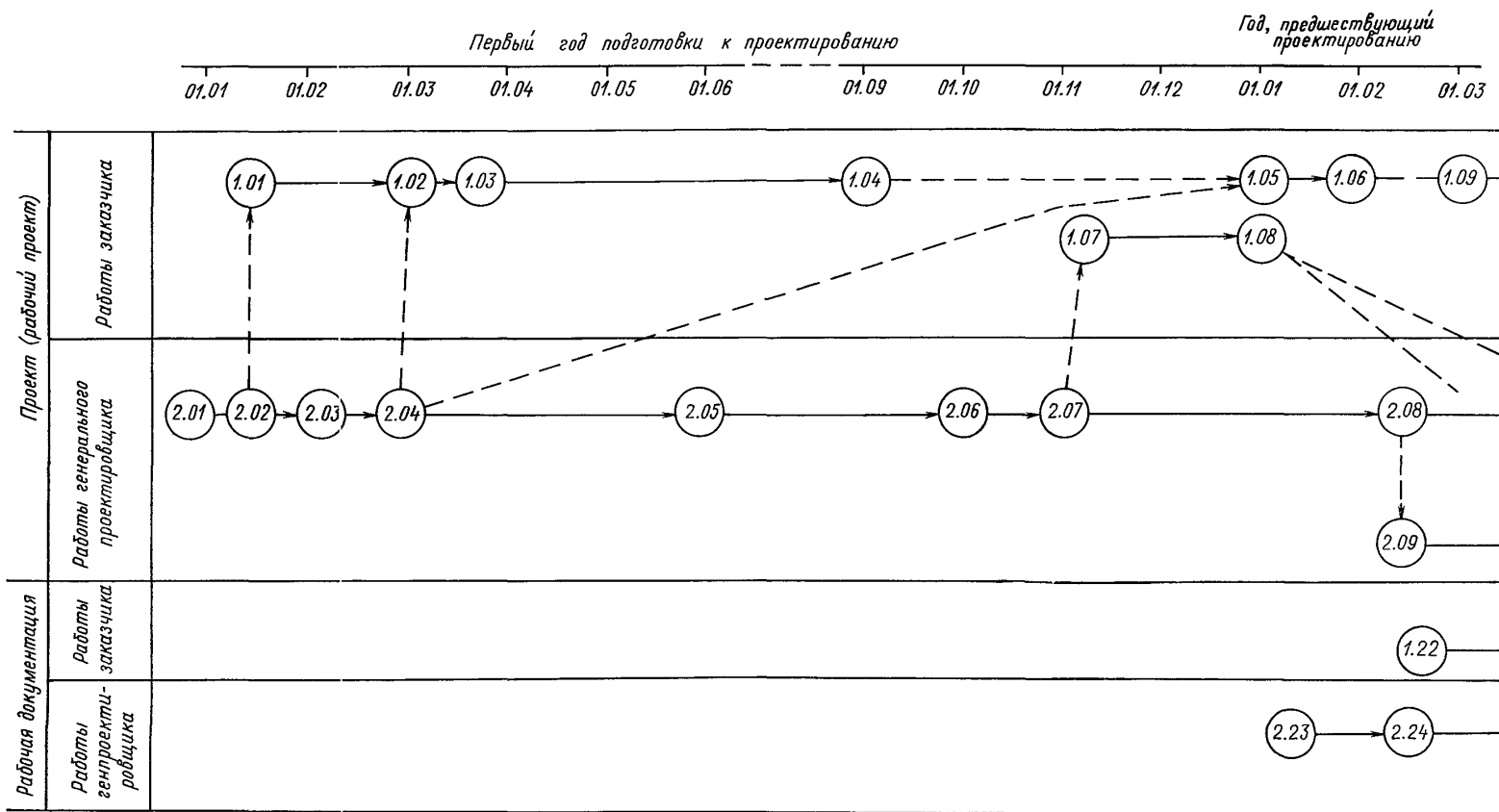
Личная подпись

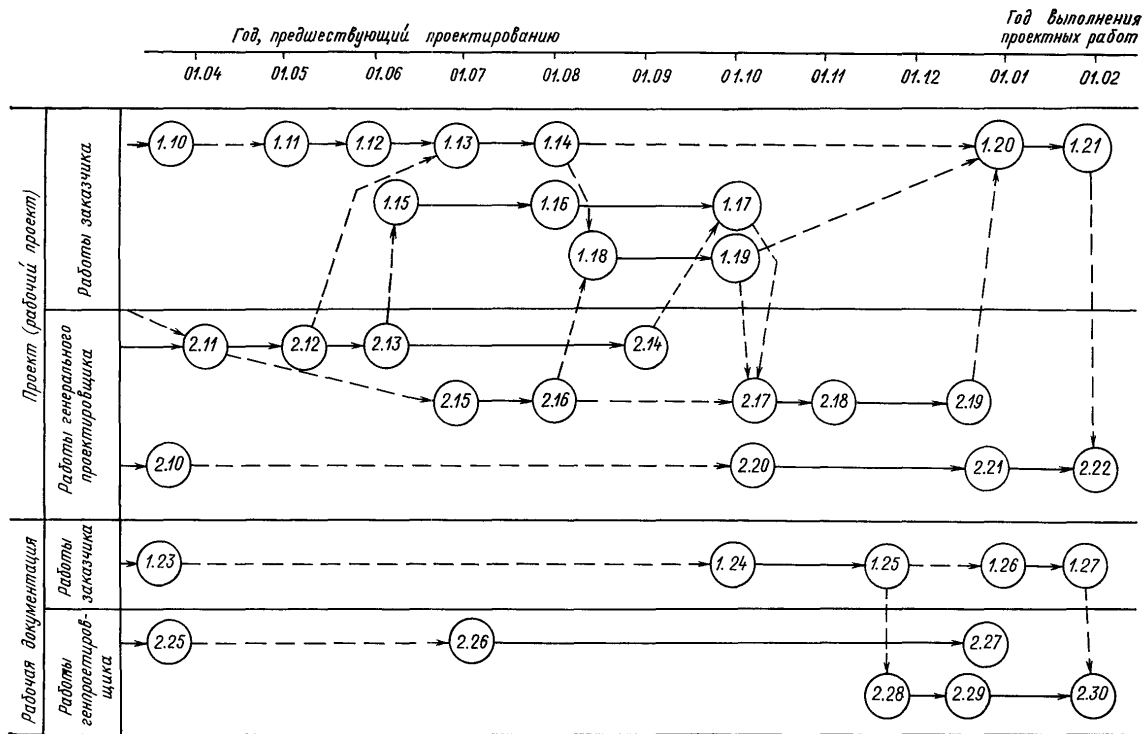
Расшифровка подписи

ПРИЛОЖЕНИЕ 2

Обязательное

СЕТЕВАЯ МОДЕЛЬ ПОДГОТОВКИ К РАЗРАБОТКЕ ПРОЕКТНО-СМЕТНОЙ ДОКУМЕНТАЦИИ НА РАСШИРЕНИЕ ПРЕДПРИЯТИЯ





**СОСТАВ РАБОТ СЕТЕВОЙ МОДЕЛИ ПОДГОТОВКИ К РАЗРАБОТКЕ ПРОЕКТНО-СМЕТНОЙ ДОКУМЕНТАЦИИ
НА РАСШИРЕНИЕ ПРЕДПРИЯТИЯ**

Обозначение работ	Содержание работ
	Работы, выполняемые заказчиком
1.01—1.02	Составление и утверждение плана подготовки к проектированию предприятия
1.02—1.03	Подача заявки и обеспечение включения в план Энергомашпроекта работ по оказанию технической помощи, связанной с подготовкой к проектированию предприятия
1.03—1.04	Организационное обеспечение и участие в работах по подбору площадок, пригодных для намечаемого строительства, сбор и передача генеральной проектной организации материалов по ранее выполненным инженерным изысканиям и данных о состоянии водоемов, атмосферного воздуха и почвы
1.05—1.06	Оформление договора на выполнение работ по оказанию технической помощи, связанной с подготовкой к проектированию предприятия
1.07—1.08	Согласование размещения предприятия со штабом военного округа
1.09—1.10	Составление и подача заявки на включение в план Энергомашпроекта проектирования предприятия
1.11—1.12	Подготовка и утверждение приказа Минэнергомаша о назначении комиссии по выбору площадки
1.13—1.14	Организация работы комиссии по выбору площадки, утверждение акта о выборе площадки для строительства предприятия
1.15—1.17	Получение технических условий на энерго-, водо-, тепло- и газоснабжение, канализацию, связь и сигнализацию для выбранной площадки, получение АПЗ, заполнение форм обследования предприятия, представление исходных данных генеральной проектной организации в полном объеме
1.16	Окончание заполнения форм обследования предприятия
1.18—1.19	Оформление задания на проектирование, передача утвержденного задания генеральному проектировщику
1.20—1.21	Оформление договора на проектирование и открытие финансирования
1.22—1.23	Составление и подача (подтверждение) заявки на выполнение проектных работ
1.24	Выдача исходных данных по оборудованию индивидуального изготовления и импортному оборудованию, необходимых для разработки рабочей документации
1.24—1.25	Уточнение объемов и сроков выполнения проектных работ
1.26—1.27	Заключение дополнительного соглашения и открытие финансирования на текущий год
	Работы, выполняемые генеральной проектной организацией
2.01—2.02	Составление и передача заказчику предварительных сведений о проектируемом предприятии
2.02—2.04	Участие в составлении плана подготовки к проектированию предприятия
2.03—2.04	Составление и передача заказчику договора на выполнение работ по оказанию технической помощи, связанной с подготовкой к проектированию предприятия
2.04—2.05	Подбор совместно с заказчиком, исполкомом Совета народных депутатов и территориальной проектной организацией Госстроя СССР площадок, пригодных для намечаемого строительства
2.05—2.06	Обследование площадок, предлагаемых для строительства предприятия
2.06—2.07	Технико-экономическое сравнение вариантов размещения предприятия на предлагаемых площадках, подготовка предложений по наиболее рациональному варианту размещения
2.07—2.08	Предварительное согласование с заинтересованными организациями наиболее рационального варианта размещения предприятия, получение предварительных условий на подключение проектируемого предприятия к инженерным сетям и коммуникациям. Разработка принципиальных решений по водоснабжению, канализации, сооружениям очистки сточных вод и выбросов в атмосферу
2.08—2.11	Согласование принципиальных решений и обосновывающих расчетов по рекомендуемой площадке с заинтересованными организациями, органами государственного надзора и территориальной проектной организацией Госстроя СССР
2.09—2.10	Определение состава работ, исполнителей, цены проектирования и выдача заявок на включение работ в планы субподрядных проектных и изыскательских организаций
2.11—2.12	Подготовка проекта акта о выборе площадки для строительства
2.12—2.13	Уточнение перечня исходных данных, выдаваемых заказчиком, передача заказчику уточненного перечня и эталонов форм обследования предприятия

Продолжение

Обозначение работ	Содержание работ
2.13—2.14	Выполнение технических обследований, связанных с подготовкой к проектированию предприятия, оказание технической помощи по сбору исходных данных
2.15—2.16	Составление проекта задания на проектирование
2.17—2.18	Разработка основных положений на проектирование
2.17—2.19	Разработка состава проекта (рабочего проекта), подбор (составление) сетевой модели выполнения проектных работ, составление графика выполнения проектных работ и календарного графика проектирования на планируемый год, составление договора на проектирование и отправка его на оформление заказчику
2.20—2.21	Составление заданий на проектирование субподрядным проектным и изыскательским организациям, согласование цены их работ
2.21—2.22	Заключение договоров с субподрядными проектными и изыскательскими организациями
2.23—2.24	Уточнение состава пускового комплекса, составление ведомостей полных комплектов рабочей документации пускового комплекса и входящих в него объектов
2.24—2.25	Составление (подтверждение) заявок на выполнение работ субподрядными проектными организациями
2.26—2.27	Составление заданий по использованию прогрессивных проектных решений в рабочей документации
2.28—2.29	Подбор (составление) сетевых моделей проектирования, расчет календарных графиков выполнения проектных работ
2.29—2.30	Уточнение объемов, сроков выполнения и заключение дополнительных соглашений на проектирование субподрядными проектными организациями

ФОРМА ПРЕДВАРИТЕЛЬНЫХ СВЕДЕНИЙ О ПРОЕКТИРУЕМОМ ПРЕДПРИЯТИИ**ПРЕДВАРИТЕЛЬНЫЕ СВЕДЕНИЯ О ПРОЕКТИРУЕМОМ ПРЕДПРИЯТИИ**

1. Назначение и мощность предприятия _____

2. Размеры и площадь потребного участка _____ га.

3. Санитарно-защитная зона _____ м.

4. По пожарной опасности основное производство _____ относится к категории _____.

5. Списочная численность работающих _____ чел., в том числе в наибольшую смену _____ чел.

6. Сменность _____

7. Сметная стоимость строительства _____ млн. руб., в том числе строительно-монтажные работы _____ млн. руб.

8. Максимально потребляемая мощность _____ кВт, в том числе нагрузки первой категории _____ кВт.

9. Потребность в тепле (максимальная) _____ МВт (Гкал/ч).

Пар на технологические нужды давлением _____ МПа _____ т/ч.

Горячая вода _____ 70°C _____ МВт (Гкал/ч).

10. Расход воды на хозяйственно-питьевые нужды _____ м³/сут, _____ м³/ч (макс.).

Расход воды на производственные нужды _____ м³/сут, _____ м³/ч (макс.).

11. Сброс сточных вод:

бытовых _____ м³/сут,

_____ м³/ч (макс.);

производственных _____ м³/сут,

_____ м³/ч (макс.).

Ориентировочная характеристика производственных сточных вод после предварительной очистки на сооружениях предприятия:

БПК полн. _____ мг/л;

ХПК _____ мг/л;

взвешенные вещества _____ мг/л;

нефть и нефтепродукты _____ мг/л;

синтетические поверхностно-активные вещества (СПАВ) _____ мг/л;

рН _____;

общее солесодержание _____ мг/л;

температура _____ °C.

12. Расход топлива:

на технологические нужды _____

для котельной _____

13. Намечаемые строительные решения

Характеристика элементов корпусов	Наименование корпусов			
Размер в плане				
Этажность				
Высота этажей				
Конструкции несущего каркаса здания				
Стеновой материал				

14. Грузооборот _____

15. Межотраслевая и внутриотраслевая кооперация и потребность в основном сырье (по форме, установленной для задания на проектирование).

Главный инженер проекта

Личная подпись

Расшифровка подписи

Обязательное

ФОРМА ПРОГРАММЫ ВЫПУСКА ПРОДУКЦИИ

ФОРМА ПЕРВОЙ СТРАНИЦЫ ПРОГРАММЫ ВЫПУСКА ПРОДУКЦИИ

СОГЛАСОВАНО

Отраслевым управлением
Госплана СССР

наименование документа	содержание документа	дата документа	подпись	подпись	подпись
1	2	3	4	5	6
7	8	9	10	11	12
13	14	15	16	17	18
19	20	21	22	23	24
25	26	27	28	29	30
31	32	33	34	35	36
37	38	39	40	41	42
43	44	45	46	47	48
49	50	51	52	53	54
55	56	57	58	59	60
61	62	63	64	65	66
67	68	69	70	71	72
73	74	75	76	77	78
79	80	81	82	83	84
85	86	87	88	89	90
91	92	93	94	95	96
97	98	99	100	101	102
103	104	105	106	107	108
109	110	111	112	113	114
115	116	117	118	119	120
121	122	123	124	125	126
127	128	129	130	131	132
133	134	135	136	137	138
139	140	141	142	143	144
145	146	147	148	149	150
151	152	153	154	155	156
157	158	159	160	161	162
163	164	165	166	167	168
169	170	171	172	173	174
175	176	177	178	179	180
181	182	183	184	185	186
187	188	189	190	191	192
193	194	195	196	197	198
199	200	201	202	203	204
205	206	207	208	209	210
211	212	213	214	215	216
217	218	219	220	221	222
223	224	225	226	227	228
229	230	231	232	233	234
235	236	237	238	239	240
241	242	243	244	245	246
247	248	249	250	251	252
253	254	255	256	257	258
259	260	261	262	263	264
265	266	267	268	269	270
271	272	273	274	275	276
277	278	279	280	281	282
283	284	285	286	287	288
289	290	291	292	293	294
295	296	297	298	299	300
301	302	303	304	305	306
307	308	309	310	311	312
313	314	315	316	317	318
319	320	321	322	323	324
325	326	327	328	329	330
331	332	333	334	335	336
337	338	339	340	341	342
343	344	345	346	347	348
349	350	351	352	353	354
355	356	357	358	359	360
361	362	363	364	365	366
367	368	369	370	371	372
373	374	375	376	377	378
379	380	381	382	383	384
385	386	387	388	389	390
391	392	393	394	395	396
397	398	399	400	401	402
403	404	405	40		

OT _____ № _____

УТВЕРЖДАЮ

Заместитель министра энергетического
машиностроения

Личная подпись

Расшифровка подписи

Дата

ПРОГРАММА ВЫПУСКА ПРОДУКЦИИ

наименование предприятия

Начальник Технического управления
Минэнергомаша

Личная подпись

Расшифровка подписи

Начальник Планово-экономического
управления Минэнергомаша

Личная подпись

Расшифровка подписи

Начальник отраслевого
производственного управления

Личная подпись

Расшифровка подписи

наименование управления

Руководитель генеральной
проектной организации

Личная подпись

Расшифровка подписи

наименование организации

Руководитель производственного
объединения (предприятия-заказчика)

Личная подпись

Расшифровка подписи

наименование предприятия

ФОРМА ПОСЛЕДУЮЩИХ СТРАНИЦ ПРОГРАММЫ ВЫПУСКА ПРОДУКЦИИ

[illegible]

ПРИЛОЖЕНИЕ 5

Обязательное

**ФОРМА АКТА О ВЫБОРЕ ПЛОЩАДКИ ДЛЯ СТРОИТЕЛЬСТВА ПРЕДПРИЯТИЯ
ЭНЕРГЕТИЧЕСКОГО МАШИНОСТРОЕНИЯ**

УТВЕРЖДЕН

Приказом Министерства
энергетического машиностроения

от _____ № _____

**А К Т
О ВЫБОРЕ ПЛОЩАДКИ ДЛЯ СТРОИТЕЛЬСТВА ПРЕДПРИЯТИЯ**

Комиссия по выбору площадки для строительства _____

действующая на основании _____

в составе:

председатель _____

секретарь _____

члены комиссии — ответственные представители:

заказчика проекта _____

генеральной проектной организации _____

территориальной проектной организации Госстроя СССР _____

субподрядных проектных и изыскательских организаций:

исполкома _____ Совета народных депутатов

генеральной подрядной строительной организации _____

государственной санитарной инспекции _____

государственного пожарного надзора _____

городских энергетических и тепловых сетей _____

территориальной бассейновой инспекции по регулированию, использованию и охране водных ресурсов _____ ,

Государственной инспекции по охране рыбных запасов _____ ,

Государственного комитета гидрометеорологии и охраны окружающей среды _____ ,

_____ железной дороги МПС , _____

городской радиотрансляционной сети _____ ,

городской телефонной сети _____ ,

местного штаба ГО _____ ,

с участием представителей _____

произвела выбор площадки для строительства указанного предприятия в районе города _____ ,
который определен как пункт строительства в схеме развития и размещения отрасли, утвержденной

Минэнергомашем _____ .

1. ХАРАКТЕРИСТИКА ПУНКТА СТРОИТЕЛЬСТВА

Город _____ подчинения
расположен в _____ км от _____ центра — города _____ .

Транспортные связи: _____

2. ПРЕДВАРИТЕЛЬНЫЕ СВЕДЕНИЯ О ПРОЕКТИРУЕМОМ ПРЕДПРИЯТИИ

2.1. Назначение и мощность предприятия _____

2.2. Размеры и площадь потребного участка _____

2.3. Списочная численность работающих _____ чел., в том числе в наибольшую смену _____ чел.

2.4. Сметная стоимость строительства _____ млн. руб., в том числе строительно-монтажные работы _____ млн. руб.

Прочие сведения о проектируемом предприятии по данным института _____ приведены в приложении 1.

Комиссия рассмотрела _____ вариантов размещения _____

с учетом проектов районной планировки (проектов планировки) г. _____ , разработанных _____ и утвержденных _____ .

Характеристики сравниваемых площадок и ситуационные планы размещения на них предприятий приведены в приложении 2.

На основании сравнения вариантов комиссия считает целесообразным разместить _____
на площадке № _____, расположенной _____

Размещение площадки, выбранной для строительства объекта с указанием согласованных трасс коммуникаций инженерного обеспечения и транспортных связей, приведено на прилагаемом ситуационном плане (приложение 3) _____

3. ХАРАКТЕРИСТИКА ПЛОЩАДКИ

Выбранная площадка размером _____ м, площадью _____ га расположена на землях _____

Площадка граничит с севера _____,
с востока _____,
с юга _____,
с запада _____

Границы площадки определены управлением (отделом) главного архитектора города на _____

Красные линии площадки _____,
отметки планировки _____

Рельеф площадки _____ с общим уклоном к _____.
Перепад отметок _____

Профили прилегающих проездов и улиц _____

Основные архитектурные требования, которые подлежат выполнению при проектировании предприятия: _____

Линию урегулирования застройки _____

Площадка _____ застроена _____

Инвентаризационная ведомость зданий и сооружений, подлежащих сносу, приведена в приложении 4. _____

Наличие на площадке подземных и наземных коммуникаций _____

Инженерные изыскания на площадке проводились _____

в _____ году, имеются топографическая съемка в масштабе 1: _____ и инженерно-геологические материалы _____

По предварительным данным _____, грунты на площадке имеют следующие напластования (сверху вниз):

сейсмичность _____,

просадочность _____,

грунтовые воды находятся на глубине _____ м _____

Данные о проведенных коррозионных обследованиях для определения наличия в районе строительства блуждающих токов на промплощадке и по трассам внеплощадочных подземных коммуникаций _____ имеются в _____.

Проведение коррозионных обследований _____ требуется.

Площадка не затопливается паводковыми и тальми водами и расположена вне района залегания полезных ископаемых, подрабатываемой территории, закарстованных и оползневых участков.

Условия, связанные с подтоплением территории площадки в районе намечаемого строительства гидротехнических сооружений: _____

Требования по предельной высоте зданий и сооружений в связи с расположением площадки в районе _____ предъявляются следующие: _____

4. УСЛОВИЯ ОБЕСПЕЧЕНИЯ ПЛОЩАДКИ ЭНЕРГИЕЙ, КОММУНИКАЦИЯМИ

Электроснабжение предприятия с потребляемой мощностью _____ кВт предусматривается от _____ на напряжении _____ кВ по _____ ЛЭП _____ кВ, протяженностью _____ км. _____

Резервное питание для нагрузок первой категории с потребляемой мощностью _____ кВт предусматривается от _____ на напряжении _____ кВт по _____

На период строительства электроснабжение с потребляемой мощностью _____ кВт предусматривается от _____ на напряжении _____ кВ по _____

Потребность предприятия:

в тепле _____ МВт (Гкал/ч) обеспечивается от _____ ,

в паре давлением _____ МПа в количестве _____ т/ч (макс.) обеспечивается от _____

со строительством теплотрассы протяженностью _____ км;

в перегретой воде _____ с параметрами _____

в количестве _____ МВт (Гкал/ч) (макс.) обеспечивается от _____

со строительством теплотрассы протяженностью _____ км.

Получение тепла от централизованных источников невозможно (теплоснабжение объекта производить от собственной котельной).

При проектировании собственной котельной необходимо учесть тепловые нагрузки сторонних потребителей в количестве: пара _____ т/ч (макс.), перегретой воды _____ МВт (Гкал/ч) (макс.).

Вид топлива для собственной котельной _____
подлежит согласованию с Госпланом СССР.

Характеристика угля (при местном топливе) приведена в приложении 5.

Газоснабжение предприятия с расходом _____ м³/ч, приведенным к температуре 273 К и давлению 0,101 МПа, предусматривается от _____

со строительством _____

Мазутоснабжение предприятия с расходом _____
предусматривается от _____

Теплоснабжение на период строительства с расходом тепла _____ МВт (Гкал/ч) предусматривается от _____

Хозяйственно-питьевое водоснабжение с расходом воды _____ м³/сут или _____ м³/ч (макс.) предусматривается от _____

со строительством _____

Производственное водоснабжение предприятия с расходом воды _____ м³/сут и _____ м³/ч (макс.) предусматривается от _____

со строительством _____

Расход воды на наружное пожаротушение в количестве _____ л/с обеспечивается от _____

Принятая в г. _____ глубина прокладки сетей водопровода _____ м.

Водоснабжение на период строительства с расходом _____ м³/сут предусматривается от _____

Анализ воды хозяйственного и производственного водоснабжения приведен в приложении 6.

Пожаротушение проектируемого предприятия обеспечивается силами и средствами пожарной команды _____

от пожарных гидрантов, устанавливаемых на внутримплощадочных сетях водопровода _____

Устройство пожарного поста (пожарного депо) для проектируемого предприятия _____ требуется

Отведение бытовых сточных вод в количестве _____ м³/сут и _____ м³/ч (макс.) предусматривается _____

с последующим сбросом на _____

сооружения _____

очистки производительностью _____ м³/сут.

Отведение производственных сточных вод в количестве _____ м³/сут и _____ м³/ч (макс.) после предварительной очистки на очистных сооружениях предприятия методом _____

предусматривается _____

с последующим сбросом на _____

сооружения _____

очистки производительностью _____ м³/сут.

Условно чистые стоки от _____ после _____ сбрасываются на _____

Ливневые стоки сбрасываются по _____

в _____

Телефонизация предприятия предусматривается подключением учрежденческой телефонной станции емкостью _____ номеров к _____ городской телефонной сети с прокладкой _____ кабеля емкостью _____ пар, протяженностью _____ км. Входящая связь на телефонную станцию предприятия от городской телефонной сети _____ автоматическая.

Радиофикация предприятия предусматривается подключением радиотрансляционного узла мощностью _____ Вт к городской радиосети _____

со строительством _____

фидерной линии напряжением _____ В, протяженностью _____ км.

Электрическая пожарная сигнализация предприятия предусматривается установкой автоматических _____ извещателей с подачей сигнала тревоги на сигнальный пульт помещения пожарно-сторожевой охраны предприятия _____

Охранная сигнализация предусматривается с помощью датчиков охранной сигнализации _____

Сроки действия всех принятых по акту о выборе площадки решений инженерного обеспечения предприятия и технических условий присоединения к инженерным коммуникациям и сооружениям в соответствии со сроками проектирования и строительства _____ лет.

Материалы согласования проектных предложений прилагаются (приложения _____ — _____).

5. СРОКИ СТРОИТЕЛЬСТВА ПРЕДПРИЯТИЯ

Устанавливаются следующие сроки строительства предприятия: начало _____ г., окончание _____ г.

6. СРОКИ СТРОИТЕЛЬСТВА ВНЕШНЕГО ИНЖЕНЕРНОГО ОБЕСПЕЧЕНИЯ

Устанавливаются следующие сроки строительства объектов внешнего инженерного обеспечения предприятия, строящихся по титулам других организаций:

Наименование объектов инженерного обеспечения	Титуло-держатель	Сроки строительства	Автор проекта	Примечание
Электроснабжение				
Теплоснабжение				
Газоснабжение				
Водоснабжение				
Канализация				

7. ГОЛОВНОЙ ЗАСТРОЙЩИК

Главным застройщиком общеузлового объекта _____ является _____.

В строительстве объекта в сроки _____ гг. принимают участие следующие организации:

Наименование организации	Министерство, ведомство	Ориентировочная сумма долевого участия, тыс. руб.	Примечание

Подтверждение соответствующими министерствами (ведомствами) согласия на долевое участие оформляется заинтересованными организациями до _____ 19____ г.

8. ТРАНСПОРТНЫЕ КОММУНИКАЦИИ

Перевозка сырья, готовой продукции и топлива будет осуществляться _____ транспортом _____

Предусматривается строительство подъезда _____

протяженностью _____ км с примыканием к _____

Автомобильные перевозки будет осуществлять автоколонна _____

Грузоподъемность автомашин _____ т.

Ближайшая железнодорожная станция _____,

обеспечивающая контейнерные перевозки, находится на расстоянии _____ км от площадки и связана с ней _____

9. ОБЕСПЕЧЕНИЕ РАБОЧЕЙ СИЛОЙ И ЖИЛИЩНО-ГРАЖДАНСКОЕ СТРОИТЕЛЬСТВО

Обеспечение предприятия рабочей силой в количестве _____ чел. предусматривается за счет использования _____

(справка _____ приложение _____).

Обеспечение предприятия жильем необходимо предусмотреть в размере _____ % от общего числа работающих при коэффициенте семейности _____ (справка _____ приложение _____).

Для объектов жилищно-гражданского строительства выделяются участки в кварталах _____ (существующего или проектируемого района города) _____ в соответствии с проектом районной планировки и эскизом застройки района _____, разработанными институтом _____ (приложение _____).

К моменту ввода в эксплуатацию обеспечение работающих службами соцкультбыта, объектами коммунального хозяйства, здравоохранения и другими, средства на строительство которых в соответствии с постановлением Совета Министров СССР от 10.06.67 № 643 «О порядке планирования централизованных капитальных вложений и утверждения титульных списков строек» выделяются Совету

Министров _____ ССР, будет осуществляться за счет существующей сети этих служб в городе и за счет строительства по титулу горисполкома.

Проектирование жилищно-гражданского строительства в городе _____ осуществляется генеральным проектировщиком _____

Инженерное обеспечение объектов жилищного и гражданского строительства предприятий предусматривает:

водоснабжение _____;

канализацию _____;

теплоснабжение _____;

электроснабжение _____;

газоснабжение _____;

радиофикацию _____;

телефонизацию _____.

Проезд работающих на предприятии к месту работы будет осуществляться городским транспортом.

Работа столовой предприятия предусматривается на _____

_____ с обеспечением полуфабрикатами _____

10. ТЕХНИЧЕСКИЕ УСЛОВИЯ НА СТРОИТЕЛЬНЫЕ КОНСТРУКЦИИ

Для строительства основных производственных корпусов предусматривается применение _____ конструкций серии _____

зданий и стеновых панелей _____

серии _____

11. ДОПОЛНИТЕЛЬНЫЕ ТРЕБОВАНИЯ И СВЕДЕНИЯ

Плодородный слой почвы на участках, где проведение строительных работ вызывает нарушение почвенного покрова, подлежит снятию и транспортированию на _____ км для _____ хранения _____

Механизированная обработка учетной и отчетной документации _____ может быть осуществлена _____

Прочие сведения: _____

12. ВЫВОДЫ

Комиссия считает размещение проектируемого предприятия на площадке № _____ наиболее целесообразным, выбирает площадку по _____ для строительства _____ и рекомендует ее к утверждению.

Площадка согласована для строительства предприятия решением исполкома _____

Совета народных депутатов от _____

№ _____

Комиссия также рекомендует утвердить _____ главным застройщиком общеузлового объекта _____

Приложения:

1. Предварительные сведения о проектируемом предприятии.
2. Характеристики сравниваемых площадок для строительства.
3. Ситуационный план размещения площадки.
4. Инвентаризационная ведомость зданий и сооружений, подлежащих сносу.
5. Характеристика угля.
6. Анализ воды хозяйственного и производственного водоснабжения.

Материалы согласования проектных предложений:

7. _____

8. _____

_____ должности и наименования организаций

Личные подписи

Расшифровка подписей

**ПЕРЕЧЕНЬ ИСХОДНЫХ ДАННЫХ, ПЕРЕДАВАЕМЫХ ЗАКАЗЧИКОМ
ПРОЕКТНОЙ ОРГАНИЗАЦИИ**

1. Утвержденное задание на проектирование с программой выпуска продукции.
 2. Конструкторская документация на изделие или изделие-представитель с картой технического уровня и качества продукции.
 3. Комплект проектной технологической документации, обеспечивающий производство изделий по установленной программе выпуска продукции.
 4. Установочные чертежи и паспортные данные на оборудование индивидуального изготовления и импортное оборудование.
 5. Конструкторская документация на специальные приспособления и инструмент, изготавливаемые по разовым заказам.
 6. Утвержденный акт о выборе площадки с приложением:
 - ситуационного плана размещения площадки;
 - инвентаризационной ведомости зданий и сооружений, подлежащих сносу;
 - характеристики угля;
 - анализа воды хозяйственного и производственного водоснабжения;
 - материалов согласования проектных предложений с заинтересованными организациями, органами государственного надзора, территориальной проектной организацией Госстроя СССР;
 - справки об обеспечении рабочей силой;
 - выкопировки из проекта районной планировки и застройки.
 7. Архитектурно-планировочное задание.
 8. Строительный паспорт участка, включающий следующие документы:
 - решение исполкома Совета народных депутатов об отводе территории;
 - план земельного участка в масштабе 1:500 с указанием границ красных линий и красных отметок;
 - выкопировка из генплана местности в масштабе 1:2000 или 1:5000;
 - материалы геодезических съемок, геологических и гидрологических изысканий;
 - данные по существующим сетям водопровода, канализации, теплофикации, газоснабжения, электрификации, телефонизации и радиофикации с указанием на ситуационном плане точек возможного подсоединения к ним проектируемого объекта;
 - обмерные чертежи существующих зданий и сооружений, подземных и надземных коммуникаций с указанием их технического состояния;
 - оценочные акты по существующим зданиям, сооружениям и подземным коммуникациям и решение о характере компенсации за передаваемые основные фонды.
 9. Данные о состоянии водоемов.
 10. Данные о состоянии атмосферного воздуха.
 11. Данные о состоянии почвы.
 12. Данные о существующих (фоновых) спектрах шума на территории предприятия и прилегающей селитебной территории в дневное и ночное время.
 13. Материалы по месторождениям сырья и полужаводским его испытаниям.
 14. Технические условия на присоединение проектируемых предприятий, зданий и сооружений к источникам снабжения, инженерным сетям и коммуникациям.
 15. Материалы по виду выделяемого топлива.
 16. Отчеты по выполненным НИР, связанным с созданием новых технологических процессов и оборудования.
 17. Разрешение на проектирование без разбивки на очереди (по объектам с продолжительностью строительства более двух лет).
 18. Материалы обследования расширяемого (реконструируемого) предприятия или предприятия-аналога (при новом строительстве) и дополнительные данные для разработки следующих разделов проекта:
 - технико-экономического;
 - генплана и транспорта;
 - технологического;
 - архитектурно-строительного;
 - санитарно-технического;
 - электротехнического, КИП и автоматики;
 - связи и сигнализации;
 - теплоэнергетического;
 - организации строительства;
 - сметной документации.
- Материалы представляются по формам утвержденных эталонов.

ПРИЛОЖЕНИЕ 7

Обязательное

ФОРМА ЗАДАНИЯ НА ПРОЕКТИРОВАНИЕ ПРЕДПРИЯТИЯ ЭНЕРГЕТИЧЕСКОГО МАШИНОСТРОЕНИЯ

УТВЕРЖДАЮ

Заместитель министра энергетического
машиностроения

Личная подпись

Расшифровка подписи

Дата

ЗАДАНИЕ НА ПРОЕКТИРОВАНИЕ

1. Наименование проектируемого предприятия и объекта _____

2. Основание для проектирования _____

1) _____

2) _____

3. Вид строительства _____

4. Район, пункт и площадка строительства _____

5. Номенклатура и объем производства _____

Программа выпуска продукции приведена в приложении 1.

6. Производственное и хозяйственное кооперирование.

6.1. Предприятие в порядке кооперации получает со стороны изделия и пользуется услугами, указанными в табл. 1.

Таблица 1

Наименование, краткая техническая характеристика	Единица измерения	Количество	Поставщик	Примечание
--	-------------------	------------	-----------	------------

Межотраслевая кооперация

1. Полуфабрикаты

1.1. Литье чугунное

массой от _____ до _____ т

от _____ до _____ т

1.2. Литье стальное

массой от _____ до _____ т

от _____ до _____ т

габаритами

1.3. Литье цветное

Наименование, краткая техническая характеристика	Единица измерения	Количество	Поставщик	Примечание
1.4. Литые прочее				
1.5. Поковки массой от — до — т				
1.6. Штамповки				
1.7. Сварные металлоконструкции				
2. Детали и узлы				
2.1. Пластмассовые детали				
2.2. —				
2.3. Унифицированные узлы				
2.4. —				
3. Комплектующие изделия				
3.1. Электродвигатели				
3.2. Подшипники				
3.3. —				
4. Прочие виды кооперирования				
4.1. Ремонтные нужды				
4.2. Инструмент				
4.3. Тара				

Внутриотраслевая кооперация

1. Полуфабрикаты				
2. Детали и узлы				

6.2. Предприятие в порядке кооперации выдает изделия и оказывает услуги, перечисленные в табл. 2.

Таблица 2

Наименование, краткая техническая характеристика	Единица измерения	Количество	Завод-получатель	Примечание
Межотраслевая кооперация				
1. Полуфабрикаты				
2. Детали и узлы				
Внутриотраслевая кооперация				

Примечание. Объем и номенклатура кооперированных поставок уточняются в процессе проектирования.

7. Технологическая схема, методы и организация производства _____

8. Режим работы предприятия _____

9. Численность работающих _____ чел., в том числе в наибольшую смену _____ чел.

Источники обеспечения предприятия рабочей силой _____

10. Задание по использованию в проекте (рабочем проекте) научно-технических достижений в области технологии производства, оборудования, строительных конструкций и материалов _____

приведено в приложении _____

11. Требования по механизации и автоматизации производственных процессов, автоматизации управления технологическими процессами и предприятием, а также по научной организации труда _____

12. Исходные положения для разработки мероприятий по защите окружающей природной среды, восстановлению (рекультивации) земельного участка.

12.1. По охране воздушного бассейна _____

12.2. По охране поверхностных вод и почв от загрязнения _____

12.3. По снижению уровня шума _____

12.4. По восстановлению земельного участка _____

13. Удельные показатели, которые должны быть достигнуты в проекте (рабочем проекте).

13.1. Показатели по эффективности капитальных вложений:

удельные капитальные вложения на единицу вводимой мощности _____ ед. изм.;

срок окупаемости _____ лет.

13.2. Показатели по материалоемкости строительства _____

13.3. Показатели по трудоемкости строительства _____

14. Задание по экономному расходованию сырьевых, материальных, энергетических ресурсов, по утилизации отходов производства и вторичных энергоресурсов _____

15. Задание по основным технико-экономическим показателям проектируемого предприятия _____

16. Сроки начала и окончания строительства.

Начало строительства _____ . Окончание строительства _____ .

Сроки начала и окончания строительства объектов предприятия указаны в табл. 3.

Таблица 3

Наименование объектов	Сроки строительства по годам	
	Начало	Окончание

17. Требования по выделению в проекте (рабочем проекте) пусковых комплексов.

Пусковые комплексы и очередность ввода мощностей указаны в табл. 4.

Таблица 4

Наименование пусковых комплексов	Вводимая мощность	Сроки строительства	
		Начало	Окончание

18. Источники снабжения предприятия топливом, теплом, электроэнергией, водой, газами для технологических нужд _____

19. Внешние транспортные связи _____

20. Исходные данные для проектирования объектов жилищно-гражданского строительства _____

21. Стадийность проектирования _____

22. Требования к разработке вариантов проекта (рабочего проекта) или его разделов и отдельных проектных решений на конкурсной основе _____

23. Задание по разработке демонстрационных материалов _____

24. Поправочный коэффициент к стоимости проекта со сводным сметным расчетом на реконструкцию или расширение предприятия, учитывающий трудоемкость проектных работ, _____

25. Особые условия проектирования _____

26. Ориентировочный объем капитальных вложений на объекты производственного назначения _____ млн. руб., в том числе строительно-монтажных работ _____ млн. руб.

27. Наименование проектной организации — генерального проектировщика _____

28. Наименование строительно-монтажной организации — генерального подрядчика _____

Приложения:

1. Программа выпуска продукции.

2. _____

3. _____

Начальник Технического управления
Минэнергомаша

Личная подпись

Расшифровка подписи

Начальник Планово-экономического
управления Минэнергомаша

Личная подпись

Расшифровка подписи

Начальник Производственного
управления Минэнергомаша

Личная подпись

Расшифровка подписи

Руководитель отраслевого
производственного управления

Личная подпись

Расшифровка подписи

наименование управления

Начальник Управления
кооперированных поставок
Минэнергомаша

Личная подпись

Расшифровка подписи

Начальник Управления
проектирования и капитального
строительства Минэнергомаша

Личная подпись

Расшифровка подписи

Начальник Управления материально-
технического снабжения
Минэнергомаша

Личная подпись

Расшифровка подписи

Начальник Второго управления
Минэнергомаша

Личная подпись

Расшифровка подписи

Начальник отдела экспертизы
проектов и смет Минэнергомаша

Личная подпись

Расшифровка подписи

Генеральный директор
Энергомашпроекта

Личная подпись

Расшифровка подписи

Руководитель генеральной
проектной организации

Личная подпись

Расшифровка подписи

наименование организации

Руководитель отраслевого
технологического института

Личная подпись

Расшифровка подписи

наименование института

Руководитель предприятия-заказчика

Личная подпись

Расшифровка подписи

наименование предприятия

Главный инженер проекта

Личная подпись

Расшифровка подписи

СОГЛАСОВАНО

Директор территориального
проектного института

Личная подпись

Расшифровка подписи

наименование института

СОДЕРЖАНИЕ

1. Общие положения	1
2. Организация подготовки к проектированию	2
3. Выполнение предпроектных проработок, связанных с выбором площадки для строительства	3
4. Оформление и утверждение акта о выборе площадки для строительства	4
5. Сбор исходных данных, составление и утверждение задания на проектирование	5
6. Организация выполнения проектных работ	7
Приложение 1. Форма плана подготовки к проектированию предприятия	9
Приложение 2. Сетевая модель подготовки к разработке проектно-сметной документации на расширение предприятия	12
Приложение 3. Форма предварительных сведений о проектируемом предприятии	16
Приложение 4. Форма программы выпуска продукции	18
Приложение 5. Форма акта о выборе площадки для строительства предприятия энергетического машиностроения	19
Приложение 6. Перечень исходных данных, передаваемых заказчиком проектной организации	28
Приложение 7. Форма задания на проектирование предприятия энергетического машиностроения	29

ЛИСТ РЕГИСТРАЦИИ ИЗМЕНЕНИЙ ОСТ 108.005.40—84

[illegible]

Редактор *Н. М. Суханова*

Технический редактор А. Н. Крупенева

Корректор Л. А. Подрезова

Сдано в набор 31.01.85.

Подписано к печ. 11.04.85.

Формат бум. 60×90¹/₈.

Объем 4,5 печ. л.

Тираж 750.

Заказ 93

Цена 90 коп.

Редакционно-издательский отдел НПО ЦКТИ.
194021, Ленинград, Политехническая ул., д. 24.