

ГОСУДАРСТВЕННЫЙ КОМИТЕТ ПО ГРАЖДАНСКОМУ СТРОИТЕЛЬСТВУ И АРХИТЕКТУРЕ
ПРИ ГОССТРОЕ СССР

ТИПОВЫЕ КОНСТРУКЦИИ И ДЕТАЛИ ЗДАНИЙ И СООРУЖЕНИЙ

ИИ-О4

СБОРНЫЕ ЭЛЕМЕНТЫ ЗДАНИЙ КАРКАСНОЙ КОНСТРУКЦИИ

СЕРИЯ ИИ-О4-6

ДИАФРАГМЫ ЖЕСТКОСТИ

Выпуск 9

ДИАФРАГМЫ ЖЕСТКОСТИ
для зданий с высотой этажа 2.8 м

РАБОЧИЕ ЧЕРТЕЖИ

14613

ЦЕНА 0-78

ЦЕНТРАЛЬНЫЙ ИНСТИТУТ ТИПОВОГО ПРОЕКТИРОВАНИЯ
ГОССТРОЯ СССР

Москва, А-445, Смольная ул. 22

Сдано в печать 1978 года

Заказ № 5916

Тираж 2000 экз

ГОСУДАРСТВЕННЫЙ КОМИТЕТ ПО ГРАЖДАНСКОМУ СТРОИТЕЛЬСТВУ И АРХИТЕКТУРЕ
ПРИ ГОССТРОЕ СССР

ТИПОВЫЕ КОНСТРУКЦИИ И ДЕТАЛИ ЗДАНИЙ И СООРУЖЕНИЙ

ИИ-04

СБОРНЫЕ ЭЛЕМЕНТЫ ЗДАНИЙ КАРКАСНОЙ КОНСТРУКЦИИ

СЕРИЯ ИИ-04-6

ДИАФРАГМЫ ЖЕСТКОСТИ

Выпуск 9

ДИАФРАГМЫ ЖЕСТКОСТИ
для зданий с высотой этажа 2.8 м

РАЗРАБОТАНЫ
ЦНИИЭП
Торгово - бытовых
зданий и туристских
комплексов совместно
с НИИЖБ Госстроя СССР

РАБОЧИЕ ЧЕРТЕЖИ

УТВЕРЖДЕНЫ
с 1.10.77 г.

Государственным комитетом
по гражданскому строительству
и архитектуре при Госстрое СССР
Приказ №165 от 19.08.77г.

	Листа	Истр
Содержание		2
Пояснительная записка		3-4
Номенклатура	1	5
Диафрагмы жесткости Д2-26-28, Д-26-28. Опалубочный чертеж	2	6
Диафрагма жесткости Д2-41-28. Опалубочный чертеж	3	7
Диафрагмы жесткости Д2-56-28, Д1-56-28, Д-56-28 Опалубочный чертеж.	4	8
Диафрагма жесткости Д-62-28. Опалубочный чертеж.	5	9
Диафрагмы жесткости Д2-26-28, Д-26-28. Армирование.	6	10
Диафрагма жесткости Д2-41-28. Армирование.	7	11
Диафрагмы жесткости Д2-56-28, Д1-56-28, Д-56-28. Армирование.	8	12
Диафрагма жесткости Д-62-28. Армирование.	9	13
Опалубочные чертежи. Узел 1. Армирование. Узлы 2, 4.	10	14
Армирование. Узлы 3, 5.	11	15
Объемные каркасы ОК-1, ОК-2.	12	16
Объемные каркасы ОК-3, ОК-4.	13	17
Объемные каркасы ОК-5, ОК-6.	14	18
Объемные каркасы ОК-7, ОК-8.	15	19
Плоские каркасы К-1, К-2, К-3, К-4, К-5, К-6.	16	20
Плоские каркасы К-7, К-8, К-9, К-10, К-11, К-12, К-13.	17	21
Плоские каркасы К-14, К-15, К-16, К-17, К-18, К-19, К-20.	18.	22
Сетки С-1, С-2; С-3, С-4, С-1*, С-2*, С-3*, С-4*.		
Отдельный стержень ОС-1.	19.	23
Закладная деталь МД-2.	20.	24

Серия ИИ-04-6 выпуск 9 содержит рабочие чертежи сборных железобетонных диафрагм жесткости для каркасных зданий с высотой этажей 2-8 м. Диафрагмы жесткости являются несущими элементами каркаса зданий.

Диафрагмы запроектированы трех типов:

1. Диафрагмы с симметричной двусторонней полкой для опирания плит перекрытия с двух сторон.
2. Диафрагмы с односторонней полкой для опирания плит перекрытия с одной стороны, предназначенные для установки в лестничных клетках.
3. Плоские диафрагмы, не несущие нагрузки от перекрытия, предназначенные для установки перпендикулярно плоскости рам.

Рекомендации по расстановке диафрагм жесткости в зданиях приведены в серии ИИ-04-0 выпуски 6 и 16. Узлы крепления диафрагм жесткости между собой и с колоннами разработаны в серии ИИ-04-0 выпуск 16.

Диафрагмы жесткости законструированы в соответствии со СНиП II-В.1-62*.

Марка бетона принята 300. Величина отпускной прочности бетона устанавливается предприятием-изготовителем по согласованию с потребителем и проектной организацией, согласно указаниям ГОСТ 13015-75.

Допускаемые отклонения фактических размеров диафрагм жесткости от проектных и качество поверхности принимаются по ГОСТ 12504-67.

Арматура диафрагм принята из горячекатанной арматурной стали классов А1 и АШ по ГОСТ 5781-75.

Армирование диафрагм жесткости предусматривается

из объемных каркасов марок „ОК“ с выпусками стержней, располагаемых в верхней и нижней зонах изделия, сварных сеток марок „С“ и вертикальных плоских каркасов марок „К“, фиксирующих положение сеток.

Сварные сетки и плоские каркасы выполняются с применением контактной точечной сварки в соответствии с ГОСТ 10922-75; ГОСТ 14098-68 и СН 393-69.

Объемные каркасы собираются с применением точечной сварки с помощью подвесных сварочных клещей, а также вязки стержней вязальной проволокой.

Рекомендуется сборку пространственного каркаса для всей диафрагмы в целом производить на установке СМЖ-56 (вертикальная установка для сборки арматурных каркасов плитных изделий).

Фиксация закладных деталей МД-2 производится в форме при помощи съемных инвентарных фиксаторов - струбцин.

Изготовление диафрагм предусматривается в касетных формах или формах-кантователях.

Перевозку и хранение диафрагм жесткости следует осуществлять в вертикальном положении с применением подкладок и струбцин.

1. ИИ-04-6
ВОЛЫНСКИЙ
ПРИГОЖИ
ОСНОВА

ИИ-04-6
ВОЛЫНСКИЙ
ПРИГОЖИ
ОСНОВА

ИИ-04-6
ВОЛЫНСКИЙ
ПРИГОЖИ
ОСНОВА

ИИ-04-6
ВОЛЫНСКИЙ
ПРИГОЖИ
ОСНОВА

ИИ-04-6
ВОЛЫНСКИЙ
ПРИГОЖИ
ОСНОВА

Т.К.
1976

П О Я С Н И Т Е Л Ь Н А Я

З А П И С К А

СЕРИЯ
ИИ-04-6
ВЫПУСК
9
лист
-

14613 4

С упругими прокладками, обеспечивающими неподвижность панелей и сохранность лицевых поверхностей, выступающих полок и выпусков арматуры. При изготовлении и приемке диафрагм следует выполнять требования следующих нормативных и инструктивных документов:

а) ГОСТов:

ГОСТ 12504 - 67

„Панели бетонные и железобетонные для внутренних стен крупнопанельных зданий. Технические требования“

ГОСТ 13015 - 75

„Изделия железобетонные и бетонные.

Общие технические требования“ (измененная редакция с 1/1 1973 г.)

ГОСТ 10180 - 74

„Бетон тяжелый. Методы определения прочности“

ГОСТ 8829 - 66

„Изделия железобетонные сборные. Методы испытаний и оценки прочности, жесткости и трещиностойкости“

ГОСТ 10922 - 75

„Арматура и закладные детали сварные для железобетонных конструкций. Технические требования и методы испытаний“

ГОСТ 14098 - 68

„Соединения сварные арматуры железобетонных изделий и конструкций. Контактная и ванная сварка. Основные типы и конструктивные элементы“

б) Главы СНиП
III-16-73

„Бетонные и железобетонные конструкции сборные.“

в) „Указаний по сварке соединений арматуры и закладных деталей железобетонных конструкций“ СН-393-69

2) „Инструкции по технологии изготовления и установке стальных закладных деталей в сборных железобетонных и бетонных изделиях“ СН 313-65

Принятая маркировка диафрагм жесткости:

I часть марки:

Д2 - диафрагма с двумя полками.

Д1 - диафрагма с одной полкой.

Д - диафрагма бесполочная

II часть марки:

26

41

56

62

дана диафрагмы в дециметрах

III - часть марки: 28 - высота этажа для которого предназначена диафрагма в дециметрах

ВОЛЫНСКИЙ
ПРИГОЖИИ
ПРИГОРЕВ
ТА. ИНЖ. ОЛА
ТА. КОНСТ. ОЛА
ТА. ИНЖ. ПРО-ТА

ЗАДАНИИ И
ПРИНЦИП
ПРОЕКТИРОВАНИЯ
КОМПЛЕКСОВ
В МОСКВЕ

Т К
1976

Пояснительная записка

СЕРИЯ
ИИ-04-6
ВЫПУСК
3
Лист

МАРКА ИЗДЕЛИЯ	ЭСКИЗ	РАЗМЕРЫ, мм			МАРКА БЕТОНА	МАССА ИЗДЕЛИЯ т	ОБЪЕМ БЕТОНА м ³	РАСХОД СТАЛИ НА 1 м ³ БЕТОНА кг	РАСХОД СТАЛИ, кг				Итого	на 1 м ² ст
		е	б	h					А-1	А-11	ПРОСЧ. на закладные детали	Итого		
Д2-26-28		2560	140	2500	300	2.64	1.05	90.00	14.39	$\frac{67.41}{12.78}$	12.24	94.04	2.6	
Д2-41-28		4060	140	2500	300	4.08	1.63	81.00	17.88	$\frac{101.44}{12.78}$	12.24	131.56	3.7	
Д2-56-28		5560	140	2500	300	5.63	2.26	77.00	18.99	$\frac{141.74}{12.78}$	12.24	172.97	4.8	
Д1-56-28		5560	140	2500	300	5.25	2.10	78.50	18.99	$\frac{133.34}{12.78}$	12.24	164.57	4.8	
А-26-28		2560	140	2500	300	2.24	0.89	98.00	14.39	$\frac{60.37}{12.78}$	12.24	87.00	2.6	
А-56-28		5560	140	2500	300	4.85	1.94	81.00	18.99	$\frac{124.94}{12.78}$	12.24	156.17	4.8	
А-62-28		6160	140	2500	300	5.36	2.14	79.00	20.81	$\frac{136.36}{12.78}$	12.24	169.41	5.9	

ПРИМЕЧАНИЕ.

В графе 11 в знаменателе приведен расход стали на анкера закладных деталей.

ТК
1976

НОМЕНКЛАТУРА

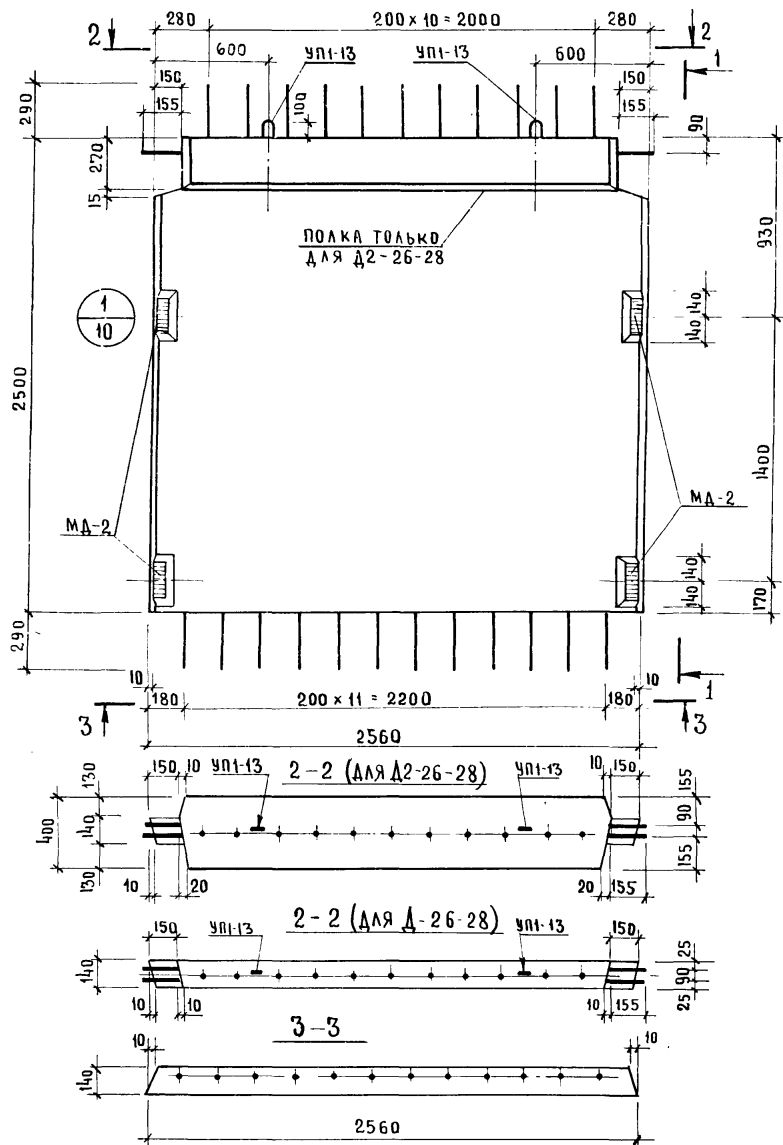
СЕРИЯ
ИИ-04-6
Выпуск
9
ЛНСТ
1

ОБЪЕДИНЕНИЕ
ЗАДАНИИ
ТРУДОВЫХ
КОМПЛЕКСОВ
МОСКВА

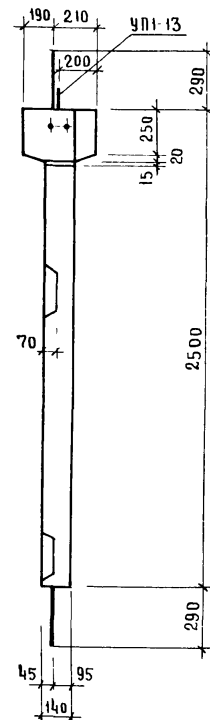
НА ИМ. С.С.
ГЛАВНОСТРОИ
Г.А.ИИЖ.ПР-ТА
РУК.ГР.ИИЖ.

ОБЪЕДИНЕНИЕ
ПРОЕКТИРОВАНИЯ
ПРОЕКТИРОВАНИЯ
ПРОЕКТИРОВАНИЯ
ПРОЕКТИРОВАНИЯ

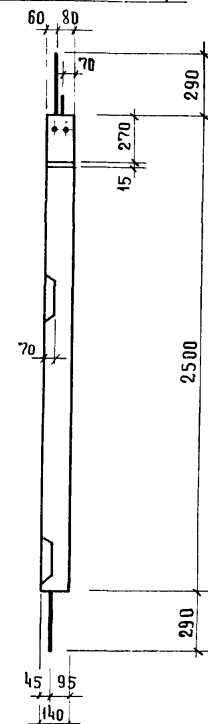
ОБЪЕДИНЕНИЕ
ПРОЕКТИРОВАНИЯ
ПРОЕКТИРОВАНИЯ
ПРОЕКТИРОВАНИЯ
ПРОЕКТИРОВАНИЯ



1-1 (АЛЯ Д2-26-28)



1-1 (АЛЯ Д-26-28)



ПРИМЕЧАНИЕ
АРМИРОВАНИЕ ДИАФРАГМЫ
СМ ЛИСТ 6

ПОКАЗАТЕЛИ НА 1 ДИАФРАГМУ				
МАРКА ДИАФРАГМЫ	МАССА Т	МАРКА БЕТОНА	ОБЪЕМ БЕТОНА	РАСХОД СТАЛИ КГ
Д2-26-28	2,64	300	1,05	94,04
Д-26-28	2,24	300	0,89	87,00

ДИАФРАГМЫ ЖЕСТКОСТИ Д2-26-28, Д-26-28. ОПАЛУБОЧНЫЙ ЧЕРТЕЖ

серия ИИ/04-6	
выпуск 9	лист 2

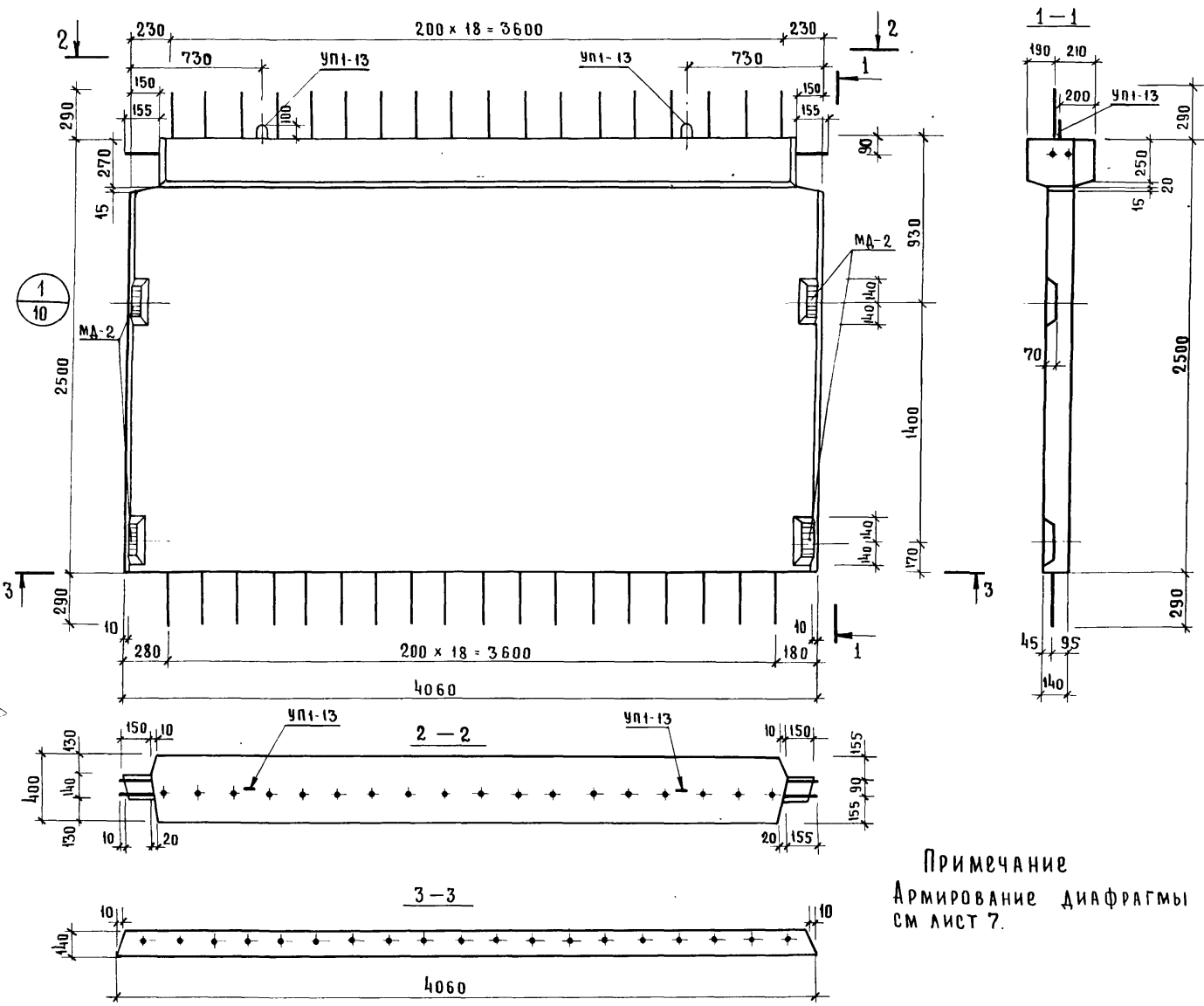
Б.А.С.Б.И.Х.
ЗДАНИИ И
ТУРИСТСКИХ
КОМПАКСОВ
Г. МОСКВА

ГЛАВНЫЙ
РАСПОСЛА
РА КОНСТРУКТО
РА ИНИН ПР-ТА
РУК ПР ИНЖ

ВОЛЫНСКИЙ
ПРИРОЖИЙ
ПРИГОРЕВ
ОСТРОВА

ИСПОЛНИЛ
ПРОВЕРИЛ
ИТОГ

СОБОЛОВА
НОСОВА

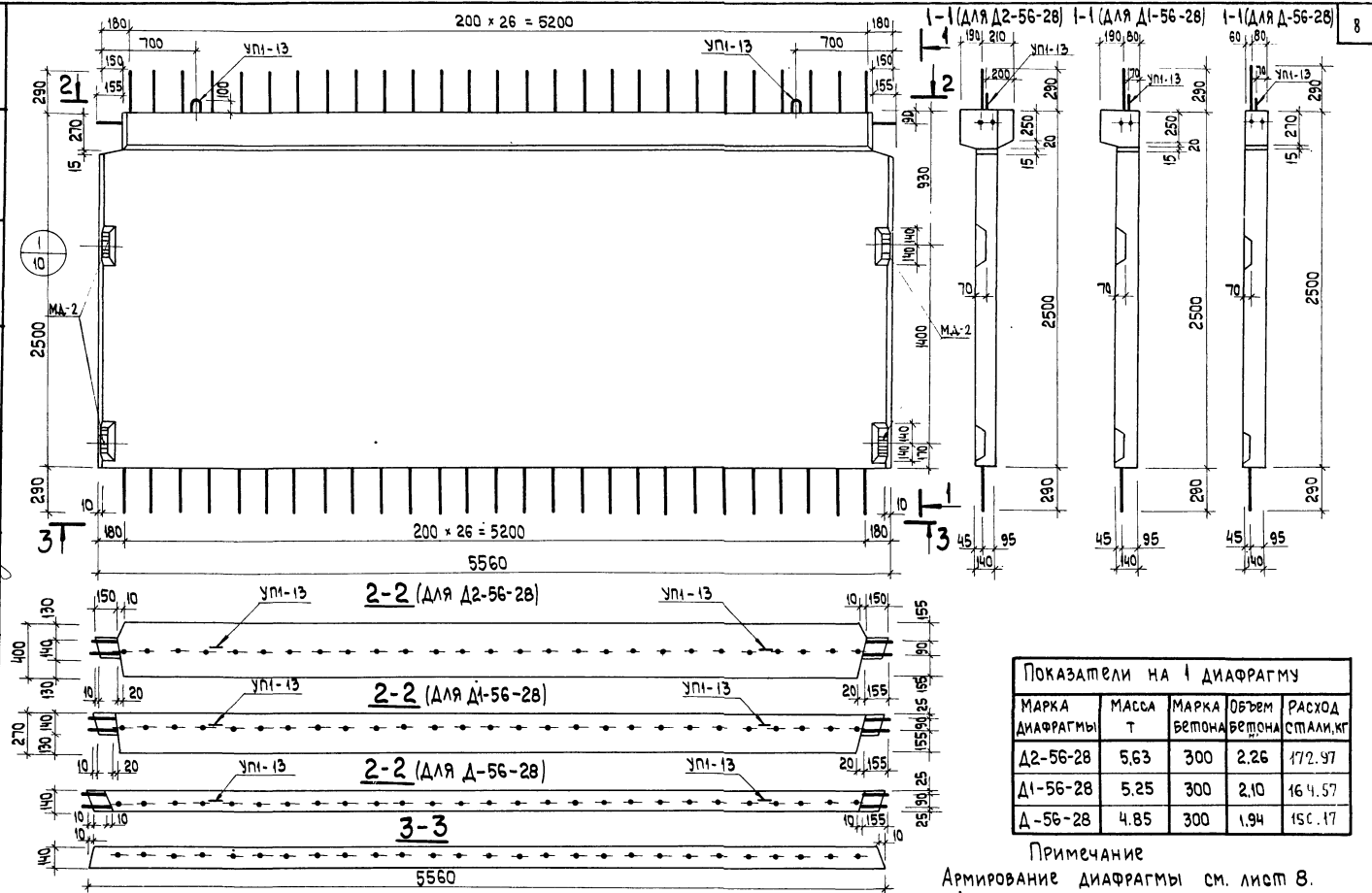


Примечание
Армирование диафрагмы
см лист 7.

Показатели на 1 диафрагму				
Марка диафрагмы	Масса т	Марка бетона	Объем бетона м ³	Расход стали кг
D2-41-28	408	300	1,63	131,58

ТК
1976

Диафрагмы жесткости Д2-56-28, Д1-56-28, Д-56-28. Опалубочный чертеж.

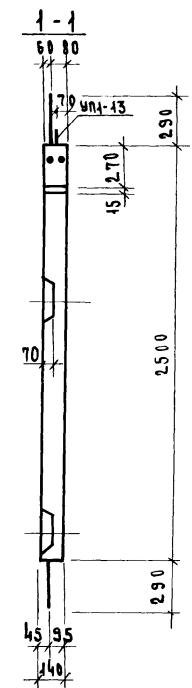
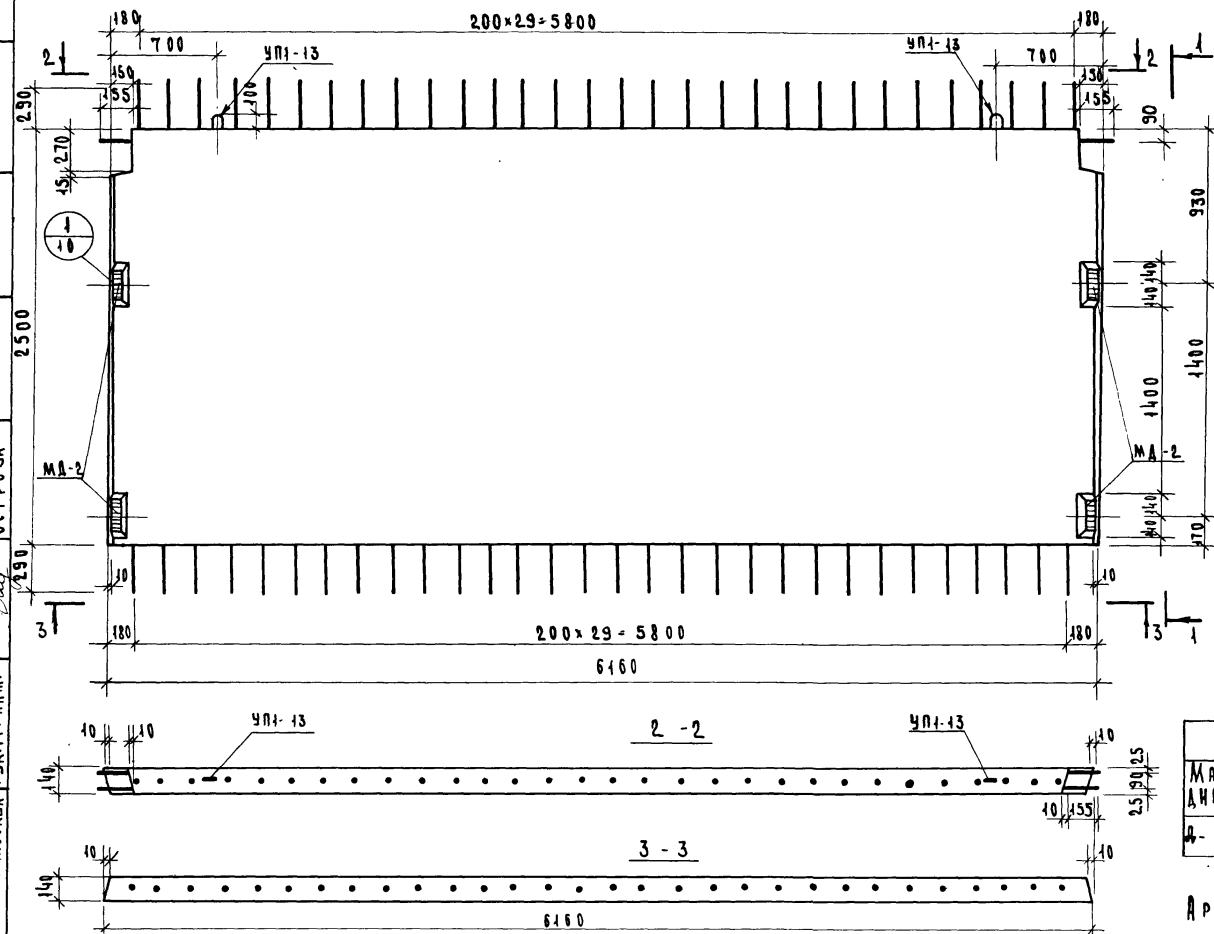


Показатели на 1 диафрагму				
МАРКА ДИАФРАГМЫ	МАССА Т	МАРКА БЕТОНА	ОБЪЕМ БЕТОНА м³	РАСХОД СТАЛИ, кг
Д2-56-28	5.63	300	2.26	172.97
Д1-56-28	5.25	300	2.10	164.57
Д-56-28	4.85	300	1.94	150.17

ПРИМЕЧАНИЕ
Армирование диафрагмы см. лист 8.

СЕРИЯ
ИИ-04-6
Выпуск 9
Лист 4

ЗДАНИИ И ТУРИСТИЧЕСКИ КОМПЛЕКСОВ	ТА. КОНСТРУКТА	ПРИСОЖИИ	ПРОВЕРКА	ИЗДА - ЧИСО ДА
ТА. ИНЖ. ПРО-ТА	ПРИГОРЕВ			
ВУК. ГР. ИИИ.	ОСТРОБА			
Г. МОСКВА				

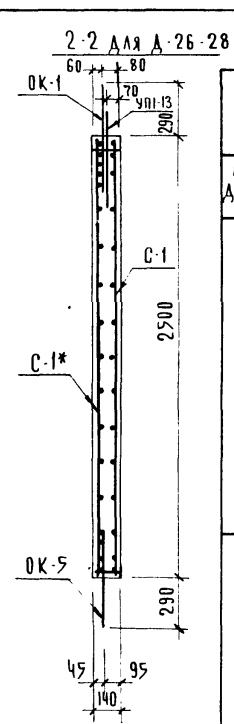
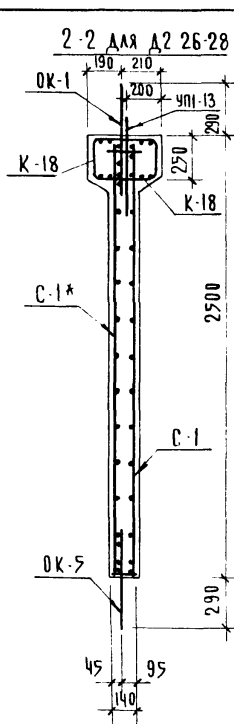
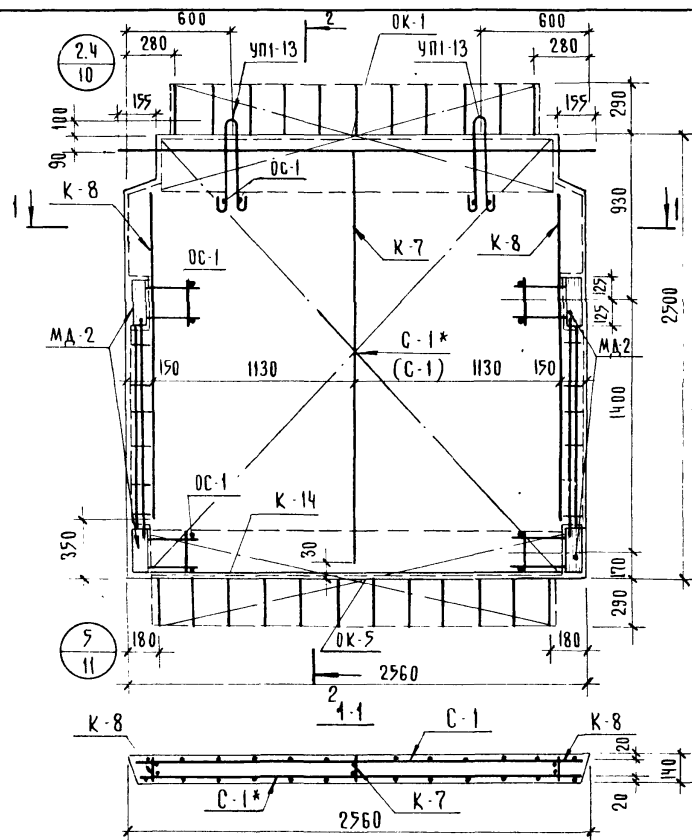


ПОКАЗАТЕЛИ НА 1 ДИФФРАГМУ				
МАРКА ДИФФРАГМЫ	МАССА Т	МАРКА БЕТОНА	ОБЪЕМ БЕТОНА м ³	РАСХОД СТАЛИ КГ
Д- 62-28	5.36	300	2.14	169.41

ПРИМЕЧАНИЕ
Армирование диафрагмы см. л. 9.

Диафрагма жесткости Д-62-28. Опалубочный чертёж.

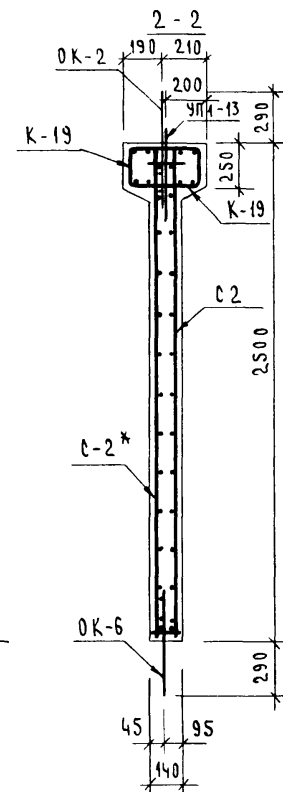
СЕРИЯ	
ИИ-04-6	
ВЫПУСК	ЛНСТ
9	5



СПЕЦИФИКАЦИЯ МАРОК АРМАТУРНЫХ ИЗДЕЛИЙ НА ОДНУ ДИАФРАГМУ					
МАРКА ДИАФРАГМЫ	МАРКА ИЗДЕЛИЯ	КОЛ. ШТ	МАССА, КГ		СЕРИЯ ВЫПУСК Лист
			1 шт	ВСЕГО	
А-26-28	OK-1	1	15.40	15.40	А. 12
	OK-5	1	6.65	6.65	А. 14
	K-7	1	1.21	1.21	А. 17
	K-8	2	0.97	1.94	А. 17
	C-1	1	14.41	14.41	А. 19
	C-1*	1	14.41	14.41	А. 19
	OC-1	12	0.03	0.36	А. 19
	MA-2	2	12.51	25.02	А. 20
	УП1-13	2	3.80	7.60	А. 14
Итого:			87.00		
А2-26-28	OK-1	1	15.40	15.40	А. 12
	OK-5	1	6.65	6.65	А. 14
	K-7	1	1.21	1.21	А. 17
	K-8	2	0.97	1.94	А. 17
	K-18	2	3.52	7.04	А. 18
	C-1	1	14.41	14.41	А. 19
	C-1*	1	14.41	14.41	А. 19
	OC-1	12	0.03	0.36	А. 19
	MA-2	2	12.51	25.02	А. 20
	УП1-13	2	3.80	7.60	А. 14
Итого:			94.04		

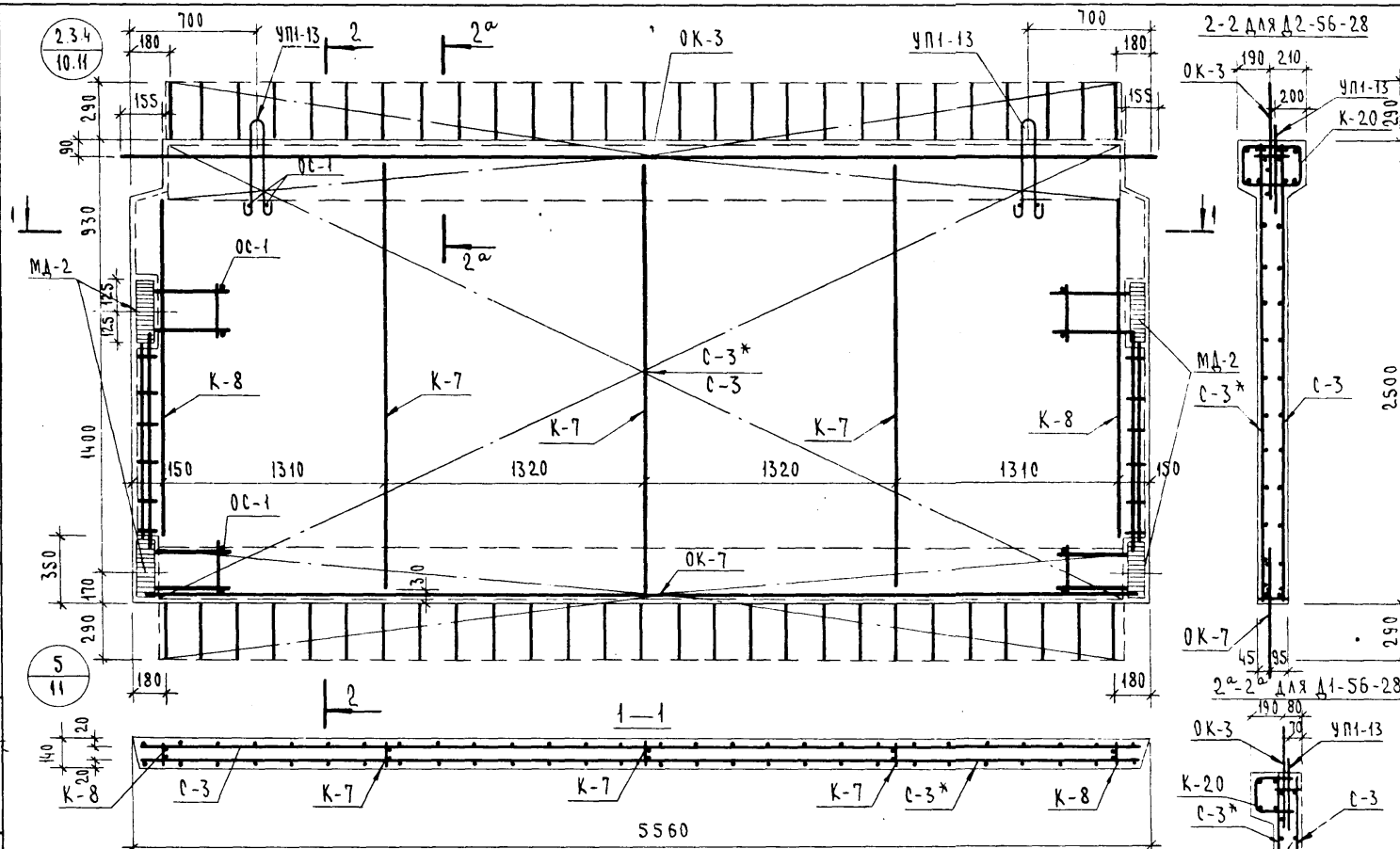
Выборка стали на одну диафрагму, кг											
Марка	ГОРЯЧЕКАТАНАЯ АРМАТУРНАЯ СТАЛЬ ГОСТ 5781-75								ПРОКАТ В СЛ 3 ПС ГОСТ 380-71*		
	А-III				А-I				8 мм		ВСЕГО
	18	10	6	Итого	20	6	Итого	Итого	12	Итого	
А-26-28	20.74	10.27	29.36	60.37	7.60	6.79	14.39	12.24	12.24	87.00	
А2-26-28	20.74	10.27	36.40	67.41	7.60	6.79	14.39	12.24	12.24	94.04	

ПРИМЕЧАНИЕ
 ОПЛУЧОЧНЫЙ ЧЕРТЕЖ СМ ЛИСТ № 2



ВЫБОРКА СТАЛИ НА ОДНУ ДИАГРАММУ, КГ																
МАРКА	ГОРЯЧЕКАТАНАЯ АРМАТУРНАЯ СТАЛЬ ГОСТ 5781-75												ПРОКАТ В С.З. ПС ГОСТ 380-71*			Всего
	А - III						Итого	А - I				Итого	ГОСТ 380-71*		Итого	
	ф мм							ф мм					б мм			
	18	10	6	—	—	—		20	6				12			
ДИАГРАММЫ																
Д 2-41-28	26.68	15.82	58.94				101.44	7.60	10.28			17.88	12.24		12.24	131.56

О П А Л У Б О Ч Н Ы Й Ч Е Р Т Е Ж С М Л И С Т 3



ВЫБОРКА СТАЛИ НА ОДНУ ДИАФРАГМУ, КГ															
МАРКА ДИАФРАГМЫ	ГОРЯЧЕКАТАНАЯ АРМАТУРНАЯ СТАЛЬ ГОСТ 5781-75										ПРОКАТ В СТ 3 ПС ГОСТ 380-71*		ВСЕГО		
	А - III					А - I									
	Ф ММ					Ф ММ					Ф ММ				
	18	10	6	—	—	ИТОГО	20	6	—	—	ИТОГО	12		—	ИТОГО
Д-56-28	39.64	21.76	63.54			124.94	7.60	11.39			18.99	12.24		12.24	156.17
Д1-56-28	39.64	21.76	71.94			133.34	7.60	11.39			18.99	12.24		12.24	164.57
Д2-56-28	39.64	21.76	80.34			141.74	7.60	11.39			18.99	12.24		12.24	172.97

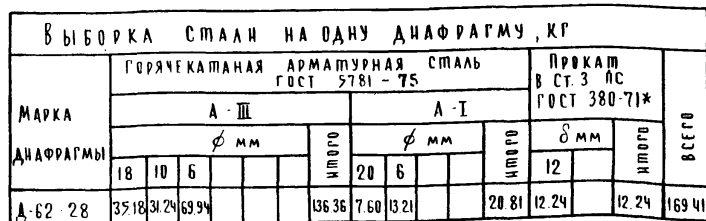
ПРИМЕЧАНИЕ.
ОПАЛУБОЧНЫЙ ЧЕРТЕЖ СМ. ЛИСТ 4.

СПЕЦИФИКАЦИЯ МАРОК АРМАТУРНЫХ ИЗДЕЛИЙ НА ОДНУ ДИАФРАГМУ						
МАРКА ИЗДЕЛИЯ	МАРКА АРМАТ. ИЗДЕЛИЯ	КОЛ ШТ	МАССА, КГ		ИКСЕРН. ВЫПУСК	
			ИЗД	ВСЕХ	ЛИСТ	
Д-56-28	OK-3	1	35.33	35.33	А.13	
	OK-7	1	19.29	19.29	А.15	
	C-3	1	31.50	31.50	А.19	
	C-3*	1	31.50	31.50	А.19	
	K-7	3	1.21	3.63	А.17	
	K-8	2	0.97	1.94	А.17	
	OC-1	12	0.03	0.36	А.19	
	МА-2	2	12.51	25.02	А.20	
	УП1-13	2	3.80	7.60	1.400-9 8.1 А.14	
ИТОГО: 156.17						
Д1-56-28	OK-3	1	35.33	35.33	А.13	
	OK-7	1	19.29	19.29	А.15	
	C-3	1	31.50	31.50	А.19	
	C-3*	1	31.50	31.50	А.19	
	K-7	3	1.21	3.63	А.17	
	K-8	2	0.97	1.94	А.17	
	K-20	1	8.40	8.40	А.18	
	OC-1	12	0.03	0.36	А.19	
	МА-2	2	12.51	25.02	А.20	
УП1-13	2	3.80	7.60	1.400-9 8.1 А.14		
ИТОГО: 164.57						
Д2-56-28	OK-3	1	35.33	35.33	А.13	
	OK-7	1	19.29	19.29	А.15	
	C-3	1	31.50	31.50	А.19	
	C-3*	1	31.50	31.50	А.19	
	K-7	3	1.21	3.63	А.17	
	K-8	2	0.97	1.94	А.17	
	K-20	2	8.40	16.80	А.18	
	OC-1	8	0.03	0.24	А.19	
	МА-2	2	12.51	25.02	А.20	
УП1-13	2	3.80	7.60	1.400-9 8.1 А.14		
ИТОГО: 172.97						

Т К
1976

ДИАФРАГМЫ ЖЕСТКОСТИ Д2-56-28, Д1-56-28, Д-56-28. АРМИРОВАНИЕ.

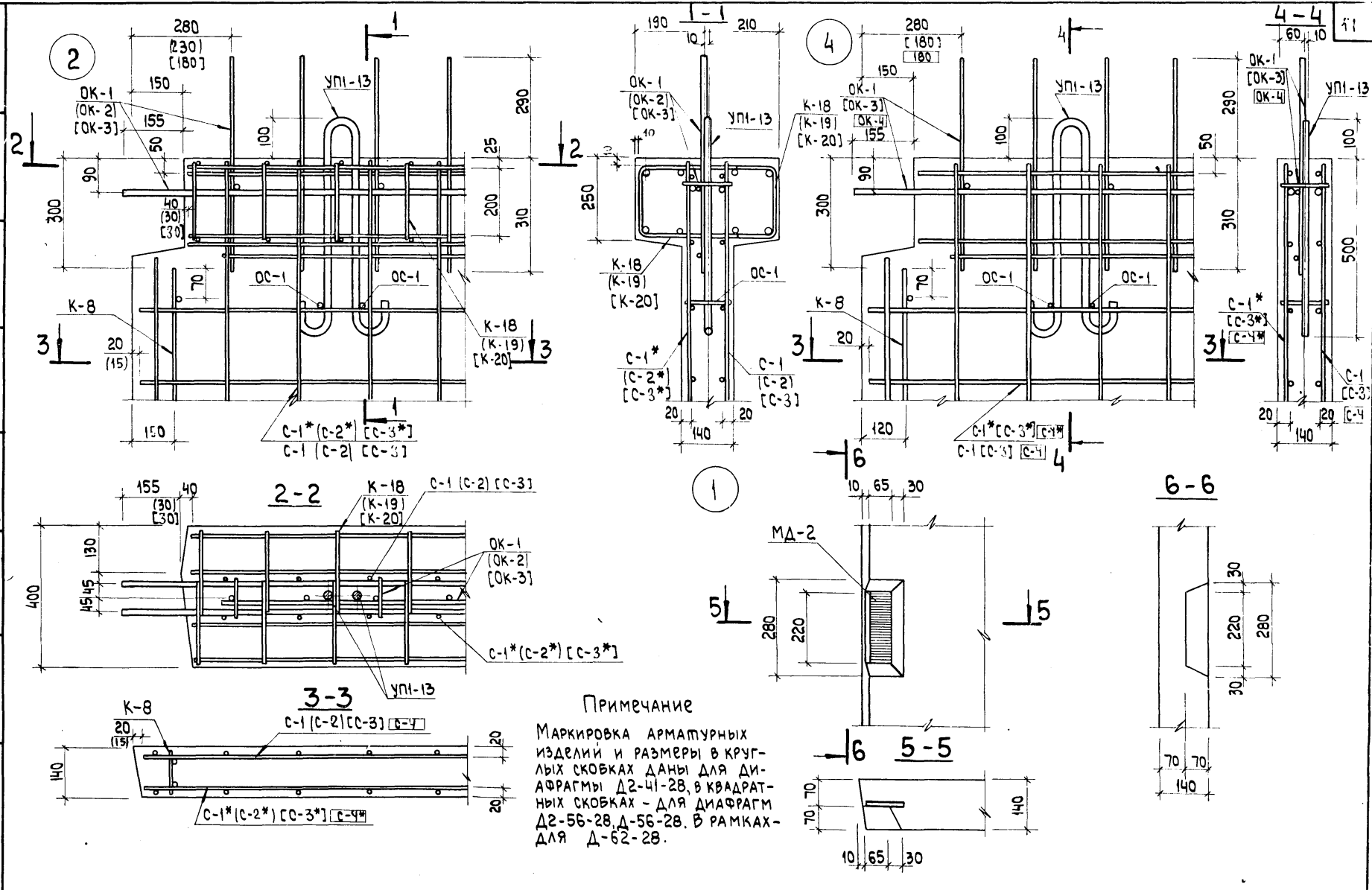
СЕРИЯ
ИИ-04-6
ВЫПУСК ЛИСТ
9 8



СПЕЦИФИКАЦИЯ МАРК АРМАТУРНЫХ ИЗДЕЛИЙ НА ОДНУ ДИАФРАГМУ					
МАРКА ИЗДЕЛИЯ	МАРКА АРМАТУР- НОГО ИЗДЕЛИЯ	Кол-во шт	МАССА, КГ		Итого с при- пуском, кг
			ИЗДА	ВСЕХ	
А - 62 - 28	ОК-4	1	38.82	38.82	А. 13
	ОК-8	1	21.43	21.43	А. 15
	К-7	4	1.21	4.84	А. 17
	К-8	2	0.97	1.94	А. 17
	С-4	1	34.70	34.70	А. 19
	С-4*	1	34.70	34.70	А. 19
	ОС-1	12	0.03	0.36	А. 19
	МА-2	2	12.51	25.02	А. 20
	УП-13	2	3.80	7.60	1.480-9 в 1 А 14
			Итого	169.41	

ДИАФРАГМА ЖЕСТКОСТИ Д-62-28 АРМИРОВАНИЕ

СЕРИЯ ИИ-04-6	
ВЫПУСК 9	ЛИСТ 9



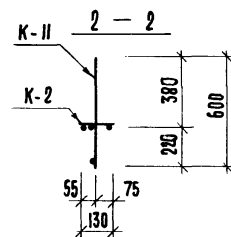
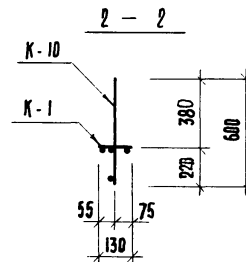
ПРИМЕЧАНИЕ

МАРКИРОВКА АРМАТУРНЫХ ИЗДЕЛИЙ И РАЗМЕРЫ В КРУГЛЫХ СКОБКАХ ДАНЫ ДЛЯ ДИАФРАГМЫ Д-2-41-28. В КВАДРАТНЫХ СКОБКАХ - ДЛЯ ДИАФРАГМ Д-2-56-28, Д-56-28. В РАМКАХ - ДЛЯ Д-62-28.

Т К
1976

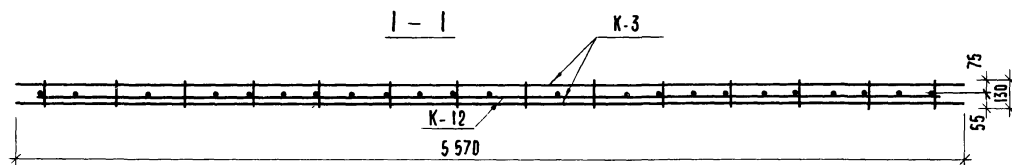
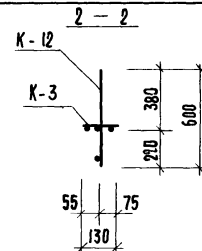
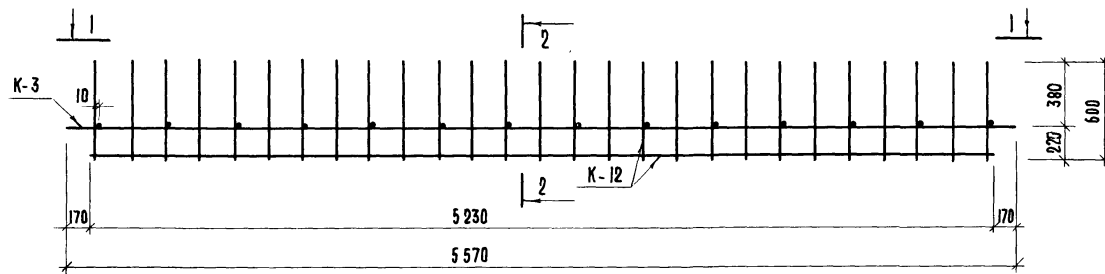
Опалубочные чертежи. Узел 1. Армирование. Узлы 2.4.

Серия
ИИ - ОЧ - 6
Выпуск
9
Лист
10

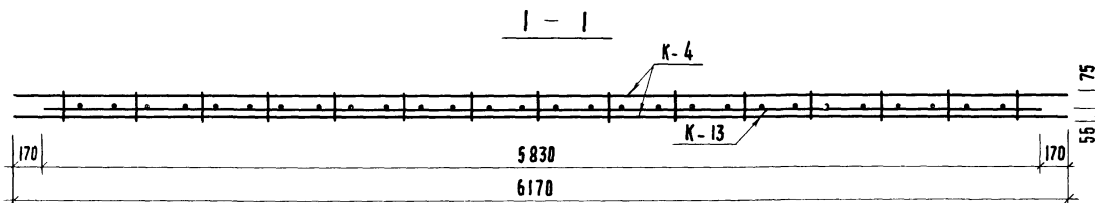
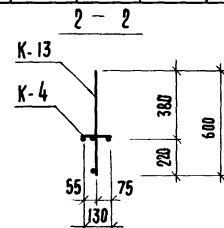
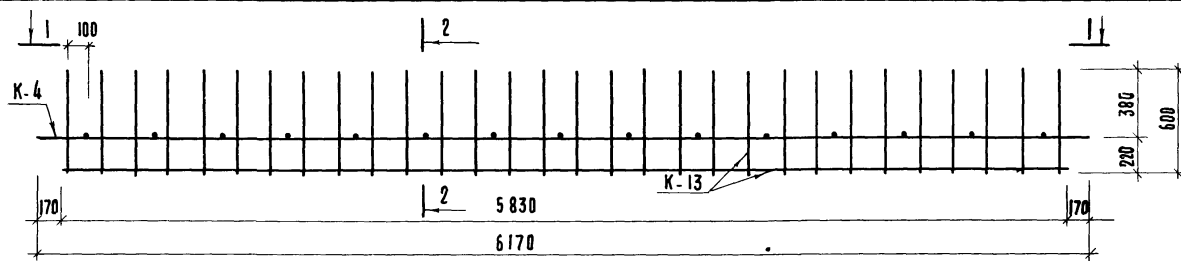


МАРКА ОБЪЕМНОГО КАРКАСА	МАРКА ИЗДЕЛЫЯ	КОЛ-ВО ШТ.	МАССА, КГ.			№№ АЛЬБОМ И ЛИСТА
			ОДНОГО ИЗД.	ВСЕХ ИЗД.	ОБЩАЯ МАССА	
ОК-2	К-2	1	16,49	16,49	25,16	Л. 16
	К-11	1	8,67	8,67		Л. 17

ОБЪЕМНЫЕ КАРКАСЫ ОК-1, ОК-2.

[illegible]

МАРКА ОБЪЕМНОГО КАРКАСА	МАРКА ИЗДЕЛ.	КОЛ-ВО ШТ.	МАССА, КГ			№ № ДАННЫХ И ЛИСТА
			ОДНОГО ИЗД.	ВСЕХ ИЗД.	ОБЩАЯ МАССА	
ОК-3	К-3	1	23,01	23,01	35,33	Л. 16
	К-12	1	12,32	12,32		Л. 17

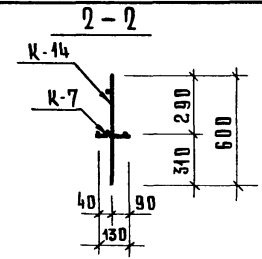
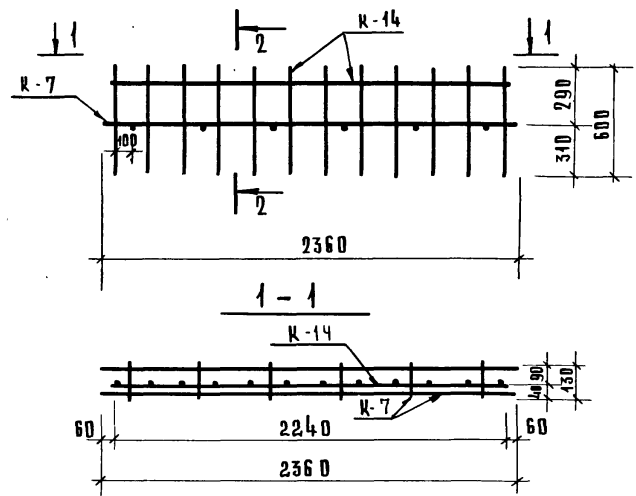


МАРКА ОБЪЕМНОГО КАРКАСА	МАРКА ИЗДЕЛ.	КОЛ-ВО Ш.Т.	МАССА		КГ. ОБЩАЯ МАССА	№№ Дальности
			ОДНОГО ИЗД.	ВСЕХ ИЗД.		
ОК - 4	К - 4	1	25,14	25,14	38,82	А.16
	К - 13	1	13,68	13,68		А.17

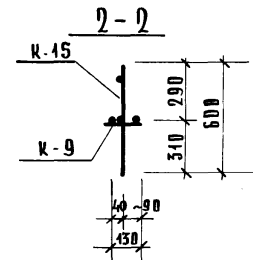
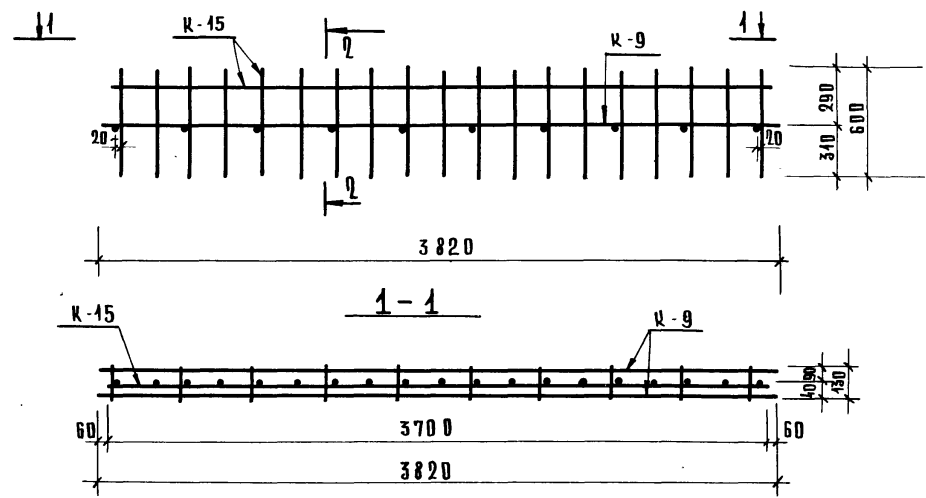
Объемные каркасы ОК-3, ОК-4.

СЕРИЯ	
ИИ - 04 - 6	
ВЫПУСК	ЛИСТ
9	13
14613	18

Ц И И Ш / КОМПЛЕКТОВ Г. МОСКВА
 РА. ИИЖ. ПР. ТА
 РЭ. ГР. ИИЖ.
 ПРИГОРЕВ
 ОСТРОВА



МАРКА ОБЪЕМНОГО КАРКАСА	МАРКА ИЗДЕЛ.	КОЛ-ВО шт.	МАССА, КГ			ИИ АЛЬБОМА ИЛИСТА
			ОДНОГО ИЗД.	ВСЕХ ИЗД.	ОБЩАЯ МАССА	
OK-5	K-7	1	1,21	1,21	6,65	Л. 17
	K-14	1	5,44	5,44		Л. 18

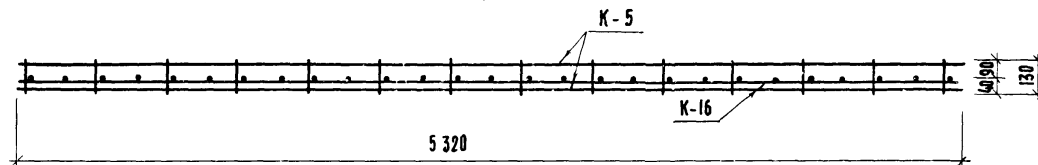
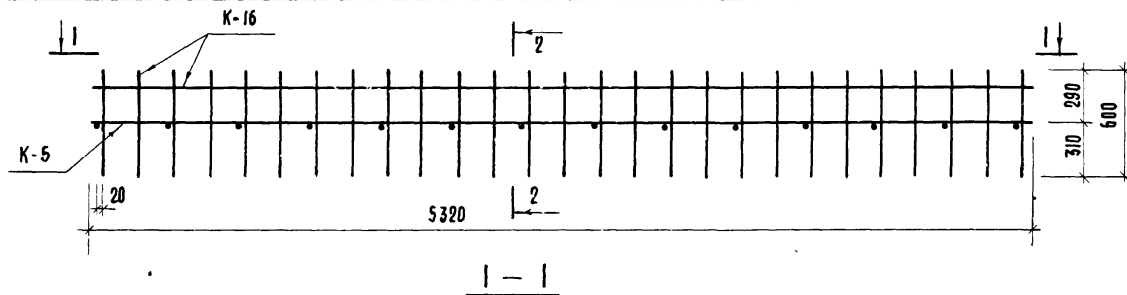


МАРКА ОБЪЕМНОГО КАРКАСА	МАРКА ИЗДЕЛ.	КОЛ-ВО шт.	МАССА, КГ			ИИ АЛЬБОМА ИЛИСТА
			ОДНОГО ИЗД.	ВСЕХ ИЗД.	ОБЩАЯ МАССА	
OK-6	K-9	1	1,99	1,99	10,66	Л. 17
	K-15	1	8,67	8,67		Л. 18

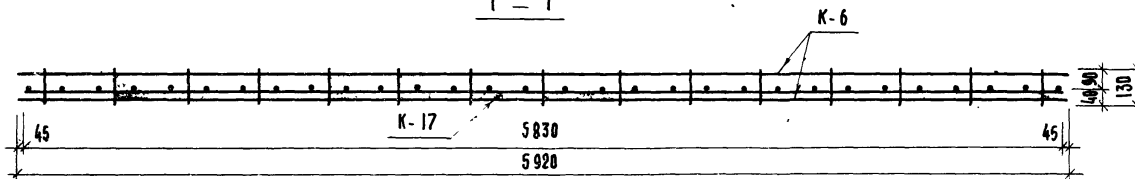
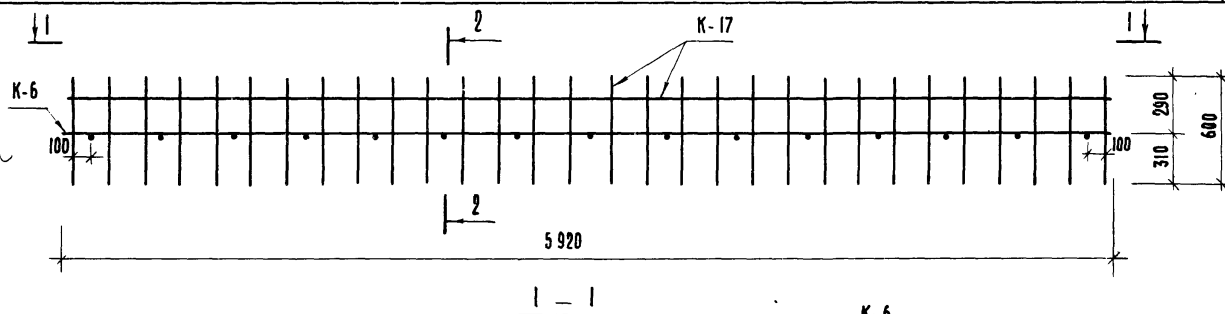
ТК
 4976

Объемные каркасы OK-5, OK-6.

СЕРИЯ
 ИИ-04-6
 ВЫПУСК
 9
 Лист
 14



МАРКА ОБЪЕМНОГО КАРКАСА	МАРКА ИЗДЕЛ.	КОЛ-ВО ШТ.	МАССА, КГ.			№№ РАБОТ И ЛИСТ
			ОДНОГО ИЗД.	ВСЕХ ИЗД.	ОБЩАЯ МАССА	
ОК-7	К-5	1	6,97	6,97	19,29	Л. 16
	К-16	1	12,32	12,32		Л. 18



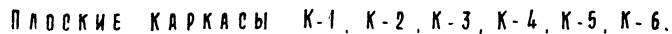
МАРКА ОБЪЕМНОГО КАРКАСА	МАРКА ИЗДЕЛ.	КОЛ-ВО ШТ.	МАССА, КГ.			№№ РАБОТ И ЛИСТ
			ОДНОГО ИЗД.	ВСЕХ ИЗД.	ОБЩАЯ МАССА	
ОК-8	К-6	1	7,75	7,75	21,43	Л. 16
	К-17	1	13,680	13,680		Л. 18

ТК

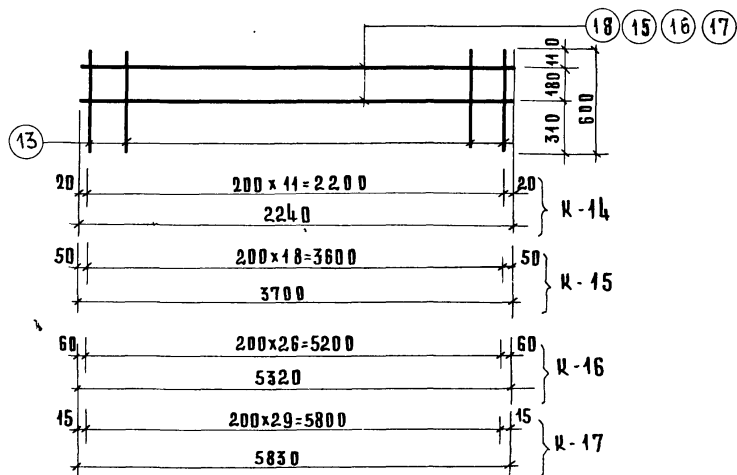
1976

ОБЪЕМНЫЕ КАРКАСЫ ОК-7, ОК-8.

ВЕРНЯ
ИИ-04-6
ВЫПУСК
9 ЛИСТ
15

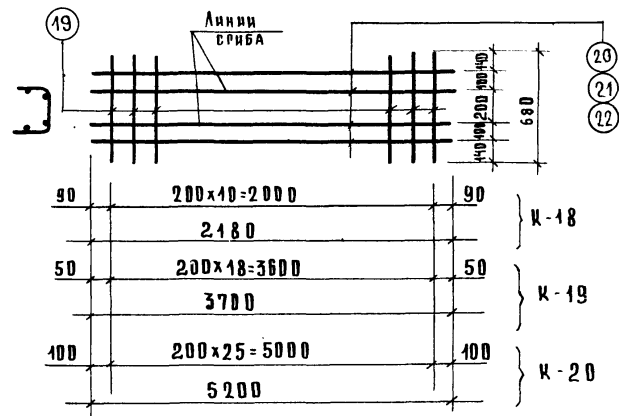


14613 21



МАРКА КАПРАСА	№№ ПОЗ.	СРЕДНЕЕ мм	ДЛИНА мм	КОЛ. шт.	МАССА, кг.		
					ПОЗИЦ.	ВСЕХ	ИЗДЕЛ.
K-14	13	φ 10 А-III	600	12	0,37	4,44	5,44
	18	φ 6 А-I	2240	2	0,50	1,00	
K-15	13	φ 10 А-III	600	19	0,37	7,03	8,67
	15	φ 6 А-I	3700	2	0,82	1,64	
K-16	13	φ 10 А-III	600	27	0,37	10,0	12,32
	16	φ 6 А-I	5320	2	1,16	2,32	
K-17	13	φ 10 А-III	600	30	0,37	11,10	13,68
	17	φ 6 А-I	5830	2	1,29	2,58	

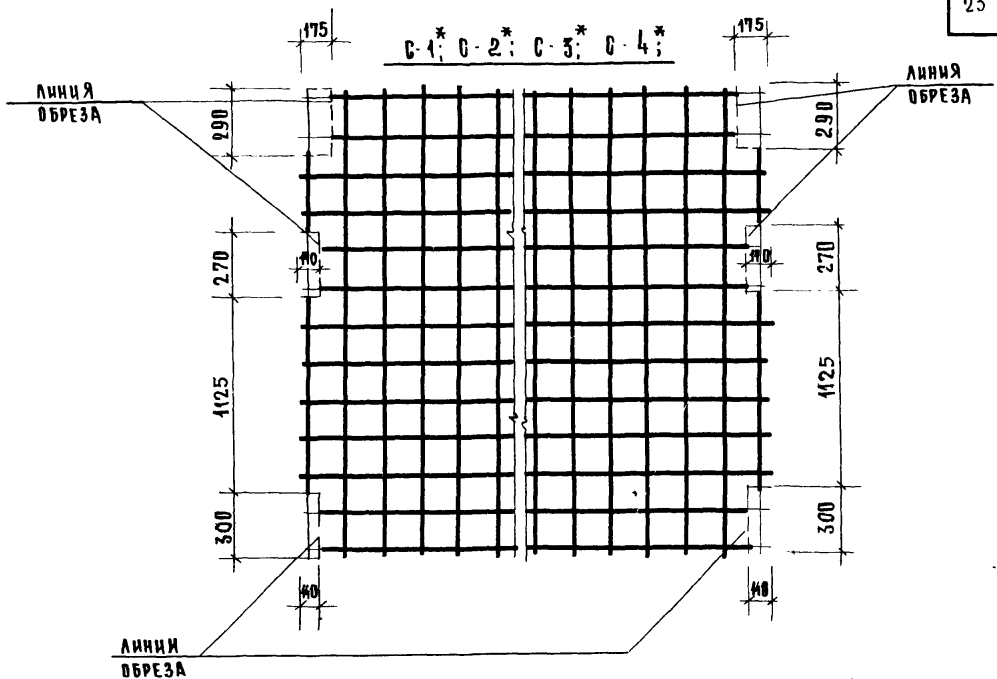
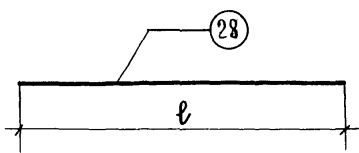
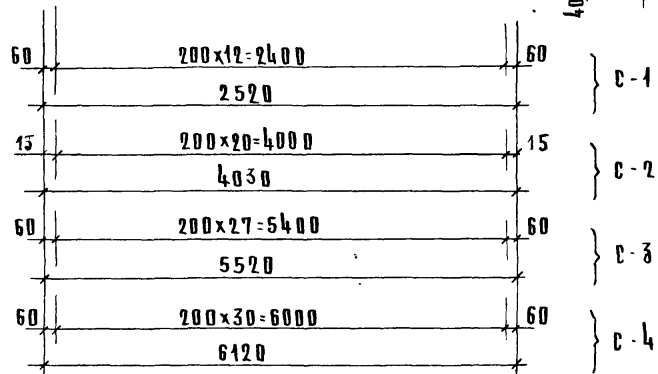
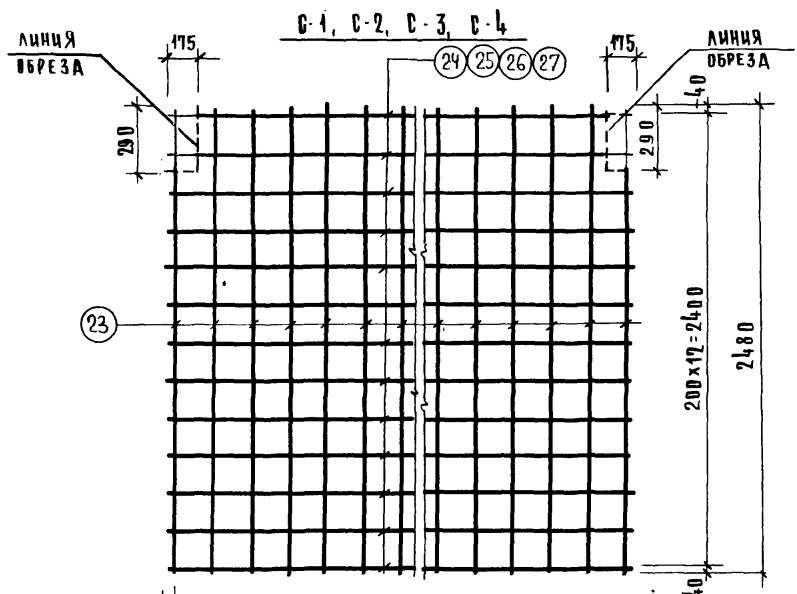
Плоские каркасы К-14, К-15, К-16, К-17, К-18, К-19, К-20.



Марка изделия	№№ поз.	Ф или сеч. мм	Длина мм	Кодов шм.	Масса, кг		
					поз и ц.	всех	изделия
К - 18	19	6 А II	680	11	0,142	1,56	3,52
	20	6 А II	2180	4	0,49	1,96	
К - 19	19	6 А II	680	19	0,142	2,70	6,00
	21	6 А II	3700	4	0,825	3,30	
К - 20	19	6 А II	680	26	0,142	3,80	8,40
	22	6 А II	5200	4	1,15	4,60	

СЕРИЯ ИИ-04-6	
ВЫПУСК 9	Лист 18

ЗАДАНИИ И ТУРИСТИЧЕСКИХ КОМПЛЕКСОВ Р. ИОСОВА	ИД. ДОК. ЧИТА.	ИЗДАНИЕ	ИЗДАТЕЛЬ	ИЗДАТЕЛЬСТВО
	РА. ИЖ. ВД.	ВОЛГОГРАД	ПРОВЕРКА	ИОСОВА
	РА. ИЖ. ПР. ТА	Пригород		
	РЖ. ПР. ИЖ.	Остров		



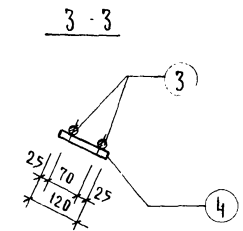
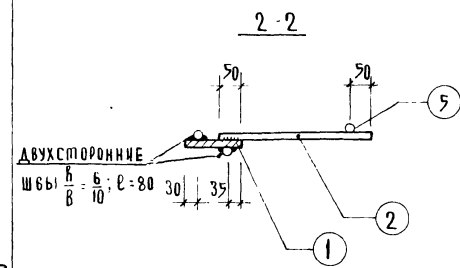
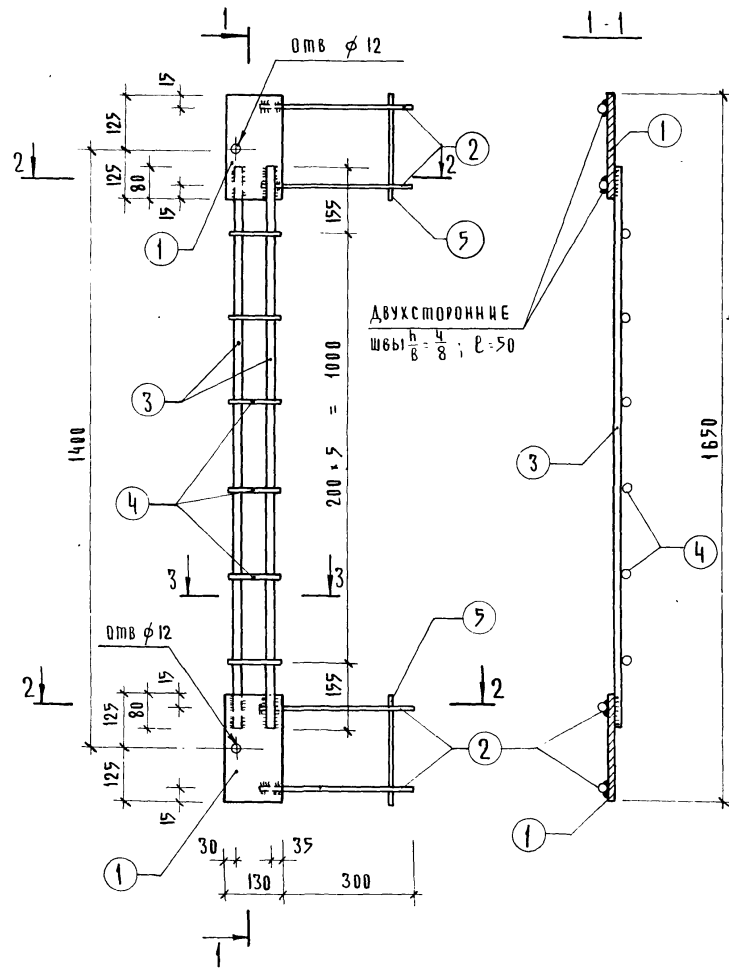
ПРИМЕЧАНИЕ

СЕТКИ С-1*, С-2*, С-3*, С-4* отличаются от сеток С-1, С-2, С-3, С-4 только наличием дополнительных вырезов.

МАРКА ИЗДЕЛ.	НН ПОЗ.	Ф И Л И СЕК. ММ	Д Л И Н А ММ	К О Л-В О ШТ.	М А С С А, К Г		
					ПОЗИЦ.	ВСЕХ	ИЗДЕЛ.
С - 1 С - 1*	23	6 А II	2480	13	0,55	7,15	14,41
	24	6 А III	2520	13	0,56	7,26	
С - 2 С - 2*	23	6 А III	2480	21	0,55	11,50	23,20
	25	6 А III	4030	13	0,90	11,70	
С - 3 С - 3*	23	6 А III	2480	28	0,55	15,40	31,50
	26	6 А III	5520	13	1,24	16,10	
С - 4 С - 4*	23	6 А III	2480	31	0,55	17,0	34,70
	27	6 А III	6120	13	1,36	17,7	
ОС - 1	28	Ф 6 А III	130	1	0,03	0,03	0,03

ВЕТКИ С-1, С-2, С-3, С-4, С-1*, С-2*, С-3*, С-4* ОТДЕЛЬНЫЙ СТЕРЖЕНЬ ОС-1.

СЕРИЯ ИИ-04-6	
ВЫПУСК 9	Лист 19



НАИМЕН ИЗДЕЛ	№ ПОЗ	Ø НАИ СЕЧЕНИЕ ММ	ДЛИНА ММ	КОЛ ШТ	МАССА, КГ		
					ПОЗ.	ВСЕХ	ИЗДЕЛ
МД-2	1	12 × 130	250	2	3.06	6.12	12.51
	2	Ø10 А III	350	4	0.22	0.88	
	3	Ø18 А III	1310	2	2.62	5.24	
	4	Ø6 А III	120	6	0.027	0.16	
	5	Ø6 А III	250	2	0.055	0.11	

П Р И М Е Ч А Н И Е

Электросварку выполнять в соответствии с
 «Указаниями по сварке соединений арматуры и
 закладных деталей железобетонных конструкций» СН 393-69