

**РОСТОВСКИЙ НАУЧНО-ИССЛЕДОВАТЕЛЬСКИЙ ИНСТИТУТ  
ОРДЕНА ТРУДОВОГО КРАСНОГО ЗНАМЕНИ  
АКАДЕМИИ КОММУНАЛЬНОГО ХОЗЯЙСТВА им. К. Д. ПАМФИЛОВА**

---

**СОВХОЗ «ДЕКОРАТИВНЫЕ КУЛЬТУРЫ»**

---

---

**РЕКОМЕНДАЦИИ  
ПО ОФОРМЛЕНИЮ ИНТЕРЬЕРОВ  
В АДМИНИСТРАТИВНЫХ И РАБОЧИХ  
ПОМЕЩЕНИЯХ**

г. Ростова-на-Дону  
1980 г.

---

---

## ПРИЕМЫ ДЕКОРАТИВНОГО ОФОРМЛЕНИЯ ИНТЕРЬЕРОВ

Наряду с озеленением улиц, площадей, городов и поселков, созданием зеленых зон вокруг них в последнее время большое внимание уделяется оформлению интерьеров общественных зданий и промышленных предприятий, особенно современных (зданий) с большими прозрачными ограждающими окнами, лоджиями, террасами, верандами, холлами, внутренними дворами.

Озеленение интерьеров способствует решению важных функциональных задач: осуществлению связи внутреннего и внешнего пространств, включению элементов природы в оформление замкнутых архитектурных композиций и делению внутреннего пространства на отдельные зоны.

Растения украшают помещения, выполняют санитарно-гигиенические функции, аккумулируя свежий воздух, поглощая пыль и шум, создавая благоприятный температурный баланс, поддерживая определенную влажность воздуха, а главное — улучшают настроение и тем самым способствуют повышению производительности труда.

Приемы декоративного оформления интерьеров очень разнообразны. Можно выделить несколько основных групп: фрагментарное озеленение (оформление деталей), комплексное озеленение помещения (зимние, тропические, японские сады); пейзажные дворики; временное озеленение (праздничное оформление помещений, цветочная оранжировка).

При фрагментарном оформлении интерьеров внутренних помещений: рекреаций, вестибюлей, холлов, коридоров, лестничных и подлестничных площадок, магазинов, салонов, сто-

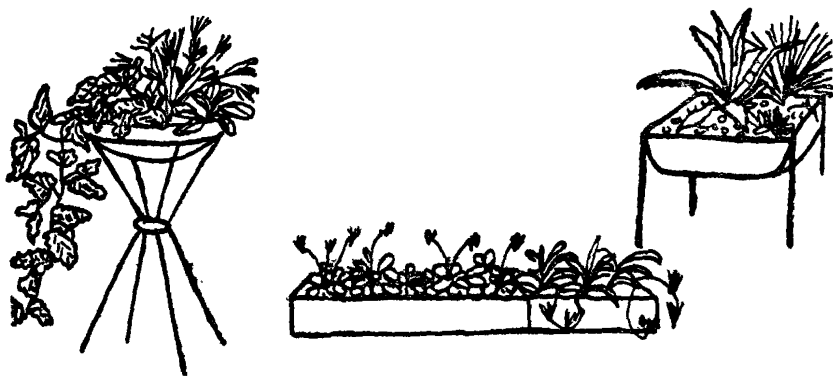


Рис. 1. Различные типы напольных цветочниц

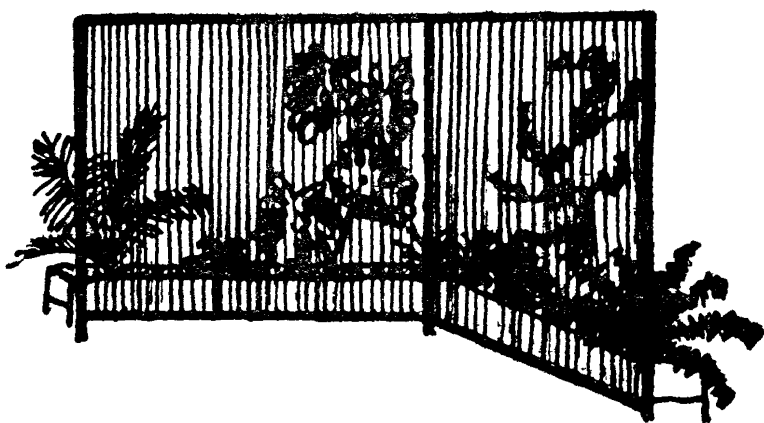


Рис. 2. Озелененная перегородка в производственном помещении

ловых и др. используют одиночные растения или их группы. Так как растения привлекают к себе особое внимание, то надо подобрать им удачное место, учитывая освещение, температуру и влажность воздуха, его загрязненность вредными веществами. Кроме того, растения должны подходить для этого помещения по масштабу, структуре, силуэту, рисунку, цвету и окраске листьев. Для этого типа озеленения используют крупные растения с большими листьями (монстера, арум, араллию, филодендрон, папоротники, пальмы, драцену, панданус, каладиум, фикус, кордилину, агаву, сансевиеру), дополняя видами меньшего размера (аспидистра, молодые аглономы, пилеи, хлорофитум, кислицы, бегонии, плющи и др.). Кашпо, контейнеры, в которых выращивают их, по форме, размеру, цвету, материалу должны гармонировать с архитектурой данного помещения, а верхний слой почвы целесообразно задекорировать мхом, галькой, керамзитом, песком или почвопокровной травой (гельксина, пиля монетолистная, плющи, традесканция, плектрантус и др.).

Часто группы растений разной высоты и формы выращивают в удлиненных контейнерах в виде зеленых бордюров, которые располагают вдоль стен, окон (или под прямым углом). Низкий зеленый бордюр из одного, двух видов растений (пеперомий, зебринны, бегоний, аспарагусов, хлорофитумов, цикламенов, гераней, каланхоэ, плектрантусов и др.) лучше создавать в контейнерах с небольшой высокой бортикой (30—25 см). Для высоких (до 80 см) бордюров подходят нефролеписы, сансевиеры, аспидистры, аглономы, колеусы. С помощью бордюров и вертикальных переносных экранов в виде ажурных и сплошных перегородок, стенок, жалюзи, можно при необходимости разграничить пространственно вестибюли, залы ожидания и торговые залы, рестораны, выставки на различные функциональные зоны или замаскировать малопривлекательные места. (рис. 1, 2).

В большинстве случаев лианы — необходимый элемент в оформлении вертикального зеленого занавеса, а почвопокровные, красивоцветущие и декоративно-лиственные растения украсят композицию (см. рис. 3). Такие устройства можно дополнить крупной напольной вазой или корягой, которую крепят на экране и декорируют ампельными растениями или мелкими бромелиевыми.

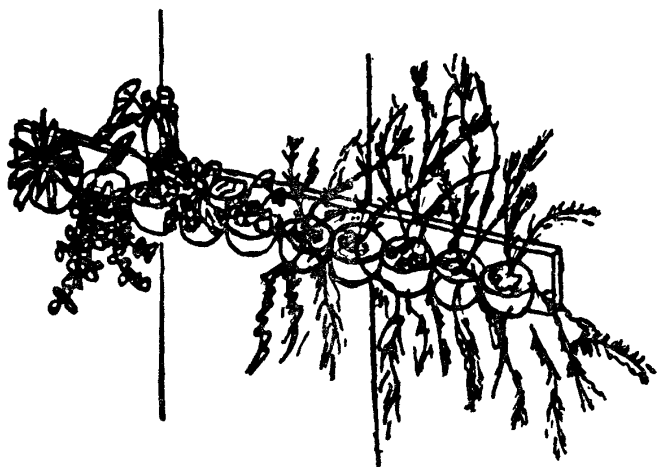


Рис. 3. Использование кашпо для оформления вертикальных поверхностей.

Для одних лиан опорой может служить декоративная решетка из металла, или дерева, для других — древесные стволы, для третьих — фактурная стена с мелкими штырями, на которой пятна мозаичных и зеленых листьев создают определенный ритм композиции. В пристенные цветочницы высаживают и крупномерные растения с живописными силуэтами, необычной листвой и ампельные или почвопокровные (тетрастигма Вуанье, хойя, плющи, сциндапусы, циссусы, фатсхедеры, филодендроны, пестрая драцена, кодичеум, аглонема, нефролепис, акалифа, аукуба; традесканции, бегонии, плектрантус, аспарагусы, колумнеи; гелксина, руэллия, пилея, камнеломка и др.) (см. рис. 5).

Для фрагментального оформления интерьеров применяют и небольшие объемные композиции из групп растений и инертных материалов (ракушечник, камни, галька, керамзит, песок, срезы деревьев и др.)

Варианты объемного комплексного типа оформления: декоративная субтропическая группа без четкого стиливого при-

нака, иммитация природного мотива, японский сад, зимний сад, тропическая композиция, суккулентная группа и др. являются основными в интерьере и занимают значительную площадь (до 40%) помещения. Здесь необходимо создать благоприятные условия для отдыха в течение всего года, установить источник верхнего света, чтобы растения не вытягивались, высота помещения не менее 5—6 м и, по крайней мере, одна стена — световая. В зимних и других садах не слышно шелеста листьев, дуновения ветра, поэтому пейзаж особенно нуждается в каком-то акценте: фонтане, водоеме, своеобразной скульптурной композиции, гроте, горбатым мостике, куске необработанного дерева, подсветке воды и растений (рис. 4, 6).

Эти композиции бывают плоскими или рельефными, а варианты растений разнообразны.

При хорошем обозрении с двух или четырех сторон устривают плоскоорнаментальную композицию на горизонтальной или слегка приподнятой плоскости из почвопокровных растений и низких, образующих красивую розетку листьев (сансевьера Хана, хлорофитумы, руэллия, плектрантус, эхе-

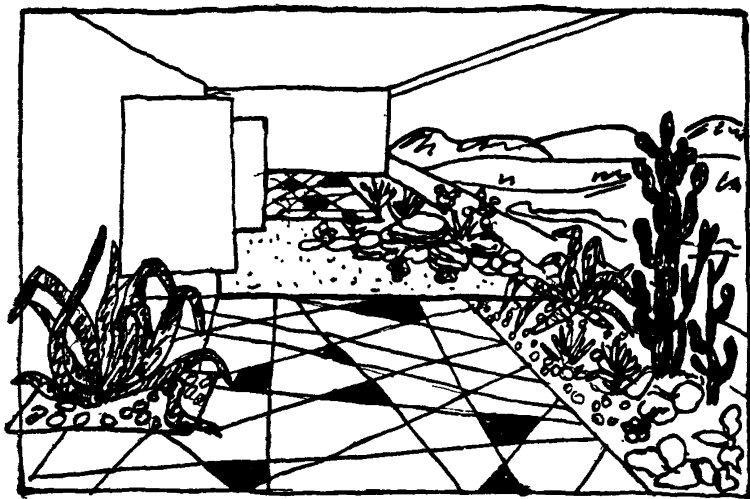


Рис. 4. Плоскоорнаментальная композиция из суккулентов.

верии, гавортии, алоэ, агавы, камнеломки, пилии и пеперомии). Значительное место отводится инертным материалам (ракушечник, плоская калиброванная галька одного тона, цветной песок, керамзит и т. п.). Роль акцента играет небольшая объемная деталь (кустик, скульптура, коряга) или вертикальная (струйка фонтана, сансевьера золотистоокаймленная). Рисунок композиции должен быть тщательно продуман и очень аккуратно выполнен, линии ограждения ломаные или плавно изогнутые.

Рельефные композиции из низких растений — наиболее распространены. Они хорошо связываются с вертикальными плоскостями, строятся на микрорельефе с использованием камней, миниатюрных ручьев, каменных скульптур и ваз, стволов деревьев, переносных контейнеров разной высоты из керамики и др. материалов, применяются и инертные материалы.

Световой пейзажный дворик становится неотъемлемой частью внутренних помещений. Отличительная особенность дворика — связь с внешней средой, но здесь нет и речи о точном копировании природы, т. к. условия интерьера не позволяют этого сделать, тем более, что и ассортимент растений в большинстве случаев отличается от природного. Декоратор должен стилизовать какой-то мотив, например, уголок с растениями у ручейка, мелкой россыпи камней, у стволов деревьев и т. д. При этом закономерна условность и обязательно соблюдение масштабности всех деталей. Если композиция из растений, начатая в помещении, продолжается за его пределами, то такой прием как бы расширяет интерьер.

Зеленые уголки в интерьере особенно эффектны в сочетании с водными устройствами (бассейн, фонтанчики, ручейки и т. д.). Папоротники, каллы, циперусы, гелксина, кислица создают иллюзию естественного водного устройства.

Искусство оформления помещений композициями из живых растений требует творческого содружества архитекторов, художников и специалистов по озеленению. Следует отметить, что большое значение имеет компоновка растений на месте по предварительно составленным эскизам, то есть завершения проектирования в натуре. Для того чтобы правильно подобрать растения, надо прежде всего знать температурный режим помещения, степень и характер освещенности, влажность и примеси воздуха, допустимую толщину почвенного слоя в цветочнице, биологию растений.

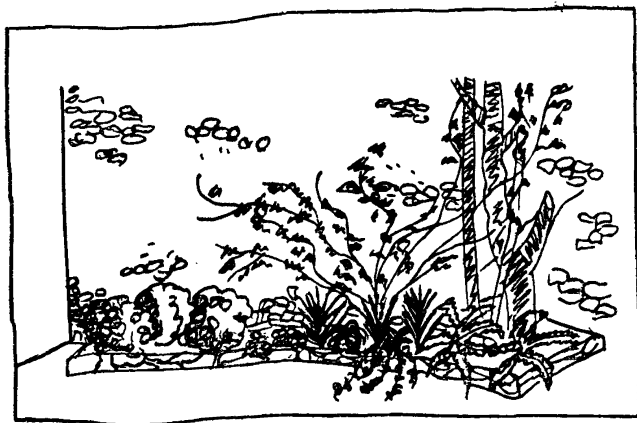


Рис. 5. Пристенная композиция

## ПОСАДКА РАСТЕНИЙ

Посадка и пересадка растений осуществляется по плану композиции, но с поправками непосредственно на месте, с тщательным отбором здорового посадочного материала. Для композиций следует выбирать молодые растения. Они легко переносят пересадку и значительно быстрее приживаются.

Места посадки растений — цветочницы бывают переносными и стационарными.

Переносные — унифицированные облегченные кашпо или контейнеры, разнообразной формы и высоты из керамики, металла, дерева неярких тонов устанавливают группой с ломаной линией края. При этом удобнее бывает заменить отдельные непригодные экземпляры или целые контейнеры брать на доращивание, оздоровление, замену растений.

Стационарные, устроенные на уровне пола или слегка заглубленные, органически вписываются в интерьер. Их изготавливают из бетона, туфа, известняка, песчаника, камней, кирпича, гранита, мрамора, дерева, ивовых прутьев и т. д. в зависимости от характера оформления интерьера в целом.

В плоскоорнаментальных композициях общая глубина стационарных цветочниц 25—30 см, а рельефных 40—45 см; в объемных — 40—60 см. Даже такие виды, как тисс, лавро-



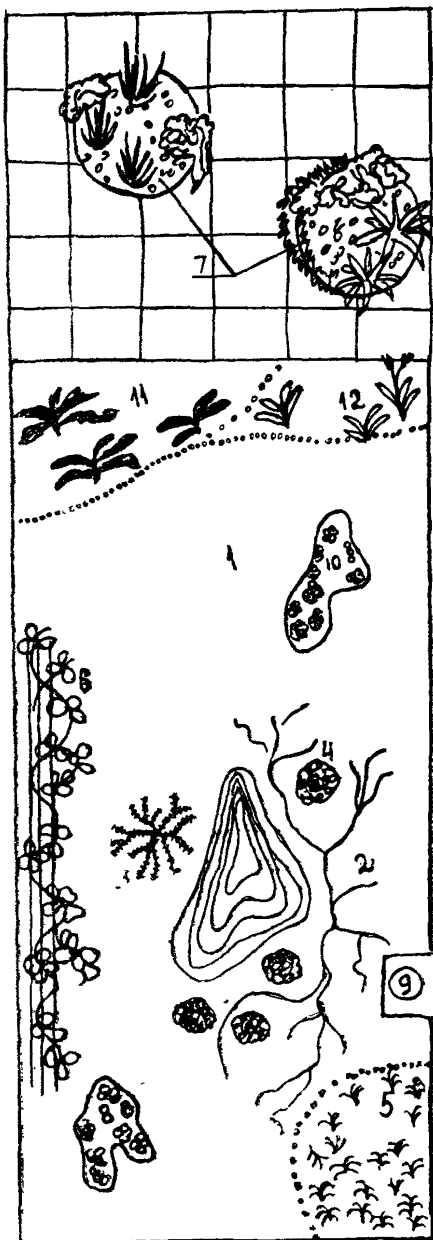


Рис. 6. Зимний сад (фрагмент)

1. Гельксина
2. Плющ садовый,  
ф. пестролистная  
или барвинок пестрый
3. Криптомерия японская
4. Самшит вечнозеленый
5. Хлорофитум хохлатый,  
ф. пестролистная
6. Тетрастигма Вуанье
7. Композиция в вазах
8. Колеус Ренальта
9. Декоративная ваза  
(скульптура)
10. Бегония
11. Аспидистра
12. Кливия

вишня, камелия, хамедорея, драцена, гибискус, панданус не-плохо растут при толщине почвенного слоя 30 см.

Очень важно подобрать правильный состав почвы. Смесь составляют из различных земель в зависимости от требова-ний растений. Она должна быть в меру питательной, хорошо пропускать воздух и воду, иметь необходимую кислотность (рН 6,5—7,0).

В зависимости от количества дерновой земли, входящей в состав, различают смеси тяжелые, средние и легкие. Тяжелая смесь (плотность до 0,8 г/см<sup>3</sup>) состоит из дерновой, листовой или перегнойной земли и песка в соотношении 3:1:1.

Среднюю делают из дерновой, листовой (перегнойной, тор-фяной) земли и песка в соотношении 2:2:1 (плотность 0,7—0,6 г/см<sup>3</sup>). Легкая смесь состоит из дерновой, лиственной, пере-гнойной, торфяной) земли и песка в отношении 1:3:1 (плот-ность не превышает 0,5 г/см<sup>3</sup>).

Тяжелая земля годится для взрослых растений с мощными корнями и корневищами (розаны, фикусы, пальмы, монстеры, кринумы, цитрусовые, аукуба, акалифа, олеандр, лавр, ага-ва и др.).

Средние смеси рекомендуют для быстрорастущих горшеч-ных культур с хорошо или умеренно развитой корневой систе-мой (лантана, сциндапус, циссус, плющи, гортензии, цикла-мены, бегониевые, амариллис, кливия, драцена, аспидистра, жасмин и др.).

Легкая земляная смесь пригодна для растений со слабой корневой системой (кампанула, папоротники, геснериевые, азалии, примулы, бегонии, пеперомии, фиттония, аглонема, нефролепис, фуксия, бальзамин, бромелиевые). В зависимо-сти от биологических требований растений в основные смеси вносят добавки в виде мха, хвойной или вересковой земли, размельченных корневищ различных папоротников, древесного угля, мела, костяной муки, извести, битых черепков, опи-лок и др.

Древесным медленнорастущим растениям подходит режим японской карликовой культуры «бонсаи», когда содержание в небольшом объеме малоплодородной почвы ограничивает их рост, что очень важно для поддержания пропорций в компо-зициях.

Перед засыпкой грунта в цветочницах следует устроить дренаж из мелкого гравия слоем от 5 до 12 см. Если дно контейнера имеет уклон в пределах 3—5° и сток воды в канализационную сеть, то толщина дренажного слоя меньше. При отсутствии водоотвода слой гравия, керамзита увеличивают и строго соблюдают режим полива.

Особое внимание приходится обращать на соблюдение гигиенических правил при озеленении больниц, детских садов и яслей, предприятий общественного питания, так как земля зачастую аккумулирует значительное количество болезнетворных микробов. Для таких помещений можно предложить выращивание растений методом гидропоники на поролоне, губке, пенопласте, щебне, перлите, керамзите, крупном песке. Материалы эти рыхлые, влаго- и воздухопроницаемые, легко впитывающие раствор минеральных удобрений (1 г/л рижского удобрения «А» и «В» или «Флора» 1 таблетка на 1 л—раствор меняют 1—2 раза в месяц, доливая регулярно испаряющуюся воду). Для таких композиций подойдут самые разнообразные растения: традесканции, сеткреазии, хлорофитумы, арум, калла, циперусы, саксифрага, пеперомия, гелксина, сансевьера, нефролепис, плющи, драцена, кливия, амариллис и даже суккуленты и др. растения.

В таких учреждениях неуместно высаживать растения с млечным соком, так как многие из них ядовиты, с красивыми яркими плодами (аглонема, перец, паслен), а также цинерию и примулы, вызывающие дерматиты.

Лучше всего создавать и воплощать композиции интерьеров в весенне-летнее время в начале периода роста растений. От озеленения помещений в другое время года нельзя отказываться, если требования растений в свете, температуре воздуха и почвы будут удовлетворены полностью. Но при этом посадку надо проводить очень осторожно, стараясь не повредить корни, а лучше всего заглубить горшки с растениями в почву и сверху задекорировать их керамзитом, щебнем, песком, торфом.

## АССОРТИМЕНТ РАСТЕНИЙ

В соответствии с конкретными условиями общественных и производственных предприятий для озеленения их подбирается определенный ассортимент растений.

Высаживая растения, следует учитывать заранее мощность их развития, окраску и величину листьев. При разрастании одни растения не должны затенять другие. Цветочные композиции следует создавать с учетом их биологической совместимости и декоративности растений. Удачно подобранная композиция из цветочных, декоративно-лиственных, вьющихся, ампельных, почвопокровных и других растений должна давать определенную гамму красок, подчеркивая красоту каждого растения и дополняя друг друга. Не следует в интерьерах использовать много видов растений, лучше ограничиться несколькими близкими по происхождению, которые требуют приблизительно одинаковую температуру и влажность воздуха, состав почвы, освещенность, полив. Тогда за растениями легче ухаживать и они всегда будут радовать Вас здоровым видом.

### СПИСОК ЛИТЕРАТУРЫ

1. М. М. Шклярова, Т. В. Якимова. «Лианы и ампельные растения для интерьеров», изд-во «Наука», М., 1975 г.
2. А. Д. Жирнов. «Искусство паркостроения», изд-во «Вища школа», 1977 г.
3. Д. Ф. Юхимчук. «Комнатное цветоводство», изд-во «Урожай», Киев, 1977 г.
4. П. И. Левданская, А. С. Мерло «Комнатные цветочные растения», Минск, «Ураджай», 1978 г.
5. Jagoslov Oplł, Ozdobne ras'liny pokojowe Pan'stwowe Wydawnictwo Rolnicze i Lesne, Warszawa. 1977.

Ответственный за подготовку рукописи руководитель ОНТИ  
РНИИ АКХ — В. П. Смирнова.

ПК 14176. Подписано к печати 8.08.80 г. Зак. 2632—1000. Объем — 0,75 п. л. Формат 60x84/16. Отпечатано в типографии им. Калининна г Ростова-на-Дону