

ТИПОВОЕ ПРОЕКТНОЕ РЕШЕНИЕ

400-0-6

Одноэтажные производственные здания многоцелевого
назначения из легких металлических конструкций

В Ы П У С К 2

Здание со структурными конструкциями покрытия из
прокатных стальных профилей типа "ЦНИИСК"
Размер в плане 48x84 м. Высота 8,4 м
С мостовыми кранами

Альбом I. Общая пояснительная записка
Расчет стоимости комплектной поставки

15518 - 01

ЦЕНА 0-72

ЦЕНТРАЛЬНЫЙ ИНСТИТУТ ТИПОВОГО ПРОЕКТИРОВАНИЯ
ГОССТРОЯ СССР

Москва, А-445, Смольная ул., 22

Сдано в печать 1978 г.

Заказ № 1426

Тираж 200 экз.

ТИПОВОЕ ПРОЕКТНОЕ РЕШЕНИЕ

400-0-6

Одноэтажные производственные здания многоцелевого
назначения из легких металлических конструкций

В Ы П У С К 2

Здание со структурными конструкциями покрытия из
прокатных стальных профилей типа "ЦНИИСК"

Размер в плане 48х34 м. Высота 8,4 м
С мостовыми кранами

Альбом I. Общая пояснительная записка

Расчет стоимости комплектной поставки.

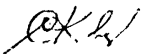
Разработан
ЦНИИПромзданий
Госстроя СССР

Одобрено
отделом типового проектирования
Госстроя СССР
письмо № 2/2-502 от 21.12.1977 г
введен в действие ЦНИИПромзданий
приказ № 42 от 30.06 1978 г

Главный архитектор проекта

Начальник отдела технико-
экономических обоснований
проектных работ

Главный специалист

Скворцова Ю.Г.Голодовников Р.А.

Прилепский А.В.

Т.П.Р. 400-0-6

15518-01

СОДЕРЖАНИЕ

	Стр.
1. Общая пояснительная записка	3
2. Расчет стоимости комплектной поставки	9

ОБЩАЯ ПОЯСНИТЕЛЬНАЯ ЗАПИСКА

1. В зданиях из легких металлических конструкций комплектной поставки типа "ЦНИИСК" рекомендуется размещать главные корпуса предприятий электронной промышленности, предприятий технического обслуживания автотранспорта, предприятий легкой промышленности (прядильно-ткацкие фабрики), пищевой (чайные и табачно-ферментационные фабрики, механосборочные цехи, базы производственного обслуживания нефтяной и газовой промышленности, складские объекты Госснаба СССР и других отраслей промышленности, где от применения легких металлических конструкций может быть достигнут экономический эффект.

2. Проектное решение разработано на основе серии 400-0-2 "Унифицированные одноэтажные промышленные здания (секции) из легких металлических конструкций. Выпуск 5. Конструктивные и архитектурно-планировочные решения зданий со структурными конструкциями покрытия из прокатных стальных профилей типа "ЦНИИСК". Материалы для проектирования. Проект рассчитан на полное заводское изготовление всех несущих и ограждающих конструкций и их комплектную поставку.

3. В проекте содержатся:

- общие указания,
- ведомости примененных и ссылочных документов,
- спецификации,
- архитектурно-планировочные чертежи
- маркировочные схемы.

Общие указания включают в себя строительную характеристику здания, характеристику про-

изводственной среды и места строительства.

В "Ведомости примененных и ссылочных документов" перечислены все серии применяемых конструкций и выполнение требований к типовым конструкциям и их монтажу, изложенных в сериях, при конкретном проектировании является обязательным.

На маркировочных схемах указаны места размещения всех конструкций и марки деталей. В связи с возможностью корректировки рабочих марок конструкций по действующим сериям при конкретном проектировании, рабочие марки конструкций по настоящим чертежам должны быть сведены с ключами соответствующих серий типовых конструкций.

4. В проекте не предусматривалась разработка конструкций и элементов здания, которые зависят от конкретных условий и конкретного производства. К таким конструкциям относятся: цоколь, полы, перегородки, элементы внутреннего водопровода, канализации, отопления и вентиляции.

В конкретном проекте должны быть разработаны фундаменты под здания и пожарные лестницы.

5. При проектировании конкретных зданий следует выполнять требования "Инструкции по проектированию зданий из легких металлических конструкций" (СН 454-76).

6. Фасады зданий учитывают наиболее массовые решения и при конкретном проектировании могут быть изменены в соответствии с требованиями производства и места строительства. В связи с этим в состав проекта включены фрагменты стенового ограждения, предусматривающие наиболее употребимые сочетания глухих участков стены с воротами, дверями и окнами. Размеры фрагментов по длине соответствуют конструктивному шагу стены, т.е. 6,00 м.

При комбинации фрагментов может быть принято необходимое архитектурное решение фасадов конкретного здания.

В проекте не использованы фрагменты 8-16, которые даны как варианты к фрагментам 1-7.

Примеры решения фасадов с применением разработанных фрагментов даны в приложении к пояснительной записке.

Стеновые ограждения состоят из трехслойных панелей типа "Сэндвич", окон, ворот, и дверей.

Все архитектурные и конструктивные детали на фрагментах фасадов являются типовыми и разработаны в соответствующих сериях.

На каждый фрагмент составлена ведомость элементов крепления, фасонных элементов и дополнительных изоляционных материалов; применяемых в стыках стеновых панелей с окнами, дверями и воротами.

Марки элементов, профилей и стандартных изделий, указанные в ведомости, соответствуют маркам типовых серий.

7. В покрытии предусматриваются зенитные фонари.

Площадь окон и фонарей рассчитана из условия нормированного к.э.о.

- при комбинированном освещении - 3

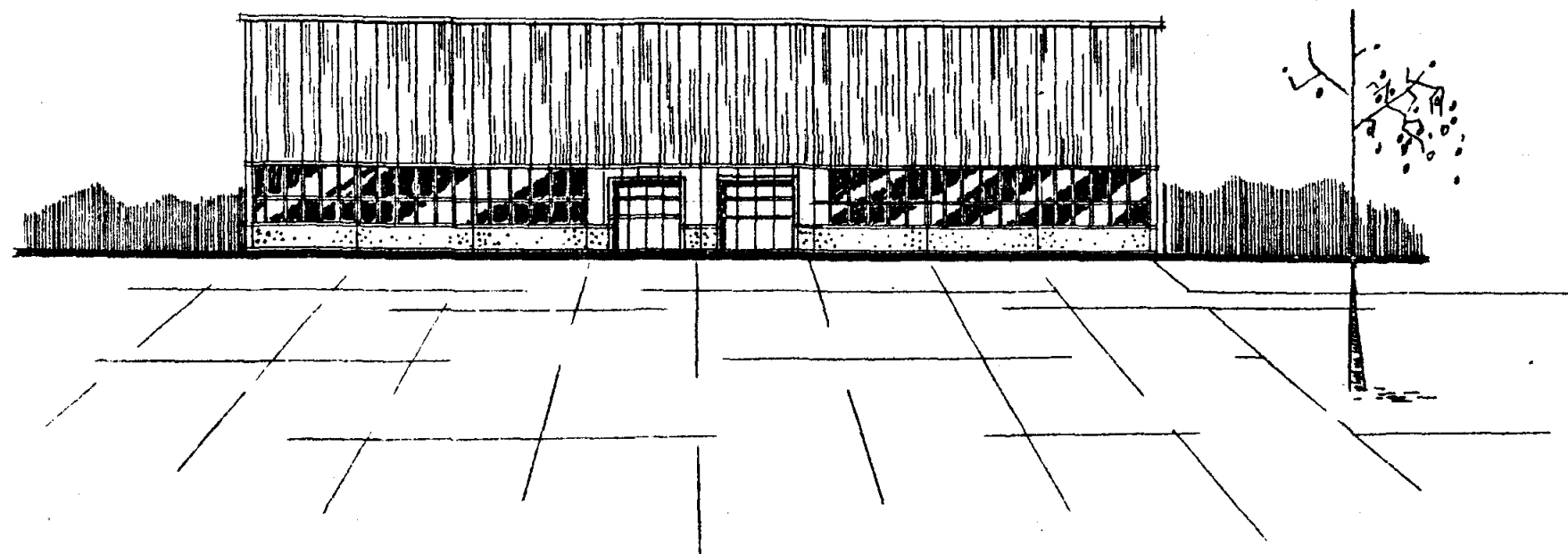
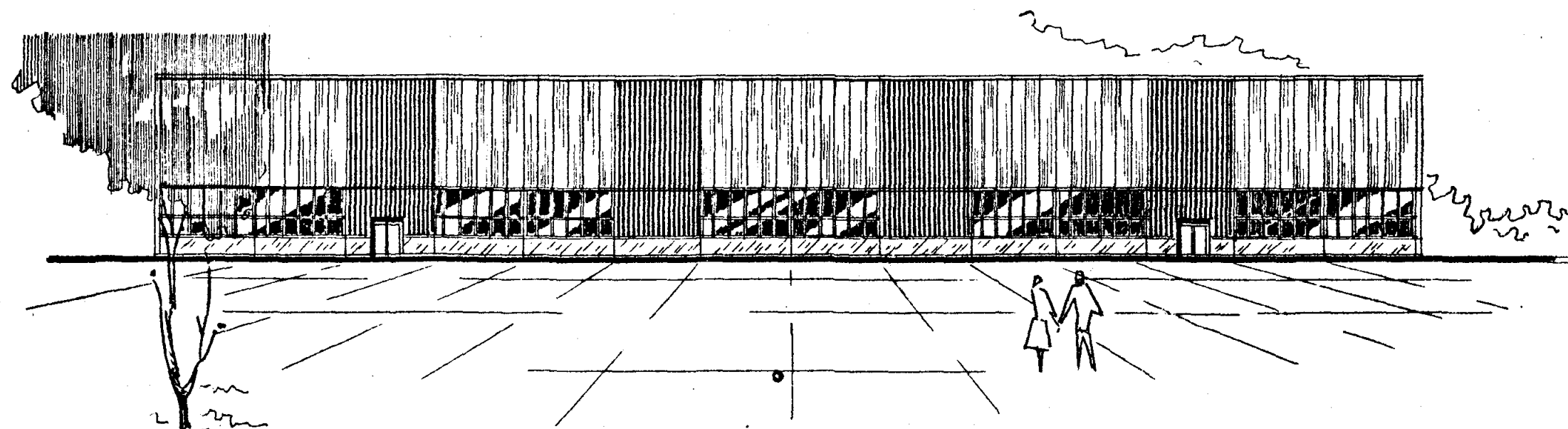
- при боковом освещении - 1

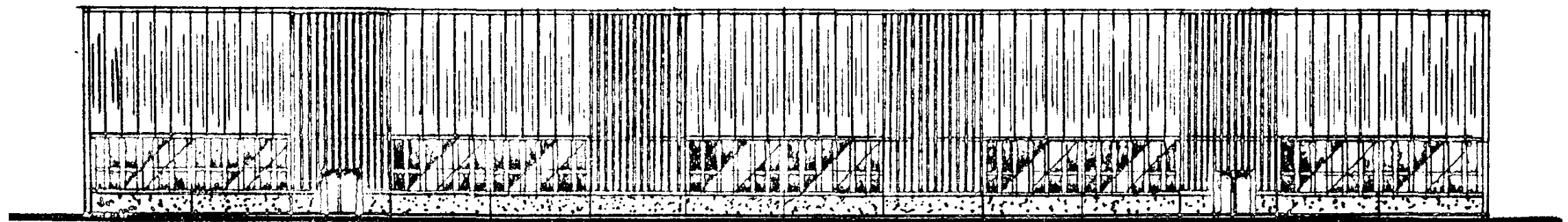
Площадь открывающихся оконных переплетов в конкретном проекте должна быть принята в соответствии с СН 245-71.

8. Для удобства проектировщиков общая (на все здание) ведомость фасонных элементов крепления кровельных и стеновых ограждающих конструкций и дополнительных материалов, применяемых в стыках стеновых панелей с окнами, дверями и воротами, составлена отдельно от сводной спецификации.

ТАБЛИЦА ТЕХНИКО-ЭКОНОМИЧЕСКИХ ПОКАЗАТЕЛЕЙ

№ п/п	Наименование	Ед. изм.	
1.	Площадь здания	м ²	4032
2.	Строительный объем	м ³	42336,0
3.	Стоимость	тыс.руб	204,383
	а) каркас	-"-	37,005
	б) стены (с проемами)	-"-	60,169
	в) покрытие и кровля	-"-	105,160
	г) I м ² здания	руб	50,71
	д) I м ³ здания	-"-	4,85
4.	Расход стали на I м ² площади здания	кг/к	56,26
	д) несущая конструкция		
	б) ограждающие конструкции	-"-	30,65
5.	Трудоемкость на I м ² здания	чел/дн	0,67





РАСЧЕТ СТОИМОСТИ КОМПЛЕКТНОЙ ПОСТАВКИ

Стоимость: 204,383 тыс.руб.

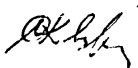
в т.ч. стр-монтажные работы: 203,687 тыс.руб.

Площадь здания: 4032 м²Стоимость 1 м² здания: 50,52 руб.

Главный архитектор проекта

Начальник отдела технико-
экономических обоснований
проектных работ

Главный специалист


Скворцова Ю.Г.
Солодовников Р.А.

Прилепский А.В.

ПОЯСНИТЕЛЬНАЯ ЗАПИСКА

Общая стоимость строительных работ определена в ценах 1969 г. для I-го территориального района, подрайон I "а".

Цены на металлические конструкции каркаса приняты по ценнику № I часть II к дополнению I к прейскуранту ОI-09 1975 г. Цены на стеновые панели приняты по дополнению № 4 к прейскуранту № 24-18-87 Министерства строительства предприятий тяжелой индустрии СССР.

В расчете учтена стоимость следующих конструктивных элементов и видов работ:

- каркас;
- стены (без цокольных панелей);
- покрытие;
- кровля;
- проемы (окна, двери, ворота)

Остальные конструктивные элементы и виды работ должны учитываться дополнительно при привязке проекта.

Накладные расходы приняты - на строительные работ - 16,5%, на металлоконструкции - 8,8%.
Плановые накопления - 6%.

СВОДКА СТОИМОСТИ КОМПЛЕКТНОЙ ПОСТАВКИ

№ пп	№ смет	Наименование работ и затрат	Стоимость в тыс.руб				Общая стоимость в тыс. руб	Показатели стоимости на 1 м2 здания в руб.
			Строительных работ	Монтажных работ	Оборудования, инвентаря	Прочие затраты		
1	2	3	4	5	6	7	8	9
		Строительные работы	202,334				202,334	50-18
		Механическая часть и электрооборудование ворот		1,353	0,696		2,049	0,51
		ИТОГО					204,383	50,69

Главный архитектор проекта

Начальник отдела технико-экономических обоснований проектных работ

Главный специалист



Скворцова Ю.Г.



Солодовников Р.А.

Прилепский А.В.

РАСЧЕТ СТОИМОСТИ СТРОИТЕЛЬНЫХ РАБОТ

Основание: серия Т.П.Р.

Составлено в ценах 1969 г. для базисного района

Стоимость 202,334 тыс.руб.

№	Обоснование пп! единичной сметной стои- мости (ном. единичных расценок, шифр сметных норм и др.)	Едини- ца из- мере- ния	Колич. единиц измере- ния	Стоимость единицы измерения	Наименование работ или затрат	Общая стои- мость в руб.
1	2	3	4	5	6	7

I. Каркас

1.	И4-284-7I 22-40-а	т	37,6I	22,4	Сборка и установка каркаса из несущих облегченных конструкций	842
2.	Цен. № I ч.П,п.44 техн.часть	т	40,7	172,79	Стоимость колонн с консолями и насадками, окрашенных Цена: 164+4,17+4,62 = 172,79 руб.	7088
3.	Цен. № I ч.П,п.102 техн.часть	т	6,09	225,45	Стоимость вертикальных связей, окрашенных Цена: 216+4,83+4,62 = 225,45 руб.	1373

1	2	3	4	5	6	7
4.	И4-И8-7И 22-6-Ж	■	55,29	II,8	Установка подкрановых балок весом до 5 т	652
5.	Цен. № I ч.П, п. 69 техн. часть	■	55,29	20I,8	Стоимость сварных подкрановых балок, окрашенных Цена: $194+3,18+4,62 = 20I,8$ руб	III58
6.	И4-И5-7И 22-6-Г	■	13,99	16,6	Установка тормозных ферм и балок с упорами	232
7.	Ц. № I, ч. П п. 79 техн. часть	■	13,99	18I,88	Стоимость тормозных ферм и балок с упо- рами Цена: $173+4,26+4,62 = 18I,88$ руб	2544
8.	И4-И29-7И 22-20-В	I м	336	II,5	Крановые пути по стальным подкрановым балкам с креплением на болтах	3864
9.	Цен. № I ч. П, п. 82	■	17,7I	I54	Стоимость рельсов для кранового пути	2727
10.	Ц. № I, ч. П п. 88	■	5,II	354	Стоимость деталей крепления крановых рельсов к подкрановым балкам	1809
		руб				32234
		руб				32234
					Итого по разделу I	32234
					в т.ч. металлоконструкции	32234

I	2	В	4	5	6	7
---	---	---	---	---	---	---

П. С т е н ы

1.	И4-2И-7И 22-6-г	т	10,65	19,1	Сборка и установка стальных ригелей стен	208
2.	И4-284-7И 22-40-а	т	9,18	22,4	Установка стоек фахверка	206
3.	Цен. № I, ч. П р. I, п. 98, техн. часть	т	3,4	177,73	Стоимость стальных конструкций ригелей из холодногнутого профиля (из одного профиля), окрашенных Цена: $168+5,11+4,62 = 177,73$ руб	604
4.	Цен. № I, ч. П р. I, п. 99 техн. часть	т	7,25	182,73	Стоимость стальных конструкций ригелей из холодногнутого профиля (из двух-трех профилей сваренных между собой), окрашен- ных Цена: $173+5,11+4,62 = 182,73$ руб.	1325
5.	Цен. № I, ч. П п. II 2 техн. часть	т	9,18	183,88	Стоимость стоек фахверка, окрашенных Цена: $175+4,26+4,62 = 183,88$ руб.	1688
6.	И4-294-7И 22-44-а	10 м ²	201,7	16,8	Устройство стен из трехслойных панелей со стальной облицовкой	3889

I	2	3	4	5	6	7
7.	Пр-нт 24-18-87 доп.4 п.1-012	м ²	1979,9	17,0	Стоимость стеновых рядовых панелей	33658
8.	-"-	м ²	37,2	18,24	То же, угловые панели	679
9.	II-45I-7I 19-25-C к=2	I м	795	0,14	Солнцезащита герметизации стыков наруж- ных стеновых панелей (окраской за 2 раза) Цена: 0,07х2 = 0,14 руб.	III
10.	15-2-7I 23-I-a прим.	м ³	1,62	85	Укладка деревянного антисептированного бруса	I38
II.	20-75 27.I-5 м к=2	м ²	34,6	0,212	Гидроизоляция покраской латексом за 2 раза Цена: 0,106 руб х 2 = 0,212 руб.	7
		руб	Итого по разделу II			42008
		руб	в т.ч. металлоконструкции			41752

III. Покрытие

I	2	8	4	5	6	7
I.	I4-288-7I 22-42-a	100 м ²	40,32	II6	Установка стальных конструкций структур- ных плит покрытий из прокатных профилей с болтовыми соединениями по стальным ко- лоннам	4677
2.	Пр-т № 01-09 1975 г. Допол. № I п.887	т	III,79	299	Стоимость структурных плит покрытия типа ЦНИИСК размером 12х24 м, при расчетной нагрузке 330 кгс/м ² Цена: $\frac{2275}{7,99} \times 1,05 = 299$ руб/т	33425
3.	I4-269-7I 22-7п	т	47,07	45,6	Установка стального профилированного на- стила толщиной 0,9 мм	2I46
4.	Ц. I, ч. П п. I23	т	47,07	29I	Стоимость настила	I3697
5.	Кальк. № I	шт	28	3I2,3	Установка зенитных фонарей	8744
		шт	28	69,95	в том числе : металлоконструкции	I959
					Итого по разделу III	62689
					в т.ч. металлоконструкции	55904

1	2	3	4	5	6	7
---	---	---	---	---	---	---

IV. Кровля (без площади зенитных фонарей)

1.	16-618 26-10-3	м ²	3780	0,48	Устройство пароизоляции покрытия из рубероида в один слой	1814
2.	16-612 26-10-ж	м ²	84	0,215	Устройство дополнительного слоя пароизоляции покрытия из рубероида в один слой, прокладываемого насухо в коньке кровли	18
3.	19-128 28-7-м	1 м ³ изоляции	189	4,72	Укладка плит утеплителя	892
4.	Ц.№ 1, ч. I п.1008	м ³	194,67	66,0	Стоимость теплоизоляционных плит из пенопласта полистирольного - ПСБС-35	12848
5.	16-532 26-6-г	м ² кровли	3780	2,75	Устройство кровли рулонной плоской четырехслойной из рубероида на битумной мастике с защитным слоем из гравия на битумной мастике по готовому основанию для зданий шириной более 24 м	10895

1	2	3	4	5	6	7
6.	I6-6I8 26-10-8	м ²	84	0,48	Укладка дополнительного слоя рубероида в коньке кровли	40
7.	I6-75 25-9-6	I м ³	37,8	2,1	Укладка дополнительного защитного слоя гравия толщиной 10 мм	79
8.	Ц.М.М.О Ч. I, р. I п. 291	м ³	39,30	8,01	Стоимость гравия	315
					Итого по разделу IV	26401
					руб	

I	2	3	4	5	6	7
---	---	---	---	---	---	---

У. Проемы
а) О к н а

I.	I4-30-7I 22-7-8	т	3,465	47,8	Установка оконных стеновых стальных пере- плетов	I66
2.	Ц. №I, ч. П п. 132 техн. часть	т	3,465	688	Стоимость оконных панелей из спаренных труб прямоугольного сечения Цена: 667+2I = 688 руб.	2384
3.	I4-292-7I 22-7-с	10 м	7,2	8,42	Установка прижимных нащельников	6I
4.	Ц. I, ч. П п. 468 Пр-нт 06-08 п. 22	кг	89,3	0,477	Стоимость нащельников	43
5.	I7-883 27-69-м	м ²	382,9	0,77	Остекление металлических оконных перепле- тов стеклом и стеклопакетами на эластич- ных прокладках	295
6.	Ц. №I, ч. I п. 785	м ²	248,9	I,37	Стоимость стекла листового толщ. 4 мм	34I

1	2	3	4	5	6	7
7.	Ц. I МГИ р. I сер. 99 п. 1366	м ²	141,7	13,06	Стоимость стеклопакетов толщиной 32 мм из 2-х стекол толщиной 5 мм	1851
8	Сб. доп. к ЕБЕР вып. 4 п. 1038	кг	630,5	2,38	Прокладки из резиновых профилей	1501
9.	Цен. № I, ч. I стр. 218 п. 40	кг	20,2	1,15	Клей БФ-2	23
10.	15-2-71 23-I-a прим.	м ³	0,353	85	Обвязки из антисептированного бруса в оконных проемах	30
11.	16-591 26-9-е прим. I	м ²	19,15	0,39	Надоконные сливы из оцинкованной кро- вельной стали	7
12.	Пр-нт 01-02 табл. 29 Ц. № I, ч. I п. 705	т	0,151	203,63	Стоимость оцинкованной стали толщ. 1 мм Цена: 191 х $\frac{274}{257}$ = 203,63 руб.	31

I	2	3	4	5	6	7
I3.	II-449-7I I9-25-г	I м шва	432	0,09	Уплотнение стыков прокладками из губчатой резины толщиной 3 мм, шириной 30 мм	89
I4.	Сб.допол. к ЕРЕР вып.4, п.1039	кг	6I,9	2,38	Стоимость изделий из губчатой резины	I47
I5.	II-449-7I I9-25-г	I м шва	864	0,09	Укладка утеплителя из эластичного пено-полиуретана	78
I6.	Ц.№I, ч. I п.470	кг	II,7	2,65	Стоимость пенополиуретана	3I
I7.	II-452-7I I9-25-ж	I м шва	360	0,23	Герметизация стыков оконных переплетов со стенами мастикой	88
I8.	Ц.№I, ч. I разд. I п.1007	кг	II0,9	0,42I	Стоимость мастики УМС-50	47
I9.	II-45I-7I I9-25-е к=2	I м шва	360	0,14	Солнцезащита герметизации стыков (ок-раской за 2 раза) Цена: $0,07 \times 2 = 0,14$ руб	50
					Итого по разделу А	7208

I		2	8	4	5	6	7
			руб			в т.ч. металлоконструкции	2654
						б) Д в е р и	
I.	15-189-71 23-35-6	м ²	14,4	1,08		Установка наружных дверных блоков более 3 м ² с прирезкой приборов	15
2.	Ц.№1, ч.П р.П, п.37	м ²	14,4	14		Блоки дверные глухие двупольные типа Д-59	202
3.	Ц.1, ч.1 п.528	компл.	/4	7,25		Стоимость дверных приборов	29
4.	15-195-71 23-35 прим. 2	м ²	14,4	0,2		Установка пневмозатворов при заполнении наружных дверных проемов	8
5.	Ц.1, ч.1 п.552	шт	4	4,24		Стоимость пневмозатворов	17
6.	17-647 27-55-0	м ²	34,56	0,23		Улучшенная окраска по дереву дверных блоков, подготовленных под вторую окраску белилами с добавлением колера	8

I	2	3	4	5	6	7
7.	И5-2-7И 23-И-а примеч.	м ³	0,041	85	Укладка деревянного антисептированного бруса	8
8.	И1-475-7И И9-80-н	т	0,24	И13	Установка крепежных элементов весом более 5 кг со сваркой	27
9.	Ц.И.ч.ИУ т.46	т	0,24	3И0	Стоимость элементов крепления	74
10.	И6-59И 26-9-е прим.И	м ²	1,1	0,89	Мелкие покрытия из оцинкованной стали (сливы) над дверными проемами	1
И1.	Пр-нт 0И-02 табл.29 И.ИИ.ч.И п.705	т	0,009	203,63	Стоимость сливов из оцинкованной кровельной стали толщиной 1 мм Цена: 191 x $\frac{274}{257}$ = 203,63 руб.	2
И2.	И1-449-7И И9-25-г	1 м шва	73,4	0,09	Укладка утеплителя из эластичного пенополиуретана	7
И3.	Ц.ИИ.ч.И п.470	кг	10,8	2,65	Стоимость пенополиуретана	29

I	2	3	4	5	6	7
I4.	II-449-7I I9-25-г	I м шва	28,8	0,09	Уплотнение стыков прокладками из губчатой резины	8
I5	Сб. доп. к ЕРЕР вып. 4 п. I039	кг	10,4	2,38	Стоимость губчатой резины	25
I6.	II-447-7I I9-25-б	I м шва	6,2	0,2	Герметизация стыков дверей со стеновыми панелями мастикой	I
I7.	Ц. №I, ч. I разд. I п. I007	кг	2,6	0,42I	Стоимость мастики УМС-50	I
I8.	II-45I I9-25-б к=2	I м	6,2	0,14	Солнцезащита герметизации стыков (окраской за 2 раза) Цена: $0,07 \times 2 = 0,14$ руб.	I
		руб	Итого по разделу Б			448

I	2	3	4	5	6	7
---	---	---	---	---	---	---

в) Ворота металлические с автоматическим управлением

1.	Калык. № 2	шт	4	I49	Металлическое обрамление ворот	596
		шт	4	I39	в т.ч. металлоконструкции	556
2.	"	шт	4	36I	Ворота	I444
		шт	4	350	в т.ч. металлоконструкции	I400
3.	II-475-7I I9-30-H	т	0,5I	II3	Установка крепежных элементов весом более 5 кг со сваркой	58
4.	Ц. №I, ч. IY т. 46	т	0,5I	3IO	Стоимость элементов крепления	I58
5.	I6-59I 26-9-8 прим. I	м ²	6,9	0,39	Мелкие покрытия из оцинкованной стали (сливы) над воротами	8

1	2	3	4	5	6	7
6.	Пр-нт 01-02 табл.29 Ц.№I, ч. I п.705	т	0,085	203,63	Стоимость сливов из оцинкованной кровель- ной стали толщ. I мм Цена: 191 x $\frac{274}{257}$ = 203,63 руб.	18
7.	II-449-7I I9-25-г	I м шва	II5,2	0,09	Укладка утеплителя из эластичного пено- полиуретана	10
8.	Ц.№I, ч. I п.470	кг	I0,4	2,65	Стоимость пенополиуретана	28
9.	II-447-7I I9-25-б	I м шва	I4,4	0,2	Герметизация стыков ворот со стеновыми панелями мастикой	8
10.	Ц.№I, ч. I разд. I п.1007	кг	5	0,42I	Стоимость мастики УМС-50	2

I	2	3	4	5	6	7
II.	II-45I-7I I9 25 ²⁵ -8 K=2	I м шва	I4,4	0,14	Солнцезащита герметизации стыков (окраской за 2 раза) Цена: $0,07 \times 2 = 0,14$ руб.	2
		руб			Итого по В	2322
					в том числе	
		руб			металлоконструкции	1956

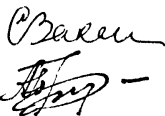
СВОДКА ОБЪЕМОВ И СТОИМОСТИ РАБОТ

№ пп	Наименование конструктивных элементов и видов работ	Единица измерения	Сумма (руб)			Средневзвешенная единичная стоимость (руб)		Удельный вес конструктивных элементов и видов работ %
			Код	Прямых затрат	С накладными расходами и плановыми накоплениями	Прямых затрат	С накладными расходами и плановыми накоплениями	
1	2	3	4	5	6	7	8	9
1.	Каркас металлический	т	129,71	32234	37005	248,5	285,8	18,3
2.	Стены	м ²	2017	42008	48247	20,88	23,92	23,8
	в т.ч. металлоконструкции	м ²		41752	47931	20,7	23,76	
3.	Покрытие (с зенитными фонарями)	м ²	4032	62689	72557	15,55	17,99	35,9
	в т.ч. металлоконструкции			55904	64178	13,86	15,92	
4.	Кровля (без площадей фонарей)	м ²	3780	26401	32603	6,98	8,62	16,1
5.	Окна	м ²	432	7208	8671	16,7	20,1	4,3
	в т.ч. металлоконструкции			2654	3047	6,14	7,05	
6.	Двери	м ²	14,4	448	553	31,11	38,40	0,8

1	2	3	4	5	6	7	8	9
7. Ворота		к-т	4	2322	2698	580,5	674,5	1,3
в т.ч.металлокон- струкции				1956	2245	489	561,2	
ВСЕГО			руб	173310	202334			100

Подсчитала

Проверил



С.Вахарова

А.Прилепский

ВЫБОРКА ПОТРЕБНЫХ РЕСУРСОВ

№ пп	Наименование ресурсов	Едини- ца из- мере- ния	Коли- чество
I	2	В	4
	I. Затраты труда	ч-д	2735
	П. Заработная плата	руб	8377
	Ш. Строительные машины		
I.	Краны укладчики-передвижные	м.см	7,3
2.	Краны гусеничные 15 т	м.см	21,1
3.	Краны гусеничные 10 т	"	3,4
4.	Краны гусеничные 20 т	"	6,1
5.	Краны гусеничные 25 т	"	13,8
6.	Краны гусеничные 30 т	"	10,9
7.	Краны гусеничные 50-63 т	"	5,0
8.	Краны автомобильные 7,5 т	"	1,4
9.	Краны автомобильные 16 т	"	31,9
10.	Тракторы 100 л.с.	м.см	1,7
II.	Прочие машины	руб	2006

1	2	3	4
---	---	---	---

IV. Полуфабрикаты

I. Раствор цементный М50

м³ 7,2

У. Изделия и конструкции

1. Блоки дверные типа Д-59	м ²	14,4
2. Ворота металлические типа ВПЗ-З, 6х3,6 м	шт	4
3. Конструкции стальные колонн с консолями и насадками	т	40,7
4. Конструкции стальные стоек фахверка	т	9,2
5. Конструкции стальные связей вертикальных	т	6,1
6. Конструкции стальные подкрановых балок	т	55,8
7. Конструкции стальные тормозных ферм с упорами	т	14
8. Конструкции стальные рельсов для кранового пути	т	17,7
9. Конструкции стальные деталей креплений рельсов	т	5,1
10. Конструкции стальные ригелей стен	т	10,7
11. Конструкции стальные структурных плит покрытий	м ²	4032
12. Конструкции стальные профилированного настила толщ. 0,9 мм	т	47,1
13. Конструкции стальные приспособлений для сборки и установки	т	0,03
14. Панели стеновые трехслойные со стальными облицовками рядовые	м ²	1980
15. То же угловые	м ²	37,2

1	2	3	4
16.	Переплеты оконные стальные из спаренных труб прямоугольного сечения	т	8,5
17.	Фонари зенитные размером 3х3	шт	28
VI. Материалы			
1.	Болты	кг	15,1
2.	Белила цинковые тертые	кг	2,1
3.	Бревна с П 70 мм и более	м ³	1,8
4.	Бревна с Ш, 140-250 мм	м ³	0,24
5.	Грунтовка битумная	т	6,1
6.	Гравий	м ³	80,1
7.	Доски с П 40 мм и более	м ³	0,24
8.	Доски с Ш 40 мм и более	м ³	2,1
9.	Детали крепежные стальные	т	0,8
10.	Детали резиновые профильные	кг	631
11.	Мел молотый	кг	1,7
12.	Мастика битумная	т	59,2
13.	Мастика УМС-50	кг	118
14.	Клей БФ-2	кг	20,2

1	2	3	4
15.	Нащельники из оцинкованной стали толщ. 2 мм	кг	89,8
16.	Олифа комбинированная	кг	2,1
17.	Пневмозатворы	шт	4
18.	Приборы для двупольных дверей с замком	к-т	4
19.	Прокладки из стекловолокна	м ²	0,25
20.	Прокладки из пенополиуретана	кг	33
21.	Пенопласт полистирольный ПСБС-85	м ³	195
22.	Поковки	кг	6,7
23.	Рубероид	м ²	22751
24.	Резина губчатая	кг	72,3
25.	Сталь кровельная оцинкованная толщ. 1 мм	т	0,25
26.	Стекло листовое 4 мм	м ²	249
27.	Стеклопакеты толщ. 32 мм из 2-х стекол толщ. 5 мм	м ²	142
28.	Толь	м ²	9,4
29.	Прочие материалы	руб	1281

КАЛЬКУЛЯЦИЯ № I

стоимости устройства двускатного панельного фонаря из
стеклопакетов размером 3х3 м

Норма на I фонарь

№ п/п	Обоснование стоимости	Наименование работ и затрат	Един. изм.	Кол-во единиц измерения	Цена за единицу	Стоимость (руб)
1	2	3	4	5	6	7
I.	I4-32-7I	Установка металлической рамы под стеклопакет $185+9,5+23+6,5+23 = 247$ кг Затраты труда - 0,247 Зарплата $0,247 \times 10,4 = 2,57$ руб	т	0,247	24,1	5,95
2.	Ц-I-П-469	Сталь листовая $185+23 = 208$	т	0,208	256,5	53,35
8.	Ц-I-П-463	Сталь прокатная	т	0,0095	232,7	2,21
4.	Ц-I-П-469	Сталь гнутых профилей	т	0,023	281,8	6,48
5.	Ц-I-I-580	Сталь круглая	т	0,0065	117	0,76
6.	Ц-I-I-75	Метизы	кг	4	0,314	1,20
7.	I6-59I Ц-I-705	Устройство стального фартука из оцинкованной стали $29 \text{ кг} : 5,5 = 5,4 \text{ м}^2$	м ²	5,4	1,74	9,4

1	2	3	4	5	6	7
8.	I9-I45	Затраты труда - $5,4 \times 0,9 = 4,86$ чел/час Зарплата $5,4 \times 0,381 = 2,05$ руб Установка металлической сетки Затраты труда $9,3 \times 0,11 = 1,02$ чел.час Зарплата - $9,3 \times 0,05 = 0,46$	m^2	9,3	0,79	7,34
9.	I7-703	Окраска металлической сетки Затраты труда $9,3 \times 0,7 = 6,51$ чел.час Зарплата $9,3 \times 0,29 = 2,69$ руб	m^2	9,3	0,548	5,09
10.	I7-900	Укладка стеклопакетов Затраты труда - $10,2 \times 0,795 = 8,0$ чел.час Зарплата $10,2 \times 0,34 = 3,46$ руб	m^2	10,2	0,375	3,82
11.	Цен. № I Мостгорис- полкома	Стоимость стеклопакетов	m^2	10,2	11,2	114,2
12.	II-452-7I	Герметизация швов мастикой УТ-32 Затраты труда $24 \times 0,28 = 9,24$ чел.час Зарплата - $24 \times 0,12 = 2,88$ руб	м	24	0,16	3,84
13.	Ц-I-I-I56	Стоимость мастики	кг	6,5	2,98	19,37

I	2	3	4	5	6	7
I4.	II-I- стр.218	Стоимость клея № 884	кг	1,5	1,27	1,90
I5.	I9-II5	Утепление стенок стакана минераловат- ными плитами Затраты труда - $0,3 \times 16 = 4,8$ чел.час Зарплата $0,3 \times 6,2 = 1,86$ руб	м ³	0,3	66	19,8
I6.	I6-6I8 к=3	Гидроизоляция стенок стакана в 3 слоя рубероида Затраты труда $6,5 \times 0,51 = 3,31$ чел.час Зарплата $6,5 \times 0,21 = 1,36$ руб	м ²	6,5	1,44	9,36
I7.	Доп.к ЕРЕР вып.4 п.2039, 1038	Стоимость эластичных прокладок	кг	3,8	2,38	9,04
I8.	Письмо Госстроя	Стоимость алюминиевого обрамления	кг	13	3,02	39,26
Итого			руб			312,3

I		2	3	4	5	6	7
Строительные работы				руб			242,4
Металлоконструкции				руб			69,95
Трудовзатраты				чел-час			43,0
Зарплата				руб			17,38

Калькуляция составлена на основании темы 597-34-75

"Унификация параметров фонарей производственных зданий с учетом применения совмещенного освещения".

КАЛЬКУЛЯЦИЯ № 2
стоимости ворот подъемно-поворотных размеров 3,6х3,6 м

Норма на 1 ворота

№ пп	Обоснование стоимости	Наименование работ и затрат	Един. измерения	Кол-во	Цена за един. изм.	Стоимость (руб)
1	2	3	4	5	6	7
I. Обрамление ворот						
I.	I4-2I-7I	Монтаж металлических обрамлений проемов ворот	т	0,55I	I9,I	I0,52
	ц. I, ч. П	Стоимость стальных конструкций	т	0,55I	232,75	I28,25
	п. 463	245х0,95 = 232,75 руб.				
2.	I8-I0 без материалов	Установка асбестоцементного листа на резиновой прокладке	м ²	I,35	0,89	0,53
	ц. I, ч. I	Лист асбестоцементный толщиной I0 мм	м ²	I,42	I,09	I,55
	п. 47		кг	2,07	I,02	2,II
	"- п. 509	Резина листовая	м ²	0,I4	8,86	I,24
3.	20-36	Окраска стальных конструкций ворот эмалью ПФ-II5 за 2 раза				
		4,43х2 = 8,86 руб				
	Пр-т 05-04	Эмаль ПФ-II5	кг	4,34	I,I5	4,99
	ц. I, ч. I		кг	0,35	0,I74	0,06
	р. XII, п. 5I	Ксилол				

1	2	3	4	5	6	7
п. 94	Ветошь	кг	0,08	0,52	0,02	
Итого		руб				149
	в т.ч. металлоконструкции	руб				139
2. Ворота						
4. ЕНП-64 № 5	Монтаж площадки, стоек, перил, ригеля, пластины, швеллера, рамы полотна, полотна	т	1,088			
	Затраты труда	ч-д		4,51		
	Варплата	руб				14,75
п. №2 п. II 6	Лебедки электрические	м.см	0,55	6,4		8,52
- п. 324	Аппарат сварочный	м.см	0,4	1,58		0,68
	Прочие машины	руб				1,27
п. I, ч. II п. 429	Стальные конструкции (площадки, стойки, перила, ригели)	т	0,715	173		123,7
- п. 133	Рама полотна	т	0,195	875		73,13

1	2	3	4	5	6	7
	Пред.цены	Полотно ворот	т	0,123	550	67,65
	ц. I, ч. I п. 866	Электроды	кг	2,51	0,288	0,71
	- " - п. 77	Болты	кг	8,35	0,43	3,59
	- " - п. 1009	Полистирольный пенопласт	м ³	0,92	66	60,68
5.	II-448-7I	Установка уплотняющих элементов стоек и пластины	I м уплотн.	9,66	0,06	0,58
6.	20-36	Окраска стальных конструкций ворот эмалью за 2 раза 4,43х2 = 8,86 руб	100 м ²	0,149	8,86	1,32
	Пр-т 05-04	Эмаль ПФ-115	кг	4,62	1,15	5,31
	ц. I, ч. I п. 52, р. XIII	Ксилол	кг	0,37	0,174	0,06
	ц. I, ч. I р. I п. 94	Ветошь	кг	0,08	0,52	0,02

1	2	3	4	5	6	7
7.	20-36	Окраска механической части ворот эмалью за 2 раза $4,43 \times 2 = 8,86$ руб	100 м ²	0,09	8,86	0,8
	Пр-т 05-04	Эмаль ПФ-115	кг	2,79	1,15	3,21
	ц. I, ч. I р. XIII, п. 52	Ксилол	кг	0,22	0,174	0,04
	- " - р. I, п. 94	Ветошь	кг	0,02	0,52	0,01
Итого			руб			361
в т.ч. металлоконструкции			руб			350
ВСЕГО			- " -			510
в т.ч. металлоконструкции			- " -			489

Составила

Кобальт

С. Ковалева

Проверил



А. Прилепский

РАСЧЕТ

стоимости механической части и электрооборудования ворот

Стоимость: 2,05 тыс.руб.

№ пп	Наименование прейскуранта, ценника	Наименование и харак- теристика оборудова- ния и монтажных работ	Едини- ца из- мере- ния	Кол-во	Сметная стоимость		Общая стоимость	
					единицы в руб	оборудо-монтажных работ	в рублях	оборудова-монтажных работ
1	2	3	4	5	6	7	8	9

I. Механическая часть

I.	ВНП-6 № 13	Монтаж противовесов, механизма подъема, блока подъема, механической части						
		выключателей, навеса канатов, испытание ворот	т	0,9	211			189
		Затраты труда	ч-д		55			49
2.	Пред.цены	Механизм открывания ворот	т	0,9	550			495
		Итого						684
		Накладные расходы 8,3% и плановые накопления 6%						101
		ВСЕГО по разделу I						785

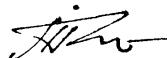
I	2	3	4	5	6	7	8	9
П. Электрооборудование								
1.	И5-04 ч.П стр.12	Шкаф размером 350х600х250	шт.	4	22		88	
2.	8-6646	Монтаж шкафа	шт	4		5,46		22
		Оборудование шкафа:						
3.	И5-04 ч.И стр.80	Пускатель магнитный ПА-323	шт	4	21,4		86	
4.	8-6292	Монтаж	шт	4		7,74		31
5.	И5-04 ч.И 12-430	Реле электромагнитное РПУ-И	шт	8	4,6		37	
6.	II-1206	Монтаж	шт	8		6,74		54
7.	Ц.№1, ч.У п.122	Табло световое ТСМ	шт	4	23,6		94	
8.	8-6766	Монтаж	шт	4		1,35		5
9.	Ц. I, ч.У п.238	Светофор	шт	4	18		72	

1	2	3	4	5	6	7	8	9
10.	8-6765	Монтаж	шт	4		4,98		20
11.	15-01 стр.52	Электродвигатели А02-II-4	шт	4	17,5		70	
12.	8-48II 3-48I6	Монтаж и присоединение	шт	4		14,7		59
13.	15-04 09-002	Выключатель конечный ВК-200	шт	8	8,7		69	
14.	8-6433	Монтаж	шт	8		2,45		19
15.	15-04 09-025	Выключатель линейный	шт	4	2,9		12	
16.	8-6433	Монтаж	шт	4		2,45		10
17.	15-04 01-006	Выключатель АП-50-3МГ	шт	4	5		20	
18.	8-6433	Монтаж	шт	4		2,45		10
19.	15-04	Переключатель УП53II-ИЗ	шт	4	2,1		8	
20	8-6319	Монтаж	шт	4		3,17		13

1	2	3	4	5	6	7	8	9
21.	I5-04	Кнопка управления КУ I2I-2	шт	4	6,5		26	
22.	8-6262	Монтаж	шт	4		I,46		6
23.	Ц.№I, ч.У стр.3I8	Пост сигнальный ПС-2	шт	4	7,22		29	
24.	8-6765	Монтаж	шт	4		4,98		20
25.	I5-05 II-00I	Трансформатор ТОС-250	шт	4	I3,4		53	
26.	8-6I2	Монтаж	шт	4		2,65		II
27.	Ц. I, ч. У стр.204	Кабель КРПГ 2х2,5+IхI,5	км	0,06		263		I6
28.	"- стр. 206	То же, 3х2,5+IхI,5	км	0,08		3I3		25
29.	Ц. I, ч. У стр.208	Кабель КРПГ 3х4+Iх2,5	км	0,04		860		34
30.	8-42IO	Монтаж	IOO м	I,8		IO8		I85
ИТОГО			руб				664	540

1	2	3	4	5	6	7	8	9
Транспортные расходы 7% (по п.п. I, 3, 5, II, 13, 15, 17, 19, 21, 25) с суммы								
	469 руб		руб				32	
ИТОГО			руб				696	
Плановые накопления 6%			руб					28
ИТОГО ПО РАЗДЕЛУ II			руб				696	568
ВСЕГО			руб				696	1353

/ Составила



С. Захарова

Проверил



А. Прилепский