

ГОСУДАРСТВЕННЫЙ КОМИТЕТ СОВЕТА МИНИСТРОВ СССР ПО ДЕЛАМ СТРОИТЕЛЬСТВА  
(ГОССТРОЙ СССР)

# ТИПОВЫЕ ТЕХНОЛОГИЧЕСКИЕ КАРТЫ

РАЗДЕЛ 07

АЛЬБОМ 07.38

МОНТАЖ УСТРОЙСТВ ДЛЯ ПОМОЩНИКОВ

Исх. С-81 к.

Т.Т.К. 07.38

ТИПОВЫЕ ТЕХНОЛОГИЧЕСКИЕ КАРТЫ НА МОНТАЖ СИСТЕМ  
ПРОМЫШЛЕННОЙ ВЕНТИЛЯЦИИ И КОНДИЦИОНИРОВАНИЯ

Серия 900-04-I

АЛЬБОМ У

МОНТАЖ УСТРОЙСТВ ДЛЯ ПРОМОГУШЕНИЯ

Разработано:  
ИИ Проектпромвентиляция

Утверждены и  
Введены в действие по  
поручению Госстроя  
СССР Минмонтажспецстр-  
ем СССР приказом № 176  
8/VIII-1966 г.

Центральный институт типового проектирования

Москва-1966 г.

07.38.01

# I. ОБЛАСТЬ ПРИМЕНЕНИЯ

Карта разработана на монтаж ячеяковых глушителей, конструкция приведенной на листах I,8 и распространяется на другие глушители аналогичной конструкции.

## II. ТЕХНИКО-ЭКОНОМИЧЕСКИЕ ПОКАЗАТЕЛИ ПРОЦЕССА

- I. Трудоемкость монтажа - 3,39 чел.-дн
2. Выработка одного рабочего в смену:
  - а/ в физических величинах - 0,29 шт.
  - б/ в денежном выражении - 181 р.80 коп.

## III. ОРГАНИЗАЦИЯ И ТЕХНОЛОГИЯ МОНТАЖНОГО ПРОЦЕССА

I. К началу монтажа должны быть выполнены следующие работы:

- а/ оштукатурены помещения в местах установки глушителя,
- б/ оставлены монтажные проемы,
- в/ сделаны чистые полы,
- г/ освещено рабочее место.

2. Ячеяковые глушители состоят из отдельных ячеек, которые собираются на муфтах в узлы и узлами устанавливаются в корпус блока глушителя. Блоки собираются между собой на фланцах. К глушителю крепятся переходы для присоединения к воздуховодам, после чего он устанавливается лебедками на подставки. Конструкция ячейки, последовательность сборки и строповка глушителя приведены на листах I,2,3,4,5,6,7.

Монтаж ячеяковых глушителей		серия 900-01-1	
1965	Пояснительная записка	лист I	лист I

# IV. ОРГАНИЗАЦИЯ И МЕТОДЫ ТРУДА РАБОЧИХ

Состав звена:

Слесарь-вентиляционник 5 р - I чел. /м1/

Слесарь-вентиляционник 3 р - I чел. /м2/

## I. Последовательность рабочих операций:

- а/ сборка ячеек в узлы на муфтах,
- б/ укладка узлов в корпус блока глушителя,
- в/ сборка глушителей из блоков,
- г/ установка переходов для присоединения к воздухо-  
водам,
- д/ установка лебедки,
- е/ строповка глушителя,
- ж/ установка подставок,
- з/ установка глушителя в проектное положение.

## 2. Методы и приемы работ.

Монтажники /м1 и м2/ собирают ячейки на муфтах в узлы, после чего укладывают их в блоки. Закончив укладку ячеек, монтажники соединяют блоки на фланцах, и к ним крепят переходы для присоединения воздухопроводов. Закончив сборку глушителя, монтажник /м2/ устанавливает лебедку, а монтажник /м1/ ставит подставки. Застропив глушитель, монтажник /м1/ дает команду монтажнику /м2/, работающему на лебедке, начать подъем.

Глушитель устанавливается на подставки и после проверки правильности его установки, строп и лебедка снимаются.

## V. ТЕХНИКА БЕЗОПАСНОСТИ ПРИ МОНТАЖЕ ГЛУШИТЕЛЯ

1. Зоны подъема деталей глушителя, должны быть ограждены с выставлением предупредительных знаков.

2. Запрещается пребывание людей в зоне возможного падения груза при работе троса.

Монтаж ячеек глушителей

СРДП  
980-01-1

Исследовательская запись

СНОВА  
V  
I

1965

Проектный инж. Проектиров. вентиляции	Р. Зобов	С. И. Игнатьев	В. Тарасов
Инж. отдела	Е. Рабчин	С. А. Малин	И. Денин
Инж. спец. инж.	Е. Зоречкин		

3. В перекрытиях, на которых производятся работы, или к которым возможен доступ людей, отверстия должны быть закрыты сплошным настилом, либо иметь прочные ограждения с бортовыми досками по всему периметру.

4. Монтажные проемы в стенах и перекрытиях, оставляемые для транспортирования оборудования внутрь помещения, после их использования следует закрывать сплошными настилами или передвижными заграждениями.

После окончательной установки оборудования проемы должны быть заделаны.

5. Освобождение поднятой детали глушителя с крюка подземного механизма допускается только после проверки устойчивости его на постоянных или временных креплениях.

6. Механизмы и такелажные приспособления перед началом работ должны быть проверены и зарегистрированы в специальном журнале.

Запрещается использование непроверенных механизмов, блоков, стропов, тросов.

7. Пеньковые канаты, применяемые для оттяжек, не должны иметь перетертых или размочаленных прядей.

8. Крепление рычажных лебедок, талей, блоков к строительным конструкциям следует производить по прилагаемым схемам.

Места установки грузоподъемных средств должны быть согласованы с генподрядчиком.

9. Состояние инструмента должно соответствовать §§ 4.18 - 4.21 СНиП Ш-А-11-62 "Техника безопасности в строительстве".

10. К работе с электрифицированным инструментом допускаются лица, прошедшие производственное обучение и имеющие соответствующее удостоверение на право пользова-

1965	Монтаж пеньковых глушителей	Свод 900-04-1	
	Пояснительная записка	альбом	лист V III

При пользовании электрифицированным инструментом необходимо соблюдать требования разделов 3 и 4 СНиП Ш-А-III-62 "Техника безопасности в строительстве".

11. Слесарь-вентиляционный, выполняющий такелажные работы, должен быть обучен по специальной программе и иметь соответствующее удостоверение.

12. Монтажники, назначаемые для выполнения работ на высоте, должны быть снабжены проверенными и испытанными предохранительными поясами, без которых они не должны допускаться к производству работ.

Места прикрепления карабинов предохранительных поясов к строительным конструкциям или специальным приспособлениям /натянутые стальные канаты и т.п./ должны быть указаны производителем работ или мастером.

13. Все монтажники должны быть обеспечены защитными касками.

14. Меса и подмости должны соответствовать требованиям раздела 9 СНиП Ш-А-III-62 "Техника безопасности в строительстве".

#### У1. ИНСТРУМЕНТ, МЕХАНИЗМЫ И ПРИСПОСОБЛЕНИЯ

№ пп	Наименование инструмента и средств малой механизации	ГОСТ, ОСТ, ИИ, ТУ или чертеж	Техническая характеристика	Ед. изм.	К-во
1	2	3	4	5	6
1.	Молоток А-5	2310-54	слесарный 800 г	шт.	1
2.	Лом Л	1405-47	дл. 1070 мм Д-28	"	1
3.	Ключ гаечный 2-хсторонний 12-14	2839-62	12-14 мм	"	2
4.	Бородок слесарный 4	7214-54	Дл. 120 мм	"	2
Монтаж ячеековых глушителей				сборка 900-04.1	
Полочная записка				длина	лист
1965				V	IV

Проектирование  
вентиляции

Нов. отдел  
2-я специализация

С. А. Родим  
Е. Заречный

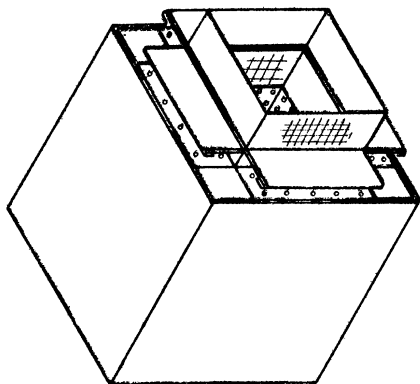
С. А. Родим  
Е. Заречный

С. А. Родим  
Е. Заречный

С. А. Родим  
Е. Заречный

1	2	3	4	5	6
5.	Метр складной металлический	7253-54 цена деления I мм		шт. I	
6.	Лебедка ручная рычажная	Туапсинский з-д Главстройкеха- низация	I,5 т	" I	
7.	Блок однорольный	Промстальконструк- ция з-д "Крас- ный блск"	I,0 т	" I	
8.	Строп облегченный	УПН Главмостстроя	до I т Д-гросса 8,7-11 мм дл. 4 м	" 2	
9.	Эл.сварочный трансформатор на тележке, оборудованный рубильником для подключе- ния к линии	ТС-300 -	-	комп. I	
10.	Кабель сварочный	-	35-50 мм <sup>2</sup>	п.м. 50	
11.	Кабель для заземления	-	25-35 мм <sup>2</sup>	п.м. 15	
12.	Кабель для подключения трансформ.	-	6 x 3	" 5	
13.	Маска защитная для сварки	З-д м. Войто- вича г. Москва	-	" I	
Монтаж ячеечных глушителей				сварка 900-04-1	
1965	Пояснительная записка			сварка V	лист V





Е. Заварзин

Заварзин

УСТАНОВКА

Монтаж ячейковых глушителей

Серия  
900-04-1

1965г.

Ячейка глушителя с муфтой

Автом  
7

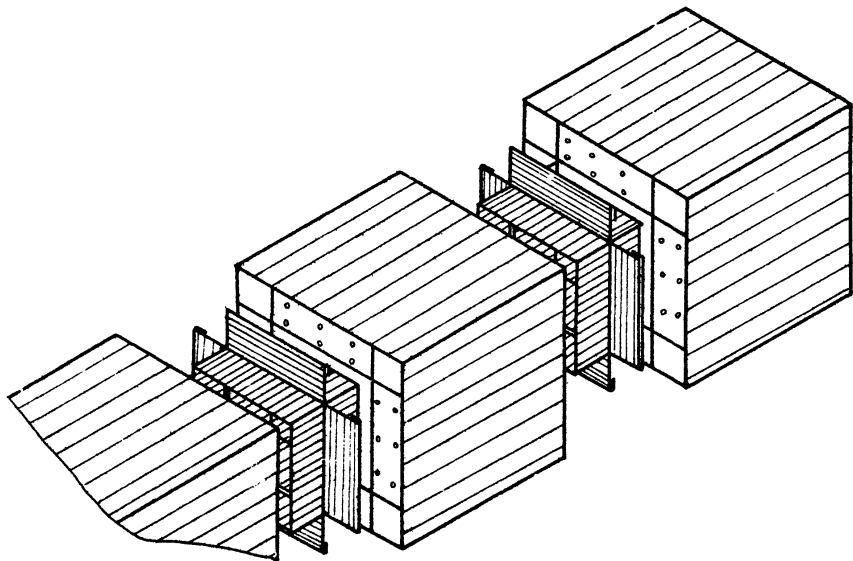
Лист  
2

Проектный институт Проектпром- вентиляция.	Зд. инж. им. па	<i>Г. Гобза</i>	Р. Гобза	Ст. инженер	<i>В. Труфанов</i>	В. Труфанов
	Нач. отдела	<i>Е. Равкин</i>	Е. Равкин	Ст. техник	<i>И. Демин</i>	И. Демин
	Зд. специалист	<i>Е. Зарецкий</i>	Е. Зарецкий			

1966г. Сборка ячеек на муфтах в укрупненный узел

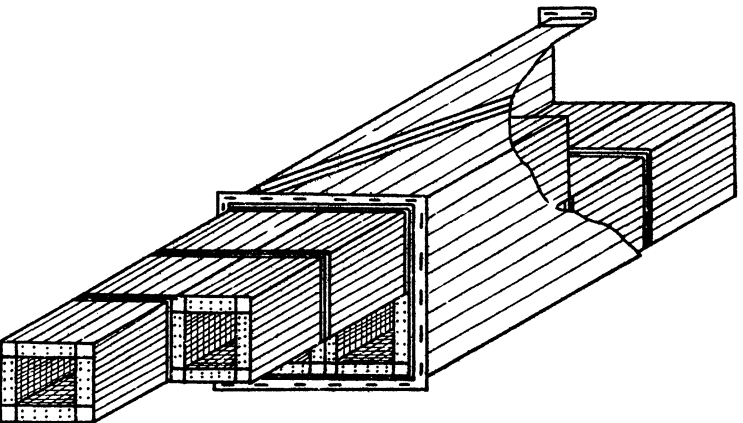
Монтаж ячейковых звушителей

Серия  
900-04-1  
Лист  
3



07.38.01

02.38.01



Е. Заречный

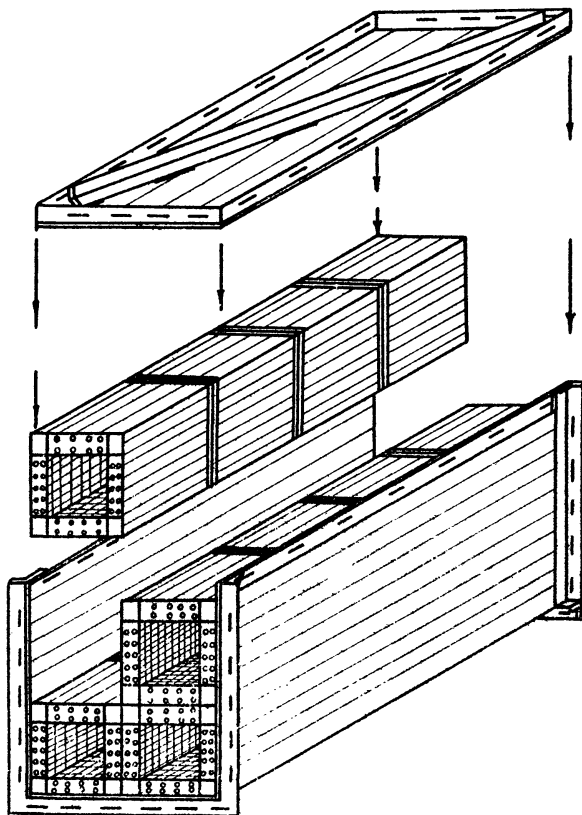
21. специалист

7/8

Монтаж железобетонных элементов

1965г. Установка узла свеса в железобетонной конструкции

07.38.01



Проектный институт  
Проектпром-  
вентиляция

Эл. инж. им. тов.  
Нов. отдела

Эл. специалист

Р. Зобзз

Э. Рабчин

Е. Зоречкий

Ст. техник

С. Денин

Монтаж ячейковых глушителей

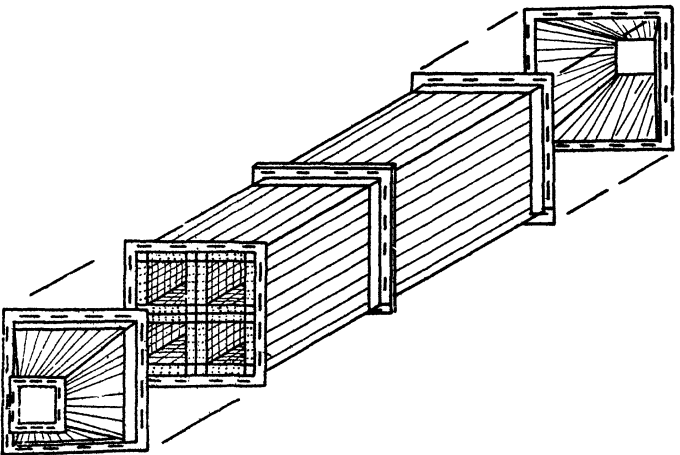
1965г.

Установка узлов ячеек в корпус со съемной крыш-  
кой

Серия  
900-04-1

Альбом  
V  
Лист  
5

07.38.01



Е. Запечкин

С.А. Степанов

Монтаж ячеистых элементов

1965г.

Сборка элементов

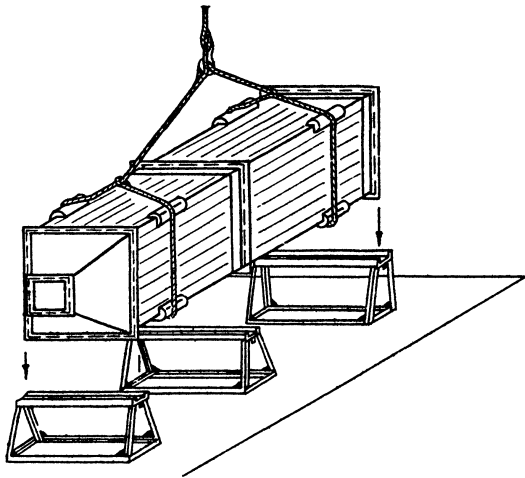
Серия  
ЮО-04-1Листов  
1  
6

Проектный институт	Гл. инж. ин-та	Продуман	Р. Гобза	Ст. инженер	Син	В. Труфанов
Проектпром-	Нач. отдела		Г. Радкин	Ст. техник	Рен	И. Денин
вентилиация	Гл. специалист		Е. Заревский			

1965г.

Монтаж ячеистых звукоизоляционных  
Стеновых и установок звукоизоляционных

Серия  
900-04-1  
Лист  
7



02.38.04

**Е. Залесский**

**2. Специалист**

**R. J. P. R. R.**

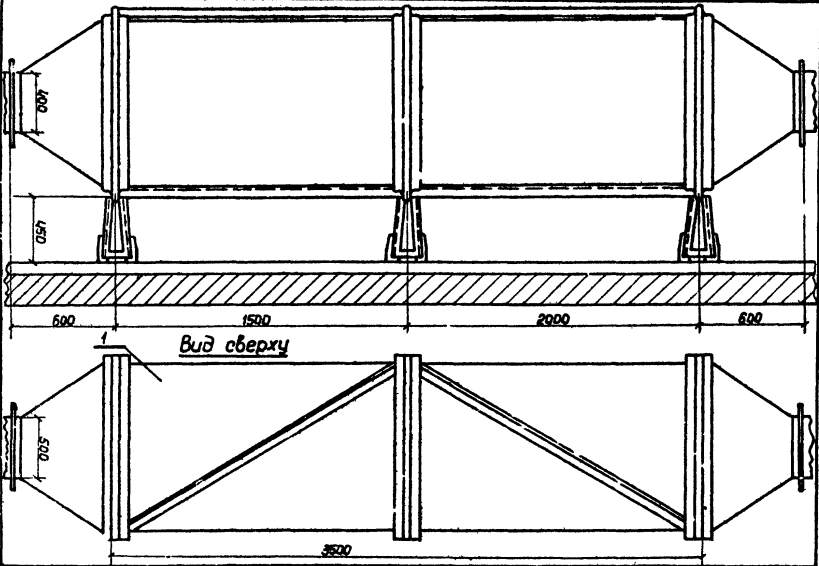
**02.38.01**

**-09-**

Монтаж электрощитов и аппаратуры

1965г.	Общину буд установлено 39 душ
--------	-------------------------------

Серия	900-04-1
Индекс	8



Проектный ин-т	Зл. инж. ин-т	Р. Зобза	Ст. инженер	В. Трыфанов
Проектпром- бензилучия	Нач. отдела	З. Рабкин	Ст. техник	И. Демин
	Зл. специалист	Е. Заречный		

### Калькуляция трудовых затрат

п.п.	Шифр норм	Наименование работ	ед. изм.	Объем работ	Норма времени на ед. изм. в чел./час	Затрата труда на весь объем работ в чел./час	Расценка на ед. изм. руб/коп.	Стоимость затрат труда на весь объем работ руб/коп.
1	2		4	5	6	7	8	9
1	норма разработки планов, чертежей	Монтаж ячеякового фильтра	м <sup>2</sup>	19,2	12	23,04	0-513	9-85

Итого:

23,04

9-85

### График производства работ

п.п.	Операции	Текущее время в часах								Ценование
		1	2	3	4	5	6	7	8	
1	Сборка ячеек в комплекты	—	—							М, М <sub>2</sub> М <sub>3</sub>
2	Укладка комплектов в корпус		—	—						—
3	Сборка глушителя из 2х блоков			—	—					—
4	Установка переходов на глушитель				—	—				—
5	Установка левых					—				М <sub>2</sub> М <sub>3</sub>
6	Стропавка глушителя					—				М <sub>1</sub>
7	Установка глушителя на подставки						—	—		М <sub>1</sub> М <sub>2</sub> М <sub>3</sub>
8	Проверка правильности установки глушителя							—	—	М <sub>1</sub>
9	Растропавка							—	—	М <sub>2</sub>
10	Снятие левых								—	М <sub>2</sub> М <sub>3</sub>

(5)

145

1965  
Калькуляция трудовых затрат и график производства работ  
Монтаж ячеяковых глушителей  
900-04-1  
Девиз  
Лист 9

От печатане  
в Новосибирския филиал ЦНТИ  
630060 г. Новосибирск, пр. Мухоморова, 1  
Выдано в печать: 23.04.89 г.  
Знак 1258 Тираж 350