

ТИПОВОЕ ПРОЕКТНОЕ РЕШЕНИЕ

271-030-104

**ТОРГОВЫЙ ЦЕНТР
ДЛЯ ПОСЕЛКОВ
НА 3500 ЖИТЕЛЕЙ**

Альбом I ОБЩАЯ ПОЯСНИТЕЛЬНАЯ ЗАПИСКА И СХЕМА ГЕНЕРАЛЬНОГО ПЛАНА

Цена 0-76

ЦЕНТРАЛЬНЫЙ ИНСТИТУТ ТИПОВОГО ПРОЕКТИРОВАНИЯ
ГОССТРОЯ СССР
КИЕВСКИЙ ФИЛИАЛ
г.Киев-57, ул.Эжена Пэтье. № 12

616
Заказ № 6236 инв. № 7934/1 тираж 170
Сдано в печать 13/VI 1981г. цена 0.76

ТИПОВОЕ ПРОЕКТНОЕ РЕШЕНИЕ

271-030-104

ТОРГОВЫЙ ЦЕНТР ДЛЯ ПОСЕЛКОВ НА 3500 ЖИТЕЛЕЙ

Альбом I ОБЩАЯ ПОЯСНИТЕЛЬНАЯ ЗАПИСКА И СХЕМА ГЕНЕРАЛЬНОГО ПЛАНА.

7934/1 Разработан

проектным институтом «Гипроразданпроектстрой»

Главный инженер института В. С. Стабич А.С.:

Главный инженер серии А. П. Хинкис Е. П.:

Технический проект
утвержден Госстроем СССР
постановление № 44 от 19 VII 1973
Рабочие чертежи введены в действие
Гипроразданпроектстрой
приказ № 14 от 15.01.1981 г.
КФ ЦИТП инв. № 7934/1

Содержание альбома

№ п.п.	Наименование чертежей	№ листа	Стр.
1	Обложка		1
2	Титульный лист		2
3	Содержание альбома. Пояснительная записка.	1	3
4	Пояснительная записка. Техника-экономические показатели	2	4
5	Генеральный план участка. Примерное решение.	3	5
6	Варианты благоустройства. Детали подиума. Разрезы по подиуму.	4	6
7	Главный фасад. План I этажа. Разрез I-I (для привязки)	5	7
8	Боковой фасад. План II этажа. Разрезы II-II и III-III (для привязки)	6	8
9	Терраса	7	9

Пояснительная записка.

Общая часть.

Проект торгового центра для поселков на 3500 жителей разработан в соответствии с техническим проектом утвержденным Госстроем СССР и планом типового проектирования на 1979г. Проект торгового центра входит в состав номенклатуры типовых проектов серии 26 и предназначен для строительства в обычных условиях II и III климатических районов с расчетными температурами наружного воздуха - 15°, -20° и -25°С.
Класс здания II. Степень долговечности II. Степень огнестойкости II.

Архитектурно-строительная часть.

Генеральный план и объемно-планировочные решения.

Торговый центр состоит из отдельных 2-х этажных зданий: дома быта на 15 рабочих мест с гостиницей на 15 мест, столовой на 75 мест, производственного и прамтоварного магазинов и хозяйственных площадок, связанных между собой при одновременном их строительстве, функционально и представляющих единый архитектурный образ.

Проектом предусматривается возможность очередности строительства отдельных зданий и их последующая докировка.
В проекте представлены 4 варианта докировки, применение которых решается

7934/1

Типовой проект разработан в соответствии с действующими нормами и правилами и предусматривает мероприятия обеспечивающие взрывную, взрыво-тожарную и пожарную безопасность, при эксплуатации здания.
Главный инженер в серии 26/111 (И.Г. Хунпис)

при привязке. Особенности объемно-планировочного решения и инженерного оборудования каждого здания приводятся в пояснительных записках к типовым проектам этих зданий.

Здания торгового центра должны размещаться на обособленном участке, в соответствии с генеральным планом застройки поселка. В проекте приводено примерное решение генерального плана застройки участка торгового центра, разработанного согласно СНиП - 60-75 "Планировка и застройка городов, поселков и сельских населенных пунктов", СНиП II - 17-70 "Магазины" СН 404-79, Указания по проектированию гостиниц для сельских населенных пунктов" и СНиП II - 80-75 "Приспособия бытового обслуживания".

Земельный участок торгового центра площадью 5880 м², состоит из двух зон: зоны для посетителей - покупателей и зоны для разгрузки товаров.

Зона для посетителей - покупателей размещается перед главным фасадом здания и решена в виде подиума с размещением в ней площадок для сезонной торговли.

Рядом с торговым центром расположена стоянка для автомобилей, мотоциклов и велосипедов площадью 450 м² (согласно таблице 54 СНиП II - 60-75).

Стоянка обслуживает также общественный центр. Зона для разгрузки товаров размещается со стороны дворовой части здания на хоздворе. Для разгрузки предусматриваются разгрузочные платформы. Загрузка хлеба (в магазине) и вообще производится обособлено для чего предусмотрены дополнительные разгрузочные места.

На хоздворе, кроме основного здания торгового центра, размещается павильон для приема стеклянной посуды от населения, хранения тары, а также мусородробилки. Хоздвор имеет 2 въезда.

Площадь озеленения составляет 35%.

Отделка зданий торгового центра. Наружная отделка. Цокольные панели оштукатуриваются на заводе цементным раствором М100 с крошкой (гранитной или мраморной) крупной фракции с добавкой темного красителя. Наружные стеновые панели отделываются на заводе фактурным слоем, методом напыления. Фактурный слой из цементного раствора с добавлением мраморной белой крошки (либо крошки из отходов фарфоровых изделий) мелкой фракции.

Входные двери окрашиваются нитролаком за 2 раза. Все металлические части окрашиваются масляной краской за 2 раза.

Внутренняя отделка. Внутренние отделочные работы выполняются в соответствии с отделочной ведомостью. Все помещения окрашиваются клеевой краской. В помещениях с мокрыми процессами предусматривается отделочная панель. Холодильные камеры облицовываются глазурованной керамической плиткой. Полы в вестибюлях, торговых залах магазина и столовой из эластопласта, в помещениях культурно-массового назначения, производственных помещениях дома быта и жилых комнатах гостиницы из линолеума. В помещениях с мокрыми процессами полы из керамической плитки по гидроизоляции. Все деревянные и металлические изделия окрашиваются масляной краской за 2 раза.

Конструктивная часть.

Конструктивная схема здания основана на поперечных несущих стенах с шагом 6.0 м и 3.0 м. Помещения с большими пролетами решены по каркасной схеме с пролетом 6.0 x 6.0 м. Все сборные элементы здания приняты по сортаменту индустриальных изделий серии 26 по типовым конструкциям и деталям, утвержденным Госраздстроем.

Устойчивость здания обеспечивается:

- сплошной горизонтальной диафрагмой из панелей перекрытия, опирающихся на внутренние стены, ригели и наружные торцевые стены;
- диафрагмы жесткости из железобетонных панелей внутренних стен, связанных с колоннами;
- соединением и замоноличиванием панелей наружных и внутренних стен; жестким контуром панелей наружных и внутренних стен; жестким контуром панелей лестничных клеток, связанных между собой и наружными стеновыми панелями.

Подземная часть здания разработана для строительства в обычных условиях при сухих непучинистых грунтах и условно горизонтальном рельефе. Фундаменты запроектированы из условия расчетного давления на грунты основания $\sigma = 2.0 \text{ кгс/см}^2$ при уровне грунтовых вод ниже подошвы фундаментов. При привязке проектов фундаменты должны быть проверены расчетом и скорректированы. Фундаменты приняты ленточные сборные из фундаментных плит (серия I.112.5) и сталеканного типа под колонны (серия II.04-1).

Стены подвалов и бетонных блочков (СЛ13579-78). Фундаменты укладываются на выровненное песчаное основание (при песчаных грунтах) или на песчаную подушку толщиной 50 мм.

7934/1

1979			Т.П. 271-030-104	АС
Серия типовых проектов крупнопанельных зданий для сельского строительства.			Торговый центр для поселков на 3500 жителей.	
Лист			Лист	Лист
р	1	7		
Содержание альбома.			Госстрой СССР	
Пояснительная записка			Госпроектинститута	
			г. Киев	

Блоки стен подвалов устанавливаются на цементно-песчаном растворе М50. Вертикальные швы блоков паразызируются между собой фундаментными плитами и цокольными панелями на величину не менее 250 мм.

Стенки подпольных каналов выполняются из обыкновенного кирпича марки 75 на растворе марки 25 по бетонной подготовке из бетона М100. Поверхности кирпичных стенок каналов соприкасающихся с грунтом обмазываются горячим битумом за 2 раза. Каналы перекрываются плитами типа ПП (серия 1.243-2).

В местах поворотов, пересечений, а также по длине каналов, через 3,0-4,0 м устраиваются смотровые люки закрытые светлыми щитами. Щиты дощатые, по металлическим рамкам, заанкеренным в кирпичную кладку. Устройство подпольных каналов должно производиться до укладки конструкции полов. Обратная засыпка грунта у стенок каналов производится только после укладки плит перекрытия каналов. Цокольные панели соединяются между собой одинаковыми стальными скобами. Швы замоноличиваются и герметизируются в соответствии с деталями (часть 9 разд. 9.2-1).

Гидроизоляция: горизонтальная из 20 мм слоя цементно-песчаного раствора М100, состава 1:2 с водостойкими добавками на атметлах -0,00, вертикальная - обмазкой горячим битумом за 2 раза всех поверхностей стен соприкасающихся с грунтом.

Обратная засыпка пазух наружных стен производится тщательным послойным уплотнением после установки подоконных панелей первого этажа и укладки панелей перекрытия над подвалом.

Отверстия в стенах, предназначенные для прохода инженерных коммуникаций, после монтажа последних заполняются кирпичом на мягкой глине. Перекрытие над подвалом - из панелей с круглыми пустотами. Отверстия на торцах панелей тщательно замазываются бетоном М200 на глубину 200 мм. Панели перекрытий укладываются на цементном растворе М100 с глубиной опирания не менее 70 мм.

Работы по возведению нулевого цикла производятся в строгом соответствии с требованиями СНиП часть III "Правила производства и приемки работ" со своевременным составлением актов на скрытые работы, в последовательности, обеспечивающей безопасность производства строительно-монтажных работ.

Наружные стены прощельные-самонесущие из однослойных керамзитобетонных панелей двухрядной разрезки, толщиной 300 мм, марки 50, объемной массой 1000 кгс/м³; торцовые - несущие из керамзитобетонных панелей двухрядной разрезки, толщиной 350 мм, марки 75, объемной массой 1100 кгс/м³. Конфигурация вертикальных граней панелей наружных стен обеспечивает при стыковании образование устья для укладки герметика и по-

лости для замоноличивания бетоном конфигурация горизонтальных граней обеспечивает устройство водозащитного барьера и укладку герметика. В качестве водозащитных прокладок и герметиков рекомендуется гермит, параизол, мастика УМС-50, дупопрол, УПЛ-29. Внутренние стены - железобетонные, однослойные, толщиной 160 мм, однорядной разрезки. Каркас состоит из железобетонных стоек сечением 200x300 мм и ригелей сечением 200x450 мм.

Перекрытия и покрытия приняты из панелей с круглыми пустотами, предварительно-напряженные с укладкой на цементном растворе М100. Отверстия в торцах панелей должны в заводских условиях замоноличиваться тяжелым бетоном на глубину 200 мм. Для пропуска коммуникаций через перекрытия допускается сверление по месту отверстий, без нарушения несущих ребер панелей, диаметром не более 100 мм с заделкой стальных гильз нужного диаметра на растворе М100.

С учетом допусков в изделиях и на монтаже глубина опирания панелей перекрытия на стены должна быть не менее 70 мм. (СНиП III-16-79, п. 4.18 примеч. 2).

Крыша совмещенная, неветилируемая, кровля из 4-х слоев рубероида. Водосток внутренний, организованный.

Учитывая большое значение качества сварки, определяющего прочность и долговечность здания. Сварочные работы должны производиться дипломированными сварщиками и качественными электродами с обязательным клеймением выполненных работ. Стальные закладные детали и сварные соединения у наружных стен должны предохраняться от коррозии в соответствии с требованиями СНиП III-17-78 и СНиП III-23-76. Защита закладных деталей металлизацией производится на заводе. На монтаже защитное покрытие, поврежденное при сварке, вновь подвергается металлизации или покрывается протекторным грунтом с последующей защитой слоем цементно-песчаного раствора марки 100 толщиной не менее 20 мм.

В зимних условиях работы производятся с соблюдением требований, изложенных в соответствующих разделах СНиП III-17-78, СНиП III-9-74 и других технических условиях по производству работ в зимнее время.

Расчеты конструкции произведены с учетом следующих нагрузок:

- перекрытия жилых зданий - 150 кгс/м²
- перекрытия торговых помещений - 400 кгс/м²
- перекрытия столовых - 300 кгс/м²
- лестницы в торговых помещениях - 400 кгс/м²
- вес снегового покрова - 70 кгс/м²
- скоростной напор ветра. - 45 кгс/м²

Таблица техника-экономических показателей.

Технико-экономические показатели	Ед. изм.	Кол-во
Площадь застройки	м ²	1030,21
Площадь общая	м ²	1546,49
Площадь рабочая	м ²	1421,88
Строительный объем (в том числе: строительный объем зданий - 640,70; строительный объем подвалов - 707,49)	м ³	7328,97

Примечания:

Технико-экономические и эксплуатационные показатели по каждому блоку см. альбомы I типовых проектов: дома быти и гостиницы, столовой и продовольственного и промтоварного магазина.

Авторский коллектив:

Автор-Архитектор: Лукьянов В.В.

В разработке проекта принимали участие Архитекторы: Задкова Т.А., Стараненко Е.П., Осадчук С.В.

Конструкторы: Месецкий Н.М., Каржизек А.В., Лядулин С.З.

Технологи: Разникова И.А., Безсартный В.Д.

Сантехники: Дехтар Д.С., Врепер Р.У., Костюченко И.Н., Портнова С.

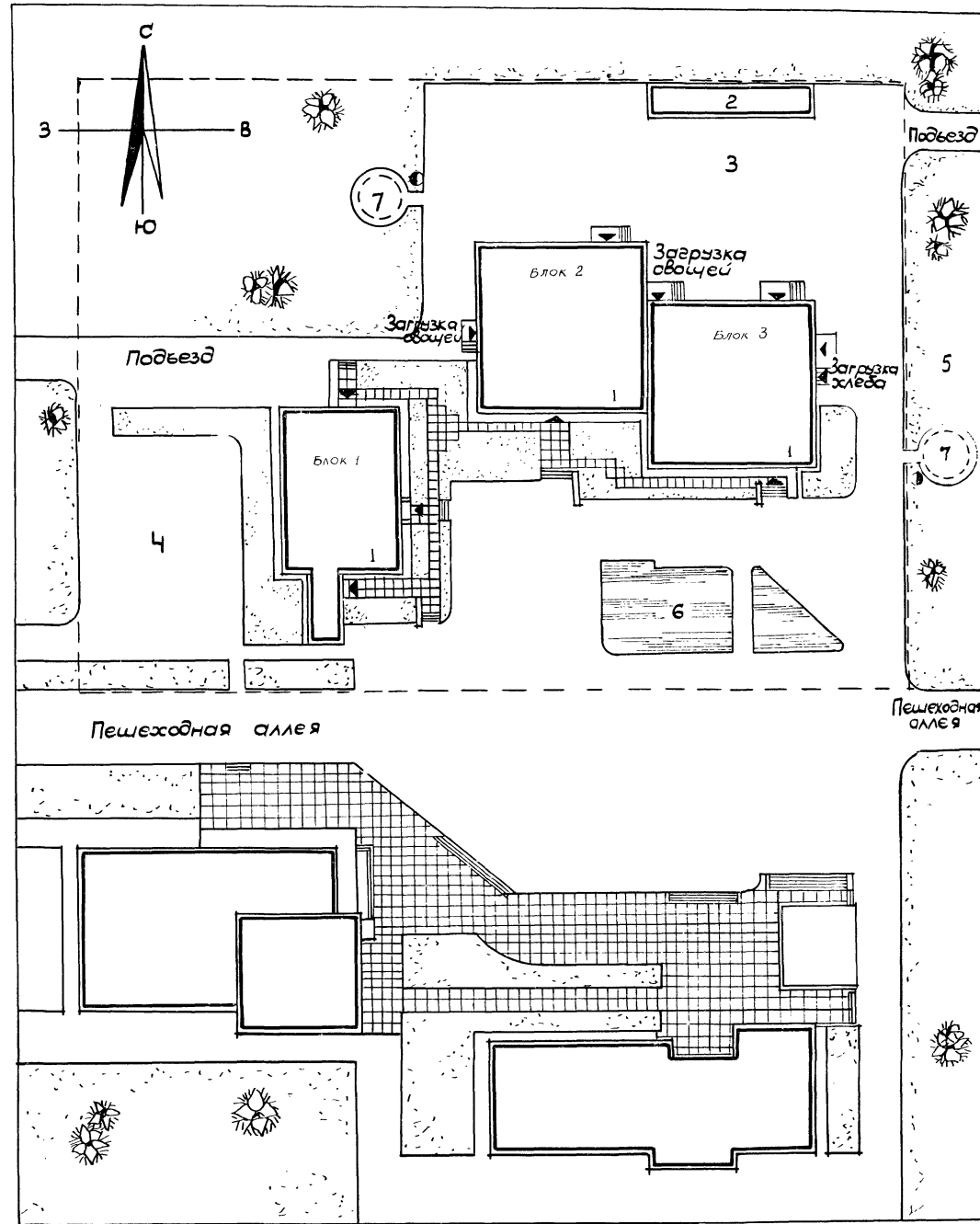
Электрики: Райзис С.Б., Индман С.О., Визель А.Ф., Разина Г.З., Валынец З.

Сметчики: Абрамский Г.Б., Манжолд С.Н. - 4
Линецкая Л.Л. 7934/1

Исх. №	1979	Т.П. 271-030-104	АС
Исх. №	1979	Серия типовых проектов крупнопанельных зданий для сельского строительства	
Исх. №	1979	Торговый центр для поселков на 350 жителей	Лит. Лист 1
Исх. №	1979	Лист 2	Лист 7
Исх. №	1979	Лист 2	Лист 7
Исх. №	1979	Лист 2	Лист 7
Исх. №	1979	Лист 2	Лист 7

Участок торгового центра

Предлагаемая застройка общественными зданиями



Экспликация

№ п/п	Наименование	площадь застр. м	№ типового проекта
1.	Здание торгового центра блок 2 - столовая блок 3 - продовольственный и промтоварный магазин блок 1 - дом быта и гостиница	345,92 345,92 271,77	271-20-128 271-13-85 281-1-157
2.	Тарная, пункт приема посуды	- 66,6	- " -
3.	Особый двор	- 700,0	-
4.	Стоянка автомашин	- 450	-
5.	Зеленые насаждения	- 1500	-
6.	Бассейн	- 150	-
7.	Пожарные резервуары	30·2=60	-

Технико-экономические показатели

- 1. Площадь участка — 5880 м²
- 2. Площадь застройки без крылец — 971,07 м²
- 3. Площадь озеленения — 1500 м²

Условные обозначения:

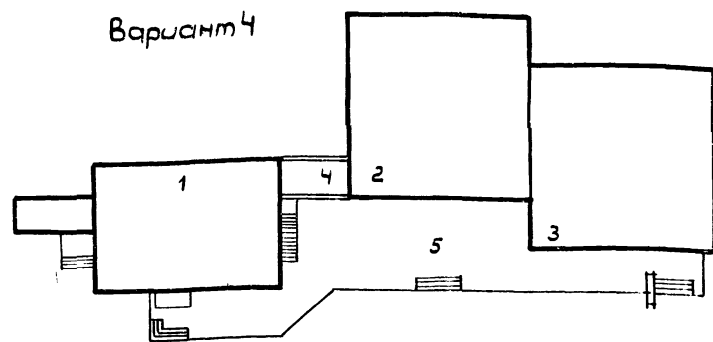
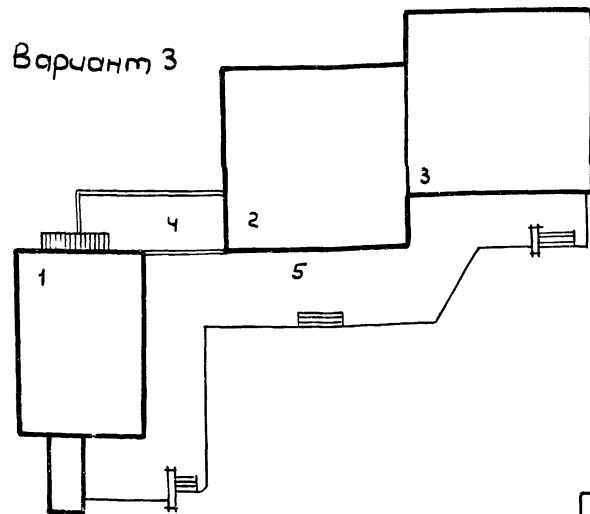
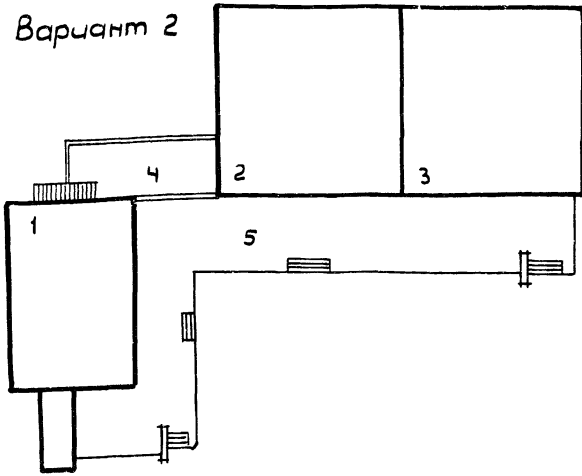
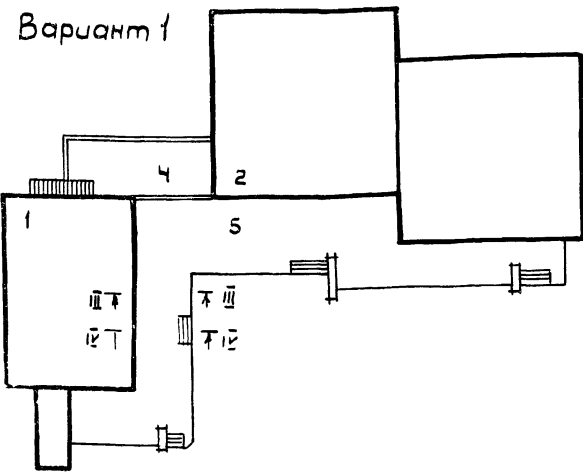
● - флуоресцентный указатель с буквенным индексом пв. Цифровым значением запаса воды 100 м³ и количеством помп. машин - 3 шт.

Примечания:

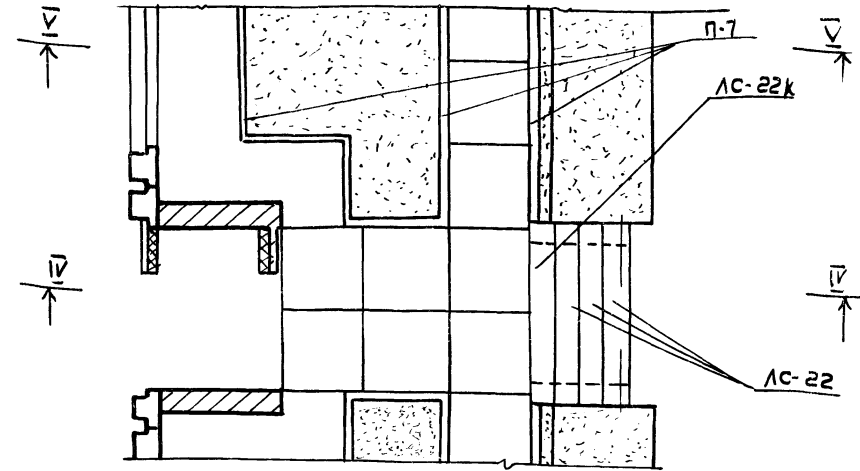
- 1. Емкость пожарного резервуара 100 м³
- 2. Участок торгового центра обведен пунктирной линией.

5
7934/1

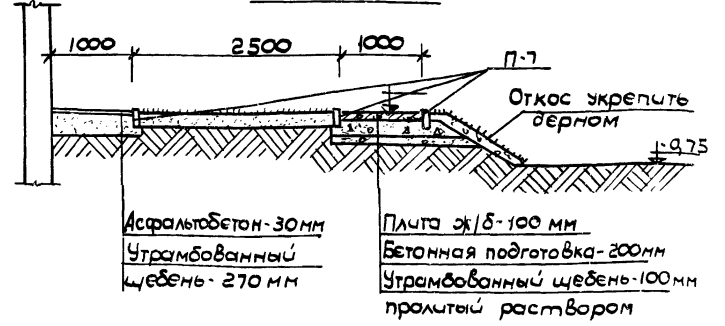
Нач. от Бодякина	1979	Т.п. 271-030-104	АС
Инж. С. Чинкина			
Арх. Бодякина			
Инж. Федоренко			
Инж. Честяков			
Арх. Чукьянов			
Арх. Кон. Ибрагим			
Разр. Задкова			
Провер. Лукьянов			
		Серия типовых проектов крупнопанельных зданий для сельского строительства	
		Торговый центр для поселков на 3500 жителей	Лист 1
		Генеральный план участка. Примерное решение	Лист 3
			Лист 7
			Госстрой УССР
			Ил.програжд.анпроект



Деталь подиума у входа в дом быта



Разрез V-V



Спецификация железобетонных изделий

Поз. обозначение	Обозначение	Наименование	Кол	Масса	Примеч
П-7	ГОСТ 6665-74	Бордюрный камень	157	38.4	
ЛС-11	ССРЯ 1,155-1 вып.1	Ступень основания	3	113	
ЛС-11к	—	Ступень верхняя фризовая с четвертью	1	83	
ЛС-14	—	Ступень основная	3	150	
ЛС-14к	—	Ступень верхняя фризовая с четвертью	1	111	
ЛС-15	—	Ступень основная	12	168	
ЛС-15к	—	Ступень верхняя фризовая с четвертью	4	120	
ЛС-22	—	Ступень основная	6	245	
ЛС-22к	—	Ступень верхняя фризовая с четвертью	2	178	
		Бетонные плиты	118	120	

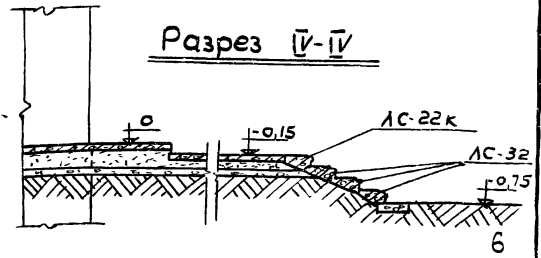
Экспликация:

1. Дом быта и гостиница - блок 1
2. Столовая - блок 2
3. Продовольственный и промтоварный магазин - блок 3
4. Терраса
5. Подиум

Примечания

1. Данный лист рассмотреть совместно с листами ЛС-5; ЛС-6.

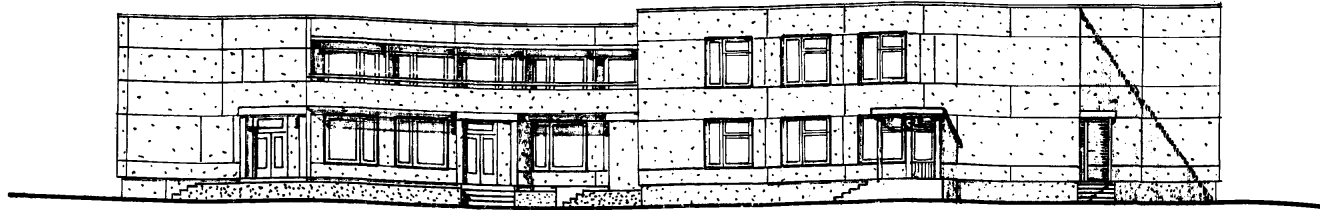
Разрез IV-IV



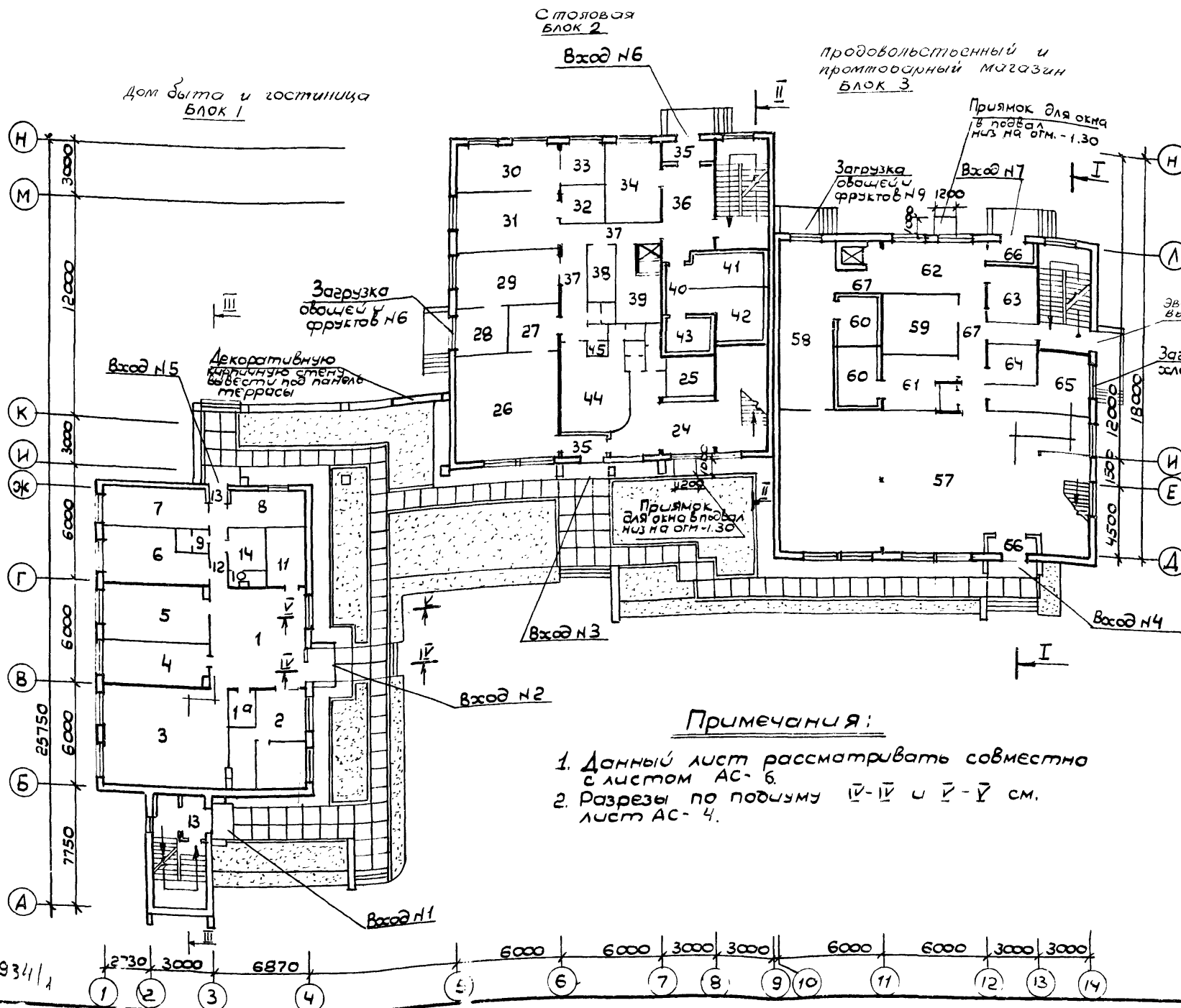
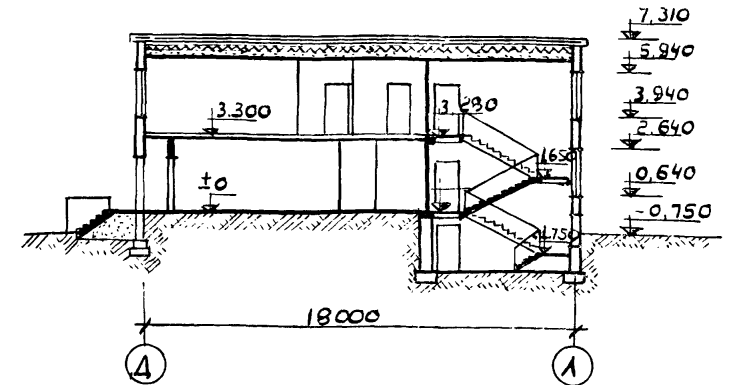
7934/1

Нач. от. Бодянский	1979	т.п. 271-030-104	АС
Инж. С. Смирнов			
Инж. Федоренко			
Инж. Бавыкина			
Инж. Мретецкий			
Инж. Ар. А. Кьянов			
Инж. Ком. Э. Далин			
Разработчик			
Проверщик			

Серия типовых проектов крупнопанельных зданий для сельского строительства
Торговиц, центр для поселков на 3500 жителей
Лит Лист Листов
Р 4 7
Госстрой СССР
Гипроградпроект
г. Киев



Разрез I-I



Экспликация:

Дом быта на 15 рабочих мест: 1. помещение для посетителей (с примерочной 19); 2. Парикмахерская с парикмахерскими помещениями; 3. мастерская ремонта и пошива одежды; 4. приемный пункт химчистки; 5. мастерская ремонта обуви; 6. временный пункт хозяйственного; 7. помещение безлюдных мастеров; 8. контора; 9. санузел; 10. душевая; 11. складское помещение комплексного приемного пункта; 12. коридор; 13. тамбуры; 14. гардеробная.

Столовая 1-эт: 24. Вестибюль; 25. Гардероб; 26. Торговый зал мясной; 27. парикмахерское помещение; 28. кладовая овощей, кашеи и солений; 29. овощной цех; 30. отделочное отделение и кладовая кондитерского цеха; 31. тесторазделочное и выпечное отделение кондитерского цеха; 32. помещение подготавливания; 33. кладовая и мясная тары; 34. экспедиция; 35. тамбур; 36. загрузочная; 37. коридор; 38. кладовая и мясная тары; 39. кладовая сырых продуктов; 40. тамбур охлаждаемой камеры; 41. охлаждаемая камера выпечки, макушек, отходов овощей; 42. охлаждаемая камера гастрономов и молочных продуктов; 43. охлаждаемая камера гастрономов и молочных продуктов; 44. гардероб персонала; 45. санузел; 46. душевая; 47. универсам; 48. тамбур; 49. тамбур; 50. тамбур; 51. тамбур; 52. тамбур; 53. тамбур; 54. тамбур; 55. тамбур; 56. тамбур; 57. Торговый зал по продаже продовольственных товаров; 58. кладовая фруктов овощей, консервов, солений, мяса и рыбы; 59. кладовая бакалейных товаров; 60. охлаждаемая камера; 61. кладовая гастрономических товаров; 62. молочных продуктов; вина дуба; макушек; 63. туалетное помещение; 64. мясная; 65. кладовая заочного университета; 66. кладовая хлеба и кондитерских; 67. коридор.

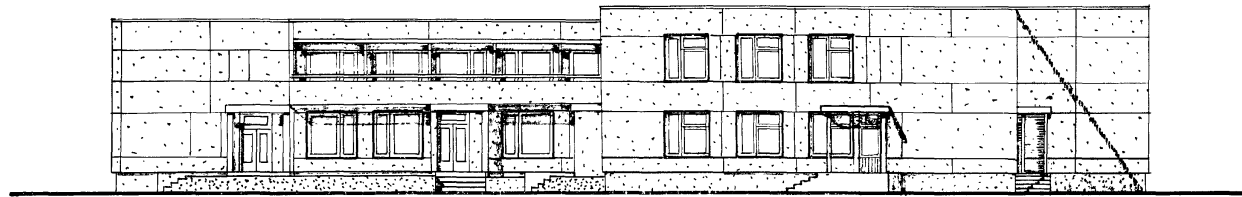
Примечания:

1. Данный лист рассматривать совместно с листом АС-6.
2. Разрезы по подлукм I-I и II-II см. лист АС-4.

7
7934

Нач. отд.	Бодянский	1979	Т.п. 271-030-104	АС
Ин. инж.с.	Жуковский			
Ин. архит.	Бавыкина			
Ин. инж.от.федорченко				
Ин. кон.	Местечкий			
Авт. арх.	Л. Бянов			
Авт. кон.	А. Зудин			
Разработ.	Жукова			
Провер.	Лукьянов			
			Серия типовых проектов крупнопанельных зданий для сельского строительства	
			Торговый центр для поселков на 3500 жителей	Лит Лист Листов
			Главный фасад, план I этажа разрез I-I для отделки	P 5 7
			Госстрой УССР	
			Гипроградостроительств	

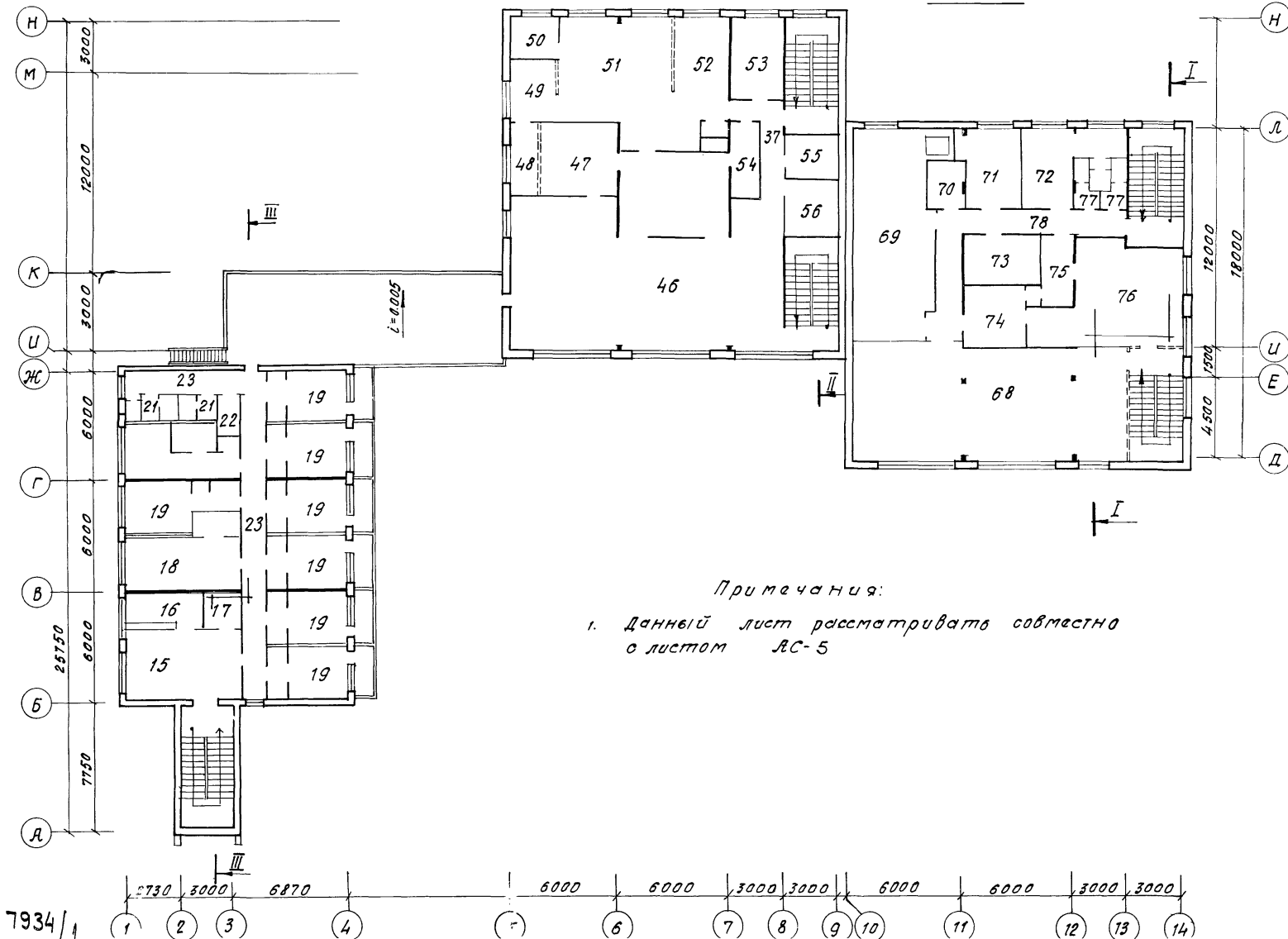
7934/1



Дом быта и гостиница
Блок 1

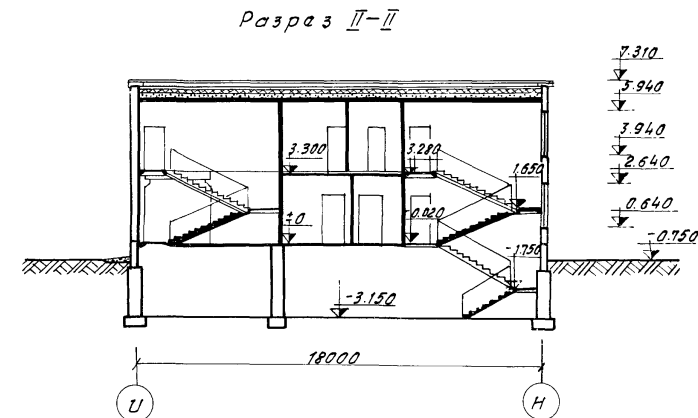
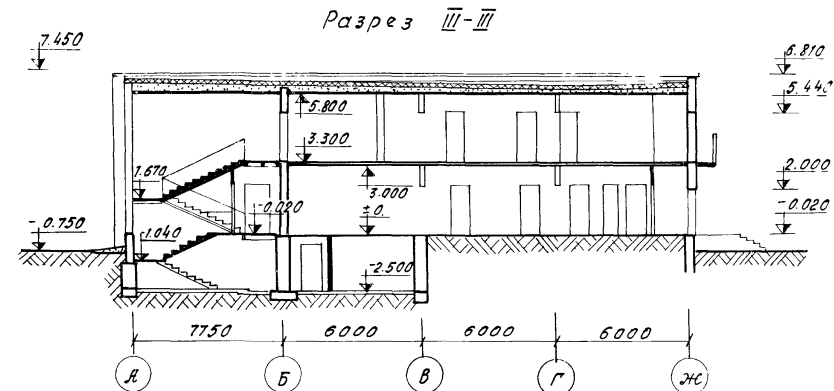
Столовая
Блок 2

Продовольственный и
промтоварный магазин
Блок 3



Примечания:

- Данный лист рассматривать совместно с листом ЛС-5



Экспликация:

Гостиница: 15. Вестибюль; 16. контора; 17. помещение для сушки одежды; 18. помещения дежурного обслуживания; 19. номер на 2 чел. с учебными столами (с балконом); 20. номер люкс на 1 чел. с учебными столами (без балкона); 21. санузел; 22. душевая; 23. коридоры.

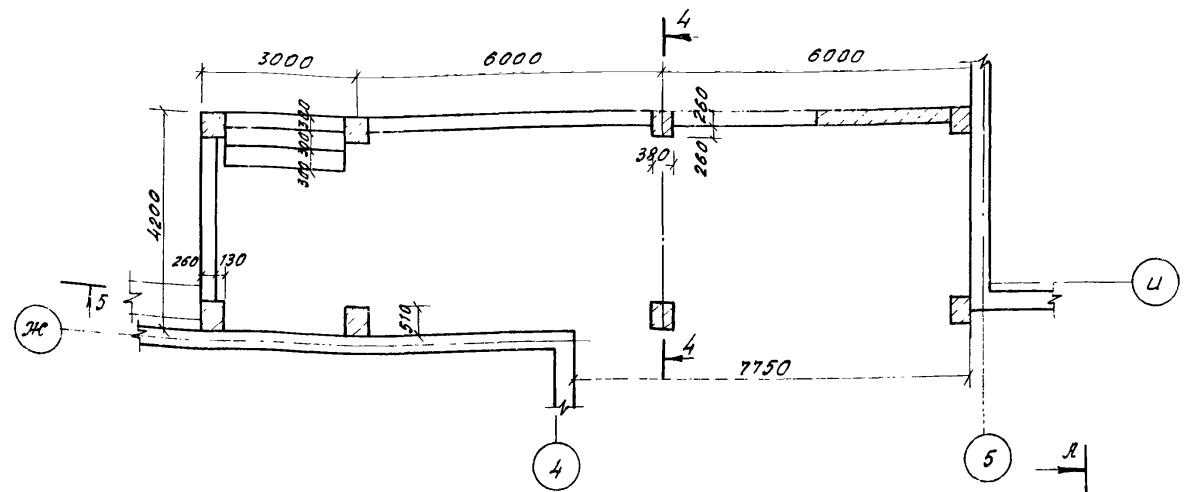
Столовая: 42. торговый зал столовой с раздаточной и буфетом; 43. чайная; 44. столовая; 45. кухня; 46. торговый зал; 47. мясной отдел; 48. мясной отдел; 49. мясной отдел; 50. мясной отдел; 51. мясной отдел; 52. мясной отдел; 53. контора; 54. кладовая; 55. беловая; 56. помещение персонала.

Универсам II эт. 68. торговый зал по продаже непродовольственных товаров; 69. кладовая; 70. торговый зал; 71. торговый зал; 72. торговый зал; 73. торговый зал; 74. торговый зал; 75. торговый зал; 76. торговый зал; 77. санузел и душевая; 78. коридоры.

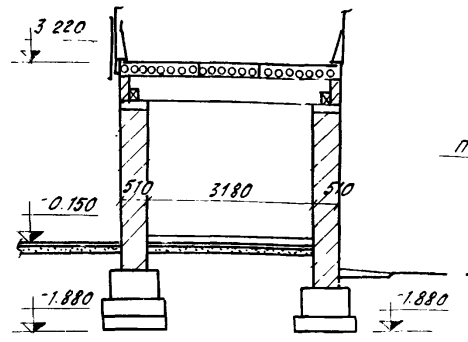
7934/1

Нач. отд.	Бадянский	1979	т.п. 271-030-104	АС
Инж. сер.	Хинкис			
Проект.	Бабькина			
Инж. пр.	Радаренко	Серия типовых проектов крупнопанельных зданий для сельского строительства.		
Инж. пр.	Метельский	Торговый центр для поселков на 3500 жителей.		
Инж. пр.	Кванов	Лит.	Лист	Листов
Инж. пр.	Гачин	Р	6	7
Разработ.	Садкова	Госстрой УССР		
Провер.	Суханова	Гипропроектпроектстрой		

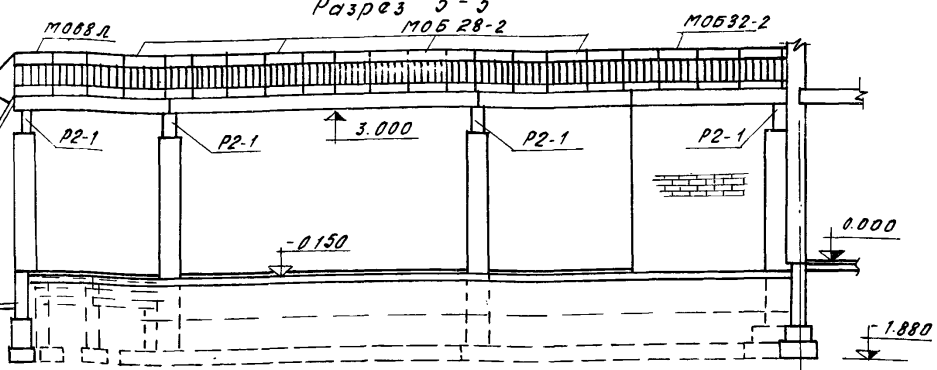
План



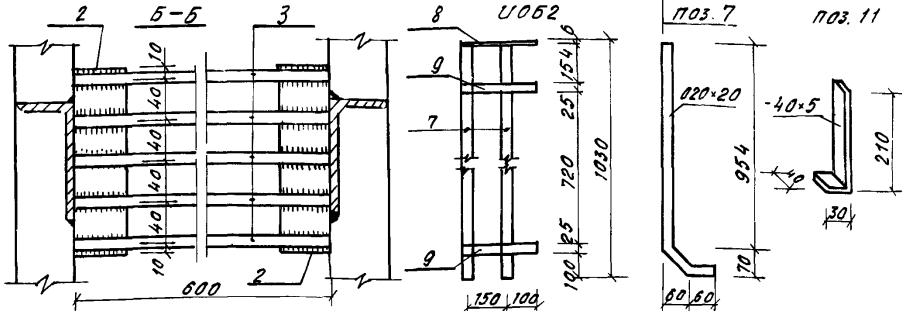
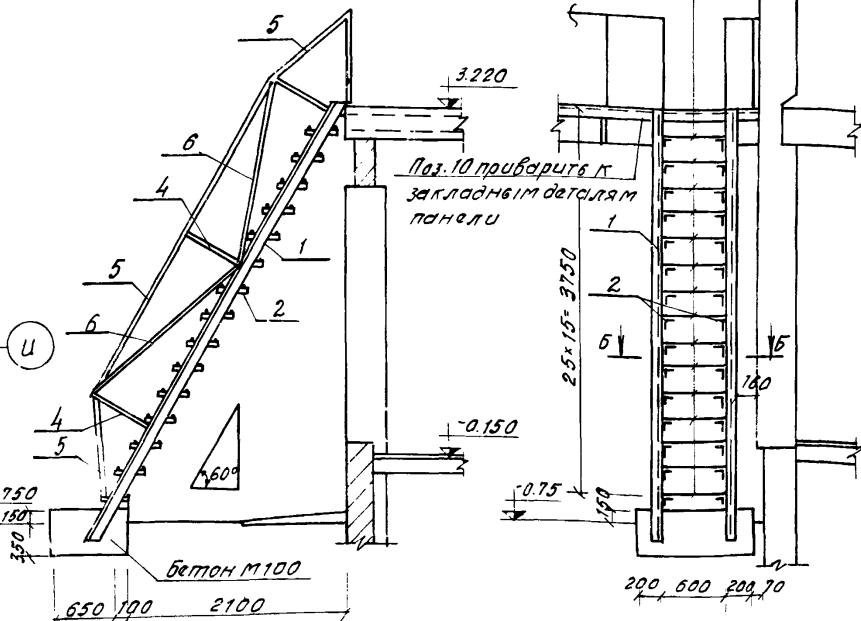
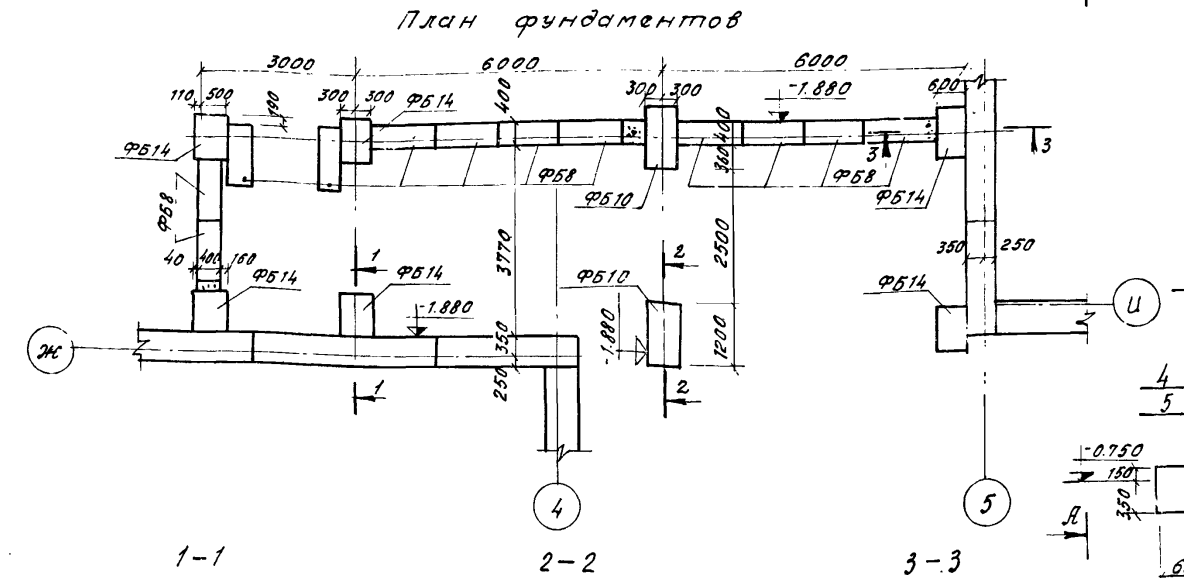
Разрез 4-4



Разрез 5-5



Пожарная лестница ПЛ-1

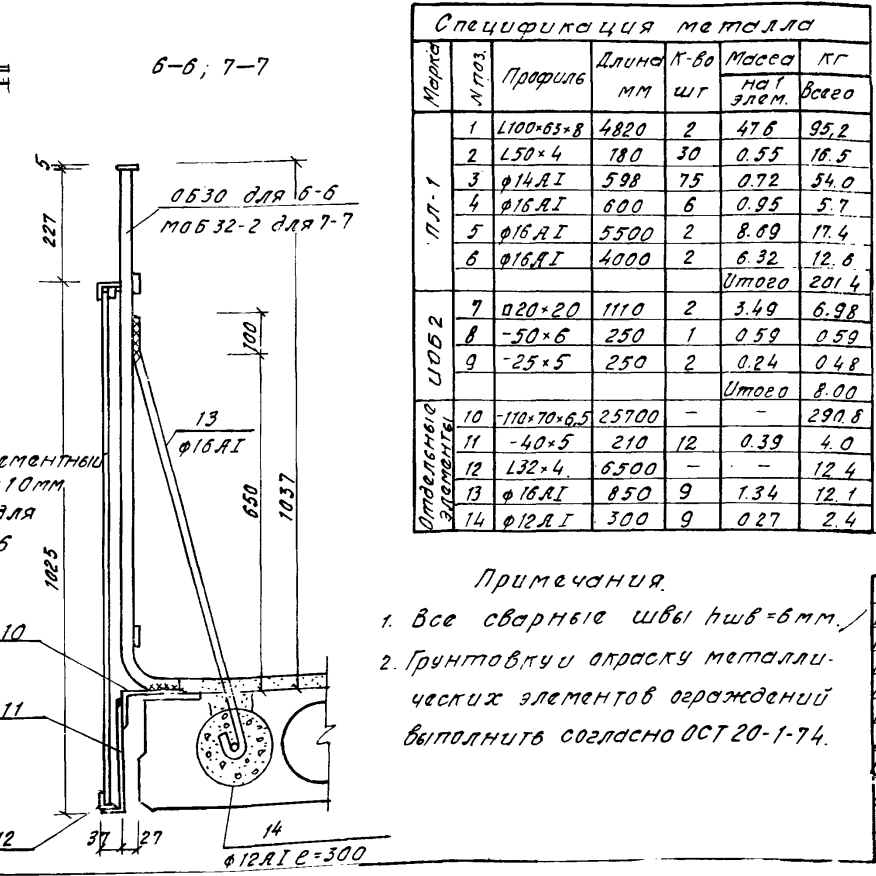
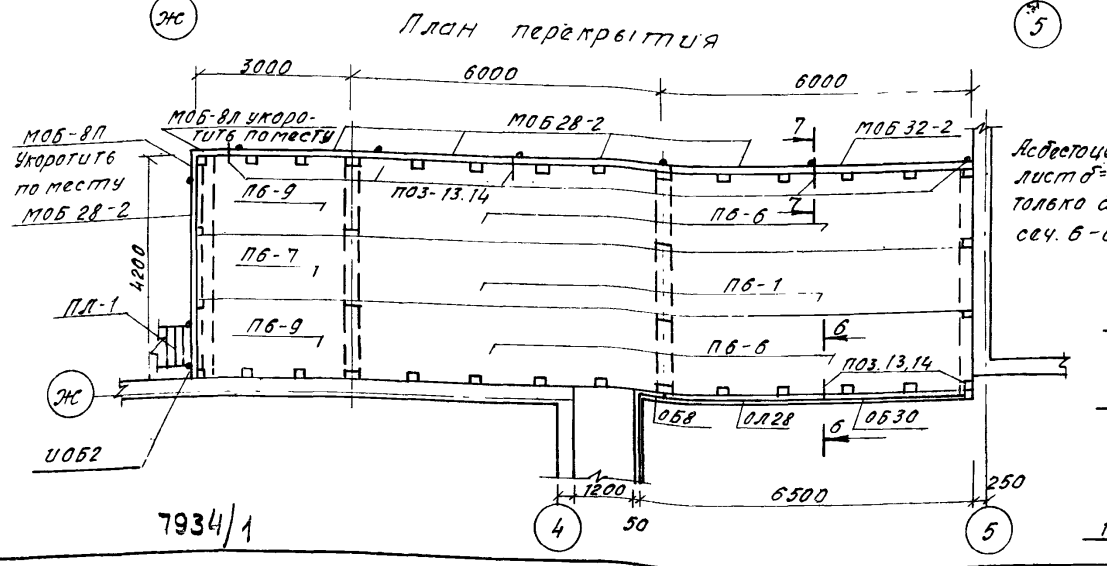
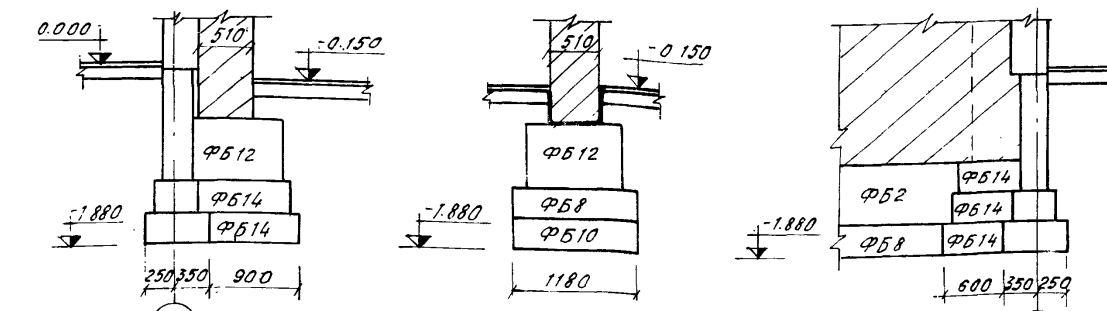


Спецификация сборных ж.б. и металлических элементов

Поз. обозначение	Обозначение	Наименование	К-во шт	Масса ед. г.
		Блоки стен подвала		
ФБ2	ГОСТ 13519-78	ФБС 24.4.6-Т	5	1.30
ФБ8	"	ФБС 12.4.3-Т	14	0.31
ФБ10	"	ФБС 12.6.3-Т	2	0.46
ФБ12	"	ФБС 9.4.6-Т	7	0.47
ФБ14	"	ФБС 9.6.6-Т	12	0.70
		Ригель		
Р2-1	Серия 26 Разд. 10.4-2	Р2-1	4	0.85
		Панели перекрытия		
ПБ-1	Серия 26 Разд. 10.3-1	ПКБ-12-1	2	2.11
ПБ-6	Серия 26 Разд. 10.3-3	ПКБ-60.15-18	4	2.80
ПБ-7	Серия 26 Разд. 10.3-1	ПС30-12-1	1	1.08
ПБ-9	Серия 26 Разд. 10.3-3	ПС30.15-5	2	1.425
		Вспарная подушка		
ОП5-4	Серия ЦУ 03-02 Ялб. 15-64	ОП5-4	8	0.067
		Ступени		
ЛС22В	Серия 1.155-1. Вып. 1	ЛС22В	1	0.185
ЛС22	"	ЛС22	3	0.245
		Металлические изделия		
ОБ30	Серия 26 Разд. 10.7-1	ОБ30	1	0.036
ОЛ28	"	ОЛ28	1	0.035
ОБ8	"	ОБ8	1	0.012
МОБ32-2	ЦУ-03-08 Ялб. 71-64	МОБ32-2	1	0.045
МОБ28-2	"	МОБ28-2	5	0.039
МОБ-8Л	"	МОБ-8Л	1	0.014
МОБ-8П	"	МОБ-8П	1	0.014
УОБ-2	Настоящий чертеж	УОБ-2	1	0.008
ПЛ-1	"	ПЛ-1	1	0.201
		Льдостоцементный лист		
		1000 x 2000 x 10	2	
		1000 x 500 x 10	1	

Спецификация металла

Марка	М.поз.	Профиль	Длина мм	К-во шт	Масса кг	
					на 1 элем.	всего
ПЛ-1	1	Л100-63x8	4820	2	47.6	95.2
	2	L50x4	180	30	0.55	16.5
	3	φ14 АІ	598	75	0.72	54.0
	4	φ16 АІ	600	6	0.95	5.7
	5	φ16 АІ	5500	2	8.69	17.4
	6	φ16 АІ	4000	2	6.32	12.6
УОБ2	7	020x20	1110	2	3.49	6.98
	8	-50x6	250	1	0.59	0.59
	9	-25x5	250	2	0.24	0.48
					Итого	8.00
	10	-110x70x6.5	25700	-	-	290.8
	11	-40x5	210	12	0.39	4.0
	12	L32x4	6500	-	-	12.4
	13	φ16 АІ	850	9	1.34	12.1
14	φ12 АІ	300	9	0.27	2.4	



Примечания.
 1. Все сварные швы hшв=6мм.
 2. Грунтовку и окраску металлических элементов ограждений выполнить согласно ОСТ 20-1-74.

1979 Т.П. 271-030-104 АС

Серия типовых проектов крупнопанельных зданий для сельского строительства. Горький центр для поселков на 3500 жителей.

Терраса

Лист 7 из 7

Госстрой УССР
 Гипроградмостроитель
 г. Киев

7934/1

7934/1