

КТ-19.0-17,1-68	УСТРОЙСТВО ПОЛОВ ЖИЛЫХ ДОМОВ	Разработана трестом "Ленинградоргстрой" <sup>х)</sup> Главленинградстроя
Карта трудового процесса строительного производства		
	Устройство полов из поливинилхлоридных плиток	Откорректирована и рекомендована ВНИПИ труда в строительстве при Госстрое СССР для внедрения в строительное производство
Входит в комплект карт ККТ-19.0		Взамен КТ

### 1. НАЗНАЧЕНИЕ И ЭФФЕКТИВНОСТЬ ПРИМЕНЕНИЯ КАРТЫ

1.1. Карта предназначена для организации труда рабочих при устройстве полов из поливинилхлоридных плиток (ПВХ) жилых домов.

Методы и приемы труда, рекомендуемые в настоящей карте, дают возможность звену из четырех человек оклентить за смену 100 м<sup>2</sup> полов.

#### 1.2. Показатели производительности труда

	По карте	По ЕНиР
Выработка на 1 чел-день, м <sup>2</sup> полов	25,2	20,5
Затраты труда на 100 м <sup>2</sup> полов, чел-час	31,7	39

### П. ИСПОЛНИТЕЛИ, ПРЕДМЕТЫ И ОРУДИЯ ТРУДА

#### 2.1. Исполнители:

облицовщики 1У разряда (О<sub>1</sub>), (О<sub>2</sub>) - 2  
облицовщики III " (О<sub>3</sub>), (О<sub>4</sub>) - 2

#### 2.2. Инструменты, приспособления и инвентарь

Наименование, назначение и основные параметры	ГОСТ, № чертежа	Количество, шт.
Пылесос промышленный для очистки пола	ПП-1, ГОСТ 10280-62	1
Электрический подогреватель	ЭПП-68 треста "Ленинградоргстрой"	1
Скребок стальной с деревянной ручкой для очистки основания пола	См. раздел У "Приемы труда"	2
Совок стальной для уборки мусора	-	1
Щетка волосяная для очистки основания от пыли	Каталог-справочник НИИИнфстройдорком-мунмаша, <sup>хх)</sup> лист 207	1

х) Ленинград, Набережная реки Мойки, 122.

хх) В настоящее время ЦНИИТЭстроймаш. Москва, Г-48, ул. Ефремова, 22.

Наименование, назначение и основные параметры	ГОСТ, № чертежа	Количество, шт.
Шпатели стальные зубчатые шириной 240 и 80 мм для нанесения мастики	Каталог-справочник НИИИИИстройдорком- мунмаша, листы 229 и 230	2
Угольник деревянный для разбивки положения рядов плиток	То же, лист 89	1
Нож садовый для резки плиток	То же, лист 99	1
Швабра мочальная для огрунтовки основания пола	-	2
Бачок стальной емкостью 30 л для огрунто- вочного состава	-	2
Ножницы гильотинные для резки плиток	См. раздел У "Приемы труда"	1
Ножницы ручные для резки плиток	ГОСТ 7210-54	1
Молоток резиновый для осаживания плиток	Чертеж № О-65014 института "Гипроорг- сельстрой" (х)	2
Ведро для мастики	-	2
Рейка деревянная размером 2000х30х30 мм для проверки горизонтальности основания	-	1
Рулетка для разметки помещения	РС-10, ГОСТ 7502-81	1
Шнур из суровой нитки длиной 10 м	-	2
Уровень строительный	УС-700, ГОСТ 9416-87	1

### 2.3. Расход материалов на 1 м<sup>2</sup> пола:

плиток ПВХ размером 30х30 см, м <sup>2</sup>	- 1,06
мастики кузерсольной, кг	- 0,8
бензина Б-70, кг	- 0,2

## Ш. УСЛОВИЯ И ПОДГОТОВКА ПРОЦЕССА

3.1. До настилки полов из плиток ПВХ необходимо: тщательно выровнять основание (по уровню), предварительно заделав все выбоины и трещины; отсортировать и доставить на рабочее место необходимое количество плиток, а также материалы для защиты настиленных полов от повреждения (бумагу или рубероид); проверить качество кузерсольной мастики и обеспечить доставку ее в готовом виде на рабочее место в закрытой таре в соответствии с установленными требованиями; провести инструктаж рабочих о правилах настилки полов из плиток ПВХ на кузерсольной мастике по бетонному основанию.

3.2. Работы следует выполнять, полностью соблюдая правила техники безопасности и охраны труда рабочих.

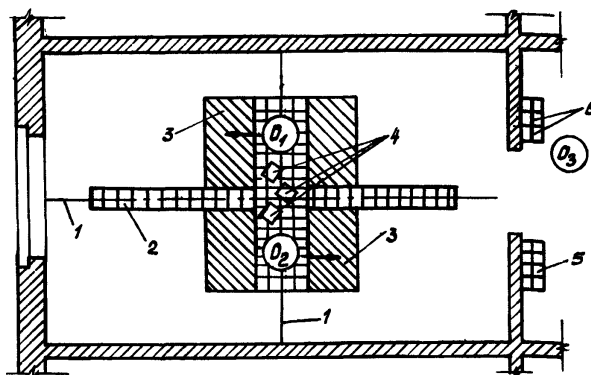
## 1У. ТЕХНОЛОГИЯ И ОРГАНИЗАЦИЯ ПРОЦЕССА

4.1. Работы по настилке полов выполняют в следующем порядке: очищают и огрунтовывают основание пола; размечают положение маячных рядов плиток; сортируют и складывают плитки в стопки; наносят мастику на готовое основание, укладывают

плитки и закрывают настланные полы бумагой.

## 4.2. Организация рабочего места

### А. Устройство полов с фризом

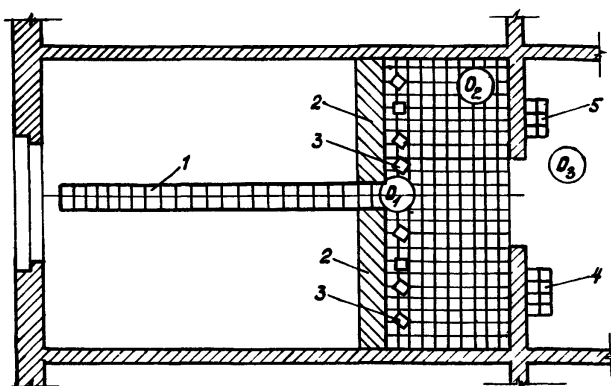


$\bigcirc_1, \bigcirc_2, \bigcirc_3$  - рабочие места облицовщиков;

→ - направление укладки плиток



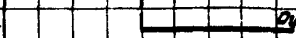
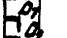
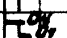
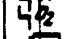






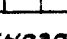

1 - осевые линии; 2 - маячный ряд плиток; 3 - площадь пола с нанесенной мастикой; 4 - стопки плиток; 5 - пакки неотсортированных плиток; 6 - отсортированные плитки

### Б. Устройство полов без фриза



$\bigcirc_1, \bigcirc_2, \bigcirc_3$  - рабочие места облицовщиков

1 - маячный ряд; 2 - площадь пола с нанесенной мастикой; 3 - разложенные стопки плиток; 4 - пакки неотсортированных плиток; 5 - отсортированные плитки

N п/п	Наименование операции	Время, мин.								Продолжи- тельность, мин.	Затраты труда, чел.-мин.
		10	20	30	40	50	60	70	80		
1	Очистка основания									18	18
2	Обеспыливание основания									18	18
3	Огрунтовка основания пола									45	45
4	Разметка положения ма- ячных рядов									4,5	9
5	Подноска, сортировка пли- ток и раскладка в стопки	       								4,5 3,5 29	4,5 7 29
6	Нанесение мастики на осно- вание	      								45	45
7	Укладка плиток	 								72	144
8	Очистка пола от грязи									11.5	11.5
9	Покрывтие пола бумагой	 								5.5	11
Итого на 18 м <sup>2</sup> настиланного пола из плиток ПВХ											342

Примечание. В затраты труда включено время на отдых и подготовительно-заключительные работы.

#### У. ПРИЕМЫ ТРУДА

№ по гра- фику	Наименование операций, их продолжительность, исполнители и орудия труда	Характеристика приемов труда
----------------------	--	------------------------------

- 1 Очистка основания пола;  
1 мин.;  
О<sub>4</sub>;  
скребок, совок, щетка

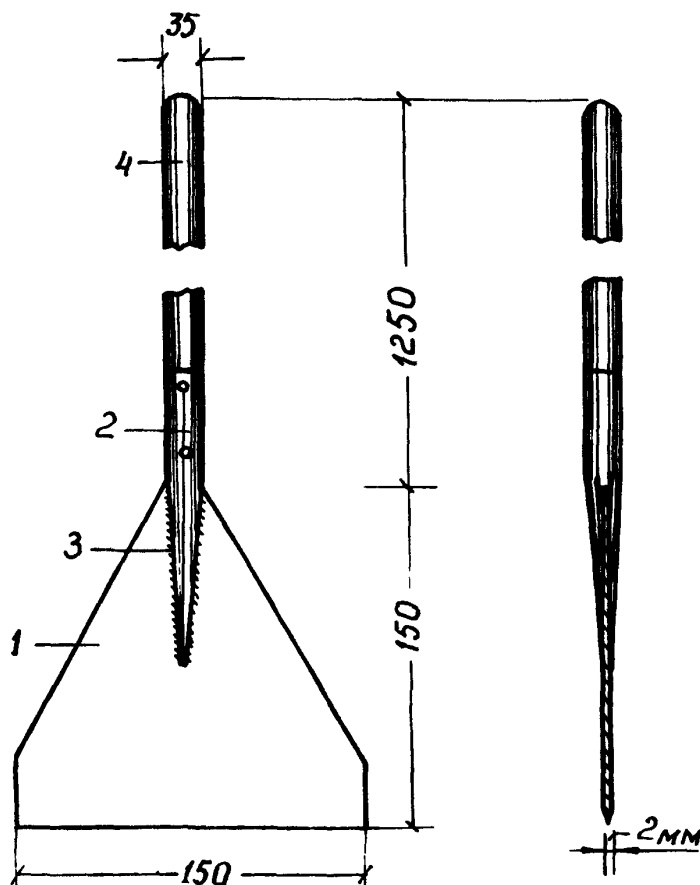
Облицовщик О<sub>4</sub>, держа скребок за ручку и слегка прижимая его к основанию, очищает поверхность основания пола от грязи и брызг раствора. Затем он щеткой сметает мусор в кучу и убирает из помещения



х) На 1 м<sup>2</sup> пола.

№ по гра-фику	Наименование операций, их продолжительность, исполнители и орудия труда	Характеристика приемов труда
---------------	---	------------------------------

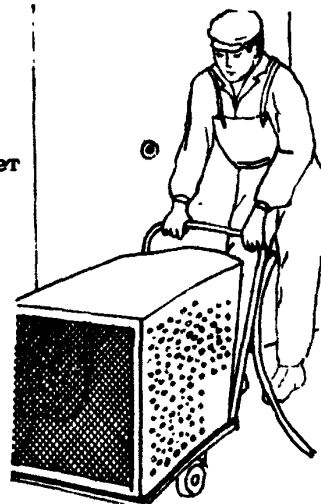
## Скребок для очистки основания пола



- 1 - полотно скребка толщиной 2 мм, марки Ст.5;
- 2 - труба  $\phi$  35 мм;
- 3 - сварной шов;
- 4 - ручка (материал: рябина, граб, береза)

2 Обеспыливание основания;  
1 мин.;  
О<sub>4</sub>;  
пылесос

Облицовщик О<sub>4</sub>, передвигая впереди себя пылесос, удаляет пыль с основания. Пользуясь шлангом пылесоса со сменными насадками, он удаляет пыль из углов, мест при-  
мыкания пола к стенам и прочих труднодоступных мест



№ по гра- фику	Наименование операций, их продолжительность, исполнители и орудия труда	Характеристика приемов труда
-------------------	--	------------------------------

- 3 Огрунтовка основания пола;  
2,5 мин.;  
О<sub>4</sub>;

швабра, бачок с готовым  
огрунтовочным составом

Облицовщик О<sub>4</sub>  
подносит бачок с  
готовым огрунтовоч-  
ным составом и с  
помощью швабры  
наносит огрунтовку  
на основание ров-  
ным слоем парал-  
лельными захват-  
ками по направле-  
нию к дверям, не  
допуская образо-  
вания луж и про-  
пусков



- 4 Разметка положения  
маячных рядов;  
0,25 мин.;  
О<sub>1</sub>, О<sub>2</sub>;

рулетка, угольник, шнуры

Облицовщики О<sub>1</sub> и  
О<sub>2</sub> измеряют рулет-  
кой ширину поме-  
щения, находят сред-  
ние точки, натягива-  
ют и закрепляют  
шнур. Для полов с  
фризом находят се-  
редину продольной  
оси и, приложив в  
этой точке верши-  
ну угольника (80°),  
натягивают шнур  
поперечной оси



Разложив вдоль осей насухо плитки,  
они определяют количество рядов.  
При нечетном количестве шнур  
смещают на половину ширины  
плитки

№ по гра-  
фику

Наименование операций,  
их продолжительность,  
исполнители и орудия  
труда

Характеристика приемов труда

- 5 Подноска, сортировка и  
раскладка плиток в стоп-  
ки;

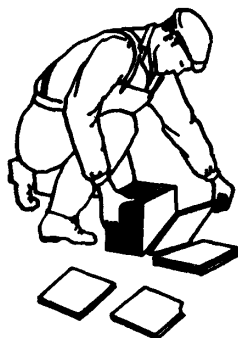
$O_1, O_2$  - 0,2 мин.;

$O_3$  - 1,6 мин.;

$O_4$  - 0,25 мин.;

нож

Облицовщики  $O_1, O_2, O_3$  и  $O_4$ ,  
разрезав ножом шпагат и сняв  
бумажную упаковку, устанавли-  
вают пачку плиток на ребро.  
Перебирая плитки, они про-  
веряют их качество и  
расцветку и укладывают каж-  
дую плитку лицевой стороной  
вверх. Они же подносят плит-  
ки к месту сортировки



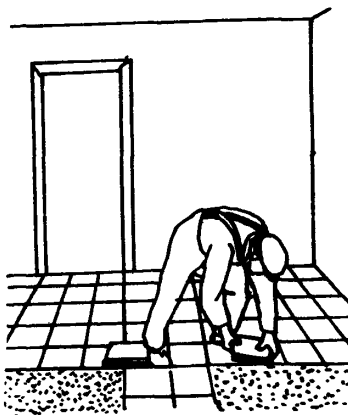
- 6 Нанесение кукерсольной  
мастики на основание;

2,5 мин.;

$O_3$ ;

ведро, шпатель

Облицовщик  $O_3$  вылива-  
ет мастику из ведра на  
основание в количестве,  
необходимом для одной  
захватки, затем разрав-  
нивает ее дугообразны-  
ми движениями шпателя.  
По мере настилки рядов  
он подносит плитки и  
раскладывает их в  
стопки по 5-8 штук на  
ранее уложенный ряд



- 7 Укладка плиток;

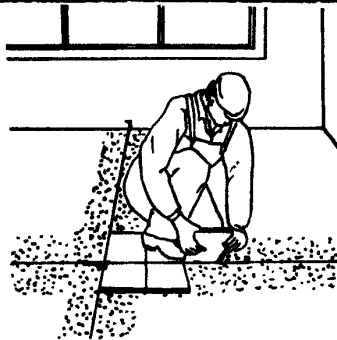
4 мин.;

$O_1, O_2$ ;

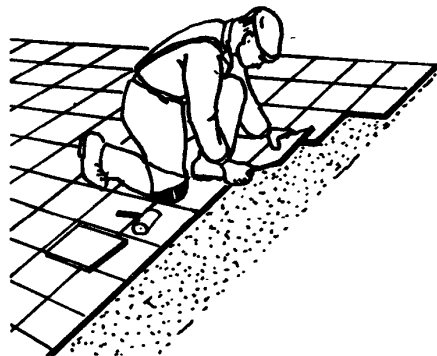
ножницы гипсовые,  
ножницы ручные, нож  
садовый, молоток

Облицовщики  $O_1$  и  $O_2$  при укладке полов с фризом  
начинают настилку от центра помещения

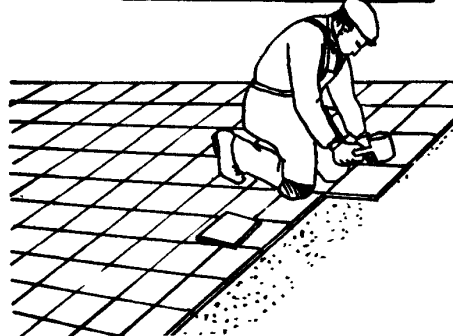
№ по гра- фику	Наименование операций, их продолжительность, исполнителя и орудия труда	Характеристика приемов труда
-------------------	--	------------------------------



Они выкладывают по натянутым шнурам маячные ряды шириной в 2 плитки



Затем каждый облицовщик берет из стопки плитку, приставляет ее кромкой с наклоном от себя к ранее уложенной и, совмещая угол, укладывает плитку на мастику.

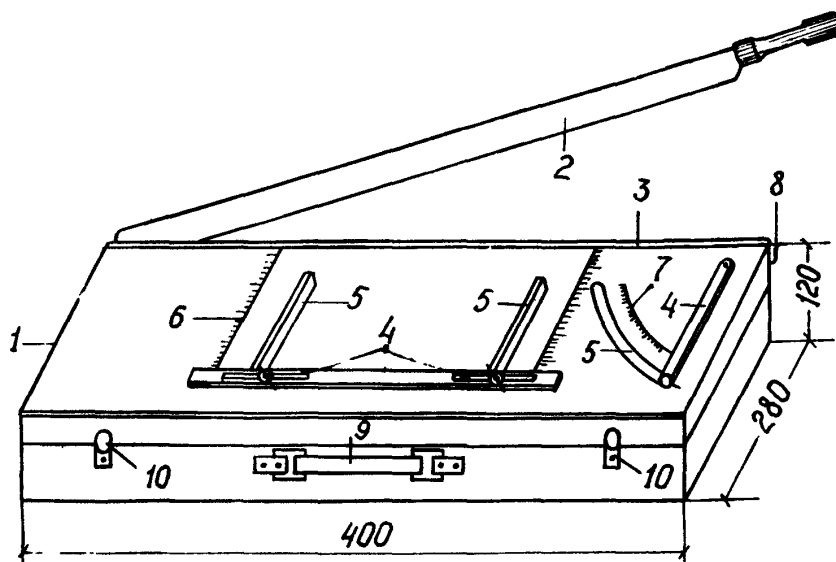


Сначала он прижимает к основанию середину плитки, а затем края ее. По мере укладки ряда облицовщики осаживают плитки резиновым молотком. Прямолинейную резку плиток выполняют с помощью гильотинных ножниц, а фигурную прирезку — ручными ножницами и ножом



№ по гра-фику	Наименование операций, их продолжительность, исполнители и орудия труда	Характеристика приемов труда
---------------	---	------------------------------

Гильотинные ножницы  
для резки плиток ПВХ



1 - фанерный ящик для инструментов облицовщика с открывающейся крышкой;  
2 - подвижной нож-рычаг; 3 - неподвижный нож; 4 - прорези; 5 - подвижные лжейки;  
6 - шкала делений в мм; 7 - шкала делений в градусах; 8 - защелка для фиксации ножа;  
9 - ручка для переноски ящика; 10 - замки

8,9 Очистка полов от загрязнения и покрытие его бумагой;

$O_3$  - 0,65 мин.;

$O_1$  и  $O_2$  - 0,3 мин.;

щетка

Закончив настилку пола, облицовщики  $O_1$ ,  $O_2$  и  $O_3$  очищают его от загрязнений и закрывают бумагой или рулонными материалами на период схватывания мастики для защиты пола от повреждения

КТ-18,0-17,1-68

Подготовлена сектором нормативной и проектной документации  
и отделом научно-технической информации  
ВНИПИ труда в строительстве  
107078, Москва, Б-78, ул. Ново-Басманная, 23, Тел. 261-18-14

Бюро внедрения  
Центральный научно-исследовательский  
и проектно-экспериментальный институт организации,  
механизации и технической помощи строительству  
Госстроя СССР

Выпуск № 2416/1У6

Тираж 3000 экз.;

Цена 21 коп.

---

Адрес БВ: Москва, К-12, ул. Куйбышева, 3/8, Тел. 228-89-24; 221-12-28