

КТ-19,0-1,9-68	УСТРОЙСТВО ПОЛОВ ПРОМЫШЛЕННЫХ ЗДАНИЙ	Разработана трестом "Оргтехстрой" Минпромстроя БССР ^{х)}
Карта трудового процесса строительного производства		
	Устройство покрытия пола из резинового линолеума	Откорректирована и рекомендована ВНИПИ труда в строительстве при Госстрое СССР для внедрения в строи- тельное производство
Входит в комплект карт ККТ-19,0-1		Взамен КТ

1. НАЗНАЧЕНИЕ И ЭФФЕКТИВНОСТЬ ПРИМЕНЕНИЯ КАРТЫ

1.1. Карта предназначена для организации труда рабочих при устройстве покрытия пола из резинового линолеума (релина).

Методы и приемы труда, рекомендуемые в настоящей карте, дают возможность звену из двух облицовщиков уложить за смену 95 м² полов из резинового линолеума.

1.2. Показатели производительности труда

	По карте	По ЕНП
Выработка на 1 чел-день, м ² покрытия пола	48	38
Затраты труда на 100 м ² покрытия пола, чел-час	16,7	21

II. ИСПОЛНИТЕЛИ, ПРЕДМЕТЫ И ОРУДИЯ ТРУДА

2.1. Исполнители:

облицовщик IУ разряда (О₁) - 1

облицовщик III " (О₂) - 1

2.2. Инструменты, приспособления и инвентарь

Наименование, назначение и основные параметры	ГОСТ, № чертежа	Количество, шт.
Нож для прирезки линолеума	Чертежи треста "Оргтехстрой" Минпромстроя БССР	2
Шпатель шириной 100-130 мм	ГОСТ 10778-65	2
Шпатель с удлиненной ручкой шири- ной 300-350 мм	См. раздел У "Приемы труда"	2
Каток ножной для прикатки линолеума	То же	2
Линейка стальная размером 2000х60х10 мм для прирезки линолеума	—	1

^{х)} Минск, Ленинский проспект, 8.

КТ-19,0-1.9-68

Продолжение

Наименование, назначение и основные параметры	ГОСТ, № чертежа	Количество, шт.
Линейка стальная размером 1000х60х10 мм для прирезки линолеума	—	1
Лента из кровельной стали шириной 10-15 см для подкладок под кромки	—	10 м
Весло деревянное длиной 0,8-0,9 м для перемешивания мастики	—	1
Ведро емкостью 8-10 л	—	2
Рулетка стальная	ГОСТ 7502-61	1
2.3. Расход материалов на 100 м ² покрытия пола		

Наименование	Марка	Единица измерения	Количество
Мастика КН-2	СТ-36-13-62	кг	57,1
Линолеум резиновый	ВТУ ЛР-92-61	м ²	101,1

Примечание. Загустевшую мастику разводят до рабочей консистенции 50%-ной смесью бензина Б-70 и этилацетата.

III. УСЛОВИЯ И ПОДГОТОВКА ПРОЦЕССА

3.1. До устройства полов из резинового линолеума необходимо: закончить подготовку основания; просушить основание (допустимая влажность — не более 6%); обеспечить температуру воздуха в помещении на уровне пола не ниже +10°C; подготовить инструменты и подать материалы к рабочему месту.

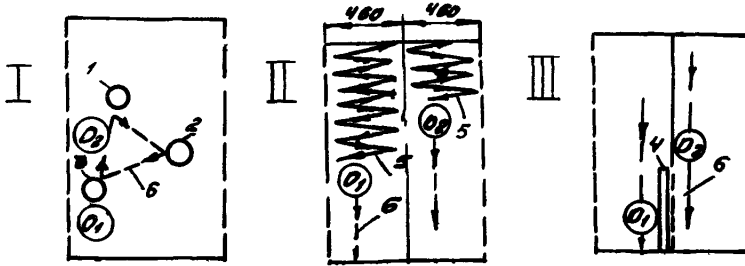
3.2. Работы следует выполнять, полностью соблюдая правила техники безопасности и охраны труда рабочих.

IV. ТЕХНОЛОГИЯ И ОРГАНИЗАЦИЯ ПРОЦЕССА

4.1. Операции по устройству полов из резинового линолеума выполняют в следующем порядке: размечают и нарезают линолеум с пригонкой его к выступающим частям помещения; перемешивают мастику и подносят ее к рабочему месту; наносят мастику на основание пола (за два часа до наклейки); наносят мастику на тыльную сторону полотнища линолеума (за 15-20 минут до приклеивания его к основанию); прирезают полотнище, приклеивают кромки и прикатывают полотнище ножным катком.

КТ-19,0-1,9-88

4.2. Организация рабочего места



I - приготовление мастики; II - нанесение мастики на основание; III - прирезка кромок линолеума

○₁, ○₂ - рабочие места облицовщиков

1 - бачок с бензином; 2 - бачок с этилацетатом; 3 - бачок с мастикой КН-2;

4 - линейка; 5 - направление движения инструментов; 6 - направление движения рабочих

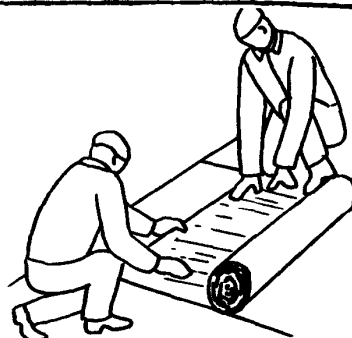
4.3. График трудового процесса

N п/п	Наименование операции	Время, мин							Продолжи- тельность, мин	Затраты труда, чел - мин
		60	120	180	240	300	360	420		
1	Разметка и нарезка линолеума								109	218
2	Перемешивание мас- тики								19	38
3	Нанесение мастики на основание								65	130
4	Нанесение мастики на тыльную сторо- ну полотнища и на- клейка линолеума								117	234
5	Прирезка, приклеива- ние кромок и прикат- ка линолеума								111	222
Итого на 84,2 м ² покрытия пола										842

Примечание. В затраты труда включено время на отдых и подготовительно-заклучительные работы.

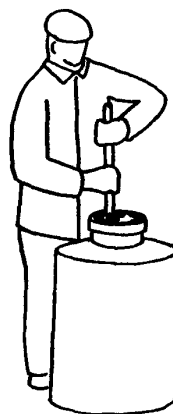
№ по гра-фику	Наименование операций, ^{х)} их продолжительность, исполнители и орудия труда	Характеристика приемов труда
---------------	---	------------------------------

- 1 Разметка и нарезка линолеума;
108 мин;
 O_1, O_2 ;
рулетка, нож, линейки



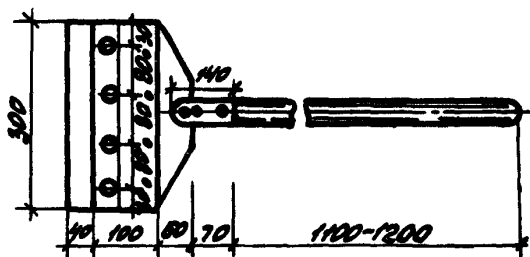
Облицовщики O_1 и O_2 раскатывают рулон, размечают его, нарезают на полотна и пригоняют их к выступающим частям помещения. Затем они складывают полотна в стопку

- 2 Перемешивание мастики;
19 мин;
 O_1, O_2 ;
весло



Облицовщики O_1 и O_2 перемешивают веслом мастику и подносят необходимые материалы

- 3 Нанесение мастики на основание;
65 мин;
 O_1, O_2 ;
ведра, шпатели с удлиненными ручками



Шпатель с удлиненной ручкой

^{х)} На 84,2 м² покрытия пола.

№ по
гра-
фику

Наименование операций,
их продолжительность,
исполнители и орудия
труда

Характеристика приемов труда

- 4 Нанесение мастики на тыльную сторону полотнища и наклейка линолеума;
117 мин;
 O_1, O_2 ;

ведра, шпатели с удлиненными ручками

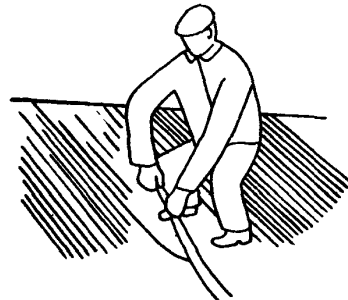
Облицовщики O_1 и O_2 из ведра разливают мастику по основанию небольшими порциями, а затем шпателями с удлиненными ручками разравнивают мастику полосами параллельными одной из стен

Облицовщики O_1 и O_2 , двигаясь вдоль разложенных на оштукатуренном основании полотнищ, шпателями с удлиненными ручками наносят мастику на их тыльную сторону. Намазанное мастикой полотнище облицовщики укладывают внахлестку с ранее уложенным (величина нахлестки 4-5 см)

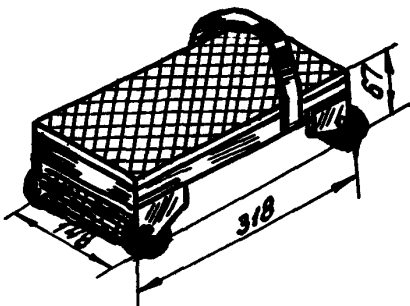
- 5 Прирезка, приклеивание кромок и прикатка линолеума;
111 мин;
 O_1, O_2 ;

ножи, линейки, ножные катки, стальная лента, шпатели

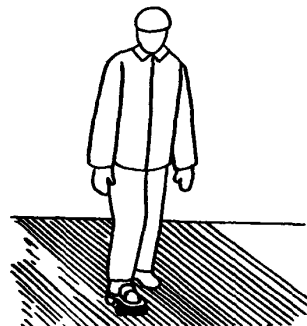
Под продольные стыки полотнищ облицовщики O_1 и O_2 подкладывают ленты из кровельной стали. Затем каждый из них прижимает левой рукой линейку, а одной правой рукой прирезает линолеум



Облицовщики O_1 и O_2 удаляют стальные ленты, подложенные под стыки, и приклеивают кромки полотнищ к основанию



Ножной каток для прикатки
линолеума



Облицовщики O_1 и O_2 ножными катками тщательно прикатывают всю поверхность приклеенного линолеума

КТ-19.0-1.9-68

Подготовлена сектором нормативной и проектной документации
и отделом научно-технической информации
ВНИПИ труда в строительстве
107078, Москва, Б-78, ул. Ново-Басманная, 23. Тел. 261-18-14

Бюро внедрения
Центрального научно-исследовательского
и проектно-экспериментального института организации,
механизации и технической помощи строительству
Госстроя СССР

Выпуск № 2416/1У6

Тираж 3000 экз.;

Цена 10 коп.

Адрес БВ: Москва, К-12, ул. Куйбышева, 3/8. Тел. 228-89-24; 221-12-28