

КТ-19,0-1,5-68	УСТРОЙСТВО ПОЛОВ ПРОМЫШЛЕННЫХ ЗДАНИЙ	Разработана трестом "Оргтехстрой" Минпромстроя БССР ^{х)}
Карта трудового процесса строительного производства		
	Подготовка оснований под наливные поливинилацетатные полы при механизированной шлаклявке	Откорректирована и рекомендована ВНИПИ труда в строительстве при Госстрое СССР для внедрения в строи- тельное производство
Входит в комплект карт ККТ-19,0-1		Взамен КТ

І. НАЗНАЧЕНИЕ И ЭФФЕКТИВНОСТЬ ПРИМЕНЕНИЯ КАРТЫ

1.1. Карта предназначена для организации труда рабочих при механизированной подготовке основания под наливные поливинилацетатные полы промышленных зданий.

Методы и приемы труда, рекомендуемые в настоящей карте дают возможность звену из трех маляров подготовить за смену 245 м² основания.

1.2. Показатели производительности труда

	По карте	По ЕНиР
Выработка на 1 чел-день, м ² основания	82	59
Затраты труда на 100 м ² основания, чел-час	9,7	13,4

ІІ. ИСПОЛНИТЕЛИ, ПРЕДМЕТЫ И ОРУДИЯ ТРУДА

2.1. Исполнители:

маляр ІV разряда (M₁) - 1
маляры ІІІ " (M₂, M₃) - 2

2.2. Инструменты, приспособления и инвентарь

Наименование, назначение и основные параметры	ГОСТ, № чертежа	Количество, шт.
Машина шлифовальная	С-426 или С-733	1
Щетка волосная для очистки основания	-	3
Кельма для штукатурных работ	ГОСТ 8533-68	2
Скребок стальной	Чертеж № 1233 треста "Мосоргстрой" ^{хх)}	2
Шпатель со сменным лезвием	Чертеж № 1157 того же треста	2
Ведро для подноски огрунтовочного состава	-	4

х) Минск, Ленинский проспект, 8.

хх) Москва, Б. Полянка, 51а.

КТ-19.0-1,5-68

Продолжение

Наименование, назначение и основные параметры	ГОСТ, № чертежа	Количество, шт.
Бачок емкостью 40-50 л для огрунтовочного оостава	-	1
Швабра из пенькового каната для огрунтовки основания	См. КТ-19.0-1,4-68	2
Кружка мерная емкостью 1 л	-	1
Весло деревянное длиной 0,8-0,9 м для перемешивания огрунтовочного состава	-	2
Лопата стальная подборочная	ГОСТ 3620-63	2
Растворонаос со шлангами	С-251	1
Компрессор со шлангами	СО-2 или СО-7	1
Удочка-форсунка двухканальная для нанесения шпаклевки	Чертежи опетреста № 38 Главзапстроя ^{х)}	1
Очки защитные	ГОСТ 9802-61	2
Перчатки резиновые технические	ГОСТ 10108-62	2

2.3. Расход материалов на 100 м² основания

Наименование	Марка, ГОСТ	Количество, кг
Портландцемент	М 400	24
Маршалит или песок кварцевый молотый	ГОСТ 9077-59	110
Эмульсия поливинилацетатная пластифицированная	ПВАЭ-15СВ, ГОСТ 10002-62	17,8
Бумага в рулонах	-	По потребности
Лента липкая	СТУ 104651-66	То же

III. УСЛОВИЯ И ПОДГОТОВКА ПРОЦЕССА

3.1. До подготовки поверхности основания под наливные поливинилацетатные полы необходимо: закончить все строительные-монтажные и отделочные работы; высушить основание (допустимая влажность цементного основания - не более 6%, а ксилолитового - 15%); вырубить масляные и жировые пятна с поверхности основания и зашпаклевать эти места смесью поливинилацетатной эмульсии и маршалита (состав 1:3); обеспечить температуру воздуха в помещении на уровне пола не ниже +10°C; оклеить низ стен бумагой на высоту 60-70 см для предохранения их от загрязнения.

3.2. Работы следует выполнять, полностью ообледавая правила техники безопасности и охраны труда рабочих.

^{х)} Ленинград, Д-11, ул. Кленовая, 2.

КТ-19,0-1,5-68

IX. ТЕХНОЛОГИЯ И ОРГАНИЗАЦИЯ ПРОЦЕССА

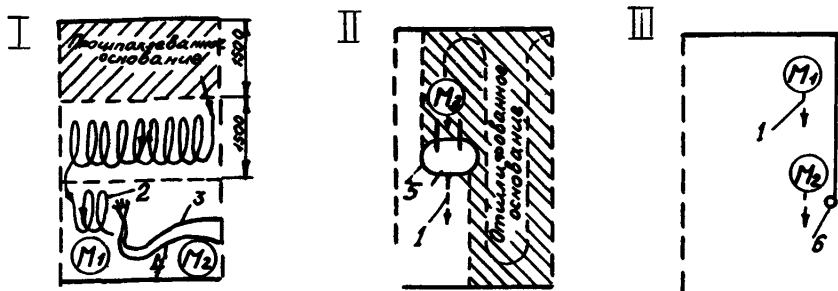
4.1. Операции по подготовке поверхности основания под наливные поливинилацетатные полы выполняют в следующем порядке: очищают основание; огрунтовывают его водным раствором поливинилацетатной эмульсии (состав 1:8); заделывают вручную неровности, выбоины и трещины поливинилацетатной шпаклевкой (состав № 1); шлифуют заделанные места шлифовальной машиной с применением среднезернистых карборундовых камней; огрунтовывают отдельные отшлифованные места; оклеивают бумагой низ стен; шпаклюют все основание при помощи удочки-форсунки (состав № 2); шлифуют все основание шлифовальной машиной.

4.2. Составы шпаклевок

№ состава	Компоненты	Количество в весовых частях	Назначение состава и его характеристика
1	Портландцемент М 400	1	Для заделки выбоин, впадин, трещин глубиной от 3 до 10 мм; подвижность - погружение конуса СтройЦНИЛ 5-6 см
	Маршалит	3-4	
	Эмульсия поливинилацетатная пластифицированная	0,5	
	Вода	0,2-0,35	
2	Портландцемент М 400	1	Для сплошной шпаклевки; вязкость по ВЗ-4 - 110-120 сек
	Маршалит	2	
	Эмульсия поливинилацетатная пластифицированная	0,6-0,8	
	Вода	До необходимой вязкости	

Примечание. Маршалит может быть заменен другими наполнителями такой же крупности: песком, баритовым концентратом, корундом, асбестом и т.п.

4.3. Организация рабочего места



I - шпаклевка основания; II - шлифовка основания; III - оклейка стен бумагой

M₁, M₂, M₃ - рабочие места маляров

1 - направление движения рабочего на захватке; 2 - направление перемещения инструментов; 3 - материальный шланг; 4 - воздушный шланг; 5 - шлифовальная машина; 6 - рулон бумаги

КТ-19,0-1,5-68

4.4. График трудового процесса

N п/п	Наименование операции	Время, мин							Продолжи- тельность, мин	Затраты труда, чел.-мин
		60	120	180	240	300	360	420		
1	Очистка основания								36	108
2	Огрунтовка основания								200	600
3	Заделка выбоин и трещин								55	165
4	Шлифовка заделанных мест								68 26	120
5	Огрунтовка отдельных мест								25	50
6	Оклейка стен бумагой								15	30
7	Шпаклевка основания механизированным способом								101	202
8	Шлифовка основания								99	99
Итого на 237 м² основания										1374

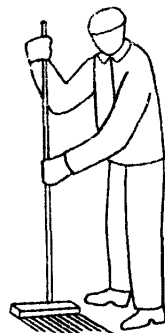
Примечание. В затраты труда включено время на отдых и подготовительно-заключительные работы.

У. ПРИЕМЫ ТРУДА

№ по гра- фику	Наименование операций, х) их продолжительность, исполнители и орудия труда	Характеристика приемов труда
----------------------	---	------------------------------

- 1 Очистка основания;
36 мин;
 M_1, M_2, M_3 ;
лопаты, волосяные щетки

Маляры M_1, M_2, M_3 лопатами очищают основание от раствора и грязи, а затем сметают мусор в кучи и убирают его из помещения



х) На 237 м² основания.

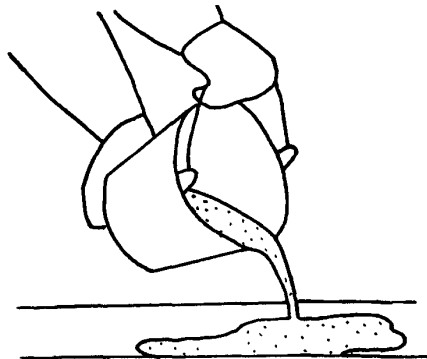
№ по
гра-
фику

Наименование операций,
их продолжительность,
исполнители и орудия
труда

Характеристика приемов труда

2 Огрунтовка основания;
200 мин;
 M_1, M_2, M_3 ;

ведра, швабры, мерная
кружка, бачок

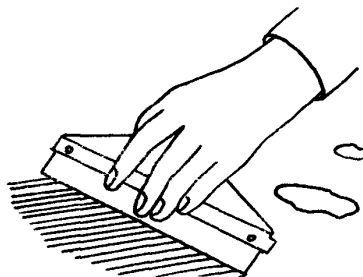


Маляр M_3 наполняет ведра (мерной кружкой из бачка) огрунтовочным составом, подносит к месту работ и выливает на основание 2-3 л состава

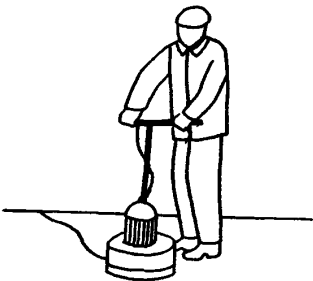
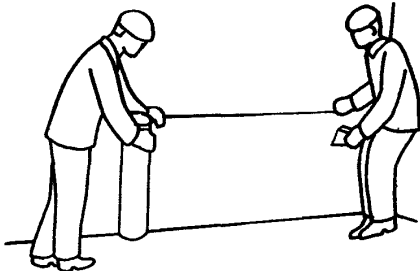


Маляры M_1 и M_2 разравнивают состав швабрами по всей поверхности основания, не допуская образования луж и просветов

3 Заделка выбоин и трещин;
55 мин;
 M_1, M_2, M_3 ;
шпатели



Маляры M_1, M_2 и M_3 шпателями расчищают трещины и заделывают их шпаклевкой

№ по гра-фику	Наименование операций, их продолжительность, исполнители и орудия труда	Характеристика приемов труда
4	<p>Шлифовка заделанных мест; M_1, M_2 — 26 мин; M_3 — 68 мин;</p> <p>шлифовальная машина, скребки</p>	 <p>Маляр M_3 включает шлифовальную машину и шлифует поверхность расшитых и заделанных трещин. Маляры M_1 и M_2 обрабатывают скребками трещины в труднодоступных местах</p>
5	<p>Огрунтовка отдельных мест; 25 мин; M_1, M_2;</p> <p>ведра, швабры</p>	<p>Маляр M_1 подносит в ведре огрунтовочный состав и выливает его небольшими порциями (2–3 л) на основание в местах заделанных трещин, а маляр M_2 разравнивает состав шваброй</p>
6	<p>Оклейка стен бумагой; 15 мин; M_1, M_2;</p> <p>бумага в рулонах, липкая лента</p>	 <p>Маляр M_2 берет рулон бумаги, ставит его вплотную к стене и раскатывает вдоль нее. Маляр M_1, придерживая бумагу, приклеивает ее к стене липкой лентой</p>
7	<p>Шпаклевка основания механи- зированным способом; 101 мин; M_1, M_2;</p> <p>растворонасос, компрессор, удочка-форсунка, ведра, резиновые перчатки, защит- ные очки, щетки</p>	<p>Перед нанесением шпаклевки маляры M_1 и M_2 волосяными щетками очищают основание от пыли. Затем маляр M_1 берет левой рукой за середину удочки-форсунки, а правой — за конец ее возле кранов и подносит к ведру</p>

№ по
гра-
фику

Наименование операций,
их продолжительность,
исполнители и орудия
труда

Характеристика приемов труда

В это время маляр M_2 подает сигнал на узел приготовления о подаче шпаклевки и включает компрессор

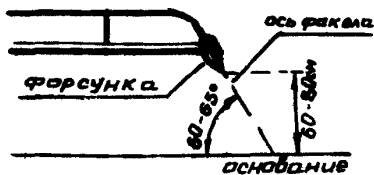
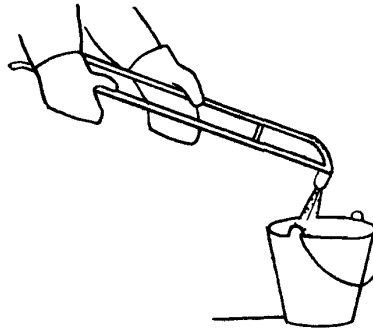


Схема работы удочки-форсунки



При поступлении шпаклевки в удочку, маляр M_1 с помощью кранов регулирует над ведром факел распыления, добиваясь равномерности его при диаметре 30-40 см по низу. При нанесении шпаклевки сопло удочки должно находиться на расстоянии 60-80 см от поверхности основания, а ось факела должна составлять с плоскостью пола угол в $60-65^\circ$. Перемещаясь параллельно одной из границ захватки, маляр M_1 наносит шпаклевку равномерным слоем, производя соплом удочки круговые движения в плоскости параллельной основанию. Маляр M_2 переносит шланги, следит за работой компрессора, поддерживает связь с узлом приготовления и подменяет маляра M_1 во время его отдыха

8 Шлифовка основания;
99 мин;
 M_3 ;

шлифовальная машина

Маляр M_3 производит сплошную шлифовку основания при помощи шлифовальной машины

КТ- 19.0-16.3-69

Подготовлена сектором нормативной и проектной документации
и отделом научно-технической информации
ВНИПИ труда в строительстве
107078, Москва, Б-78, ул. Ново-Басманная, 23. Тел. 261-18-14

Бюро внедрения
Центрального научно-исследовательского
и проектно-экспериментального института организации,
механизации и технической помощи строительству
Госстроя СССР

Выпуск № 2416/1У6

Тираж 3000 экз.;

Цена 13 коп.

Адрес БВ: Москва, К-12, ул. Куйбышева, 3/8, Тел. 228-89-24; 221-12-28