

КТ-19.0-1.7-68	УСТРОЙСТВО ПОЛОВ ПРОМЫШЛЕННЫХ ЗДАНИЙ	Разработана трестом "Оргтехстрой" Минпромстроя БССР ^{х)}
Карта трудового процесса строительного производства		Откорректирована и рекомендована ВНИПИ труда в строительстве при Госстрое СССР для внедрения в строи- тельное производство
Входит в комплект карт ККТ-19.0-1		Взамен КТ

1. НАЗНАЧЕНИЕ И ЭФФЕКТИВНОСТЬ ПРИМЕНЕНИЯ КАРТЫ

1.1. Карта предназначена для организации труда рабочих при покрытии лаком поверхности наливных поливинилацетатных полов промышленных зданий.

Методы и приемы труда, рекомендуемые в настоящей карте, дают возможность звену из двух маляров за смену покрыть лаком 350 м^2 полов за 2 раза.

1.2. Показатели производительности труда

	По карте	По ЕНПР
Выработка на 1 чел-день, м^2 полов	176	68
Затраты труда на 100 м^2 полов, чел-час	4,5	11,8

II. ИСПОЛНИТЕЛИ, ПРЕДМЕТЫ И ОРУДИЯ ТРУДА

2.1. Исполнители: маляры 1У разряда (M_1, M_2) - 2

2.2. Инструменты, приспособления и инвентарь

Наименование, назначение и основные параметры	ГОСТ, № чертежа	Количество, шт.
Валик с емкостью для окраски полов	Чертежи треста "Херсонжилстрой" ^{хх)}	2
Кисть флейцовая	ГОСТ 10597-65	2
Кисть-ручник №№ 8-10	То же	2
Ведро емкостью 8-10 л	—	2
Щетка волосная шириной 250-300 мм.	—	2

2.3. Расход материалов на 100 м^2 пола

Наименование	Марка, ГОСТ	Количество, кг
Лак пентафталевый № 170	ТУ МХП 4123-53	9
Лак масляно-смоляной 4С	ГОСТ 5470-50	6
Скипидар или уайтспирит для раз- жижения лака	ГОСТ 1571-66 или ГОСТ 3134-52	10-25% от веса лака

х) Минск, Ленинский проспект, 8
хх) Херсон-25, ул. Ленина, 26.

III. УСЛОВИЯ И ПОДГОТОВКА ПРОЦЕССА

3.1. До покрытия лаком поверхности наливных поливинилацетатных полов необходимо: закончить устройство наливных полов не менее чем в двух помещениях; подготовить необходимые инструменты; обеспечить температуру воздуха в помещении на уровне пола не ниже $+10^{\circ}\text{C}$ при влажности воздуха не выше 60%; обеспечить рабочих обувью с мягкой подошвой; оборудовать помещение вытяжной вентиляцией с шестикратным обменом воздуха в час.

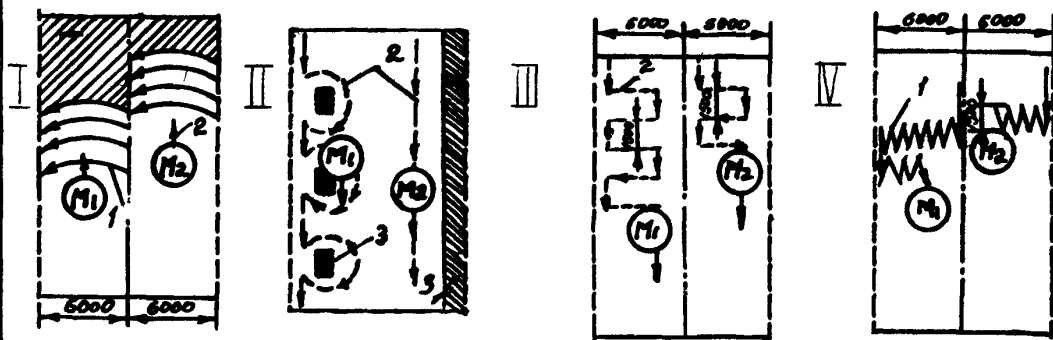
3.2. Покрывать лаком наливное покрытие пола следует после полного затвердевания последнего слоя покрытия.

3.3. Работы следует выполнять, полностью соблюдая правила техники безопасности и охраны труда рабочих.

IV. ТЕХНОЛОГИЯ И ОРГАНИЗАЦИЯ ПРОЦЕССА

4.1. Операции по покрытию лаком поверхности наливных поливинилацетатных полов выполняют в следующем порядке: очищают поверхность пола от пыли; смешивают лаки и доводят растворителем до рабочей консистенции; покрывают лаком труднодоступные места и плинтусы; покрывают лаком поверхность пола за 2 раза.

4.2. Организация рабочего места



I - очистка пола от пыли; II - покрытие лаком плинтусов и труднодоступных мест;

III - первое покрытие пола лаком; IV - второе покрытие пола лаком



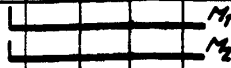
M_1, M_2 - рабочие места маляров

1 - направление движения инструментов; 2 - направление движения маляров;

3 - колонны и перегородки

КТ-19.0-1.7-68

4.3. График трудового процесса

N п/п	Наименование операции	Время, мин						Продолжи- тельность, мин	Затраты труда, чел - мин
		60	120	180	240	300	360		
1	Очистка поверхности пола от пыли							66	132
2	Покрытие лаком труднодо- ступных мест и плинтусов							90	180
3	Покрытие поверхности пола лаком при помощи валика за 2 раза							252	504
Итого на 300м² покрытия пола									816

Примечание. В затраты труда включено время на отдых и подготовительно-заключительные работы.

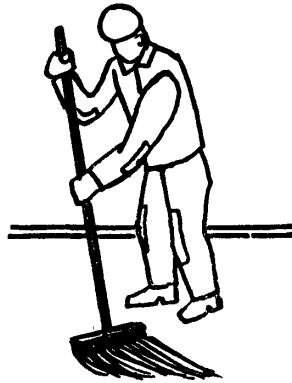
V. ПРИЕМЫ ТРУДА

№ по гра- фику	Наименование операций, х) их продолжительность, исполнителя и орудия труда	Характеристика приемов труда
----------------------	---	------------------------------

- 1 Очистка поверхности пола
от пыли;

66 мин;
M₁, M₂;

волосяные щетки



Малыры M₁ и M₂ выметают пыль от стен к се-
редине помещения, а затем к выходу из него

х) На 300 м² покрытия пола.

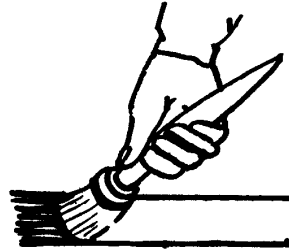
№ по
гра-
фику

Наименование операций,
их продолжительность,
исполнители и орудия
труда

Характеристика приемов труда

- 2 Покрытие лаком труднодоступ-
ных мест и плинтусов;
90 мин;
 M_1, M_2 ;

кисти-ручки, флейцовые
кисти, ведра



Маляры M_1 и M_2 , нагнувшись и слегка согнув колени, прикладывают отжатые кисти к плинтусам и плавными движениями слева направо производят отводку верхних границ плинтусов, а затем покрывают лаком весь плинтус. Кисть следует держать наклонно к плоскости плинтуса, слегка поворачивая вокруг оси

- 3 Покрытие поверхности пола
лаком при помощи валика
за 2 раза:
первое покрытие - 106 мин;
второе покрытие - 146 мин;
 M_1, M_2 ;

валики с емкостью, ведра



Каждый из маляров берет правой рукой ручку-держатель валика, нажимает на рычаг клапана и передвигает валик вперед и назад, покрывая лаком всю поверхность пола. Подачу лака на валик маляры регулируют при помощи рычага клапана. Второе покрытие пола лаком они выполняют аналогично первому после полного за-твердения первого слоя

Подготовлена сектором нормативной и проектной документации
и отделом научно-технической информации
ВНИПИ труда в строительстве
107078, Москва, Б-78, ул. Ново-Басманная, 23, Тел. 261-18-14

Бюро внедрения ЦНИИОМТП
Госстроя СССР

Выпуск № 2416/1У6

Тираж 3000 экз.;

Цена 8 коп.

Адрес БВ: Москва, К-12, ул. Куйбышева, 3/8, Тел. 228-89-24; 221-12-28