

КАРТА ТРУДОВОГО ПРОЦЕССА СТРОИТЕЛЬНОГО ПРОИЗВОДСТВА	КТ-8.0-8.6-77
ОШТУКАТУРИВАНИЕ ВРУЧНУЮ ОКОННЫХ И ДВЕРНЫХ ОТКОСОВ	Разработана трестом Приднепроворгтестрой Минтяжстроя УССР ^{х)} Откорректирована и рекомендована ВНИПИ труда в строительстве Госстроя СССР для внедрения в строительное производство Взамен КТ
Входит в комплект карт ККТ-8.0-16 Внутренние штукатурные работы	

1. ОБЛАСТЬ И ЭФФЕКТИВНОСТЬ ПРИМЕНЕНИЯ КАРТЫ

1.1. Карта предназначена для организации труда рабочих при оштукатуривании вручную оконных и дверных откосов.

1.2. Показатели производительности труда

	По карте	По ЕНиР
Выработка на 1 чел.-день, м ² откосов	5,0	4,8
Затраты труда на 1 м ² откосов, чел.-ч	1,64	1,70

Примечание. В затраты труда включено время на подготовительно-заключительные работы и отдых - 17%.

2. УСЛОВИЯ И ПОДГОТОВКА ВЫПОЛНЕНИЯ ПРОЦЕССА

2.1. До начала работ необходимо проконопатить дверные и оконные коробки и установить ограждения в оконных и балконных проемах наружных стен.

2.2. Работы следует выполнять, строго соблюдая правила техники безопасности и охраны труда рабочих согласно СНиП Ш-А. 11-70, § 17.

3. ИСПОЛНИТЕЛИ, ПРЕДМЕТЫ И ОРУДИЯ ТРУДА

3.1. Исполнитель - звено № 4 в составе:

штукатуры 1У разряда (Ш₂₀, Ш₂₁) - 2
штукатуры П " (Ш₂₂, Ш₂₃) - 2

^{х)} 320056, г. Днепропетровск, 56, ул. Набережная, 15.

КТ-8.0-8.6-77

3.2. Инструменты, приспособления и инвентарь

Наименование, назначение и основные параметры	ГОСТ, № чертежа	Количество, шт.
Столлик-подмости	Чертеж 69-00-00-00 треста Днепрогосстроймех- низация ^{х)}	4
Оконный рейкодержатель	Чертеж 68-00-00-00 того же треста	8
Кельма	КШ, ГОСТ 9533-71	4
Полутерок	Чертеж 172-00-000 ^{хх)} Гипрооргсельстроя	4
Угольник деревянный	Чертеж того же института	4
Ящик для штукатурного раствора	Чертеж О-65068 того же института	2
Молоток	ГОСТ 11042-72	4
Отвес	ГОСТ 7948-71	2
Уровень строительный	ГОСТ 9416-67	2
Сито с ячейками размером 1,6х1,6 мм для процеживания раствора	-	2
Сокол дюралюминиевый	Чертеж 885 ш/12 треста Приднепровортехстрой	4
Терка	То же	4
Малка маячная	Чертеж 885 ш/13 того же треста	4
Правило лузговое	Чертеж 885 ш/18 того же треста	2
Правило усеченное	Чертеж 885 ш/17 того же треста	2
Кисть-ручник	ГОСТ 10597-70	4
Ведро	-	2

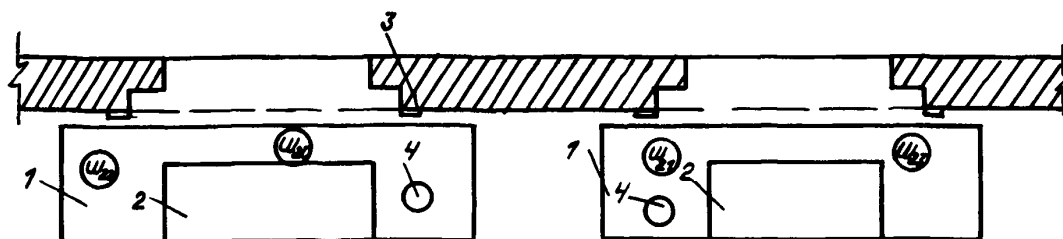
^{х)} Г. Днепропетровск, ул. Плеханова, 16.

^{хх)} 125080, Москва, А-80, Волоколамское шоссе, 3.

4. ТЕХНОЛОГИЯ ПРОЦЕССА И ОРГАНИЗАЦИЯ ТРУДА

4.1. Операции по оштукатуриванию дверных и оконных откосов выполняют вручную в следующем порядке: готовят рабочее место; проверяют ровность поверхности откоса и устанавливают направляющие рейки; наносят вручную слой обрызга и грунта; наносят и затирают накрывочный слой, одновременно обрабатывая лузги и усенки; переставляют подмости к следующему проему.

4.2. Организация рабочего места



Ш₂₀, Ш₂₁, Ш₂₂, Ш₂₃ - рабочие места штукатуров

1 - столики-подмости; 2 - ящики для раствора; 3 - направляющая рейка;
4 - ведра

4.3. График трудового процесса

№ п/п	Наименование операции	Время, мин										Продолжи- тельность, мин	Затраты труда, чел.-мин
		4	8	12	16	20	24	28	32	36	40		
1	Подготовка рабо- чего места	Ш20 Ш21 Ш22 Ш23										5	20
2	Провешивание поверхности и установка нап- равляющих реек	Ш20 Ш21 Ш22 Ш23										4	16
3	Нанесение обрыз- га и грунта; разравнивание слоя грунта			Ш20 Ш21 Ш22 Ш23								13	52
4	Нанесение и за- тирка накрывоч- ного слоя						Ш20 Ш21 Ш22 Ш23					10	40
5	Снятие реек								Ш20 Ш21 Ш22 Ш23			2	8
6	Отделка лузг и усенков								Ш20 Ш21 Ш22 Ш23			4	16
7	Перестановка подмостей и пе- реход к следую- щему проему								Ш20 Ш21 Ш22 Ш23			3	12
Итого на 2м ² откосов													154

4.4. Описание операций

№ по графику Наименование операций, их продолжительность, ^{х)} исполнители и орудия труда; характеристика приемов труда

1

2

- 1 ПОДГОТОВКА РАБОЧЕГО МЕСТА; 5 мин; Ш₂₀, Ш₂₁, Ш₂₂, Ш₂₃; ведро с водой, кисть-ручник

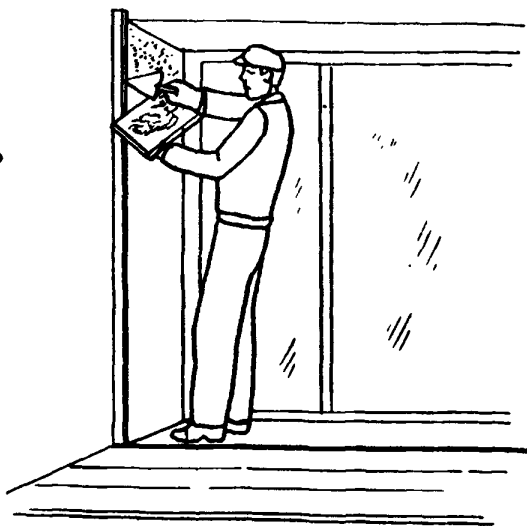
Штукатуры Ш₂₀, Ш₂₁, Ш₂₂ и Ш₂₃ подносят к рабочему месту материалы, инструменты и инвентарь. Для лучшего сцепления раствора с поверхностью откосов их смачивают водой с помощью кисти

- 2 ПРОВЕШИВАНИЕ ПОВЕРХНОСТИ И УСТАНОВКА НАПРАВЛЯЮЩИХ РЕЕК; 4 мин; Ш₂₀, Ш₂₁, Ш₂₂, Ш₂₃; отвесы, молотки, рейкодержатели

Штукатуры Ш₂₀ и Ш₂₁ по отвесам провешивают вертикальные грани откосов, устанавливают деревянные отфугованные рейки и закрепляют их рейкодержателями и гипсовым раствором. Штукатуры Ш₂₂ и Ш₂₃ перемешивают штукатурный раствор

- 3 НАНЕСЕНИЕ ОБРЫЗГА И ГРУНТА; РАЗРАВНИВАНИЕ СЛОЯ ГРУНТА; 13 мин; Ш₂₀ и Ш₂₂, Ш₂₁ и Ш₂₃; малки, полутерки, кельмы, соколы

Работая по двое, штукатуры Ш₂₀ и Ш₂₂, Ш₂₁ и Ш₂₃ наносят кельмами слой обрызга, а через некоторое время, в зависимости от применяемого раствора и температурных условий, — слой грунта. Затем с помощью малок и полутерков они разравнивают слой грунта по направляющим рейкам



х) На 2 м² откосов.

1

2

- 4 НАНЕСЕНИЕ И ЗАТИРКА НАКРЫВОЧНОГО СЛОЯ; 10 мин; Ш₂₀ и Ш₂₂, Ш₂₁ и Ш₂₃; кельмы, соколы, терки, отвесы, угольники, уровни



Подготовив раствор, штукатуры Ш₂₀ и Ш₂₂, Ш₂₁ и Ш₂₃ кельмами набирают его из ящика на соколы и наносят на откосы. Затем они выравнивают и затирают терками поверхность откосов, периодически смачивая их водой. Вертикальность и горизонтальность выровненной поверхности штукатурки проверяют с помощью отвеса, угольника и уровней

- 6 ОТДЕЛКА ЛУЗГ И УСЕНКОВ; 4 мин; Ш₂₀ и Ш₂₂, Ш₂₁ и Ш₂₃; полутерки, правила, отвесы, уровни

Штукатуры Ш₂₀ и Ш₂₂, Ш₂₁ и Ш₂₃ движением правила сверху вниз выравнивают углы пересечения откосов, отделывают лузги, усенки, после чего проверяют правильность отделки откосов с помощью отвесов и уровней

**ВНУТРЕННИЕ ШТУКАТУРНЫЕ РАБОТЫ,
ВЫПОЛНЯЕМЫЕ ЭКИПАЖЕМ ШТУКАТУРНОЙ СТАНЦИИ (ККТ-8.0-16)**

В состав комплекта входят карты:

- механизированное нанесение обрызга и грунта на стены;
- механизированные нанесение и затирка накрывочного слоя на потолках;
- прорезка рустов;
- механизированные нанесение и затирка накрывочного слоя на стенах;
- оштукатуривание вручную оконных и дверных откосов.

Рекомендуемая технология предполагает деление экипажной бригады штукату-
ров на 4 специализированных звена (при строительстве жилых домов - на 5 звень-
ев), выполняющих строго определенные операции.

Оптимальный состав экипажа определен из расчета полной и равномерной за-
грузки каждого рабочего по специальности, а также максимальной производи-
тельности штукатурной станции, с учетом продолжительности и трудоемкости отдельных
операций и планируемого процента перевыполнения норм выработки.

Количество рабочих в звеньях определяют на основании анализа производствен-
ных калькуляций, учитывая конструктивные особенности зданий. Численный и квали-
фикационный состав экипажа постоянен независимо от вида объекта.

Непременное условие работы по данной технологии - постоянный состав экипа-
жа на выходе в количестве 22-23 человека.