

Министерство
сельского строительства СССР
(Минсельстрой СССР)

Общие производственные нормы расхода материалов в строительстве

Сборник 17

**Плотничные
и столярные работы
в зданиях
и промышленных
сооружениях**



Москва 1983

Министерство
сельского строительства СССР
(Минсельстрой СССР)

Общие
производственные
нормы
расхода материалов
в строительстве

Сборник 17
Плотничные
и столярные работы
в зданиях
и промышленных
сооружениях



Москва Стройиздат 1983

Общие производственные нормы расхода материалов в строительстве. Сб. 17. Плотничные и столярные работы в зданиях и промышленных сооружениях/Минсельстрой СССР. — М.: Стройиздат, 1983.—87 с.

Разработаны Государственным головным проектно-технологическим институтом по организации сельского строительства и оказанию технической помощи (Гипрооргсельстроем) Минсельстроя СССР (инженеры А. Г. Штейнберг, Т. И. Трыкина, В. П. Хмырова) под методическим руководством НИИЭС Госстроя СССР (канд. техн. наук С. И. Березин, канд. эконом. наук В. А. Спектор).

Утверждены приказом Минсельстроя СССР от 18.05.81 № 118 в качестве ВСН 14-81 и рекомендованы Госстроем СССР для применения в министерствах (ведомствах), осуществляющих капитальное строительство. Введение норм в действие в других министерствах (ведомствах) должно быть оформлено соответствующим приказом.

При разработке сборника использованы нормы расхода материалов, разработанные Гипрооргсельстроем в 1978—1979 гг; ведомственные производственные нормы расхода материалов ВСН 66 321-77 Минстроя СССР и ВСН 20-75 Минпромстроя СССР; производственные нормы расхода материалов НИИЭС Госстроя СССР.

С введением в действие настоящих норм «Производственные нормы расхода строительных материалов» (НИИЭС Госстроя СССР, 1968) не должны применяться.

Для инженерно-технических работников строительных, комплектующих, нормативно-исследовательских, проектно-технологических и проектных организаций.

Замечания и предложения по Сборнику направлять в институт Гипрооргсельстрой Минсельстроя СССР по адресу: 117571, Москва, Ленинский пр., 156 и в копии — в НИИЭС Госстроя СССР по адресу: 117331, ГСП-1, Москва, проспект Вернадского, 29.

Редакторы — инж. Б. П. Асоян, Ю. Ф. Кудрявцев (Госстрой СССР); канд. техн. наук С. И. Березин, инж. И. Т. Медведков (НИИЭС Госстроя СССР).

ОБЩАЯ ЧАСТЬ

1. Производственные нормы расхода материалов разработаны в соответствии с «Методическими указаниями по техническому нормированию расхода материалов в строительстве» СН 485-76, исходя из требований правил производства работ, предусмотренных СНиП, и рациональной организации труда.

Нормы разработаны с учетом применения материалов, качество которых соответствует требованиям ГОСТа и технических условий.

2. Производственные нормы расхода материалов предназначены для определения их нормативного количества на стадии подготовки строительного производства и при организации производственно-технологической комплектации объектов строительства, контроля за расходом материалов при их списании, анализе производственно-хозяйственной деятельности строительных организаций и подразделений.

3. Нормами учтены чистый расход и трудноустраняемые потери и отходы материалов, образующиеся в пределах строительной площадки, при транспортировании материалов от приобъектного склада до рабочего места, при обработке материалов и в процессе выполнения работы.

4. В производственных нормах не учтены: потери и отходы материалов при их транспортировании от поставщика до приобъектного склада; расход материалов, используемых для отработки технологии производственных процессов (материалы, необходимые в соответствии с техническими условиями для испытания готовых изделий, для отладки технологии производственных процессов, машин, агрегатов, для оборудования стендов, технологической оснастки и ремонтно-эксплуатационных нужд и др.).

5. В случаях улучшения технологии, повышения уровня организации труда, изменения свойств и видов материалов, позволяющих уменьшить их расход на единицу продукции, производственные нормы подлежат пересмотру.

6. Перед таблицами приводится состав связанных с расходом материалов рабочих операций, входящих в данный процесс.

7. Для удобства пользования нормами, в частности, при составлении плановых заданий бригадам рабочих в таблицах Сборника приводятся параграфы ЕНиР 1979 г.

8. Нумерация сборников принята в соответствии с системой кодирования видов строительно-монтажных работ для последующего использования электронно-вычислительной техники при определении потребности в материалах.

9. Для кодирования норм при применении электронно-вычислительных машин вводятся коды видов строительно-монтажных работ (два знака), коды таблиц (три знака) и коды строк и граф таблиц сборника (по два знака).

Структура кода укрупненной производственной нормы расхода материалов имеет вид: $xx+xxx+xx$, где первые два знака соответствуют коду вида строительно-монтажных работ; третий, четвертый и пятый знаки — коду таблицы, а последние два знака — коду графы таблицы норм. Структура кода элементной производственной нормы расхода материалов имеет вид: $xx+xxx+xx+xx$, где первые семь знаков соответствуют кодам, упомянутым выше, а последние два знака — коду строки таблицы.

Пример. Код 17 001 04 обозначает укрупненную производственную норму расхода материалов на изготовление стульев на крестовинах с подкосами. Код 17 001 04 04 обозначает элементную производственную норму расхода строительных гвоздей длиной 125 мм для изготовления стульев на крестовинах с подкосами.

10. С введением в действие норм настоящего Сборника утрачивают силу производственные нормы расхода материалов на аналогичные строительно-монтажные процессы, приведенные в сборниках, действующих в системе министерства.

11. При разработке норм Сборника учтены качество и технология выполнения работ, предусмотренные главами СНиП, по проектированию и производству деревянных конструкций.

12. Нормы расхода пиломатериалов определены с учетом требований «Инструкции по нормированию расхода лесоматериалов в производстве строительных деталей и изделий», разработанной Всесоюзным научно-исследовательским институтом деревообрабатывающей промышленности (ВНИИДрев) и НИИПиН Госплана СССР. Трудноустраняемые отходы и потери лесоматериалов, образующиеся в процессе производства, определены на основе схем и карт раскроя.

Глава I. СТЕНЫ, ПЕРЕГОРОДКИ, КАРКАСЫ, ПЕРЕКРЫТИЯ И КРЫШИ

§ 1. ИЗГОТОВЛЕНИЕ И СБОРКА СТУЛЬЕВ

Состав рабочих операций

1. Раскрой, заготовка деталей и сборка.
2. Крепление стульев.
3. Нанесение битума на поверхность готового стула.

Таблица 001

Нормы на 10 стульев

Материал	Единица измерения	Вид стульев				Код строки
		на подкладках без подкосов	на двойных лежаках без подкосов	на лежаках с водкосами	на крестовинах с подкосами	
Бревна II с. 24 см	м ³	0,95	0,95	0,95	0,95	01
Пластины II с. 220 мм	»	—	0,56	0,28	0,56	02
Доски III с. 50 мм	»	0,067	—	—	—	03
Гвозди строительные 125 мм	кг	0,25	0,52	0,8	1	04
Скобы строительные	шт.	—	—	40	80	05
Смола	кг	12	12	25	40	06
Код графы		01	02	03	04	
Привязка к ЕНиР		§ 6-1-1				

* Здесь и далее с. — сорт.

Примечание. Нормами предусмотрена высота стула 2 м.

§ 2. УСТРОЙСТВО ДЕРЕВЯННЫХ ЦОКОЛЕЙ

Состав рабочих операций

1. Нанесение смолы на деревянную поверхность.
2. Раскрой брусков для устройства каркаса.
3. Крепление брусков гвоздями.
4. Раскрой досок и горбылей для устройства забирки.
5. Крепление элементов забирки гвоздями.
6. Раскрой досок для обшивки забирки.
7. Крепление досок гвоздями.
8. Укладка утеплителя.
9. Установка сливной доски.
10. Крепление сливной доски гвоздями.

Нормы на 10 м³ цоколя

Материал	Единица измерения	С чистой обшивкой досками при забирке из		С обшивкой досками под штукатурку при забирке из		Забирка из чистых досок	Код строки
		досок	горбылей	досок	горбылей		
Доски, строганные в четверть, III с., мм:							
19—22	м ³	0,266	0,266	0,063	0,063	0,063	01
40 и более	»	—	—	—	—	0,515	02
Доски необрезные IV с., мм:							
19—22	»	—	—	0,206	0,206	—	03
40 и более	»	0,53	—	0,53	—	—	04
Бруски III с. 50—60 мм	»	0,025	0,025	0,025	0,025	—	05
Горбыль	»	—	0,66	—	0,66	—	06
Гвозди строительные 3×70 мм	кг	1	1	1	1	—	07
Смола	»	31	27	31	27	5,22	08
Утеплитель (шлак)	м ³	4,4	4,4	4,4	4,4	—	09
Код графы		01	02	03	04	05	
Привязка к ЕНиР		§ 6-1-1					

§ 3. МОНТАЖ СТЕНОВЫХ ПАНЕЛЕЙ

Техническая часть

1. Панели длиной 3 м по серии 1.832-1, вып. 1, представляют собой деревянный каркас, обшитый с двух сторон плоскими асбестоцементными листами и утепленный минераловатными плитами.

2. Первый ряд панелей устанавливается на деревянный опорный узел. Крепление панелей к колоннам и другим вертикальным конструкциям производится при помощи металлических крепежных элементов по серии 2.800-2, вып. 23 «Детали сельскохозяйственных зданий и сооружений».

А. МОНТАЖ СТЕНОВЫХ ПАНЕЛЕЙ ПЕРВОГО РЯДА

Состав рабочих операций

1. Укладка герметизирующей прокладки (гернита) для уплотнения швов между панелями.
2. Установка крепежных элементов.
3. Установка стеновых панелей первого ряда.

Т а б л и ц а 003

Нормы на 1 стеновую панель первого ряда

Материал	Единица измерения	Норма расхода	Код строки
Панель стеновая	шт.	1	01
Прокладка резиновая пористая герметизирующая (гернит) 30 мм	м	6,12	02
Элемент крепежный марки:			
МД2-1	шт.	4	03
МД3-1	»	2	04
Код графы		01	

Б. МОНТАЖ СТЕНОВЫХ ПАНЕЛЕЙ ВТОРОГО РЯДА

Состав рабочих операций

1. Укладка герметизирующей прокладки (гернита).
2. Укладка минеральной ваты под панель второго ряда.
3. Установка стеновых панелей.
4. Установка крепежных элементов.

Т а б л и ц а 004

Нормы на 1 панель

Материал	Единица измерения	Норма расхода	Код строки
Панель стеновая	шт.	1	01
Прокладка резиновая пористая герметизирующая (гернит) 30 мм	м	6,12	02
Вата минеральная	кг	4,5	03
Элемент крепежный марки:			
МД2-1	»	2	04
МД7-1	»	2	05
МД2-5	»	2	06
Шуруп А 6×100	шт/кг	2/0,034	07
Код графы		01	

§ 4. УСТРОЙСТВО УЗЛА ОПИРАНИЯ СТЕНОВЫХ ПАНЕЛЕЙ

Техническая часть

1. Узел опирания представляет собой решетчатую конструкцию, устанавливаемую на цокольные панели марки ЦП по серии 1.832-1, вып. 1.

Узел опирания рекомендуется собирать в секции длиной 3 м. Сборка осуществляется в заводских условиях или на строительной площадке из готовых деревянных деталей заводского изготовления.

2. Перед установкой опорного узла внутренняя полость цокольной панели утепляется минеральной ватой, завернутой в толь. После установки пустоты в узле опирания также утепляются минеральной ватой. Сборка и установка узла опирания осуществляется в соответствии с чертежами, приведенными в альбоме серии 2.800-2, вып. 23.

А. СБОРКА СЕКЦИИ УЗЛА ОПИРАНИЯ

Состав рабочих операций

1. Укладка доски на место сборки. 2. Установка брусков с шагом 500 мм. 3. Крепление доски к брускам гвоздями. 4. Установка продольных опорных брусков. 5. Крепление гвоздями продольных опорных брусков. 6. Установка и крепление сливной доски гвоздями.

Т а б л и ц а 005

Норма на 10 секций

Материал	Единица измерения	Норма расхода	Код строки
Доски, мм:			
3000×100×25	шт/м³	10/0,075	01
3000×110×19	»	10/0,0627	02
Бруски, мм:			
230×70×60	»	60/0,058	03
440×70×60	»	60/0,11	04
Гвозди строительные, мм:			
3×70	кг	0,9	05
4×100	»	1,14	06
Код графы		01	

Б. УСТАНОВКА СЕКЦИИ УЗЛА ОПИРАНИЯ НА ЖЕЛЕЗОБЕТОННУЮ ЦОКОЛЬНУЮ ПАНЕЛЬ

Состав рабочих операций

1. Укладка толя в цокольную панель. 2. Укладка минеральной ваты в цокольную панель. 3. Установка деревянной части узла опирания. 4. Укладка минеральной ваты в деревянную часть узла опирания. 5. Установка прокладок ограничителей из брусков.

Т а б л и ц а 006

Норма на 10 секций

Материал	Единица измерения	Норма расхода	Код строки
Секция деревянной части узла опирания длиной 3 м	шт.	10	01
Толь ТГ-350	м ²	36,71	02
Вата минеральная	кг	170,5	03
Бруски 100×50×15 мм	шт/м ³	30/0,00225	04
Коф графы		01	

§ 5. УСТРОЙСТВО ФАХВЕРКОВ В СЕЛЬСКОХОЗЯЙСТВЕННЫХ ЗДАНИЯХ С КАРКАСОМ ИЗ ГНУТОКЛЕЕННЫХ РАМ

Техническая часть

1. Карнизный фахверк представляет собой решетчатую конструкцию из досок и брусков, которая необходима для опирания и сопряжения панелей стен и плит покрытия.

2. Фахверки торцевых стен из асбестоцементных утепленных панелей устраиваются из брусьев. Стойки фахверков крепятся при помощи металлических соединительных элементов внизу к цокольным панелям, а сверху к поясам рам.

Нижние соединительные элементы крепятся к цокольным панелям при помощи электросварки, верхние крепятся к рамам при помощи болтов.

Между металлическими соединительными элементами и деревянными деталями устанавливаются деревянные бобышки, которые изготавливаются в заводских условиях.

3. Для крепления стоек применяются металлические соединительные элементы по «Каталогу стальных изделий и крепежных элементов для клееных деревянных конструкций».

1. Устройство карнизного фахверка

Состав рабочих операций

1. Установка и крепление вертикальных досок фахверка гвоздями. 2. Установка и крепление наклонных досок гвоздями. 3. Установка и крепление угловой бобышки из брусков. 4. Установка и крепление распорных бобышек из брусков.

А. ПРИ ТОЛЩИНЕ РАМ 140 мм

Т а б л и ц а 007

Нормы на 10 узлов

Материал	Размеры, мм	Единица измерения	Расчетная нагрузка, Н/м(кгс/м)			Код строки
			4500— 6000 (450— 600)	7500— 9000 (750— 900)	12 000 (1200)	
Заготовки досок	из 3000×126×46	м³	0,348	—	—	01
	3000×146×46	»	—	0,403	—	02
	3000×176×46	»	—	—	0,486	03
	2400×126×46	»	0,278	—	—	04
	2400×146×46	»	—	0,322	—	05
	2400×176×46	»	—	—	0,389	06
Заготовки брусков	из 240×140×126	»	0,042	—	—	07
	240×140×146	»	—	0,049	—	08
	240×140×176	»	—	—	0,059	09
	150×140×126	»	0,053	—	—	10
	150×140×146	»	—	0,061	—	11
	150×140×176	»	—	—	0,074	12
Гвозди строительные 5×150 мм		кг	13,7	13,7	13,7	13
Код графы			01	02	03	

Б. ПРИ ТОЛЩИНЕ РАМ 170 мм

Т а б л и ц а 008

Нормы на 10 узлов

Материал	Размеры, мм	Единица измерения	Расчетная нагрузка, Н/м(кгс/м)			Код строки
			4500— 6000 (450— 600)	7500— 9000 (750— 900)	12 000 (1200)	
Заготовки досок	из 3000×126×46	м³	0,348	—	—	01
	3000×146×46	»	—	0,403	—	02
	3000×176×46	»	—	—	0,486	03
	2400×126×46	»	0,278	—	—	04
	2400×146×46	»	—	0,322	—	05
	2400×176×46	»	—	—	0,389	06

Материал	Размеры, мм	Единица измерения	Расчетная нагрузка, кгс/м			Код строки
			4500— 6000 (450— 600)	7500— 9000 (750— 900)	12 000 (1200)	
Заготовки из брусков	240×170×126	м³	0,051	—	—	07
	240×170×146	»	—	0,060	—	08
	240×170×176	»	—	—	0,072	09
	150×170×126	»	0,064	—	—	10
	150×170×146	»	—	0,075	—	11
	150×170×176	»	—	—	0,09	12
Гвозди строительные 5× ×150 мм		кг	13,7	13,7	13,7	13
Код графы			01	02	03	

В. ПРИ ТОЛЩИНЕ РАМ 190 мм

Т а б л и ц а 009

Нормы на 10 узлов

Материал	Размеры, мм	Единица измерения	Расчетная нагрузка 9000 Н/м (900 кгс/м)	Код строки
Заготовки досок	3000×176×46	м³	0,486	01
	2400×176×46	»	0,389	02
Заготовки брусков	240×190×176	»	0,08	03
	150×190×176	»	0,1	04
Гвозди строительные 5× ×150 мм		кг	13,7	05
Код графы			01	

2. Устройство фахверков торцевых стен

Состав рабочих операций

1. Установка вертикальных стоек каркаса. 2. Установка опорного бруска для крепления средней стойки фахверка. 3. Установка бобышек для крепления металлических элементов МИ-9 к верхнему поясу рамы. 4. Установка соединительных элементов МИ-9. 5. Крепление соединительных элементов МИ-9 к верхним поясам рам. 6. Крепление нижних соединительных элементов к цокольным панелям электросваркой.

Нормы на 100 м² торцевых стен

Материал	Единица измерения	Норма расхода	Код строки
Комплект готовых деревянных деталей сечением 120×180 мм	м ³	1,36	01
Готовые деревянные детали, мм:			
брусok опорный 100×100×1500	$\frac{\text{шт.}}{\text{м}^3}$	$\frac{1}{0,02}$	02
бруски бобышек, 54×146×240	»	$\frac{1}{0,003}$	03
170×146×240	»	$\frac{1}{0,008}$	04
40×100×230	»	$\frac{6}{0,006}$	05
100×100×230	»	$\frac{6}{0,014}$	06
Элемент металлический соединительный:			
МИ-9	$\frac{\text{шт.}}{\text{кг}}$	$\frac{14}{34,63}$	07
М4-2	»	$\frac{15}{3,22}$	08
МИ-16	»	$\frac{6}{3,2}$	09
М7-1	»	$\frac{7}{2,66}$	10
Элемент металлический соединительный:			
МИ-22	$\frac{\text{шт.}}{\text{кг}}$	$\frac{13}{5,78}$	11
МИ-18	»	$\frac{1}{0,37}$	12
МИ-12	»	$\frac{27}{1,33}$	13
Электроды Э-42	кг	0,8	14
Код графы		01	

§ 6. УСТРОЙСТВО ПЕРЕГОРОДОК

Техническая часть

Площадь перегородок следует исчислять за вычетом проемов. Высота перегородки определяется от низа нижней обвязки и до верха верхней обвязки.

Состав рабочих операций

1. Раскрой и заготовка деталей нижней и верхней обвязки. 2. Крепление брусков нижней и верхней обвязки. 3. Установка и крепление готовых двухслойных дощатых щитов. 4. Крепление щитов к обвязкам гвоздями. 5. Крепление перегородки к стенам закрепами.

1. Перегородки под штукатурку из готовых двухслойных щитов

Т а б л и ц а 011

Нормы на 100 м² перегородок

Материал	Единица измерения	Норма расхода	Код строки
Бруски 50×50 мм	м ³	0,244	01
Щиты готовые двухслойные 2700×595×48 мм	м ²	96,4	02
Гвозди строительные, мм:			
4×120	кг	5,75	03
3×70	»	1,48	04
Закрепы металлические	шт.	90	05
Толь кровельный беспокровный	м ²	1,5	06
Код графы		01	
Привязка к ЕНиР		§ 6-1-4	

2. Перегородки под штукатурку из фибролитовых плит

Т а б л и ц а 012

Нормы на 100 м² перегородок

Материал	Единица измерения	Плиты фибролитовые в		Код строки
		1 слой	2 слоя	
Пиломатериал обрезной хвойных пород IV с. или лиственных пород III с. сечением, мм:				
80×25	м ³	0,23	0,23	01
80×50	»	1,26	1,26	02

Продолжение табл. 012

Материал	Единица измерения	Плиты фибролитовые в		Код строки
		1 слой	2 слоя	
Плиты фибролитовые 2400×600×75	м²	82,7	189,2	03
Гвозди строительные, мм:				
3×80	кг	2,35	2,35	04
4×100	»	2,08	2,08	05
4×120	»	6,78	20,3	06
Шайбы металлические	шт/кг	600/13,3	1800/40,07	07
Закрепы металлические	шт.	106	106	08
Толь кровельный беспокровный	м²	1,94	3,18	09
Код графы		01	02	
Привязка к ЕНиР		§ 6-1-4		

3. Каркасно-обшивные перегородки под штукатурку (с обшивкой необрезными досками)

Таблица 013

Нормы на 100 м² перегородок

Материал	Единица измерения	Норма расхода	Код строки
Бруски 50×50 мм	м³	0,813	01
Пиломатериал необрезной хвойных пород IV с. или лиственных пород III с. сечением 150×25 мм	»	6,57	02
Гвозди строительные, мм:			
4×100	кг	5,50	03
3×70	»	43,5	04
Толь кровельный беспокровный	м²	1,89	05
Код графы		01	
Привязка к ЕНиР		§ 6-1-4	

4. Перегородки из досок, забранных стоймя в обвязку

Таблица 014

Нормы на 100 м² перегородок

Материал	Единица измерения	Под штукатурку из необрезных досок	Чистые из строганых досок	Код строки
Пиломатериал обрезной хвойных пород IV с. или лиственных пород III с. сечением, мм: 40×40	м ³	0,324	—	01
150×50	»	6,41	—	02
Доски строганные и бруски из пиломатериалов хвойных пород III с. или лиственных пород II с. сечением, мм: 150×40	»	—	2,60	03
40×40	»	—	0,324	04
Гвозди строительные 3×70, мм	кг	1,47	—	05
Толь кровельный беспокровный	м ²	2,34	—	06
Нагели деревянные 80×10×10 мм	шт.	—	936	07
Код графы		01	02	
Привязка к ЕНиР		§ 6-1-4		

5. Фанерные перегородки с обшивкой с двух сторон

Таблица 015

Нормы на 100 м² перегородок

Материал	Единица измерения	Норма расхода	Код строки
Пиломатериал обрезной хвойных пород IV с. или лиственных пород III с. сечением 80×25 мм	м ³	0,704	01
Фанера, 4 мм	м ²	224	02
Гвозди строительные, мм: 1,6×25	кг	4,77	03
2,5×50	»	1,17	04
4×100	»	1,49	05
Код графы		01	
Привязка к ЕНиР		§ 6-1-4	

§ 7. УКЛАДКА ДЕРЕВЯННЫХ БАЛОК ПО КАМЕННЫМ СТЕНАМ

Состав рабочих операций

1. Нанесение смолы на поверхность концов балок. 2. Обертывание концов балок толем. 3. Укладка войлока на концы балок. 4. Крепление войлока гвоздями. 5. Крепление толя гвоздями. 6. Установка строительных поковок.

Таблица 016

Нормы на 100 м² перекрытия

Материал	Единица измерения	Пролет балок, м									Код строки
		4			5			6			
		Расстояние между балками, м									
		1	0,8	0,6	1	0,8	0,6	1	0,8	0,6	
Толь беспокровный	м²	30	37	50	24	30	40	20	25	33	01
Войлок	»	3,7	4,7	6,3	3	3,7	5	2,5	3,1	4,1	02
Гвозди толевые 25 мм	кг	0,3	0,37	0,5	0,24	0,3	0,4	0,2	0,25	0,33	03
Смола	»	10	12,5	16,7	8	10	13,3	6,7	8,4	11,1	04
Поковки строительные	»	63	79	105	50,3	63	84	42	53	70	05
Код графы		01	02	03	04	05	06	07	08	09	
Привязка к ЕНиР		§ 6-1-6									

Примечание. Расход балок принимать по проекту.

§ 8. УКЛАДКА ДЕРЕВЯННЫХ БАЛОК ПО КАРКАСНЫМ СТЕНАМ

Состав рабочих операций

1. Обертывание толем. 2. Укладка балок из брусьев. 3. Крепление балок поковками и гвоздями.

Т а б л и ц а 017

Нормы на 100 м² перекрытия

Наименование материалов	Единица измерения	Пролет балок, м									Код строки
		4			5			6			
		Расстояние между балками, м									
		1	0,8	0,6	1	0,8	0,6	1	0,8	0,6	
Брусья 110—240 мм	м³	2,5	2,8	3,4	3,7	4,5	5	5,5	7,3	8,5	01
Гвозди 125 мм	кг	3,25	4,06	5,4	2,6	3,25	4,33	2,17	2,71	3,62	02
Поковки строительные	»	31	31	31	24	24	24	20	20	20	03
Толь беспокровный	м²	22	22	22	16	16	16	13	13	13	04
Код графы		01	02	03	04	05	06	07	08	09	
Привязка к ЕНиР		§ 6-1-6									

§ 9. УСТРОЙСТВО МЕЖДУЭТАЖНЫХ ПЕРЕКРЫТИЙ

Состав рабочих операций

1. Укладка балок. 2. Раскрой и укладка наката. 3. Постановка анкеров. 4. Нанесение антисептической пасты на деревянную поверхность. 5. Прокладка строительной бумаги. 6. Постановка поковок. 7. Крепление досок гвоздями. 8. Укладка войлока. 9. Крепление войлока гвоздями. 10. Крепление элементов перекрытия гвоздями. 11. Укладка утеплителя.

Таблица 018

Нормы на 100 м² перекрытия (в свету)

Материал	Единица измерения	Стены												Код строки	
		каменные			деревянные рубленые		деревянные каркасные		деревянные рубленые и каркасные						
		Балки													
		с черепными брусками			без черепных брусков		с черепными брусками		без черепных брусков		с черепными брусками				
		Под утепление													
		по накату из			по несущей подшивке		по накату из		по несущей подшивке		по накату из		с подшивкой под штукатурку по накату из		
щитов	досок	горбылей	под штукатурку	чистой	щитов	досок	под штукатурку	чистой	щитов	досок	досок	горбылей			
Балки с черепными брусками	м³	4,06	4,06	4,06	—	—	4,06	4,06	—	—	3,08	3,08	$\frac{4,06^*}{3,08}$	$\frac{4,06^*}{3,08}$	01
Щиты двухслойные одранкованные	м²	80	—	—	—	—	80	—	—	—	80	—	—	—	02
Доски необрезные III с. 25—32 мм	м³	—	2,25	—	—	—	—	2,25	—	—	—	2,25	2,25	—	03
Доски IV с. 25—32 мм	»	—	—	—	2,64	2,95	—	—	2,64	2,95	—	—	2,64	2,64	04
Доски II с. 40 мм	»	—	—	—	—	—	—	—	2,47	2,47	—	—	—	—	05
Брусья и бруски II с. 75 мм	»	—	—	—	3,56	3,56	—	—	—	—	—	—	—	—	06
Горбыль	»	—	—	5,8	—	—	—	—	—	—	—	—	—	5,8	07
Бумага строительная	м²	106	106	106	106	106	106	106	106	106	106	106	106	106	08
Утеплитель (шлак)	м³	6,1	6,1	6,1	6,1	6,1	6,1	6,1	6,1	6,1	6,1	6,1	6,1	6,1	09
Анкеры	кг	80	80	80	—	—	—	—	—	—	—	—	—	—	10
Паста антисептическая	л	30	30	30	30	30	30	30	30	30	30	30	30	30	11
Войлок	м²	3,7	3,7	3,7	3,7	3,7	3,7	3,7	3,7	3,7	3,7	3,7	3,7	3,7	12
Поковки	кг	63	63	63	—	—	—	—	—	—	—	—	—	—	13
Гвозди	кг	0,3	0,3	0,3	15,85	15,85	3,25	3,25	15,85	15,85	3,25	3,25	15,85	15,85	14
Код графы		01	02	03	04	05	06	07	08	09	10	11	12	13	
Привязка к ЕНиР		§ 6-1-6													

* Над чертой приведены показатели при устройстве перекрытий по рубленным стенам, под чертой — по каркасным стенам.

§ 10. УСТРОЙСТВО ЧЕРДАЧНЫХ ПЕРЕКРЫТИЙ

Состав рабочих операций

1. Укладка балок. 2. Раскрой наката и укладка наката. 3. Установка и крепление анкеров. 4. Нанесение антисептической пасты на деревянную поверхность. 5. Прокладка строительной бумаги. 6. Постановка покровов. 7. Крепление элементов перекрытия гвоздями. 8. Укладка войлока. 9. Крепление войлока гвоздями. 10. Укладка утеплителя.

Таблица 019

Нормы на 100 м² перекрытия (в свету)

Материал	Единица измерения	Стены														Код строки
		каменные			деревянные рубленые				деревянные каркасные							
		Балки														
		с черепными брусками			без черепных брусков		с черепными брусками		без черепных брусков		с черепными брусками					
		Под утепление														
		по накату из			по несущей подшивке		по накату из		по несущей подшивке		по накату из		с подшивкой под штукатурку по накату из			
		щитов	досок	горбылей	под штукатурку	частой	щитов	досок	под штукатурку	частой	щитов	досок	досок	горбылей		
Балки с черепными брусками	м ³	3,06	3,06	3,06	—	—	3,06	3,06	—	—	2,68	2,68	2,68	2,68	01	
Щиты двухслойные одранкованные	м ²	80	—	—	—	—	80	—	—	—	80	—	—	—	02	
Доски необрезные III с. 25—32 мм	м ³	—	2,25	—	—	—	—	2,25	—	—	—	2,25	2,25	—	03	

4-184

Доски необрезные III, IV с. 40 мм	»	0,35	0,35	0,35	0,35	0,35	0,35	0,35	0,35	0,35	0,35	0,35	0,35	0,35	04
Доски строганные II с. и необрезные III и IV с. 25—32 мм	»	—	—	—	2,64	2,96	—	—	2,64	—	—	2,25	2,64	0,35	05
Доски, строганные вчетверть, III с. 25—32 мм	»	—	2,25	—	—	—	—	2,25	—	—	—	—	2,25	—	06
Доски II с. 25 мм	»	—	—	—	—	—	—	—	—	2,95	—	—	—	—	07
Доски II с. 40 мм	»	—	—	—	—	—	—	—	2,06	2,06	—	—	—	—	08
Доски II с. 70 мм	»	—	—	—	2,61	—	—	—	—	—	—	—	—	—	09
Брус и брусья II с. 75 мм	»	—	—	—	2,61	2,61	—	—	—	—	—	—	—	—	10
Горбыль	»	—	—	5,8	—	—	—	—	—	—	—	—	—	5,8	11
Бумага строительная	м ²	106	106	106	106	106	106	106	106	106	106	106	106	106	12
Утеплитель (шлак)	м ³	12,1	12,1	12,1	12,1	12,1	12,1	12,1	12,1	12,1	12,1	12,1	12,1	12,1	13
Анкера	кг	80	80	80	—	—	—	—	—	—	—	—	—	—	14
Паста антисептическая	л	—	30	30	30	30	30	30	30	30	—	30	30	30	15
Гвозди	кг	0,3	0,3	0,3	15,85	15,85	3,25	3,25	15,85	15,85	3,25	3,25	15,85	15,85	16

Код графы

01 02 03 04 05 06 07 08 09 10 11 12 13

Привязка к ЕНиР

§ 6-1-6

§ 11. УКЛАДКА ДРЕВЕСНОВОЛОКНИСТЫХ ПЛИТ ПО ЖЕЛЕЗОБЕТОННЫМ ПЛИТАМ ПОКРЫТИЯ

Состав рабочих операций

1. Нанесение битумной мастики. 2. Укладка древесноволокнистых плит.

Т а б л и ц а 020

Нормы на 1 м² покрытия

Материал	Единица измерения	Норма расхода	Код строки
Плиты древесноволокнистые размерами, м: 3,0×1,8 или 1,8×1,2	м ²	1,02	01
Мастика битумная при наклейке: 1-го слоя	кг	3	02
2-го и последующих слоев	»	1,21	03
Код графы		01	
Привязка к ЕНиР		§ 6-1-7	

§ 12. МОНТАЖ РАМ ИЗ ГНУТОКЛЕЕННЫХ ЭЛЕМЕНТОВ ПО СЕРИИ 1.822-1, ВЫП. 3

«ДЕРЕВЯННЫЕ ГНУТОКЛЕЕННЫЕ РАМЫ ДЛЯ СЕЛЬСКИХ ПРОИЗВОДСТВЕННЫХ ЗДАНИЙ»

Нормы параграфа регламентируют расход материалов при монтаже деревянных гнutoклевeнных рам пролетом 12, 18 и 21 м. Рама собирается из двух гнutoклевeнных полурам, изготовляемых на предприятиях стройиндустрии.

Состав рабочих операций

1. Установка металлического опорного башмака на стойку полурамы. 2. Установка полурам на фундаменты. 3. Установка накладок в коньковом узле. 4. Временное (монтажное) крепление коньковых наладок гвоздями.

А. МОНТАЖ РАМ ПРОЛЕТОМ 12 м

Т а б л и ц а 021

Нормы на 1 раму

Материал	Марка	Единица измерения	Высота стойки 2,4—3,6 м		Код строки
			Нагрузка, Н/м(кгс/м)		
			4500—7500 (450—750)	9000—12000 (900—1200)	
Элемент гнuto- клееный (полу- рама)	ДГР12	шт.	2	2	01

Продолжение табл. 021

Материал	Марка	Единица измере- ния	Высота стойки 2,4—3,6 м		Код строки
			Нагрузка, Н/м (кгс/м)		
			4500—7500 (450—750)	9000—12000 (900—1200)	
Башмак опор- ный металличе- ский	М-1	<u>шт</u> кг	<u>2</u> 28,8	—	02
	М-2	»	—	<u>2</u> 44,2	03
Накладка дере- вянная	Д-1	»	1	—	04
	Д-2	»	1	—	05
	Д-3	»	—	1	06
	Д-4	»	—	1	07
Гвозди строи- тельные 5×150 мм		кг	0,183	0,183	08
Детали крепле- ния	М7-1	<u>шт</u> кг	<u>6</u> 3,3	—	09
	М7-2	»	—	<u>2</u> 5,88	10
Код графы			01	02	

Нормы на 1 раму

Материал	Марка	Единица измерения	Высота стойки, м								Код строки
			2,4—3	2,7—3,6	2,4—2,7	3	3,6	2,4—3,6	2,7		
			Нагрузка, Н/м (кгс/м)								
			4500 (450)	6000 (600)	7500—9000 (750—900)	7500 (750)	9000 (900)	7500—9000 (750—900)	12000 (1200)	12000 (1200)	
Элемент гнутокле- еный (полурама)	ДГР18	шт.	2	2	2	2	2	2	2	2	01
Башмак опорный металлический	М-2	шт	2	2	—	—	—	—	—	—	02
		кг	44,2	44,2	—	—	—	—	—	—	
	М-3	То же	—	—	2 60,4	2 60,4	—	—	—	—	03
	М-5	»	—	—	—	—	2 61,2	—	—	2 61,2	04
	М-4	»	—	—	—	—	—	2 54,2	—	—	05
М-6	»	—	—	—	—	—	—	2 76,4	—	06	

Накладка деревян- ная	Д-1	шт.	1	—	—	—	—	—	—	—	07
	Д-2	»	1	—	—	—	—	—	—	—	08
	Д-3	»	—	1	1	1	1	1	—	—	09
	Д-4	»	—	1	1	1	1	1	—	—	10
	Д-5	»	—	—	—	—	—	—	1	1	11
	Д-6	»	—	—	—	—	—	—	1	1	12
Гвозди строитель- ные 5×150 мм		кг	0,183	0,183	0,183	0,183	0,183	0,183	0,183	0,183	13
Детали крепления:	М7-1	шт	6	—	—	—	—	—	—	—	14
		кг	3,3	—	—	—	—	—	—	—	
	М7-2	»	—	6 5,88	6 5,88	6 5,88	6 5,88	6 5,88	—	—	15
	М7-3	»	—	—	—	—	—	—	6 10,14	6 10,14	16
Код графы			01	02	03	04	05	06	07	08	

В. МОНТАЖ РАМ ПРОЛЕТОМ 21 м

Таблица 023

Нормы на 1 раму

Материал	Марка	Единица измерения	Высота стойки 3,6 м					Код строки	
			Нагрузка, Н/м (кгс/м)						
			0	4500 (450)	6000—7500 (600—750)	9000 (900)	12000 (1200)		
Элемент гнутоклееный (полурама)	ДГР21	шт.	2	2	2	2	2	01	
	Башмак опорный металлический	М-2	$\frac{\text{шт}}{\text{кг}}$	—	$\frac{2}{44,2}$	—	—	—	02
		М-4	»	$\frac{2}{54,2}$	—	$\frac{2}{54,2}$	—	—	03
		М-5	»	—	—	—	$\frac{2}{61,2}$	—	04
		М-7	»	—	—	—	—	$\frac{2}{107,4}$	05
Накладка деревянная	Д-1	шт.	—	1	—	—	—	06	
	Д-2	»	—	1	—	—	—	07	

Материал	Марка	Единица измерения	Высота стойки 3,6 м					Код строки	
			Нагрузка, Н/м (кгс/м)						
			0	4500 (450)	6000—7500 (600—750)	9000 (900)	12000 (1200)		
Гвозди строительные 5×150 мм	Д-3	шт.	1	—	1	1	—	08	
	Д-4	»	1	—	1	1	—	09	
	Д-5	»	—	—	—	—	1	10	
	Д-6	»	—	—	—	—	1	11	
		кг	0,183	0,183	0,183	0,183	0,183	12	
	Детали крепления	М7-1	шт	—	6	—	—	—	13
			кг		3,3				
		М7-2	»	$\frac{6}{5,88}$	—	$\frac{6}{5,88}$	$\frac{6}{5,88}$	—	14
		М7-3	»	—	—	—	—	$\frac{6}{10,14}$	15
	Код графы			01	02	03	04	05	

§ 13. УСТРОЙСТВО КАРКАСОВ ДЛЯ ПЕРЕГОРОДОК ИЗ АСБЕСТОЦЕМЕНТНЫХ ПАНЕЛЕЙ В СЕЛЬСКОХОЗЯЙСТВЕННЫХ ЗДАНИЯХ

Техническая часть

1. Каркас устраивается в зданиях с гнукклееными деревянными рамами, в которых перегородками служат асбестоцементные утепленные панели по серии 1.832.

2. Каркас состоит из деревянных стоек, закрепленных с помощью металлических соединительных элементов. Верхние концы стоек крепятся к конструкциям каркаса (рамам и ригелям), а нижние закрепляются в основании перегородок. Комплект каркаса (брусья, бобышки деревянные и накладки различного сечения) готовится в заводских условиях.

3. Для крепления стоек используются металлические соединительные элементы, изготавливаемые по рабочим чертежам серии 1.822-1, вып. 3 альбом 1 и «Каталога стальных изделий и крепежных элементов для клееных деревянных конструкций».

Состав рабочих операций

1. Установка вертикальных стоек каркаса. 2. Установка деревянных бобышек на пояса рам. 3. Установка ригелей и крепление их металлическими крепежными элементами марки М. 4. Установка крепежных элементов марки МИ и деревянных бобышек и их крепление. 5. Установка вертикальных элементов каркаса и крепление их к верхним и нижним соединительным элементам.

Т а б л и ц а 024

Нормы на 100 м каркаса

Материал	Единица измерения	Норма расхода	Код строки
Детали готовые деревянные:			
стойки вертикальные 120×130 мм	$\frac{\text{м}}{\text{м}^3}$	$\frac{100}{1,56}$	01
бобышки, мм:			
230×100×40	$\frac{\text{шт.}}{\text{м}^3}$	$\frac{7}{0,006}$	02
350×100×50	То же	$\frac{15}{0,03}$	03
Ригель 2680×100×100 мм	»	$\frac{14}{0,37}$	04
Элементы металлические крепежные:			
М2-1	$\frac{\text{шт.}}{\text{кг}}$	$\frac{28}{65,82}$	05

Материал	Единица измерения	Норма расхода	Код строки
М4-3	То же	$\frac{55}{13,16}$	06
М4-1	»	$\frac{55}{14,26}$	07
Элементы металлические соединительные:			
МИ-11	»	$\frac{30}{124,29}$	08
М4-2	»	$\frac{68}{14,93}$	09
МИ-9	»	$\frac{7}{18,77}$	10
МИ-16	»	$\frac{7}{4,33}$	11
Элементы металлические соединительные:			
МИ-15	$\frac{\text{шт.}}{\text{кг}}$	$\frac{7}{2,5}$	12
МИ-12	То же	$\frac{45}{44,75}$	13
Гвозди строительные 4×100 мм	кг	1,21	14
Код графы		01	

§ 14. ЗАДЕЛКА И УТЕПЛЕНИЕ ШВОВ МЕЖДУ ОБЛЕГЧЕННЫМИ АСБЕСТОЦЕМЕНТНЫМИ СТЕНОВЫМИ ПАНЕЛЯМИ И ПЛИТАМИ ПОКРЫТИЙ

А. ЗАДЕЛКА И УТЕПЛЕНИЕ ШВОВ МЕЖДУ ПЛИТАМИ ПОКРЫТИЙ

Состав рабочих операций

1. Заделка швов между плитами покрытий мастикой. 2. Укладка герметизирующей прокладки (гернита) в швы между плитами покрытий. 3. Укладка минеральной ваты в стыки между плитами.

Нормы на 100 м шва

Материал	Единица измерения	Норма расхода	Код строки
Мастика	кг	27,2	01
Прокладка резиновая пористая герметизирующая (гернит)	м	102	02
Вата минеральная	кг	48,4	03
Код графы		01	

Б. ЗАДЕЛКА ШВОВ СТЕНОВЫХ ПАНЕЛЕЙ

Состав рабочих операций

1. Укладка мастики в вертикальные и горизонтальные швы между стеновыми панелями. 2. Укладка минеральной ваты в вертикальные швы между стеновыми панелями. 3. Нанесение мастики под перекрывающий лист вертикальных и горизонтальных швов. 4. Установка плоского асбестоцементного перекрывающего листа на вертикальные и горизонтальные швы. 5. Крепление перекрывающих плоских асбестоцементных листов шурупами с подкладкой шайб.

Т а б л и ц а 026

Нормы на 100 м шва

Материал	Единица измерения	Шов		Код строки
		вертикальный	горизонтальный	
Мастика	кг	275,5	192,3	01
Вата минеральная	»	124	—	02
Лист асбестоцементный плоский 115×170 мм	м	100	100	03
Шурупы оцинкованные М4×50	шт. кг	820/3,07	820/3,07	04
Шайбы оцинкованные 5 мм	То же	820/0,36	820/0,36	05
Код графы		01	02	

**§ 15. МОНТАЖ ТРЕХШАРНИРНЫХ АРОК
С ПРЯМОЛИНЕЙНЫМИ КЛЕЕНЫМИ ДЕРЕВЯННЫМИ
ЭЛЕМЕНТАМИ И СТАЛЬНЫМИ ЗАТЯЖКАМИ
ПО СЕРИИ 1.860-6, ВЫП. 1,
ПРОЛОТОМ 9,12 И 18 м**

1. Укрупнительная сборка арок*Состав рабочих операций*

1. Сборка стальной затяжки и установка ее на стенд. 2. Установка на стенд деревянных элементов верхнего пояса и крепление их

к стальным затяжкам. 3. Установка и крепление деревянных накладок конькового узла. 4. Установка на верхний пояс деталей подвесок и их крепление.

Т а б л и ц а 027

А. Арки пролетом 9 м

Нормы на 1 арку

Материал	Марка	Единица измерения	Тип арки			Код строки
			АМД9-6	АМД9-9	АМД9-12	
Детали стальной затяжки	M1-1	шт. кг	1 21,7	—	—	01
	M1-2	»	—	1 24,2	—	02
	M1-3	»	—	—	1 28,6	03
	M2-1	»	1 21,7	—	—	04
	M2-2	»	—	1 24,2	—	05
	M2-3	»	—	—	1 28,6	06
	M3-1	»	1 1,6	1 1,6	—	07
	M3-2	»	—	—	1 1,9	08
Элементы верхнего пояса деревянные	Д1-1	шт.	2	—	—	09
	Д1-2	»	—	2	—	10
	Д1-3	»	—	—	2	11
Детали крепления металлические	M6	шт. кг	4 0,8	4 0,8	4 0,8	12
	M7-1	То же	4 1,6	4 1,6	6 2,4	13
Накладки деревянные	Д2-1	шт.	1	1	—	14
	Д2-2	»	—	—	1	15
	Д3-1	»	1	1	—	16
	Д3-2	»	—	—	1	17
Гвозди строительные 5×150 мм		кг	0,183	0,183	0,183	18

Продолжение табл. 027

Материал	Марка	Единица измерения	Тип арки			Код строки
			АМД9-6	АМД9-9	АМД9-12	
Детали подвезок металлические	М-4	шт	2	2	2	19
		кг	3,8	3,8	3,8	
	М5-1	То же	2	2	2	20
			0,8	0,8	0,8	
Код графы			01	02	03	

Таблица 028

Б. Арки пролетом 12 м

Нормы на 1 арку

Материал	Марка	Единица измерения	Тип арки			Код строки
			АМД12-6	АМД12-9	АМД12-12	
Детали стальной затяжки	М1-5	шт. кг	$\frac{1}{27,9}$	—	—	01
	М1-7	То же	—	$\frac{1}{53,9}$	—	02
	М1-8	»	—	—	$\frac{1}{59,3}$	03
	М2-5	»	$\frac{1}{27,9}$	—	—	04
	М2-7	»	—	$\frac{1}{53,9}$	—	05
	М2-8	»	—	—	$\frac{1}{59,3}$	06
	М3-1	»	$\frac{1}{1,6}$	—	—	07
	М3-2	»	—	$\frac{1}{1,9}$	—	08
	М3-3	»	—	—	$\frac{1}{3,1}$	09

Материал	Марка	Едини- ца изме- рения	Тип арки			Код строки
			АМД12- 6	АМД12- 9	АМД12- 12	
Элементы верхнего пояса деревянные	Д1-5	шт.	2	—	—	10
	Д1-7	»	—	2	—	11
	Д1-8	»	—	—	2	12
Детали крепления металлические	М6	шт.	4	4	4	13
		кг	0,8	0,8	0,8	
	М7-1	То же	4	6	6	14
			1,6	2,4	2,4	
Накладки деревян- ные	Д2-2	шт.	1	1	1	15
	Д3-2	»	1	1	1	16
Гвозди строитель- ные 5×150 мм		кг	0,183	0,183	0,183	17
Детали подвесок металлические	М-4	шт.	2	2	2	18
		кг	3,8	3,8	3,8	
	М5-3	То же	2	2	2	19
			1	1	1	
Код графы			01	02	03	

Т а б л и ц а 029

В. Арки пролетом 18 м

Нормы на 1 арку

Материал	Марка	Едини- ца изме- рения	Тип арки			Код строки
			АМД18- 6	АМД18- 9	АМД18- 12	
Детали стальной затяжки	М1-8	шт.	—	1	—	01
		кг	—	59,3	—	
	М1-10	То же	1	—	—	02
			55,5	—	—	
	М1-13	»	—	—	1	03
			—	—	132,9	
	М2-8	»	—	1	—	04
			—	59,3	—	

Продолжение табл. 029

Материал	Марка	Единица измерения	Тип арки			Код строки
			АМД18-6	АМД18-9	АМД18-12	
Элементы верхнего пояса деревянные	M2-10	»	$\frac{1}{55,5}$	—	—	05
	M2-13	»	—	—	$\frac{1}{132,9}$	06
	M3-2	»	$\frac{1}{1,9}$	$\frac{1}{1,9}$	—	07
	M3-4	»	—	—	$\frac{1}{4,7}$	08
	D1-8	шт.	—	2	—	09
	D1-10	»	2	—	—	10
	D1-13	»	—	—	2	11
	D2-2	шт.	—	1	—	12
	D2-3	»	1	—	1	13
	D3-2	»	—	1	—	14
	D3-3	»	1	—	1	15
	Гвозди строительные 5×150 мм	кг	0,183	0,183	0,183	16
	Детали крепления металлические	шт.	6	4	6	17
		кг	1,2	0,8	1,2	
	M7-2	То же	$\frac{6}{6}$	$\frac{6}{6}$	$\frac{6}{6}$	18
Детали подвесок металлические	M-4	шт.	4	4	4	19
		кг	7,6	7,6	7,6	
	M5-1	То же	—	—	$\frac{2}{0,8}$	20
	M5-2	»	$\frac{2}{1}$	—	—	21
			—	$\frac{2}{0,8}$	—	
	M5-3	»	—	—	—	22
	M5-4	»	$\frac{2}{2}$	$\frac{2}{2}$	$\frac{2}{2}$	23
Код графы			01	02	03	

2. Монтаж арок на железобетонные колонны

Состав рабочих операций

1. Установка крепежных элементов МД1-1 и МД1-2 на железобетонные колонны и крепление их при помощи электросварки. 2. Установка арок на железобетонные колонны с креплением.

Т а б л и ц а 030

Нормы на 1 арку

Материал	Единица измерения	Норма расхода	Код строки
Арка трехшарнирная металлодеревянная марок АМД9-6, АМД9-9, АМД9-12, АМД12-6, АМД12-9, АМД12-12, АМД18-6, АМД18-9, АМД18-12	шт.	1	01
Элементы крепежные металлические:			
МД1-1	$\frac{\text{шт.}}{\text{кг}}$	$\frac{4}{2}$	02
МД1-2	То же	$\frac{2}{2}$	03
МД2-2	»	$\frac{4}{0,8}$	04
Электроды Э-42	кг	0,572	05
Код графы		01	

§ 16. УСТАНОВКА СВЯЗЕЙ В ПРОЛЕТАХ ПРИ МОНТАЖЕ ТРЕХШАРНИРНЫХ АРОК С ПРЯМОЛИНЕЙНЫМИ КЛЕЕНЫМИ ДЕРЕВЯННЫМИ ЭЛЕМЕНТАМИ И СТАЛЬНЫМИ ЗАТЯЖКАМИ ПО СЕРИИ 1.860-6, ВЫП. 1

Состав рабочих операций

1. Установка металлических крепежных элементов связей и крепление их болтами. 2. Установка деревянных связей и крепление их болтами.

Таблица 031

Нормы на 1 связь

Материал	Марка по типовому проекту	Единица измерения	Связи			Код строки
			рядовые	горцевые	противоветровые	
Детали готовые деревянные (связи)	C1-1	шт. м³	1 0,028	1 0,027	1 0,168	01
	C2-3	То же	—	—	4 0,192	02
Элементы крепежные металлические	M9-1	шт. кг	2 4,8	1 2,4	2 4,8	03
	M9-3	То же	—	1 3,2	—	04
	M8-3	»	—	—	8 43,2	05
Болт с гайкой и шайбой	M6	шт. кг	2 0,4	2 0,4	28 5,6	06
	M10-1	То же	4 1,2	4 1,2	40 12	07
Код графы			01	02	03	

§ 17. УСТАНОВКА НЕРАЗРЕЗНЫХ ПРОГОНОВ В ЗДАНИЯХ С ТРЕХШАРНИРНЫМИ МЕТАЛЛОДЕРЕВЯННЫМИ АРКАМИ

Состав рабочих операций

1. Установка и крепление бобышек на верхние пояса металлодеревянных арок гвоздями. 2. Установка и крепление гвоздями досок прогонов между собой. 3. Установка и крепление нижних ограничительных брусьев. 4. Крепление прогона гвоздями.

Таблица 032

Нормы на 100 м прогона

Материал	Единица измерения	Норма расхода	Код строки
Доски обрезные хвойных пород 6000×130×50 мм	м³	1,31	01

Материал	Единица измерения	Норма расхода	Код строки
Бруски, мм:			
80×130×150	м³	0,05	02
70×100×300	»	0,134	03
Гвозди строительные, мм:			
4×100	кг	3,36	04
5×120	»	7,15	05
5×150	»	2,92	06
6×150	»	1,55	07
Код графы		01	

**§ 18. МОНТАЖ ОБЛЕГЧЕННЫХ АСБЕСТОЦЕМЕНТНЫХ
ПЛИТ ПОКРЫТИЙ В СЕЛЬСКОХОЗЯЙСТВЕННЫХ
ЗДАНИЯХ ИЗ ГНУТОКЛЕЕННЫХ РАМ
ПРОЛЕТОМ 12, 18 И 21 м**

1. Монтаж плит покрытий рядовой ячейки

Состав рабочих операций

1. Установка плит покрытий. 2. Установка металлических соединительных изделий и крепление их гвоздями и шурупами.

Таблица 033

Нормы на 1 ячейку

Материал	Марка	Единица измерения	Ширина пролета, м			Код строки
			12	18	21	
Плиты покрытий	АКД	шт.	8	12	14	01
Изделия металлические соединительные	МС2	шт.	6	10	12	02
		кг	0,6	1,0	1,2	
	МС3	То же	12	20	24	03
			0,12	2,0	2,4	
	МС6	»	4	4	4	04
			4,64	4,64	4,64	
	МС7	»	4	4	4	05
			4,64	4,64	4,64	

Продолжение табл. 033

Материал	Марка	Единица измерения	Ширина пролета, м			Код строки
			12	18	21	
Гвозди строительные 3×70 мм		кг	0,31	0,474	0,555	06
Шурупы А5×70 мм		шт.	11	11	11	07
		кг	0,09	0,09	0,09	
Код графы			01	02	03	

2. Монтаж плит покрытий торцевой ячейки

Состав рабочих операций

1. Установка плит покрытий. 2. Установка металлических соединительных изделий и крепление их гвоздями и шурупами.

Таблица 034

Нормы на 1 ячейку

Материал	Марка	Единица измерения	Ширина пролета, м			Код строки
			12	18	21	
Плиты покрытий	АКД	шт.	8	12	14	01
Изделия металлические соединительные	МС2	шт.	6	10	12	02
		кг	0,6	1,0	1,2	
	МС3	То же	12	20	24	03
			1,2	2,0	2,4	
	МС6	»	4	4	4	04
			4,64	4,64	4,64	
	МС7	»	4	4	4	05
			4,64	4,64	4,64	
	МС1	»	8	12	14	06
			1,6	2,4	2,8	
	МС11	»	8	12	14	07
			3,92	5,88	6,86	
	МС12	»	8	12	14	08
			4,08	6,12	7,14	
	МС13	»	8	12	14	09
			4,24	6,36	7,42	

Продолжение табл. 034

Материал	Марка	Единица измерения	Ширина пролета, м			Код строки
			12	18	21	
Гвозди строительные 3×70 мм		кг	0,375	0,538	0,619	10
Шурупы А5×70		шт.	10	10	10	11
		кг	0,084	0,084	0,084	
Гайки М12		шт.	8	12	14	12
Код графы			01	02	03	

§ 19. УСТРОЙСТВО ПОДВЕСНОГО ПОТОЛКА ИЗ АСБЕСТОЦЕМЕНТНЫХ УТЕПЛЕННЫХ ПЛИТ В ЗДАНИЯХ С ТРЕХШАРНИРНЫМИ АРКАМИ

Состав рабочих операций

1. Установка и крепление металлических подвесок. 2. Установка в подвески крепежных элементов для крепления плит подвесного потолка. 3. Установка плит подвесного потолка. 4. Укладка герметизирующей прокладки в швы между плитами и заделка швов мастикой. 5. Укладка минеральной ваты в стыки между плитами.

Таблица 035

Нормы на измерители, указанные в таблице

Материал	Единица измерения	Монтаж				Код строки
		подвесок			плит	
		на 1 арку пролетом, м			на 10 плит	
		9	12	18		
Деталь МД4-14	шт.	4	6	10	—	01
Подкладка МД4-15	»	1	1	1	—	02

Материал	Единица измерения	Монтаж				Код строки
		подвесок			плит	
		9	12	18	на 10 плит	
Подвески:						
МД8-1	»	4	4	4	—	03
МД8-2	»	4	4	4	—	04
МД8-3	»	—	4	4	—	05
МД8-4	»	—	—	4	—	06
МД8-5	»	—	—	4	—	07
МД8-6	»	2	2	2	—	08
Гвозди строительные 5×120 мм	кг	0,033	0,047	0,073	—	09
Элементы крепежные из круглой стали 8 мм	шт.	—	—	—	40	10
Плиты асбестоцементные утепленные на деревянном каркасе марки АПД	шт.	—	—	—	10	11

Материал	Единица измерения	Монтаж				Код строки
		подвесок			плит на 10 плит	
		на 1 арку пролетом, м				
		9	12	18		
Прокладка резино- вая пористая гер- метизирующая (гернит)	пог. м	—	—	—	46	12
Вата минеральная	кг	—	—	—	23,9	13
Мастика	»	—	—	—	24,5	14
Код графы		01	02	03	04	

§ 20. УСТРОЙСТВО ОБРЕШЕТКИ И ПОДШИВКА ПОТОЛКОВ АСБЕСТОЦЕМЕНТНЫМИ ЛИСТАМИ

Состав рабочих операций

1. Раскрой брусков для устройства обрешетки. 2. Крепление брусков гвоздями. 3. Раскрой асбестоцементных листов. 4. Крепление асбестоцементных листов гвоздями.

Т а б л и ц а 036

Нормы на 100 м² потолка

Материал	Единица измерения	Норма расхода	Код строки
Бруски 50×70 мм	м ³	0,6	01
Гвозди строительные 100 мм	кг	10	02
Гвозди оцинкованные	»	1,1	03
Листы асбестоцементные	м ²	105	04
Код графы		01	

§ 21. УСТРОЙСТВО ОБРЕШЕТКИ ПОД КРОВЛЮ

Состав рабочих операций

1. Раскрой брусков, досок, горбылей. 2. Крепление элементов обрешетки гвоздями.

Т а б л и ц а 037

Нормы на 100 м² обрешетки

Материал	Единица измерения	Обрешетка						Код строки
		сплошная из досок	сплошная из горбылей	с прозорами из горбылей	с прозорами из досок и брусков	с прозорами из брусков		
						Тип кровли		
						независимо от типа	из листов стали	
Доски IV с. 25 мм	м³	2,64	—	—	—	—	—	01
Горбыль	»	—	3,2	1,5	—	—	—	02
Бруски IV с. 50×50 мм	»	—	—	—	0,6	0,54	0,9	03
Доски IV с. 50 мм	»	—	—	—	1,2	0,48	—	04
Гвозди строительные, мм:								
125	кг	—	—	7,2	6	5,6	4,2	05
100	»	—	9	—	—	—	—	—
80	»	8,8	—	—	—	—	—	—
Код графы		01	02	03	04	05	06	

Привязка
к ЕНиР

§ 6-1-8

§ 22. ЧИСТАЯ ПОДШИВКА ПОТОЛКОВ

Состав рабочих операций

1. Раскрой досок или фанеры. 2. Крепление строганных досок или фанеры гвоздями.

Таблица 038

Нормы на 100 м² подшивки

Материал	Единица измерения	Подшивка потолков					Код строки
		строгаными досками			фанерой		
		вчетверть	впритык	вразбежку	чистая	под оклейку	
Доски II с. 25 мм	м³	2,95	2,65	3,5	—	—	01
Фанера 4 мм	м²	—	—	—	105	105	02
Гвозди строительные, мм: 100	кг	6	6	35	—	—	03
25	»	—	—	—	12,6	8,7	04
Код графы		01	02	03	04	05	
Привязка к ЕНиР		§ 6-1-14					

§ 23. УСТРОЙСТВО КОНЬКОВОГО ПРОДУХА

Коньковой продух устраивается по всей длине здания и состоит из двух дощатых стенок и крыши, собираемых из готовых деревянных деталей.

Состав рабочих операций

1. Установка и крепление вертикальных брусков для устройства стенок продуха. 2. Установка кобылки конькового продуха и крепление ее к вертикальным брускам. 3. Установка и крепление сливных брусков при устройстве продуха. 4. Установка и крепление досок обшивки стенок продуха. 5. Установка и крепление досок обшивки верха продуха.

Нормы на 100 м продуха

Материал	Единица измерения	Норма расхода	Код строки
Бруски деревянные 700×50× ×50 мм	м³	0,367	01
Деталь кобылки деревянная 500×150×40 мм	»	0,3	02
Бруски деревянные 3000×50× ×50 мм	»	0,5	03
Доски 3000×120×19 мм	»	2,73	04
Гвозди строительные, мм:			
2,5×50	кг	6,27	05
3×80	»	1,83	06
3,5×90	»	1,83	07
4×100	»	4,07	08
Код графы		01	

**§ 24. УСТРОЙСТВО КАРНИЗА
В СЕЛЬСКОХОЗЯЙСТВЕННЫХ ЗДАНИЯХ
С ТРЕХШАРНИРНЫМИ АРКАМИ
И ПОДВЕСНЫМИ УТЕПЛЕННЫМИ ПОТОЛКАМИ**

Карниз представляет собой конструкцию, собираемую из готовых деревянных деталей в секции длиной 3 м, и предназначается для опирания карнизного свеса кровли из волокнистых асбестоцементных листов УВ.

Состав рабочих операций

1. Установка и крепление доски опирания прогона. 2. Установка бобышек с шагом 1500 мм на стеновую панель. 3. Установка брусков для крепления бобышек к стеновой панели. 4. Крепление брусков к бобышкам и к стеновой панели. 5. Установка досок для опирания асбестоцементных листов и бобышек и крепление их гвоздями.

Нормы на 10 секций

Материал	Единица измерения	Норма расхода	Код строки
Готовые деревянные детали:			
доска опирания 3000× ×100×30 мм	шт. м³	10 0,09	01

Материал	Единица измерения	Норма расхода	Код строки
бобышка 200×100× ×80 мм	шт. м³	20 0,032	02
Брусok 100×40×40 мм	То же	40 0,006	03
Доска опирания 3000× ×120×40 мм	»	20 0,288	04
Бобышки, мм:			
150×60×32	»	120 0,036	05
150×130×32	»	60 0,037	06
Гвозди строительные, мм:			
3×80	кг	2,11	07
4×100	»	2,37	08
Код графы		01	

§ 25. ПОДШИВКА КАРНИЗОВ

Состав рабочих операций

1. Установка готовых кобылок. 2. Раскрой досок. 3. Крепление досок гвоздями. 4. Раскрой галтелей. 5. Крепление галтелей гвоздями.

Т а б л и ц а 041

Нормы на 100 м досок подшивки карниза

Материал	Единица измерения	Карнизы чистые	Карнизы под штукатурку	Код строки
Бруски III с. 50×50 мм	м³	0,127	0,127	01
Доски строганные II с. 25 мм	»	0,53	—	02
Доски необрезные IV с. 25 мм	»	—	0,53	03
Галтели	»	0,15	—	04
Гвозди строительные 100 мм	кг	5,0	5,0	05
Код графы		01	02	
Привязка к ЕНиР		§ 6-1-8		

Глава II. ЗАПОЛНЕНИЕ ОКОННЫХ И ДВЕРНЫХ ПРОЕМОВ ГОТОВЫМИ БЛОКАМИ

Состав рабочих операций

1. Установка блока в проем. 2. Крепление коробки блока ершами и гвоздями. 3. Укладка в зазоры пакли, смоченной в гипсовом растворе, или войлока. 4. Укладка герметика в зазоры снаружи.

§ 26. ОКНА И БАЛКОННЫЕ ДВЕРИ ЖИЛЫХ ЗДАНИЙ ПО ГОСТ 11214—78

1. Серия С — со спаренными оконными переплетами и дверными полотнами

Т а б л и ц а 042

Нормы на 10 блоков

Характеристика и марка блока	Расход материалов							Код строки
	ерши металлические, кг./шт.	гвозди строительные 1,6X50, кг	при применении					
			пакли			войлока		
			пакля, кг	гипс строи- тельный, кг	мастика УМС-50, кг	войлок, кг	мастика УМС-50, кг	
Блоки оконные одностворные:	$\frac{3,52}{40}$	0,033						
ОС6-9			3,63	0,547	36,9	4,84	36,9	01
ОС9-9			4,38	0,661	44,5	5,85	44,5	02
ОС12-7,5			4,72	0,711	48	6,29	48	03
(ОС12-7,5А)								
ОС12-9			5,14	0,775	52,2	6,85	52,2	04
(ОС12-9А)								
ОС15-6								
ОС15-7,5			4,83	0,728	49	6,43	49	05
(ОС15-7,5А)			5,45	0,82	55,35	7,26	55,35	06
ОС15-9								
(ОС15-9А)	5,90	0,889	59,9	7,86	59,9	07		
ОС18-7,5								
(ОС18-7,5А)	6,17	0,93	62,7	8,23	62,7	08		
ОС18-9								
(ОС18-9А)	6,53	0,984	66,4	8,71	66,4	09		
Блоки оконные двустворные:	$\frac{3,52}{40}$	0,033						
ОС6-12			4,36	0,656	44,3	5,81	44,3	10
ОС9-12			5,08	0,766	51,7	6,77	51,7	11
ОС12-12			5,81	0,876	59	7,75	59	12

Характеристика и марка блока	Расход материалов							Код строки
	ерши металлические, кг/шт.	гвозди строительные 1,6X50, кг	при применении					
			пакли			войлока		
			пакля, кг	гипс строи- тельный, кг	мастика УМС-50, кг	войлок, кг	мастика УМС-50, кг	
ОС15-12	$\frac{3,52}{40}$	0,033	6,57	0,99	66,7	8,76	66,7	13
ОС9-13,5			5,56	0,838	56,5	7,41	56,5	14
ОС9-15			5,87	0,886	59,7	7,83	59,7	15
ОС12-13,5			6,31	0,952	64,1	8,42	64,1	16
ОС12-15			6,63	1	67,3	8,84	67,3	17
ОС15-13,5			7,07	1,07	71,8	9,43	71,8	18
ОС15-15			7,39	1,11	75	9,85	75	19
ОС18-13,5			7,62	1,15	77,5	10,16	77,5	20
ОС18-15			7,99	1,20	81,2	10,64	81,2	21
Блоки оконные трехстворные:								
ОС15-18	$\frac{3,52}{40}$	0,033	7,99	1,2	81,2	10,65	81,2	22
ОС15-21			8,9	1,84	90,4	11,9	90,4	23
ОС18-18			8,71	1,31	88,6	11,6	88,6	24
Блоки дверные балконные:								
БС22-7,5	$\frac{3,52}{40}$	0,033	6,42	0,967	65,2	8,55	65,2	25
БС22-9			6,64	1	67,4	8,85	67,4	26
БС24-7,5			7,62	1,15	77,5	10,16	77,5	27
БС24-9			7,99	1,2	81,2	10,65	81,2	28
Код графы	01	02	03	04	05	06	07	
Привязка к ЕНиР	§ 6-1-14							

**2. Серия Р — с раздельными переплетами
и дверными полотнами**

Т а б л и ц а 043

Нормы на 10 блоков

Характеристика и марка блока	Расход материалов						Код строки
	гвозди строитель- ные 5×120 мм, кг	при применении					
		пакли			войлока		
		пакля, кг	гипс строи- тельный, кг	мастика УМС-50, кг	войлок, кг	мастика УМС-50, кг	
Блоки оконные одностворные:	0,746						
ОР6-9		7,61	1,16	37,2	10,2	37,2	01
ОР9-9		9,17	1,4	44,8	12,3	44,8	02
ОР12-7,5 (ОР12-7,5А)		9,89	1,51	48,4	13,3	48,4	03
ОР12-9 (ОР12-9А)		10,7	1,64	52,5	14,3	52,5	04
ОР15-6		10,2	1,56	49,9	13,7	49,9	05
ОР15-7,5 (ОР15-7,5А)		11,4	1,74	55,8	15,3	55,8	06
ОР15-9 (ОР15-9А)		12,3	1,88	60,1	16,5	60,1	07
ОР18-7,5 (ОР18-7,5А)		12,9	1,97	63,2	17,3	63,2	08
ОР18-9 (ОР18-9А)		13,7	2,08	67	18,4	67	09
Блоки оконные двустворные:	0,746						
ОР6-12		10,3	1,57	50,2	13,7	50,2	10
ОР9-12		10,8	1,65	52,7	14,4	52,7	11
ОР12-12		12,1	1,85	59,3	16,2	59,3	12
ОР15-12		13,7	2,09	67	18,3	67	13
ОР9-13,5		11,6	1,77	56,7	15,5	56,7	14
ОР9-15		12,3	1,87	59,9	16,4	59,9	15
ОР12-13,5		13,2	2,01	64,4	17,6	64,4	16
ОР12-15		13,8	2,11	67,6	18,5	67,6	17
ОР15-13,5		14,8	2,25	72,1	19,7	72,1	18
ОР15-15		15,4	2,35	75,3	20,6	75,3	19
ОР18-13,5		16,2	2,47	79,1	21,6	79,1	20
ОР18-15	16,9	2,59	82,8	22,6	82,8	21	
Блоки оконные трехстворные:	0,746						
ОР15-18		16,8	2,57	82,2	22,4	82,2	22
ОР15-21		18,5	2,83	90,5	22,7	90,5	23
ОР18-18		18,5	2,82	90,5	22,7	90,5	24

Характеристика и марка блока	Расход материалов						Код строки
	гвозди строительные 6X120 мм, кг	при применении					
		пакли			войлока		
		пакля, кг	гипс строи- тельный, кг	мастика УМС-50, кг	войлок, кг	мастика УМС-50, кг	
Блоки дверные балконные:	1,11						
БР22-7,5		13,3	2,03	64,8	17,7	64,8	25
БР22-9		13,8	2,10	67,3	18,4	67,3	26
БР24-7,5		14,2	2,17	69,2	18,9	69,2	27
БР24-9		14,9	2,27	72,5	19,8	72,5	28
Код графы	01	02	03	04	05	06	
Привязка к ЕНиР	§ 6-1-14						

§ 27. ОКНА И БАЛКОННЫЕ ДВЕРИ ОБЩЕСТВЕННЫХ ЗДАНИЙ ПО ГОСТ 11214—78

1. Серия С — со спаренными переплетами и дверными полотнами

Состав рабочих операций

1. Крепление коробки блока к стене ершами и гвоздями.
2. Укладка пакли в зазоры.
3. Нанесение герметика в зазоры.

Таблица 044

Нормы на 10 блоков

Характеристика и марка блока	Расход материалов							Код строки
	ерши металлические, кг/шт	гвозди строительные 1,6×50, кг	при применении					
			пакли			войлока		
			пакля, кг	гипс строи- тельный, кг	мастика УМС-50, кг	войлок, кг	мастика УМС-50, кг	
Блоки оконные одностворные: ОС12-12В ОС12-13,5В ОС18-9В (ОС18-9Г)	3,52 40	0,033	5,81 6,31 6,63	0,876 0,952 0,999	59 64,1 67,3	7,75 8,42 8,84	59 64,1 67,3	01 02 03

Характеристика и марка блока	Расход материалов							Код строки		
	ерши металлические, кг/шт	гвозди строительные 1,6X50, кг	при применении							
			пакли			войлока				
			пакля, кг	гипс строи- тельный, кг	мастика УМС-50, кг	войлок, кг	мастика УМС-50, кг			
ОС18-12В (ОС18-12Г)	3,52 40	0,033	7,38	1,11	75	9,84	75	04		
ОС21-9В (ОС21-9Г)			7,38	1,11	75	9,84	75	05		
ОС21-12В (ОС21-12Г)			8,14	1,23	82,7	10,85	82,7	06		
Блоки оконные двустворные:	3,52 40	0,033								
ОС12-15В			6,63	1	67,3	8,84	67,3	07		
ОС12-18В			7,33	1,1	74,5	9,77	74,5	08		
ОС12-21В			8,15	1,23	82,8	10,87	82,8	09		
ОС18-18В (ОС18-18Г)			8,83	1,33	90	11,8	90	10		
ОС18-21В (ОС18-21Г)			9,61	1,45	97,7	12,8	97,7	11		
ОС18-24В (ОС18-24Г)			10,24	1,54	104,1	13,7	104,1	12		
ОС18-27В (ОС18-27Г)			11,1	1,68	113	14,8	113	13		
ОС21-18В (ОС21-18Г)			9,61	1,45	97,7	12,8	97,7	14		
ОС21-21В (ОС21-21Г)			10,37	1,56	105,3	13,8	105,3	15		
ОС21-24В (ОС21-24Г)			11	1,66	111,7	14,7	111,7	16		
ОС21-27В (ОС21-27Г)			11,9	1,79	120,7	15,8	120,7	17		
Блоки оконные трехстворные:			3,52 40	0,033						
ОС18-27Д (ОС18-27Е)					11,1	1,68	113,3	14,9	113,3	18
ОС21-27Д (ОС21-27Е)	1,9	1,79			121	15,9	121	19		
Блоки дверные балконные:	5,28 60	0,050								
БС28-9			7,8	1,18	79,2	10,4	79,2	20		
БС28-12			8,43	1,27	85,6	11,2	85,6	21		
БС28-18			9,14	1,38	92,8	12,2	92,8	22		
Код графы	01	02	03	04	05	06	07			

**2. Серия Р — с отдельными переплетами
и дверными полотнами**

Т а б л и ц а 045

Нормы на 10 блоков

Характеристика и марка блока	Расход материалов					Код строки	
	гвозди строи- тельные 5X120, кг	при применении					
		пакли			войлока		
		пакля, кг	гипс строи- тельный, кг	мастика УМС-50, кг	войлок, кг		мастика УМС-50, кг
Блоки оконные одностворные:	0,746	12,1	1,85	59,1	16,2	59,1	01
ОР12-12В		13,1	2,01	64,2	17,6	64,2	02
ОР12-13,5В		15,3	2,3	67,3	20,4	67,3	03
ОР18-9В							
(ОР18-9Г)							
ОР18-12В		17	2,6	74,9	22,7	74,9	04
(ОР18-12Г)							
ОР18-13,5В		17,83	2,71	78,6	23,8	78,6	05
(ОР18-13,5Г)							
ОР21-9В	17	2,6	74,9	22,7	74,9	06	
(ОР21-9Г)							
ОР21-12В	18,8	2,87	82,6	25,1	82,6	07	
(ОР21-12Г)							
ОР21-13,5В	19,5	2,97	86,1	26,1	86,1	08	
(ОР21-13,5Г)							
Блоки оконные двустворные:	0,746						
ОР12-15В		13,9	2,13	68,1	18,6	68,1	09
ОР12-18В		15,4	2,33	74,5	20,6	74,5	10
ОР12-21В		16,9	2,59	82,8	22,7	82,8	11
ОР18-15В		18,7	2,84	82,4	24,9	82,4	12
(ОР18-15Г)							
ОР18-18В		20,4	3,12	89,9	27,3	89,9	13
(ОР18-18Г)							
ОР18-21В		22,2	3,38	97,6	29,6	97,6	14
(ОР18-21Г)							
ОР18-24В		23,6	3,51	104	31,5	104	15
(ОР18-24Г)							
ОР18-27В		25,7	3,92	112,9	34,3	112,9	16
(ОР18-27Г)							
ОР21-15В		20,4	3,1	89,9	27,2	89,9	17
(ОР21-15Г)							
ОР21-18В	22,2	3,38	97,6	29,6	97,6	18	
(ОР21-18Г)							
ОР21-21В	23,9	3,65	105,2	31,9	105,2	19	
(ОР21-21Г)							

Характеристика и марка бетона	Расход материалов						Код строки
	гвозди строи- тельные 5X120, кг	при применении					
		пакли			войлока		
		пакля, кг	гипс строи- тельный, кг	мастика УМС-50, кг	войлок, кг	мастика УМС-50, кг	
ОР21-24В (ОР21-24Г) ОР21-27В (ОР21-27Г)		25,4 27,4	3,87 4,18	111,6 120,6	33,9 36,6	111,6 120,6	20 21
Блоки оконные трехстворные:	0,746						
ОР18-27Д (ОР18-27Е)		25,7	3,92	112,9	34,3	112,9	22
ОР21-27Д (ОР21-27Е)		27,4	4,18	120,6	36,6	120,6	23
Блоки дверные балконные:	11,1						
БР28-9		18	2,75	79,3	24,1	79,3	24
БР28-12		19,5	2,97	85,7	26	85,7	25
БР28-18		21,1	3,23	93	28,3	93	26
Код графы	01	02	03	04	05	06	
Привязка к ЕНиР	§ 6-1-14						

**§ 28. ОКНА И БАЛКОННЫЕ ДВЕРИ
ДЕРЕВЯННЫЕ С ТРОЙНЫМ ОСТЕКЛЕНИЕМ ДЛЯ ЖИЛЫХ
И ОБЩЕСТВЕННЫХ ЗДАНИЙ ПО ГОСТ 16289—80**

1. Окна для жилых зданий

Таблица 046

Нормы на 10 блоков

Характеристика и марка блока	Расход материалов						Код строки	
	ерши металлические, кг/шт	гвозди строитель- ные 1,6X50, кг	при применении					
			пакли			войлока		
			пакля, кг	гипс строи- тельный, кг	мастика УМС-50, кг	войлок, кг		мастика УМС-50, кг
Блоки оконные одностворные: ОРС6-9		0,033	8,5	1,29	37,5	11,4	37,5	01

Характеристика и марка бетона	Расход материала							Код строки
	ерши металлические, кг/шт	гвозди строитель- ные 1,6X50, кг	при применении					
			пакли			войлока		
			пакля, кг	гипс строи- тельный, кг	мастика УМС-50, кг	войлок, кг	мастика УМС-50, кг	
ОРС9-9 ОРС12-7,5 (ОРС12-7,5А) ОРС12-9 (ОРС12-9А) ОРС15-6 ОРС15-7,5 (ОРС15-7,5А) ОРС15-9 (ОРС15-9А) ОРС18-7,5 (ОРС18-7,5А) ОРС18-9 (ОРС18-9А)	$\frac{3,52}{40}$	0,033	10,2 11 11,9 11,9 12,7 13,6 14,4 15,3	1,55 1,66 1,81 1,81 1,94 2,08 2,19 2,32	45 48,8 52,5 52,5 56,3 60 63,8 67,5	13,6 14,8 15,9 15,9 17,1 18,2 19,3 20,5	45 48,8 52,5 52,5 56,3 60 63,8 67,5	02 03 04 05 06 07 08 09
Блоки оконные двустворные: ОРС6-12 ОРС9-12 ОРС9-13,5 ОРС9-15 ОРС12-12 ОРС12-13,5 ОРС12-15 ОРС15-12 ОРС15-13,5 ОРС15-15	$\frac{3,52}{40}$	0,033	10,8 12,6 13,5 14,4 13,5 14,5 15,4 15,2 16,2 17,1	1,59 1,86 1,99 2,12 1,94 2,21 2,35 2,32 2,48 2,61	45,9 53,6 57,4 61,2 59,3 63,8 67,6 67 71,5 75,3	13,9 16,3 17,4 18,6 18 19,4 20,5 20,3 21,7 22,9	45,9 53,6 57,4 61,2 59,3 63,8 67,6 67 71,5 75,3	10 11 12 13 14 15 16 17 18 19
Блоки оконные трехстворные: ОРС15-18 ОРС15-21 ОРС18-18	$\frac{3,52}{40}$	0,033	26,1 20,6 20,5	3,96 3,14 3,12	114,8 90,5 90	34,9 27,5 21,3	114,8 90,5 90	20 21 22
Код графы	01	02	03	04	05	06	07	
Привязка к ЕНиР	§ 6-1-14							

2. Окна для общественных зданий

Т а б л и ц а 047

Нормы на 10 блоков

Характеристика и марка блока	Расход материалов						Код строки	
	ерши металлические, кг/шт	гвозди строитель- ные 1,6X50, кг	при применении					
			пакли			войлока		
			пакля, кг	гипс строи- тельный, кг	мастика УМС-50, кг	войлок, кг		мастика УМС-50, кг
Блоки оконные одностворные:	3,52 40	0,033						
ОРС12-12В			13,5	1,94	59,3	18	59,3	01
ОРС12-13,5			14,5	2,21	63,8	19,4	63,8	02
ОРС18-9В (ОРС18-9Г)			15,3	2,34	67,4	20,5	67,4	03
ОРС18-12В (ОРС18- 12Г)			16,9	2,58	74,4	22,6	74,4	04
ОРС18- 13,5В (ОРС18- 13,5Г)			18,1	2,76	79,6	24,1	79,6	05
ОРС21-9В (ОРС21- 9Г)			16,9	2,58	74,4	22,6	74,4	06
ОРС21-12В (ОРС21- 12Г)			18,6	2,84	81,8	24,9	81,8	07
ОРС21- 13,5В (ОРС21- 13,5Г)			19,5	2,97	85,6	26,6	85,6	08
Блоки оконные двустворные:	3,52 40	0,033						
ОРС12-15В			15,4	2,35	67,6	20,5	67,6	09
ОРС12-18В			17,1	2,61	75,1	22,8	75,1	10
ОРС12-21В			18,8	2,87	82,8	25,1	82,8	11
ОРС18-15В (ОРС18- 15Г)			18,8	2,87	82,8	25,1	82,8	12
ОРС18-18В (ОРС18- 18Г)			20,5	3,12	90,0	27,3	90	13
ОРС18-21В (ОРС18- 21Г)			22,2	3,39	97,7	29,6	97,7	14
ОРС18-24В (ОРС18- 24Г)	23,9	3,65	105,2	31,9	105,2	15		

Характеристика и марка бетона	Расход материалов							Код строки
	ерпи металлические, кг/шт	гвозди строитель- ные 1,6X50, кг	при применении					
			пакли			войлока		
			пакля, кг	гипс строи- тельный, кг	мастика УМС-50, кг	войлок, кг	мастика УМС-50, кг	
ОРС21-15В	3,52 40	0,033	20,5	3,13	90,1	27,4	90,1	16
ОРС21-18В			22,2	3,39	97,7	29,6	97,7	17
ОРС21-21В			23,9	3,65	105,2	31,9	105,2	18
ОРС21-21Г			23,9	3,65	105,2	31,9	105,2	19
ОРС21-24В			25,7	3,92	112,7	34,2	112,7	20
ОРС21-27В (ОРС21- 27Г)			27,4	4,18	120,2	36,5	120,2	21
Блоки оконные трехстворные:	3,52 40	0,033						
ОРС18-27Д (ОРС18- 27Е)			25,7	3,92	112,7	34,2	112,7	22
ОРС21-21Д (ОРС21- 21Е)			23,9	3,65	105,2	31,9	105,2	23
Код графы	01	02	03	04	05	06	07	
Привязка к ЕНиР	§ 6-1-14							

3. Балконные двери для жилых и общественных зданий

Таблица 048

Нормы на 10 блоков

Характеристика и марка бетона	Расход материалов							Код строки
	ерши металли- ческие, кг/шт	гвозди строи- тельные 16Х50 мм, кг	при применении					
			пакли			войлока		
			пакля, кг	гипс строи- тельный, кг	мастика УМС-50, кг	войлок, кг	мастика УМС-50, кг	
Блоки дверные балконные:	5,28	0,050						
БРС22-7,5	60		14,8	2,26	65,2	19,8	65,2	01
БРС22-9			15,3	2,34	67,5	20,5	67,5	02
БРС24-7,5			16,0	2,44	70,3	21,3	70,3	03
БРС24-9			16,5	2,52	72,6	22	72,6	04
Код графы	01	02	03	04	05	06	07	

**§ 29. ОКНА ДЕРЕВЯННЫЕ ДЛЯ ВСЕХ ЗДАНИЙ
ПРОМЫШЛЕННЫХ ПРЕДПРИЯТИЙ ПО ГОСТ 12506—67**

**1. Серия Н — с одинарным переплетом, с наружным открыванием створок
при заполнении проемов по высоте одним блоком**

Таблица 049

Нормы на 10 блоков

Характеристика и марка блока	Расход материалов							Прокладка деревянная, м³	Код строки
	Шурупы 8×120 кг/шт	Шурупы 8×100 кг/шт	При применении						
			пакли			войлока			
			пакля, кг	гипс строительный, кг	мастика УМС-50, кг	войлок, кг	мастика УМС-50, кг		
Блоки оконные одностворные: Н1-94 Н2-94	$\frac{1,49}{40}$	$\frac{4,34}{140}$	6,61 8,13	0,997 1,23	67,2 82,6	8,82 10,8	67,2 82,6	0,058 0,058	01 02
Блоки оконные трехстворные: Н3-94 Н4-94	$\frac{1,49}{40}$	$\frac{4,96}{160}$	10,4 11,9	1,57 1,8	105,7 121,1	13,9 15,9	105,7 121,1	0,067 0,067	03 04
Блоки оконные четырехстворные: Н5-124 Н6-124	$\frac{1,49}{40}$	$\frac{5,59}{180}$	18,8 20,8	2,8 3,1	144,7 160,1	25,1 27,8	144,7 160,1	0,102 0,102	05 06

Код графы

01

02

03

04

05

06

07

08

Привязка к ЕНиР

§ 6-1-14.

**2. Серия Н — с одинарным переплетом, с наружным открыванием створок
при заполнении проемов по высоте несколькими блоками**

Таблица 050

Нормы на 10 блоков

Характеристика и марка блока	Расход материалов							Прокладка деревянная, м³	Код строки
	ерши металлические, кг/шт	гвозди строительные 1,6×50, кг/шт	при применении						
			пакли			войлока			
			пакля, кг	гипс строительный, кг	мастика УМС-50, кг	войлок, кг	мастика УМС-50, кг		
Блоки оконные нижние трехстворные:									
Н7-124	3,34	3,41	13,7	2,07	105,7	18,3	105,7	0,091	01
Н8-124	90	110	15,7	2,37	121,1	21	121,1	0,091	02
Блоки оконные нижние четырехстворные:									
Н9-174	3,71	3,72	29,6	4,52	144,7	39,6	144,7	0,277	03
Н10-174	100	120	32,8	5	160,1	43,8	160,1	0,277	04

Характеристика и марка блока	Расход материалов							Прокладка деревянная, м³	Код строки
	ерши металлические, кг/шт	гвозди строительные 1,6×50, кг/шт	при применении						
			па к ли			вой ло ка			
			па кл я, кг	ги пс строи- тельный, кг	масти ка УМС-50, кг	войлок, кг	масти ка УМС-50, кг		
Блоки оконные средние трехстворные:									
Н7-124	<u>4,45</u>	<u>2,48</u>	8,79	1,32	67,8	11,7	67,8	0,091	05
Н8-124	120	80	10,78	1,62	83,1	14,4	83,1	0,091	06
Блоки оконные средние четырехстворные:									
Н9-174	<u>5,20</u>	<u>2,48</u>	17,9	2,72	87,3	23,9	87,3	0,146	07
Н10-174	140	80	21	3,21	102,6	28,1	102,6	0,146	08
Код графы	01	02	03	04	05	06	07	08	
Привязка к ЕНиР	§ 6-1-14								

**3. Серия НС — со спаренными переплетами, с наружным открыванием створок
при заполнении проемов по высоте одним блоком**

Т а б л и ц а 051

Нормы на 10 блоков

Характеристика и марка блока	Расход материалов								Код строки
	ерши метал- лические, кг/шт	гвозди строи- тельные 1,6X50, кг/шт	при применении					прокладка деревянная, м ³	
			пакли			войлока			
			пакля, кг	гипс строитель- ный, кг	мастика УМС-50, кг	войлок, кг	мастика, УМС-50, кг		
Блоки оконные двустворчатые									
НС1-94	1,49	4,34	6,61	0,997	67,2	8,82	67,2	0,055	01
НС2-94	40	140	8,13	1,23	82,6	10,8	82,6	0,058	02
Блоки оконные трехстворные:									
НС3-94	1,49	4,96	10,4	1,57	105,7	13,9	105,7	0,067	03
НС4-94	40	160	11,9	1,8	121,1	15,9	121,1	0,067	04
Блоки оконные четырех- створные:									
НС5-124	1,49	5,59	18,8	2,8	144,7	25,1	144,7	0,102	05
НС6-124	40	180	20,8	3,1	160,1	27,8	160,1	0,102	06
Код графы	01	02	03	04	05	06	07	08	

4. Серия НС — со спаренными переплетами, с наружным открыванием створок
при заполнении проемов по высоте несколькими блоками

Таблица 052

Нормы на 10 блоков

Характеристика и марка блока	Расход материалов							Код строки	
	ерши металли- ческие, кг/шт	гвозди строи- тельные 1,6×50, кг/шт	при применении						проклад- ка дере- вянная, м²
			пакли			войлока			
			пакля, кг	гипс строи- тельный, кг	мастика УМС-50, кг	войлок, кг	мастика УМС-50, кг		
Блоки оконные нижние трехстворные:									
HC7-124	3,34	3,41	13,7	2,07	105,7	18,3	105,7	0,091	01
HC8-124	90	110	15,7	2,37	121,1	21,0	121,1	0,091	02
Блоки оконные нижние че- тырехстворные:									
HC9-174	3,71	3,72	29,6	4,5	144,7	39,6	144,7	0,277	03
HC10-174	100	120	32,8	5	160,1	49,8	160,1	0,277	04
Блоки оконные средние трехстворные:									
HC7-124	4,45	2,48	8,79	1,32	67,8	11,7	67,8	0,091	05
HC8-124	120	80	10,78	1,62	82,7	14,4	82,7	0,091	06
Блоки оконные средние че- тырехстворные:									
HC9-174	5,20	2,48	17,9	2,73	87,3	23,9	87,3	0,146	07
	140	80							

НС10-174			21	3,2	102,6	28,1	102,6	0,146	08
Код графы	01	02	03	04	05	06	07	08	
Привязка к ЕНиР	§ 6-1-14								

5. Серия ВС — со спаренными переплетами, с внутренним открыванием створок
при заполнении проемов по высоте одним блоком

Таблица 053

Нормы на 10 блоков

Характеристика и марка блока	Расход материалов							проклад-ка дере-вянная, м²	Код строки
	ерши металли-ческие, кг/шт	гвозди строи-тельные 1,6×50, кг/шт	при применении						
			пакля			войлока			
			пакля, кг	гипс строи-тельный, кг	мастика УМС-50, кг	войлок, кг	мастика УМС-50, кг		
Блоки оконные двуствор-ные:									
BC1-94	1,49	4,34	6,62	0,998	67,3	8,83	67,3	0,058	01
BC2-94	40	140	8,13	1,23	82,6	10,8	82,6	0,058	02
Блоки оконные трех-створные:									
BC3-94		4,96	9,77	1,47	99,2	13,02	99,2	0,067	03
BC4-94	1,49	160	11,3	1,7	114,6	15,04	114,6	0,067	04
BC5-94	40	5,59	10,4	1,57	105,6	13,9	105,6	0,075	05
BC6-94		180	11,9	1,79	121	15,9	121	0,075	06

Нормы на 10 блоков

[illegible]

§ 30. ОКНА ДЕРЕВЯННЫЕ ДЛЯ ЖИВОТНОВОДЧЕСКИХ И ПТИЦЕВОДЧЕСКИХ ЗДАНИЙ ПО ГОСТ 16407—70

Таблица 055

Нормы на 10 блоков

Характеристика и марка блока	Расход материалов						Код строки
	гвозди строительные 4X120, кг	при применении					
		пакли			войлока		
		пакля, кг	гипс строительный, кг	мастика УМС-50, кг	войлок, кг	мастика УМС-50, кг	
Переплеты оконные глухие:	0,48						
ОГ 06.06		1,28	0,193	29,2	1,71	29,2	01
ОГ 06.09		1,62	0,245	36,9	2,16	36,9	02
ОГ 06.12		1,93	0,291	43,9	2,57	43,9	03
ОГ 06.12Ж		2,94	0,442	43,9	3,91	43,9	04
Блоки оконные с одинарными переплетами, с наружным открыванием створок двухстворные:	0,96						
ОН 09.12		3,47	0,522	51,8	4,62	51,8	05
ОН 09.12Ж		3,47	0,522	51,8	4,62	51,8	06
Блоки оконные с одинарными переплетами и внутренним открыванием створок, двухстворные:	0,96						
ОВ 09.12		2,95	0,443	52,1	3,93	52,1	07
ОВ 09.15		3,38	0,509	59,7	4,5	59,7	08
ОВ 12.12		3,38	0,509	59,7	4,5	59,7	09
ОВ 12.15		0,381	0,574	67,4	5,08	67,4	10
Блоки оконные с одинарными переплетами и внутренним открыванием створок, трехстворные:	0,96						
ОВ 09.18		3,8	0,572	67,2	5,06	67,2	11
ОВ 12.18		4,23	0,637	74,9	5,64	74,9	12

Характеристика и марка блока	Расход материалов						Код строки
	гвозди строи- тельные 4X120, кг	при применении					
		пакля			войлока		
		пакля, кг	гипс строи- тельный, кг	мастика УМС-50, кг	войлок, кг	мастика УМС-50, кг	
Блоки оконные со спаренными пере- плетами и внут- ренным открывани- ем створок, дву- створные:	0,96						
ОС 09.12		5,13	0,773	52,1	6,83	52,1	13
ОС 09.15		5,88	0,887	59,7	7,84	59,7	14
ОС 12.12		5,88	0,887	59,7	7,84	59,7	15
ОС 12.15		6,64	1	67,4	8,85	67,4	16
Блоки оконные со спаренными пере- плетами и внут- ренным открывани- ем створок, трех- створные:	0,96						
ОС 09.18		6,61	0,997	67,2	8,82	67,2	17
ОС 12.18		7,37	1,11	74,9	9,82	74,9	18
Блоки оконные с раздельными пере- плетами и откры- ванием створок в разные стороны, двустворные:	0,96						
ОР 09.12		7,93	1,19	52,6	10,56	52,6	19
ОР 09.15		9,09	1,37	60,3	12,1	60,3	20
ОР 12.12		9,09	1,37	60,3	12,1	60,3	21
ОР 12.15		10,2	1,54	67,9	13,6	67,9	22
Блоки оконные с раздельными пере- плетами и откры- ванием створок в разные стороны, трехстворчатые:	0,96						
ОР 09.18		10,2	1,54	67,7	13,6	67,7	23
ОР 12.18		11,3	1,71	75,3	15,1	75,3	24
Код графы	01	02	03	04	05	06	

Привязка к ЕНиР

§ 6-1-14

§ 31. ДВЕРИ ДЕРЕВЯННЫЕ ВНУТРЕННИЕ ДЛЯ ЖИЛЫХ И ОБЩЕСТВЕННЫХ ЗДАНИЙ ПО ГОСТ 6629—74

Т а б л и ц а 056

Нормы на 10 блоков

Характеристика и марка блока	Расход материалов					Код строки
	ерш металличе- ские, кг/шт	гвозди строи- тельные 1,6×50, кг	при применении			
			пакли		войлок, кг	
			пакля, кг	гипс строи- тельный, кг		
Блоки дверные глухие с притвором в четверть, однопольные:						
ДГ 21-7	5,28 60	0,05	4,77	0,717	6,35	01
ДГ 21-8			4,87	0,732	6,48	02
ДГ 21-9			4,97	0,747	6,62	03
ДГ 21-10			5,07	0,762	6,75	04
ДГ 21-12			5,27	0,791	7,01	05
ДГ 24-10			5,67	0,851	7,54	06
ДГ 24-12			5,86	0,881	7,80	07
Блоки дверные глухие с притвором в четверть, двухпольные:						
ДГ 24-15	5,28 60	0,05	6,16	0,926	8,20	08
ДГ 24-19			6,56	0,985	8,73	09
Блоки дверные остеклен- ные с притвором в чет- верть, однопольные:						
ДО 21-8	5,28 60	0,05	4,87	0,732	6,48	10
ДО 21-9			4,97	0,746	6,62	11
ДО 21-10			5,07	0,762	6,75	12
ДО 24-10			5,67	0,851	7,54	13
ДО 24-12		0,05	5,86	0,881	7,8	14
Блоки дверные остеклен- ные с притвором в чет- верть, двухпольные:						
ДО 21-13	5,28 60	0,05	5,37	0,807	7,15	15
ДО 24-15			6,16	0,926	8,2	16
ДО 24-19			6,56	0,985	8,73	17

Характеристика и марка блока	Расход материалов					Код строки
	ерши металли- ческие, кг/шт	гвозди строи- тельные 1,6X50, кг	при применении			
			пакли		войлок, кг	
			пакля, кг	гипс строи- тельный, кг		
Блоки дверные остеклен- ные с качающимися по- лотнами, двупольные: ДК 21-13 ДК 21-15 ДК 21-19	5,28 60	0,05	5,4 5,59 5,97	0,81 0,84 0,896	7,18 7,44 7,94	18 19 20
Код графы	01	02	03	04	05	
Привязка к ЕНиР	§ 6-1-14					

§ 32. ДВЕРИ ДЕРЕВЯННЫЕ ДЛЯ ЗДАНИЙ ПРОМЫШЛЕННЫХ ПРЕДПРИЯТИЙ ПО ГОСТ 14624—69

1. Двери внутренние

Таблица 057

Нормы на 10 блоков

Характеристика и марка блока	Расход материалов					Код строки
	ерши металли- ческие, кг/шт	гвозди строи- тельные 1,6X50, кг	при применении			
			пакли		войлок, кг	
			пакля, кг	гипс строи- тельный, кг		
Блоки дверные глухие с притвором в четверть, однопольные:						
Д-33	5,28 60	0,05	7,26	1,09	9,68	01
Д-34			7,01	1,06	9,35	02
Д-37			6,51	0,982	8,68	03
Д-38			6,26	0,944	8,35	04
Блоки дверные глухие с притвором в четверть, двупольные:						
Д-30	5,28 60	0,05	8,91	1,34	11,88	05

Характеристика и марка блока	Расход материалов					Код строки
	ерши металли- ческие, кг/шт	гвозди строи- тельные 1,6×50, кг	при применении			
			пакли		войлок, кг	
			пакля, кг	гипс строи- тельный, кг		
Блоки дверные глухие с притвором в четверть, двупольные: Д-31 Д-32 Д-35 Д-36	5,28 60	0,05	8,4 7,9 7,65 7,14	1,27 1,19 1,15 1,08	11,2 10,5 10,2 9,53	06 07 08 09
Блоки дверные остеклен- ные с притвором в чет- верть, однопольные: Д-42 Д-45	5,28 60	0,05	7,27 6,51	1,09 0,982	9,69 8,68	10 11
Блоки дверные остеклен- ные с притвором в чет- верть, двупольные: Д-39 Д-40 Д-41 Д-43 Д-44	5,28 60	0,05	8,91 8,4 7,9 7,65 7,14	1,34 1,27 1,19 1,15 1,08	11,9 11,2 10,5 10,2 9,53	12 13 14 15 16
Блоки дверные с качаю- щимися полотнами, дву- польные: Д-46 Д-47 Д-48 Д-49	5,28 60	0,05	8,44 7,94 9,73 7,18	1,27 1,2 1,47 1,08	11,3 10,6 13 9,58	17 18 19 20
Код графы	01	02	03	04	05	
Привязка к ЕНиР	§ 6-1-14					

2. Двери наружные

Т а б л и ц а 058

Нормы на 10 блоков

Характеристика и марка блока	Расход материалов							Код строки
	ерия металли- ческие, кг/шт	гвозди строи- тельные 1,6X50, кг	при применении					
			пакли			войлока		
			пакля, кг	гидо строи- тельный, кг	мастика УМС-50, кг	войлок, кг	мастика УМС-50, кг	
Блоки дверные глухие с при- твором в чет- верть, однополь- ные: Д-53 Д-56	5,28 60	0,05	7,27 6,51	1,09 0,982	73,8 66,1	9,68 8,68	73,8 66,1	01 02
Блоки дверные глухие с при- твором в чет- верть, двуполь- ные: Д-50 Д-51 Д-52 Д-54 Д-55	5,28 60	0,05	8,89 8,39 7,89 7,63 7,13	1,34 1,27 1,19 1,15 1,07	90,3 85,2 80,1 77,5 72,4	11,9 11,2 10,5 10,2 9,51	90,3 85,2 80,1 77,5 72,4	03 04 05 06 07
Блоки дверные остекленные с притвором в четверть, одно- польные: Д-60 Д-63	5,28 60	0,05	7,27 6,51	1,09 0,982	73,8 66,1	9,69 8,68	73,8 66,1	08 09
Блоки дверные остекленные с притвором в четверть, дву- польные: Д-57 Д-58 Д-59	5,28 60	0,05	8,89 8,39 7,89	1,34 1,27 1,19	90,3 85,2 80,1	11,9 11,2 10,5	90,3 85,2 80,1	10 11 12

Характеристика и марка блока	Расход материалов							Код строки
	ерш металли- ческие, кг/шт	гвозди строи- тельные 1,6X50, кг	при применении					
			пакли			войлока		
			пакля, кг	гипс строи- тельный, кг	мастика УМС-50, кг	войлок, кг	мастика УМС-50, кг	
Блоки дверные остекленные с притвором в четверть, дву- польные: Д-61 Д-62	5,28 60	0,05	7,63 7,13	1,15 1,07	77,5 72,4	10,2 9,5	77,5 72,4	13 14
Код графы	01	02	03	04	05	06	07	
Привязка к ЕНиР	§ 6-1-14							

§ 33. ДВЕРИ ВХОДНЫЕ И СЛУЖЕБНЫЕ ДЛЯ ЖИЛЫХ И ОБЩЕСТВЕННЫХ ЗДАНИЙ

1. Двери входные и служебные по МРТУ 20-6-65

Таблица 059

Нормы на 10 блоков

Характеристика и марка блока	Расход материалов							Код строки
	ерши металли- ческие, кг/шт	гвозди строи- тельные 1,6X50, кг	при применении					
			пакли			войлока		
			пакля, кг	гипо- строи- тельный, кг	мастика УМС-50, кг	войлок, кг	мастика УМС-50, кг	
Блоки дверные: Д 8.8 Д (8)8	5,28 60	0,05	6,38 6,49	0,962 0,979	64,8 66	8,51 8,66	64,8 66	01 02
Код графы	01	02	03	04	05	06	07	
Привязка к ЕНиР	§ 6-1-14							

2. Двери входные и тамбурные по МРТУ 20-6-65

Т а б л и ц а 060

Нормы на 10 блоков

Характеристика и марка блока	Расход материалов							Код строки
	ершя металли- ческие, кг/шт	гвозди строи- тельные 1,6×60, кг	при применении					
			пакли			войлока		
			пакля, кг	гипс строи- тельный, кг	мастика УМС-50, кг	войлок, кг	мастика УМС-50, кг	
Блоки дверные однопольные:	5,28 60	0,05	6,52 6,66	0,983 0,998	66,2 67,3	8,69 8,83	66,2 67,3	01 02
Блоки дверные полуторapolь- ные:	5,28 60	0,05	7,01 7,01	1,06 1,06	71,2 71,2	9,35 9,35	71,2 71,2	03 04
Блоки дверные двупольные:	5,28 60	0,05	7,14	1,08	72,5	9,51	72,5	05
Д 8.8.8			7,39	1,11	75,1	9,85	75,1	06
Д 8.9.9			7,64	1,15	77,6	10,2	77,6	07
Д 8.8.9.9			8,4	1,27	85,3	11,2	85,3	08
Д 8.8.8.8			8,14	1,23	82,7	10,9	82,7	09
Д 8.(7).8			7,24	1,09	73,5	9,65	73,5	10
Д 8.(8).8			7,49	1,13	76,1	9,99	76,1	11
Д 8.(8).9.9			8,50	1,28	86,3	11,33	86,3	12
Д 8.(8).8.8	8,25	1,24	83,8	10,99	83,8	13		
Код графы	01	02	03	04	05	06	07	
Привязка к ЕНиР	§ 6-1-14							

3. Двери служебные, лазы и люки по МРТУ 20-6-65

Т а б л и ц а 061

Нормы на 10 блоков

Характеристика и марка блока	Расход материалов						Код строки	
	ерши метала- ческие, кг/шт	гвозди строи- тельные 1,6X50, кг	при применении					
			пакла			войлока		
			пакла, кг	гипс строи- тельный, кг	мастика УМС-50, кг	войлок, кг		мастика УМС-50, кг
Блоки дверные однопольные: ДС(ДСТ, ДСУ)9 Д(ДСТ, ДСУ)8 ДТ 8 ДЛ 8	$\frac{5,28}{60}$	0,05	6,01 5,89 6,39 5,13	0,907 0,888 0,964 0,774	61,1 59,8 64,9 52,1	8,02 7,85 8,52 6,84	61,1 59,8 64,9 52,1	01 02 03 04
ДЛУ Л 9 ДС(ДСТ, ДСУ)9	$\frac{3,52}{40}$	0,033	4,50 3,74 6,12	0,68 0,559 0,922	45,7 38 62,1	6 4,99 8,15	45,7 38 62,1	05 06 07
Д(ДСТ, ДСУ)/8/ ДТ /9/ ДТ /8/	$\frac{5,28}{60}$	0,05	5,99 6,62 6,49	0,903 0,998 0,979	60,9 67,3 66	7,99 8,83 8,66	60,9 67,3 66	08 09 10
Блоки дверные двупольные: ДУ(ДТ, ДД)7.7 Л 7.7 ДУ(ДТ, ДД)/7/7	$\frac{5,28}{60}$	0,05	7,14 5,11 7,24	1,08 0,769 1,09	72,5 51,8 73,5	9,51 6,80 9,65	72,5 51,8 73,5	11 12 13
Код графы	01	02	03	04	05	06	07	
Привязка к ЕНиР	§ 6-1-14							

§ 34. УСТАНОВКА ПОДОКОННЫХ ДОСОК ПО СЕРИИ 1.136-2

Состав рабочих операций

1. Установка подоконных досок. 2. Нанесение смолы на деревянную поверхность. 3. Укладка войлока. 4. Крепление войлока гвоздями. 5. Раскрой толя. 6. Укладка толя. 7. Укладка раствора. 8. Изготовление и установка деревянных кронштейнов.

А. ПОДОКОННЫЕ ДОСКИ БЕЗ КРОНШТЕЙНОВ

Т а б л и ц а 062

Нормы на 100 подоконных досок

Марки подоконных досок	Расход материалов						Код строки
	смола, кг	толь, м²	гвозди, кг		войлок, кг	раствор цементный, м³	
			2×25 мм, ГОСТ 4029—63	5×120 мм, ГОСТ 4029—63			
Доски подоконные:							
ДО 6-20	6,63	5	0,524	3,73	4,82	0,002	01
ДО 10-20	8,12			3,73	8,03	0,004	02
ДО 13-20	9,23			3,73	10,6	0,005	03
ДО 14-20	9,6			5,6	11,5	0,006	04
ДО 16-20	10,3			5,6	13,1	0,007	05
ДО 19-20	11,5			7,47	15,6	0,008	06
ДО 22-20	12,6			7,47	18	0,009	07
ДО 25-20	13,7			9,33	20,5	0,010	08
ДО 28-20	14,8			9,33	22,9	0,011	09
ДО 6-25	8,83			3,73	8,57	0,004	10
ДО 10-25	11,4			3,73	14,3	0,007	11
ДО 13-25	13,4			3,73	18,6	0,009	12
ДО 14-25	14	5,58	0,524	5,6	20	0,01	13
ДО 16-25	15,3			5,6	22,8	0,011	14
ДО 19-25	17,3			7,47	27,1	0,013	15
ДО 22-25	19,2			7,47	31,4	0,016	16
ДО 25-25	21,1			9,33	35,7	0,018	17
ДО 28-25	23,1			9,33	40	0,02	18
ДО 6-35	19,4	9,41	0,524	3,73	24,5	0,012	19
ДО 10-35	26,8			3,73	40,8	0,02	20
ДО 13-35	32,4			3,73	53,1	0,027	21
ДО 14-35	34,3			5,6	57,2	0,029	22
ДО 16-35	38,0			5,6	65,3	0,033	23
ДО 19-35	43,5			7,47	77,6	0,039	24
ДО 22-35	49,1			7,47	89,9	0,045	25
ДО 25-35	54,7			9,33	102,1	0,051	26

Марки подокон- ных досок	Расход материалов						Код строки
	смола, кг	толь, м²	Гвозди, кг		войлок, кг	раствор- цемент- ный, м³	
			2×25 мм, ГОСТ 4029—63	5×120 мм, ГОСТ 4029—63			
Доски подокон- ные: ДО 28-35	60,2	9,41	0,524	9,33	114,4	0,057	27
Код графы	01	02	03	04	05	06	
Привязка к ЕНиР		§ 6-1-14					

Б. ПОДОКОННЫЕ ДОСКИ НА КРОНШТЕЙНАХ

Таблица 063

Нормы на 100 подоконных досок

Марки подоконных досок	Норма расхода материалов		Код строки
	доски III сорта, 50 мм, м³	гвозди, 5×150 мм, кг	
Доски подоконные:			
ДО 6-15	0,378	11,4	01
ДО 10-15	0,63	20,6	02
ДО 13-15	0,819	27,4	03
ДО 14-15	0,882	29,7	04
ДО 16-15	1,01	32,0	05
ДО 19-15	1,14	38,8	06
ДО 22-15	1,39	45,7	07
ДО 25-15	1,57	52,5	08
ДО 28-15	1,68	57,1	09
Код графы	01	02	
Привязка к ЕНиР	§ 6-1-14		

Глава III. ПРОЧИЕ ДЕРЕВЯННЫЕ КОНСТРУКЦИИ

§ 35. УСТРОЙСТВО СЛУХОВЫХ ОКОН

Состав рабочих операций

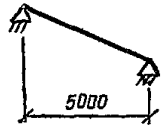
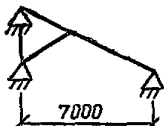
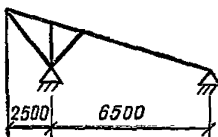
1. Раскрой брусков для устройства каркаса и жалюзи. 2. Установка оконного переплета из досок 40 мм и бо-
лее. 3. Раскрой досок для обшивки боковых стенок слуховых окон. 4. Крепление элементов гвоздями.

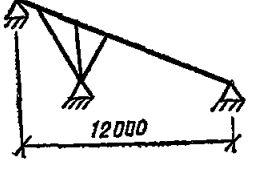
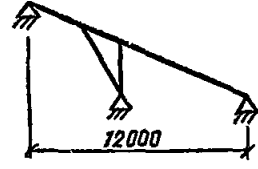
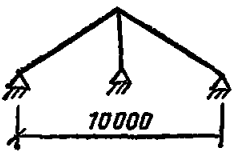
Таблица 064

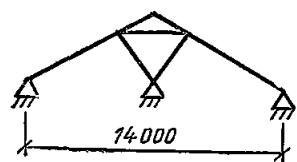
Нормы на 1 окно

[illegible]

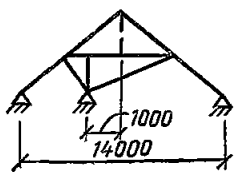
§ 36. УСТРОЙСТВО СТРОПИЛ
Нормы на 10 м³ древесины стропильной конструкции

Наименование и схемы стропил	Бревна, доски, м³	Толь, м²	Болты, кг			Гайки, кг			Скобы стропильные, кг	Гвозди стропильные 5X X120 мм, кг	Костыли, кг	Проволока 6 мм, кг	Хомут 40X X50 мм, кг	Пластина 700X150X X4 мм, кг	Код строки
			М-12	М-16	М-18	М-12	М-16	М-18							
Стропила наслонные однокатные															
	10	4,03	—	—	—	—	—	—	—	3,59	58,1	40	—	—	01
	10	2,88	—	—	—	—	—	—	15,5	2,56	41,5	28,6	—	—	02
	10	1,02	—	—	—	—	—	—	49,5	0,455	14,8	15,3	—	—	03

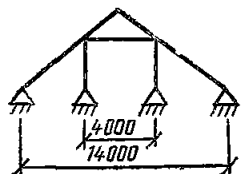
Наименование и схемы стропил	Бревна, дос- ки, м³	Толь, м²	Болты, кг			Гайки, кг			Скобы строи- тельные, кг	Гвозди строи- тельные 6X X120 мм, кг	Костыли, кг	Проволока 6 мм, кг	Хомут 40X X50 мм, кг	Пластина 700X150X X4 мм, кг	Код строки
			М-12	М-16	М-18	М-12	М-16	М-18							
	10	1,31	—	—	—	—	—	—	4,21	0,755	12,5	8,65	—	—	04
	10	1,65	—	—	—	—	—	—	44,3	0,979	15,9	10,9	—	—	05
Стропила наслонные дву- скатные 	10	4,01	6,23	—	—	0,269	—	—	11,8	1,95	21,1	14,5	—	—	06



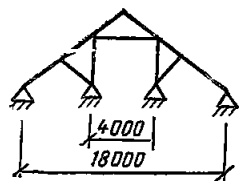
10	1,39	—	11,6	—	—	1,1	—	44,8	1,65	13,3	9,2	—	—	07
----	------	---	------	---	---	-----	---	------	------	------	-----	---	---	----



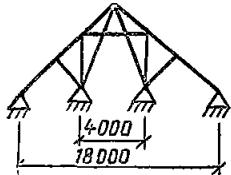
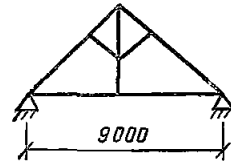
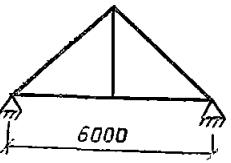
10	1,19	1,84	9,9	—	0,145	0,938	—	31,9	1,41	11,4	7,85	—	—	08
----	------	------	-----	---	-------	-------	---	------	------	------	------	---	---	----



10	1,23	1,43	2,57	—	0,113	0,244	—	39,7	0,549	8,89	6,12	—	—	09
----	------	------	------	---	-------	-------	---	------	-------	------	------	---	---	----



10	1,15	2,67	7,19	—	0,211	0,681	—	27,9	1,02	8,29	5,71	—	—	10
----	------	------	------	---	-------	-------	---	------	------	------	------	---	---	----

Наименование и схемы стропил	Бревна, доски, м ³	Толь, м ²	Болты, кг			Гайки, кг			Скобы стропильные, кг	Гвозди стропильные 5X120 мм, кг	Костыли, кг	Проволока 6 мм, кг	Хомут 40X50 мм, кг	Пластина 700X150X4 мм, кг	Код строки
			М-11	М-16	М-18	М-12	М-16	М-18							
 Стропила висячие	10	0,959	2,23	2,00	—	0,176	0,189	—	38,6	0,427	6,91	4,76	—	—	11
	10	1,15	29,3	18,2	—	1,69	0,908	—	—	10,2	—	—	16,5	90,3	12
	10	2,36	5,48	37,4	12,7	0,433	1,86	1,32	—	6,29	—	—	58,3	—	13
Код графы	01	02	03	04	05	06	07	08	09	10	11	12	13	14	

Привязка к ЕНиР

§ 6-1-8

§ 37. УСТРОЙСТВО ЛЕСОВ И ПОДМОСТЕЙ

А. УСТРОЙСТВО ПОДМОСТЕЙ НА КОНВЕРТАХ

Состав рабочих операций

1. Раскрой элементов подмостей из досок. 2. Укладка элементов подмостей. 3. Крепление элементов подмостей гвоздями.

Т а б л и ц а 066

Нормы на 100 м² подмостей

Материал	Единица измерения	Норма расхода	Код строки
Доски, мм:			
25	м ³	3,56	01
40	»	3,06	02
50	»	0,92	03
Гвозди строительные, мм:			
150	кг	23,8	04
80	»	9,38	05
Код графы		01	
Привязка к ЕНиР		§ 6-1-29	

Б. УСТРОЙСТВО ЛЕСОВ ВЫСОТОЙ 10—12 м (ШИРИНА ПОСТЕЛИ 2,5 м)

Состав рабочих операций

1. Раскрой элементов лесов, настила и ограждения из досок. 2. Установка элементов лесов. 3. Крепление элементов лесов гвоздями. 4. Укладка элементов настила. 5. Крепление элементов настила гвоздями. 6. Установка элементов ограждения. 7. Крепление элементов ограждения гвоздями.

Т а б л и ц а 067

Нормы на измерители, указанные в таблице

Материал	Единица измерения	Устройство лесов, кроме настила и ограждения	Устройство настила и ограждения	Код строки
		Измерители		
		100 м ² вертикальной проекции лесов	100 м ² настила	
Доски, мм:				
50	м ³	2,33	0,72	01
25	»	0,56	3,01	02

Материал	Единица измерения	Устройство лесов, кроме настила и ограждения	Устройство настила и ограждения	Код строки
		Измерители		
		100 м² вертикальной проекции лесов	100 м² настила	
Гвозди строительные, мм:				
125	кг	11,72	—	03
80	»	1,25	11,32	04
Код графы		01	02	
Привязка к ЕНиР		§ 6-1-29		

§ 38. УСТАНОВКА НАЛИЧНИКОВ

Состав рабочих операций

1. Установка наличников. 2. Крепление гвоздями.

Таблица 068

Нормы на 100 м периметра по наружному обводу коробок

Материал	Единица измерения	Норма расхода	Код строки
Наличники строительные	м	220	01
Гвозди строительные 80 мм	кг	0,707	02
Код графы		01	
Привязка к ЕНиР		§ 6-1-17В	

Примечание. Нормы расхода материалов даны на установку наличников по периметру коробки с двух сторон.

§ 39. УСТРОЙСТВО ВСТРОЕННЫХ ШКАФОВ И ШКАФНЫХ ПЕРЕГОРОДОК

Состав рабочих операций

1. Раскрой брусков. 2. Установка и крепление брусков гвоздями. 3. Установка шкафных блоков и антресольных блоков. 4. Раскрой древесноволокнистых плит или обшивочных листов для облицовки шкафов. 5. Крепление плит и листов гвоздями. 6. Раскрой наличников. 7. Установка наличников. 8. Крепление наличников гвоздями.

Нормы на измерители, указанные в таблице

Материал	Единица измерения	Шкафные перегородки	Встроенные шкафы		Код строки
		на 100 м ² перегородок	на 100 шт. шкафов и антресолей	на 100 м ² проема по наружному обводу коробок	
Блоки шкафные 2×0,92 м	шт.	—	100	43,8	01
Блоки антресольные 0,82×0,53 м	»	—	100	43,8	02
Доски обрезные 40 мм	м ³	—	9,1	3,98	03
Бруски 40×50 мм	»	0,15	—	—	04
Листы обшивочные или плита древесноволокнистая	м ²	—	58	25,4	05
Наличники строительные	»	105	—	—	06
Гвозди строительные, мм:	м	—	700	307	07
80	кг	2,6	10,6	4,65	08
125	»	—	6,6	28,8	09
Код графы		01	02	03	
Привязка к ЕНиР		§ 6-1-16			

§ 40. УСТАНОВКА ПОРУЧНЕЙ

Состав рабочих операций

1. Установка поручня. 2. Крепление шурупами деревянных поручней. 3. Крепление винтами и клеящей пастой полимерных поручней.

Таблица 070

Норма на 100 м поручня

Материал	Единица измерения	Поручни			Код строки
		деревянные	полихлорвиниловые	полимерные	
Поручни	м	102	102	102	01
Шурупы	кг	0,714	—	—	02
Винты М5	»	—	—	0,54	03
Паста клеящая (АСТ-1 и др.)	»	—	—	28,0	04
Код графы		01	02	03	
Привязка к ЕНиР		§ 6-1-20			

§ 41. УСТРОЙСТВО ГЛУХИХ ЗАБОРОВ

Состав рабочих операций

1. Нанесение смолы на поверхность бревен. 2. Раскрой бревен и досок. 3. Крепление элементов забора гвоздями.

Т а б л и ц а 071

Нормы на 100 м² поверхности забора

Материал	Единица измерения	Чистые глухие из досок впритык		Временные с трогуаром и козырьком		Код строки
		без поволочной части	с горизонтальной поволочной частью	с горизонтальной обшивкой	с вертикальной обшивкой	
Бревна II с. 18 см	м ³	1,77	1,77	—	—	01
Бревна III с. 18 см	»	—	—	2,7	2,7	02
Доски IV с. 50 мм	»	—	—	3,7	3,7	03
Доски II с. 40 мм	»	4,25	—	—	—	04
Доски IV с. 20 мм	»	—	2,75	2,2	3	05
Гвозди строительные, мм:						
125	кг	1,36	1,36	16,4	16,4	06
100	»	12,8	—	20,4	22,2	07
75	»	—	8	5,8	5,8	08
Смола	»	26,6	26,6	—	—	09
Код графы		01	02	03	04	
Привязка к ЕНиР		§ 6-1-21				

§ 42. УСТРОЙСТВО ШТАКЕТНОГО ЗАБОРА ИЗ ГОТОВЫХ ЩИТОВ

Состав рабочих операций

1. Нанесение смолы на поверхность бревен. 2. Установка столбов. 3. Крепление досок гвоздями. 4. Установка щитов забора. 5. Крепление элементов забора гвоздями.

Т а б л и ц а 072

Нормы на 100 м² ограды

Материал	Единица измерения	Норма расхода	Код строки
Бревна II с. 14 см	м ³	1,27	01
Доски строганные II с., мм:			
37	»	0,051	02
22	»	0,478	03

Продолжение

Материал	Единица измерения	Норма расхода	Код строки
Гвозди строительные 90 мм	кг	1,28	04
Щиты ограды готовые	м ²	88,5	05
Смола	кг	26,6	06
Код графы		01	
Привязка к ЕНиР		§ 6-1-21	

**§ 43. УСТРОЙСТВО РАДИАТОРНЫХ РЕШЕТОК
РАЗМЕРОМ 0,8×2,2 м**

Состав рабочих операций

1. Установка брусков. 2. Крепление гвоздями.

Т а б л и ц а 073

Нормы на 100 решеток

Материал	Единица измерения	Норма расхода	Код строки
Бруски, мм:			
40×90	м ³	0,6	01
40×40	»	0,3	02
60×130	»	0,3	03
Гвозди строительные, 70 мм	кг	10	04
Код графы		01	
Привязка к ЕНиР		§ 6-1-17 а	

**§ 44. УСТРОЙСТВО КАРКАСОВ
ПО ДЕРЕВЯННЫМ ПОВЕРХНОСТЯМ ПОД ОБЛИЦОВКУ
СУХОЙ ШТУКАТУРКОЙ ИЛИ ФАНЕРОЙ**

Состав рабочих операций

1. Раскрой брусков для устройства обрешетки. 2. Крепление элементов обрешетки гвоздями.

Т а б л и ц а 074

Нормы на 100 м элементов каркаса

Материал	Единица измерения	Норма расхода	Код строки
Бруски III с. 25×50 мм	м ³	0,21	01
Гвозди строительные, мм:			
100	кг	1,21	02
50	»	0,39	03
Код графы		01	
Привязка к ЕНиР		§ 6-1-5	

§ 45. УСТРОЙСТВО ТЕНЕВОГО НАВЕСА

Состав рабочих операций

1. Нанесение смолы на поверхность бревен. 2. Раскрой бревен и досок для устройства каркаса. 3. Крепление элементов каркаса скобами и гвоздями. 4. Раскрой досок для устройства обрешетки. 5. Крепление досок обрешетки гвоздями. 6. Раскрой и укладка толя при устройстве кровли. 7. Раскрой досок для обшивки стен. 8. Крепление досок обшивки гвоздями.

Т а б л и ц а 075

Нормы расхода на 1 навес

Материал	Единица измерения	Норма расхода	Код строки
Бревна II с. до 24 см	м ³	0,214	01
Доски II с. 40 мм и более	»	0,45	02
Доски II с. 25 мм	»	0,36	03
Гвозди строительные 100 мм	кг	4,8	04
Скобы строительные	»	1,5	05
Смола	»	0,214	06
Толь	м ²	16,4	07
Гвозди толевые	кг	0,59	08
Код графы		01	
Привязка к ЕНиР		§ 6-1-12	

§ 46. УСТРОЙСТВО ПЕСОЧНИЦ

Состав рабочих операций

1. Раскрой, установка и крепление брусков. 2. Раскрой досок для обшивки. 3. Крепление гвоздями.

Т а б л и ц а 076

Норма на 1 песочницу размером 2,5×2,5 м

Материал	Единица измерения	Норма расхода	Код строки
Доски II с. 25—35 мм	м ³	0,141	01
Гвозди строительные, мм:			
100	кг	0,47	02
80	»	0,71	03
Бруски 50×40 мм	м ³	0,01	04
Код графы		01	
Привязка к ЕНиР		§ 6-1-24	

§ 47. УСТРОЙСТВО САДОВЫХ СКАМЕЕК ДЛИНОЙ 2,5 м

Состав рабочих операций

1. Раскрой бревен и досок для изготовления скамеек. 2. Нанесение смолы на поверхность столбов. 3. Укладка досок. 4. Крепление гвоздями.

Т а б л и ц а 077

Нормы на 1 скамейку

Материал	Единица измерения	Скамейка		Код
		без спинки	со спинкой	
Бревна II с. до 20 мм	м ³	0,08	0,08	01
Доски II с. 25—35 мм	»	0,027	0,052	02
Гвозди строительные, мм:				
70	кг	0,1	0,046	03
100	»	—	0,157	04
Смола	»	0,24	0,24	05
Код графы		01	02	

ОГЛАВЛЕНИЕ

	Стр.
Общая часть	3
Глава I. Стены, перегородки, каркасы, перекрытия и крыши	5
§ 1. Изготовление и сборка стульев	5
§ 2. Устройство деревянных цоколей	5
§ 3. Монтаж стеновых панелей	6
§ 4. Устройство узла опирания стеновых панелей	8
§ 5. Устройство факхверков в сельскохозяйственных зданиях с каркасом из гнутоклееных рам	9
§ 6. Устройство перегородок	13
§ 7. Укладка деревянных балок по каменным стенам	16
§ 8. Укладка балок по каркасным стенам	17
§ 9. Устройство междуэтажных перекрытий	18
§ 10. Устройство чердачных перекрытий	20
§ 11. Укладка древесноволокнистых плит по железобетонным плитам покрытия	22
§ 12. Монтаж рам из гнутоклееных элементов по серии 1.822-1 вып. 3 «Деревянные гнутоклееные рамы для сельских производственных зданий»	22
§ 13. Устройство каркасов для перегородок из асбестоцементных панелей в сельскохозяйственных зданиях	28
§ 14. Заделка и утепление швов между облегченными асбестоцементными стеновыми панелями и плитами покрытий	29
§ 15. Монтаж трехшарнирных арок с прямолинейными клееными деревянными элементами и стальными затяжками по серии 1.860-6, вып. 1, пролетом 9, 12 и 18 м	30
§ 16. Установка связей в пролетах при монтаже трехшарнирных арок с прямолинейными клееными деревянными элементами и стальными затяжками по серии 1.860-6, вып. 1	35
§ 17. Установка неразрезных прогонов в зданиях с трехшарнирными металлодеревянными арками	36
§ 18. Монтаж облегченных асбестоцементных плит покрытий в сельскохозяйственных зданиях из гнутоклееных рам пролетом 12, 18 и 21 м	37
§ 19. Устройство подвесного потолка из асбестоцементных утепленных плит в зданиях с трехшарнирными арками	39
§ 20. Устройство обрешетки и подшивка потолков асбестоцементными листами	41
§ 21. Устройство обрешетки под кровлю	42
§ 22. Чистая подшивка потолков	43
§ 23. Устройство конькового продуха	43

§ 24. Устройство карниза в сельскохозяйственных зданиях с трехшарнирными арками и подвесными утепленными потолками	44
§ 25. Подшивка карнизов	45
Глава II. Заполнение оконных и дверных проемов готовыми блоками	46
§ 26. Окна и балконные двери жилых зданий по ГОСТ 11214—78	46
§ 27. Окна и балконные двери общественных зданий по ГОСТ 11214—78	49
§ 28. Окна и балконные двери деревянные с тройным остеклением для жилых и общественных зданий по ГОСТ 16289—80	52
§ 29. Окна деревянные для всех зданий промышленных предприятий по ГОСТ 12506—67	56
§ 30. Окна деревянные для животноводческих и птицеводческих зданий по ГОСТ 16407—70	63
§ 31. Двери деревянные внутренние для жилых и общественных зданий по ГОСТ 6629—74	65
§ 32. Двери деревянные для зданий промышленных предприятий по ГОСТ 14624—69	66
§ 33. Двери входные и служебные для жилых и общественных зданий	69
§ 34. Установка подоконных досок по серии 1.136-2	72
Глава III. Прочие деревянные конструкции	74
§ 35. Устройство слуховых окон	74
§ 36. Устройство стропил	75
§ 37. Устройство лесов и подмостей	79
§ 38. Установка наличников	80
§ 39. Устройство встроенных шкафов и шкафных перегородок	80
§ 40. Установка поручней	81
§ 41. Устройство глухих заборов	82
§ 42. Устройство штaketного забора из готовых щитов	82
§ 43. Устройство радиаторных решеток, размером 0,8×2,2 м	83
§ 44. Устройство каркасов по деревянным поверхностям под облицовку сухой штукатуркой или фанерой	83
§ 45. Устройство теневого навеса	84
§ 46. Устройство песочниц	84
§ 47. Устройство садовых скамеек длиной до 2,5 м	85

МИНСЕЛЬСТРОЙ СССР

Общие производственные нормы расхода материалов в строительстве

С б о р н и к 17

**Плотничные и столярные работы в зданиях
и промышленных сооружениях**

Редакция инструктивно-нормативной литературы

Зав. редакцией *Л. Г. Бальян*

Редактор *О. Г. Дриньяк*

Мл. редактор *Л. И. Месяцева*

Технический редактор *С. Ю. Титова*

Корректор *Н. О. Родионова*

Н/К

Сдано в набор 26.07.82. Подписано в печать 30.05.83. Формат 84×108¹/₃₂.
Бумага тип. № 2. Гарнитура «Литературная». Печать высокая. Усл. печ. 4,62 л.
Усл. кр.-отт. 4,83 Уч.-изд. 4,2 л. Тираж 120 000 экз. Изд. № XII-9754.
Заказ № 184. Цена 20 коп.

Стройиздат, 101442, Москва Каляевская, 23а

**Владимирская типография «Союзполиграфпрома» при Государственном
комитете СССР по делам издательств, полиграфии и книжной торговли
600000. г. Владимир, Октябрьский проспект, д. 7**